

批發、零售及餐飲業經營實況調查報告

民國 108 年

Trade and Food Services Operations Surveys

2019

經濟部統計處 編印

Department of Statistics, Ministry of Economic Affairs

中華民國 108 年 10 月出版

October 2019

目 錄

第壹章、調查概要	(1)
第貳章、提要分析	(5)
壹、批發業	(5)
一、全年損益	(5)
二、固定資產變動情形	(7)
三、商品銷售結構及銷售對象	(8)
四、經營困境	(10)
貳、零售業	(11)
一、全年損益	(11)
二、固定資產變動情形	(13)
三、商品銷售結構	(14)
四、商品銷售管道	(15)
五、消費者付款方式	(17)
六、經營困境	(18)
參、餐飲業	(20)
一、全年損益	(20)
二、固定資產變動情形	(22)
三、營業收入結構	(22)
四、營收之付款方式	(23)
五、展店意願	(23)
六、餐飲業提供之服務	(24)
七、經營困境與營運發展計畫	(25)
八、經營型態	(27)
第參章、統計結果表	
表 1 批發業歷年營運收支—按小類分	1
表 2 批發業歷年固定資產增購—按小類分	3
表 3 零售業歷年營運收支—按小類分	5
表 4 零售業歷年固定資產增購—按小類分	7
表 5 餐飲業歷年營運收支—按小類分	9
表 6 餐飲業歷年固定資產增購—按小類分	10
表 7 批發、零售及餐飲業損益表	11
表 8 批發業全年營業收支—按小類分	12
表 9 零售及餐飲業全年營業收支—按小類分	13

表 10	存貨變動—按小類分.....	14
表 11	批發業之各類商品銷售比率—按小類分.....	16
表 12	批發業之商品銷售對象—按小類分.....	18
表 13	批發業在經營上遭遇的困境—按小類及員工人數分(複選)..	20
表 14	零售業之消費者付款方式—按小類分.....	22
表 15	零售業之各類商品銷售比率—按小類分.....	23
表 16	零售業之商品銷售管道—按小類分.....	25
表 17	零售業有無透過電子商務進行銷售.....	26
表 18	零售業在經營上遭遇的困境—按小類及員工人數分(複選)..	27
表 19	餐飲業之營業收入結構—按小類及員工人數分.....	28
表 20	餐飲業營收之付款方式—按小類及員工人數分.....	29
表 21	餐飲業之營業據點占比—按小類及員工人數分.....	30
表 22	餐飲業未來是否有展店計畫—按小類及員工人數分.....	31
表 23	餐飲業有無提供各項服務—按小類及員工人數分.....	32
表 24	餐飲業在經營上遭遇的困境—按小類及員工人數分(複選)..	34
表 25	餐飲業的營運發展計畫—按小類及員工人數分(複選).....	36
表 26	餐飲業的經營型態—按小類及員工人數分.....	37

附錄、批發、零售及餐飲業經營實況調查表

第壹章、調查概要

一、法令依據

依據統計法第 4 條。

二、調查目的

為了解國內批發、零售及餐飲業業者之營運變動，蒐集全年損益、固定資產增購、存貨等資料，以供政府釐訂經濟決策及施政之參據。

三、調查區域範圍及對象

(一)調查區域範圍：本調查之區域範圍為臺閩地區。

(二)調查對象：凡調查範圍內，從事批發、零售及餐飲業交易活動之公司行號，且設有固定營業場所之企業單位，均列為本調查之對象。

四、調查項目

(一) 全年損益

(二) 存貨及存料情形

(三) 全年固定資產變動

(四) 營業收入項目占比

(五) 營業收入按消費者選擇付款方式之占比

(六) 各類商品或服務銷售占比

(七) 商品銷售對象

(八) 商品銷售管道之營業收入占比

(九) 電子商務交易概況

(十) 營業據點家數及展店情形

(十一) 公司經營上遭遇的困境

(十二) 公司所提供的服務項目

(十三) 公司目前營運發展計畫

(2)

(十四) 公司基本資料

五、 抽樣方法

(一) 抽樣母體：以最新之工業及服務業普查綜合資料檔為主，編訂母體檔。

(二) 抽樣方法：按「中華民國行業標準分類」將批發業按小類別，零售業中除綜合商品零售業按細類別，以及 487 其他無店面零售業增列 4871 電子購物及郵購業細類別外，餘按小類別；餐飲業按細類別 5611 餐館業、5620 外燴及團膳承包業及 5631 飲料店業，以普查全年營業收入為基準，各業採用「分業截斷抽樣法」。

(三) 樣本家數：共抽取樣本約 3,800 家。

六、 資料標準時期：以調查年 4 月底為調查標準日，凡屬靜態資料均以標準日為準，動態資料則以 1 月 1 日至 12 月 31 日合計數為準。

七、 實施調查期間及進度

(一) 調查實施期間：調查年 6 月 3 日至 7 月 31 日止。

(二) 調查規劃設計：調查年 4 月 30 日前完成。

(三) 調查、審核及複審：調查年 6 月 3 日至 8 月 15 日止。

(四) 資料處理統計：調查年 8 月 16 日至 10 月 15 日止。

八、 調查方法：採郵寄調查方式辦理，兼採傳真、網路調查。

九、 資料處理

回收之調查表先以人工逐項審核，再以電腦檢誤，俟原始資料無誤後，始進行母體統計值推計，編製分業統計結果表。

十、 估計方法

(一) 樣本屬性分類：依受查廠商所從事之最主要經濟活動屬性，按「中華民國行業標準分類」將其分類至第 3 位數之小業別，並另依受查廠商員工人數多寡分類。

(二) 家數百分比：

(3)
調查項目之選項的家數百分比係以選取該問項之樣本家數除以回答該題之全部有效家數後，再乘以 100% 得之。

(三) 金額百分比：

調查項目之選項的金額百分比係以回表樣本在該選項之百分比乘以回表樣本的營業收入，將其加總後除以全部回表樣本之營業收入總合得之。

十一、 辦理機關

經濟部統計處。

十二、 調查結果報告

編輯「批發、零售及餐飲業經營實況調查報告」電子書上網。

十三、 調查回收情形

本項調查有效調查家數 3,800 家，實際回收樣本為 3,727 家，回表率為 98.1%。

第貳章、提要分析

為瞭解國內批發、零售及餐飲業業者目前經營實況，供政府釐訂經濟決策及編算國民所得統計，本處於 108 年 5 月辦理「批發、零售及餐飲業經營實況調查」，調查家數計 3,800 家，回收有效樣本為 3,727 家，回表率 98.1%。茲將調查統計結果分述如次：

壹、批發業

一、全年損益

▲107 年批發業營業收入 10 兆 4,747 億元，較 106 年成長 4.9%

107 年批發業營業收入 10 兆 4,747 億元，較 106 年增加 4.9%，其中機械器具批發業受惠智慧科技應用擴展，帶動伺服器、記憶體等電子零組件需求活絡，年增 7.5%；建材批發業因鋼品外銷價量齊揚，年增 5.0%；食品、飲料及菸草製品批發業因水產品及菸品銷售增加，年增 4.1%；化學原料及其製品批發業因國際油價上漲推升塑化產品價格，年增 6.6%。

近年批發業營業收入概況

單位：億元；%

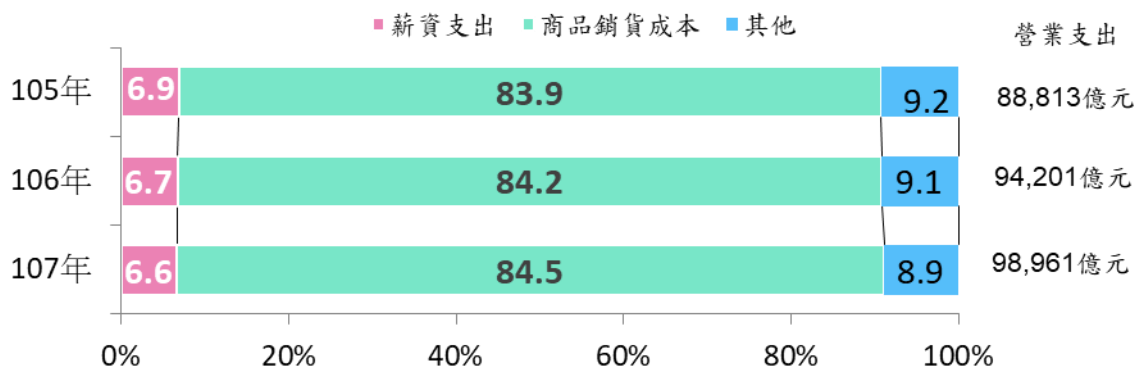
	105 年	106 年	107 年		
				結構比	年增率
批發業	94,046	99,819	104,747	100.0	4.9
商品經紀業	496	478	460	0.4	-3.8
綜合商品批發業	2,465	2,601	2,793	2.7	7.4
農產原料及活動物批發業	741	686	684	0.7	-0.4
食品、飲料及菸草製品批發業	11,093	11,322	11,790	11.3	4.1
布疋及服飾品批發業	4,336	4,297	4,221	4.0	-1.8
家庭器具及用品批發業	5,909	5,677	5,789	5.5	2.0
藥品、醫療用品及化粧品批發業	5,241	5,748	5,973	5.7	3.9
文教育樂用品批發業	1,932	1,839	1,783	1.7	-3.0
建材批發業	10,093	11,093	11,644	11.1	5.0
化學原料及其製品批發業	5,118	5,485	5,845	5.6	6.6
燃料及相關產品批發業	781	876	1,016	1.0	16.0
機械器具批發業	34,806	37,938	40,776	38.9	7.5
汽機車及其零配件、用品批發業	7,826	8,035	7,953	7.6	-1.0
其他專賣批發業	3,209	3,744	4,019	3.8	7.3

(6)

▲107年批發業營業支出為9兆8,961億元，較106年增加5.1%

107年批發業之營業支出為9兆8,961億元，其中商品銷貨成本占總營業支出比重由106年84.2%升至84.5%，增加0.3個百分點；薪資支出占比由106年6.7%降為6.6%，較106年減少0.1個百分點，其他支出占8.9%。

近年批發業營業支出概況



▲107年批發業營業淨利5,786億元，營業利益率5.5%

107年批發業之營業淨利5,786億元，年增3.0%，營業利益率為5.5%，較106年減少0.1個百分點，其中化學材料及其製品批發業因油價上漲推升塑化產品價格，致營業利益率達6.8%最高；家庭器具及用品批發業及文教、育樂用品批發業營業利益率均為6.7%次之。

107 年批發業營業淨利

單位：億元；%

	營業淨利		營業 利益率	
		年增率		增減百分點
批發業	5,786	3.0	5.5	-0.1
商品經紀業	31	-3.7	6.8	0.0
綜合商品批發業	92	-13.5	3.3	-0.8
農產原料及活動物批發業	27	7.1	4.0	0.3
食品、飲料及菸草製品批發業	728	4.2	6.2	0.0
布疋及服飾品批發業	256	-5.0	6.1	-0.2
家庭器具及用品批發業	388	4.5	6.7	0.2
藥品、醫療用品及化粧品批發業	382	3.0	6.4	-0.1
文教育樂用品批發業	119	-5.6	6.7	-0.2
建材批發業	750	3.8	6.4	-0.1
化學材料及其製品批發業	396	2.9	6.8	-0.2
燃料及相關產品批發業	39	1.5	3.9	-0.5
機械器具批發業	1,969	7.8	4.8	0.0
汽機車及其零配件、用品批發業	424	-9.4	5.3	-0.5
其他專賣批發業	183	3.8	4.6	-0.1

說明：營業淨利＝營業毛利－營業費用；營業利益率＝營業淨利÷營業收入。

二、固定資產變動情形

▲107 年批發業固定資產（不含土地）增購額 704 億元，主要購置機械雜項設備

107 年批發業固定資產（不含土地）增購額 704 億元，較 106 年增加 2.6%，其中機械雜項設備增購 323 億元，占 45.9%，交通運輸設備增購 163 億元，占 23.1%，房屋營建工程 152 億元，占 21.6%，未完工程及預付購置設備增購 66 億元，占 9.3%。

依業別觀察，以機械器具批發業增購 193 億元最多，食品、飲料及菸草批發業增購 109 億元次之，建材批發業增購 91 億元再次之。

與 106 年比較，建材批發業年增 11.4%，主因部分業者興建發貨中心及廠房所致；汽機車及其零配件用品批發業年增 10.9%，主因部分業者購置廠房及倉庫所致；藥品、醫療用品及化粧品批發業年增 10.9%，主因建物改裝工程及業者購買醫療設備出租給客戶使用。

(8)

107 年批發業固定資產增購概況

單位：億元

	合計	房屋營建 工程	交通運輸 設備	機械雜項 設備	未完工程 及預付設 備款
批發業	704	152	163	323	66
商品經紀業	11	1	1	10	0
綜合商品批發業	13	3	1	8	1
農產原料及活動物批發業	12	3	2	6	1
食品、飲料及菸草製品批發業	109	27	28	47	7
布疋及服飾品批發業	41	8	10	18	6
家庭器具及用品批發業	36	15	9	11	1
藥品、醫療用品及化粧品批發業	53	7	3	36	7
文教育樂用品批發業	15	5	5	5	0
建材批發業	91	29	29	25	8
化學材料及其製品批發業	39	7	8	19	5
燃料及相關產品批發業	15	2	7	3	3
機械器具批發業	193	32	27	119	15
汽機車及其零配件、用品批發業	56	11	30	8	7
其他專賣批發業	21	2	5	10	4

三、商品銷售結構及銷售對象

▲107 年批發業之商品銷售結構以資通訊產品及機械器具為主

107 年批發業商品銷售結構以資通訊產品及機械器具比重最高，占 38.3%，其中電子零組件產品即占 26.8%，顯示電子零組件產品銷售情形對批發業營業額有顯著影響，其次為建築材料（占 12.0%），汽機車及零件（占 7.8%）居第三。

107 年批發業商品銷售結構(金額占比)

	合計	資通訊 產品及 機械器具			建築 材料	汽機車 及零件	食品	家庭 器具	其他
		電子 零組件	其他						
106 年	100.0	40.9	26.2	14.7	8.9	7.1	6.5	6.4	30.2
107 年	100.0	38.3	26.8	11.5	12.0	7.8	7.0	4.8	30.1

說明：以回表樣本金額計算。

▲107年批發業銷售對象內銷占62.7%，外銷占37.3%

107年批發業銷售對象內銷占62.7%，以「貿易、批發及零售商」占40.1%為主要銷售對象，「製造工廠」占11.5%，「政府及一般民眾」占7.2%；外銷比重則占37.3%，以銷往「中國大陸」占22.4%為主，銷往「美國」占4.8%次之，銷往「東南亞」則占3.7%。

依業別觀察，以機械器具批發業外銷占比最高，為61.4%，外銷地區以「中國大陸」占49.4%最多；內銷則以藥品、醫療用品及化粧品批發業最高，占97.9%，主要售予「貿易、批發及零售商」（占57.3%）及「政府、一般民眾」（占39.1%）。

批發業銷售對象(金額占比)

單位：%

	合計	內 銷					外 銷						
		小計	母公 司或 關係 企業	製 造 工 廠	貿 易、 批 發、 零 售 商	政 府、 一 般 民 眾	小計	中 國 大 陸 (含 港 澳)	日 本	東 南 亞	歐 洲	美 國	其 他 地 區
106年	100.0	62.8	6.2	8.3	41.9	6.4	37.2	23.0	2.0	3.2	2.3	4.8	2.0
107年	100.0	62.7	4.0	11.5	40.1	7.2	37.3	22.4	1.2	3.7	2.2	4.8	2.9
商品批發經紀業	100.0	55.0	0.0	18.1	30.7	6.2	45.0	26.7	1.8	3.6	7.9	4.3	0.7
綜合商品批發業	100.0	65.9	5.1	12.7	45.9	2.2	34.1	1.5	3.8	4.1	3.3	11.9	9.5
農產原料及活動物批發業	100.0	88.2	5.4	17.2	53.1	12.6	11.8	1.2	4.4	2.5	0.8	1.9	1.0
食品、飲料及菸草製品批發業	100.0	88.3	5.2	1.6	75.6	5.9	11.7	2.1	0.6	4.1	1.3	2.2	1.4
布疋及服飾品批發業	100.0	57.2	5.2	5.7	36.8	9.5	42.8	6.9	1.0	18.7	2.0	11.1	3.2
家庭器具及用品批發業	100.0	78.0	2.5	1.7	54.9	18.9	22.0	5.0	2.0	0.5	3.4	9.0	2.1
藥品、醫療用品及化粧品批發業	100.0	97.9	1.2	0.2	57.3	39.1	2.1	0.5	0.1	0.3	0.6	0.1	0.5
文教育樂用品批發業	100.0	53.8	4.4	0.3	41.8	7.3	46.2	2.2	1.9	5.5	13.0	15.6	8.1
建材批發業	100.0	70.8	6.9	19.3	42.1	2.4	29.2	2.9	1.3	4.7	4.3	13.6	2.5
化學原材料及其製品批發業	100.0	66.7	2.9	30.9	32.0	0.9	33.3	22.3	1.5	4.6	1.8	1.0	2.2
燃料及相關產品批發業	100.0	60.3	4.2	26.3	28.6	1.2	39.7	19.5	0.0	13.7	0.1	0.0	6.4
機械器具批發業	100.0	38.6	2.4	12.4	21.0	2.7	61.4	49.4	1.2	2.2	1.8	3.0	3.8
汽機車及其零配件、用品批發業	100.0	92.4	5.8	1.6	69.6	15.4	7.6	0.2	0.7	0.6	1.1	3.9	1.1
其他專賣批發業	100.0	75.9	9.1	36.4	29.9	0.5	24.1	9.8	0.9	10.2	1.5	0.2	1.4

說明：以回表樣本金額計算。

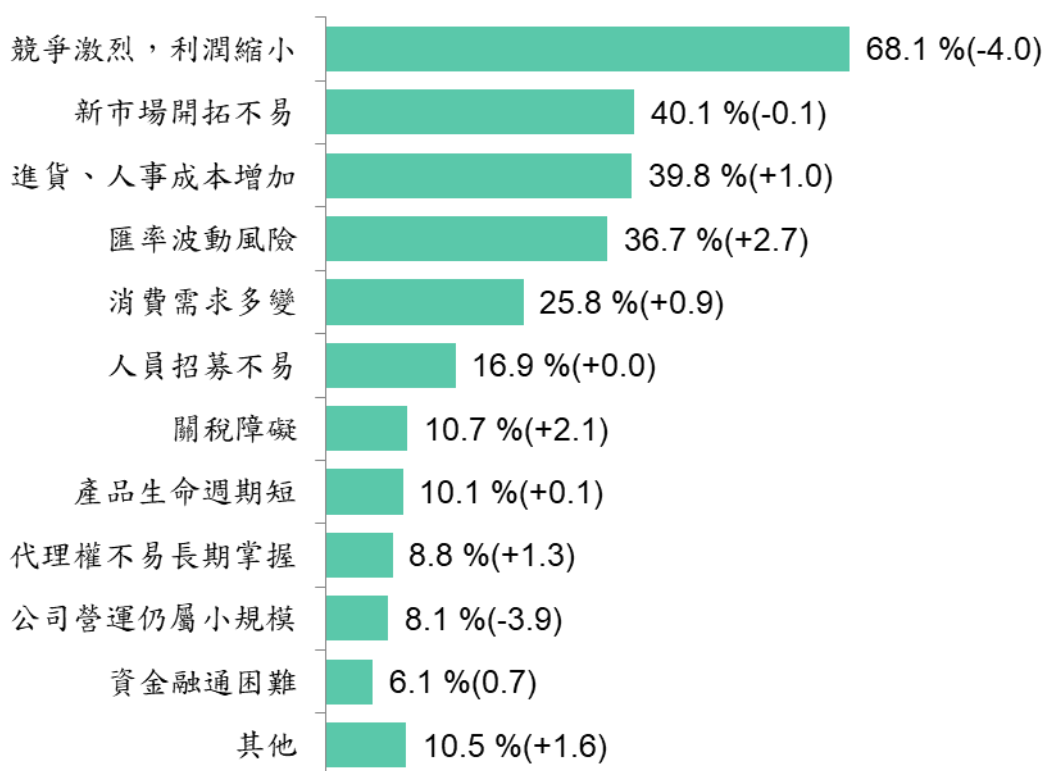
四、經營困境

▲批發業者經營上遭遇的困境（複選），主要為「競爭激烈，利潤縮小」占 6 成 8

批發業者經營上遭遇的困境，主要為「競爭激烈，利潤縮小」占 6 成 8 最高，「新市場開拓不易」占 40.1%次之，「進貨、人事成本增加」占 39.8%再次之，其餘比率高於 1 成者依序為：「匯率波動風險」占 36.7%，「消費需求多變」占 25.8%，「人員招募不易」占 16.9%，「關稅障礙」占 10.7%，「產品生命週期短」占 10.1%。

因美中貿易摩擦紛爭，致「匯率波動風險」、「關稅障礙」之比率各較 107 年調查結果增加 2.7、2.1 個百分點最多。

批發業經營上遭遇的困境（複選）



() 表示較上年增減百分點

說明：以回表樣本家數計算。

貳、零售業

一、全年損益

▲107年零售業營業收入達3兆7,371億元，較106年成長2.2%

107年零售業營業收入為3兆7,371億元，較106年增加2.2%，其中燃料零售業隨油價上漲，年增12.8%；其他非店面零售業因網購平台業者積極推出主題促銷活動，帶動買氣，年增6.0%；藥品、醫療用品及化粧品零售業因業者積極展店，年增4.3%；綜合商品零售業受惠於便利商店展店，超級市場積極拓點及推出集點換購活動，營收年增3.8%；汽機車及其零配件、用品零售業營收受國產車買氣清淡影響，年減2.9%

近年零售業營業收入概況

單位：億元；%

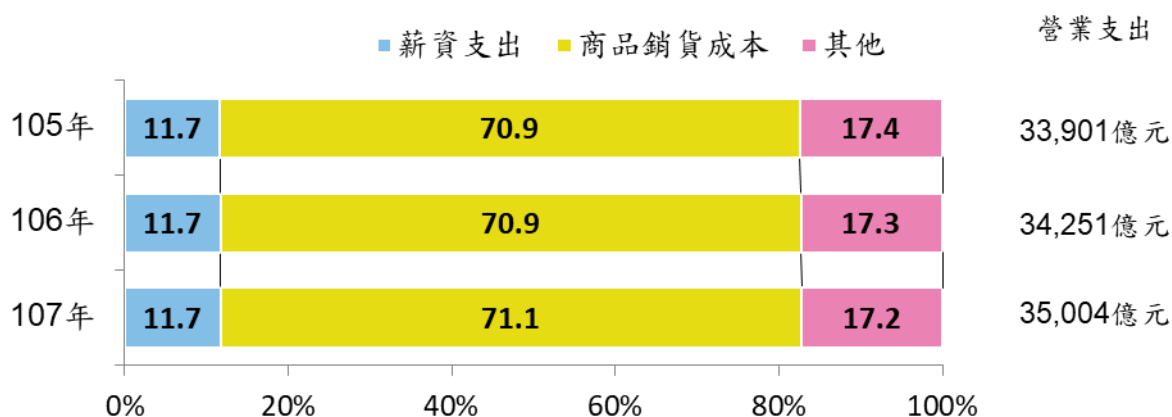
	105年	106年	107年		
			結構比	年增率	
零售業	36,244	36,563	37,371	100.0	2.2
綜合商品零售業	11,647	11,782	12,226	32.7	3.8
百貨公司	3,331	3,346	3,401	9.1	1.6
超級市場	1,812	1,900	1,985	5.3	4.5
便利商店	2,941	3,027	3,217	8.6	6.3
量販店	1,891	1,947	1,995	5.3	2.5
其他	1,671	1,561	1,627	4.4	4.2
食品、飲料及菸草製品零售業	2,830	2,844	2,847	7.6	0.1
布疋及服飾品零售業	2,683	2,684	2,728	7.3	1.6
家用器具及用品零售業	2,021	1,881	1,936	5.2	2.9
藥品、醫療用品及化粧品零售業	1,776	1,838	1,918	5.1	4.3
文教育樂用品零售業	772	748	745	2.0	-0.3
建材零售業	499	467	459	1.2	-1.7
燃料及相關產品零售業	2,223	2,422	2,732	7.3	12.8
資訊及通訊設備零售業	2,557	2,522	2,446	6.5	-3.0
汽機車及其零配件、用品零售業	6,113	6,187	6,007	16.1	-2.9
其他專賣零售業	638	595	579	1.6	-2.7
其他非店面零售業	2,485	2,592	2,748	7.4	6.0

(12)

▲107年零售業營業支出達3兆5,004億元，薪資支出占11.7%

107年零售業之營業支出總額達3兆5,004億元，商品銷貨成本占71.1%，較106年增加0.2個百分點，薪資支出占比11.7%持平。

近年零售業營業支出概況



▲107年零售業營業淨利2,367億元；營業利率為6.3%

107年零售業營業淨利

單位：億元；%

	營業		營業	
	淨利	年增率	利率	增減百分點
零售業	2,367	2.4	6.3	0.0
綜合商品零售業	652	10.7	5.3	0.3
食品、飲料及菸草製品零售業	322	0.4	11.3	0.0
布疋及服飾品零售業	332	8.9	12.2	0.8
家庭器具及用品零售業	193	8.0	9.9	0.4
藥品、醫療用品及化粧品零售業	179	7.5	9.4	0.3
文教育樂用品零售業	56	-8.4	7.6	-0.6
建材零售業	36	-9.1	7.9	-0.6
燃料零售業	103	3.7	3.8	-0.3
資通訊及家電設備零售業	108	-11.3	4.4	-0.4
汽機車及其零配件、用品零售業	195	-6.7	3.2	-0.2
其他專賣零售業	64	-8.5	11.0	-0.7
其他非店面零售業	126	-15.8	4.6	-1.2

說明：營業淨利＝營業毛利－營業費用；營業利率＝營業淨利÷營業收入。

107年零售業之營業淨利2,367億元，較106年年增2.4%，營業利益率6.3%，與106年持平，其中以布疋及服飾品零售業營業利益率達12.2%最高；食品飲料及菸草製品零售業11.3%次之；其他非店面零售業因部分電商推行補貼運費政策造成行銷費用增加，營業淨利年減15.8%，營業利益率減少1.2個百分點。

二、固定資產變動情形

▲107年零售業固定資產（不含土地）增購額709億元，主要購置機械雜項設備

107年零售業固定資產（不含土地）增購額709億元，年增3.5%，其中機械雜項設備增購314億元，占44.3%，房屋營建工程206億元，占29.1%，交通運輸設備增購118億元，占16.6%，未完工程及預付購置設備增購71億元，占10.0%。

按業別觀察，以綜合商品零售業增購207億元最多，主因部分百貨業者進行改裝，加上超商業者成立自動化物流中心所致；汽機車及其零配件用品零售業增購148億元次之；食品飲料及菸草製品零售業增購74億元再次之，三者合占零售業固定資產（不含土地）增購額60.4%。

與106年比較，以綜合商品零售業增幅最大，年增26.0%；汽機車及其零配件用品零售業成長14.7%次之；其他非店面零售業投資放緩，年減34.9%最多；資通訊及家電設備零售業年減23.5%，主因部分業者近年逐漸朝向電子商務銷售平台拓展，實體店面展店速度趨緩所致。

107 年零售業固定資產增購概況

單位：億元

項目別	合計	房屋營建 工程	交通運輸 設備	機械雜項 設備	未完工程 及預付設 備款
零售業	709	206	118	314	71
綜合商品零售業	207	28	4	149	26
食品、飲料及菸草製品零售業	74	25	14	32	3
布疋及服飾品零售業	67	34	3	28	2
家庭器具及用品零售業	48	20	6	21	1
藥品、醫療用品及化粧品零售業	49	26	4	18	1
文教育樂用品零售業	26	18	1	2	5
建材零售業	4	0	2	1	1
燃料零售業	24	4	6	13	1
資通訊及家電設備零售業	25	13	2	8	2
汽機車及其零配件、用品零售業	148	32	71	18	27
其他專賣零售業	13	1	1	10	1
其他非店面零售業	25	6	3	15	2

三、商品銷售結構

▲107 年零售業銷售商品以汽機車及零件類最多

107 年零售業之商品銷售結構就總額觀察，以汽機車及零件類占 19.5% 最高、食品類占 15.2% 居次，其餘占 1 成以上依序為：飲料、菸酒類占 12.2%、家庭器具類占 11.9%、衣著及服飾配件類占 11.7%。

綜合商品零售業之百貨公司，其銷售商品以衣著及服飾配件（占 37.1%）為主，家庭器具（占 16.4%）次之，餐飲服務（占 16.1%）居第三，藥品化粧品清潔用品則占 13.0%；超級市場業主要以販售食品類（占 52.3%）為主，飲料、菸酒類（占 17.1%），其次為家庭器具（占 14.3%）。

便利商店業以飲料、菸酒類（占 65.1%）為主，食品類（占 29.1%）次之；量販業以食品類（占 41.1%）為首，家庭器具（占 21.1%）次之，飲料、菸酒類（占 10.8%）再次之；其他綜合商品零售業以藥品及化粧品清潔用品（占 23.8%）、飲料、菸酒類（占 26.1%）為主，其次占 1 成以上者依序為：衣著及服飾配件（占 17.1%）、食品類（占 10.3%）、家庭器具（占 10.2%）。

其他非店面零售業以食品類（占 23.6%）為主，其次為資通訊產品（占 20.1%）、

家庭器具(占 18.7%)，若與上年比較，以資通訊產品銷售占比增加 4.3 個百分點最大。

107 年零售業銷售商品結構(金額占比)

單位：%

	零售業	零售業						其他非 店面零 售業
		綜合 商品 零售業	百貨 公司業	超級 市場業	便利 商店業	量販業	其他 綜合 商品業	
總計	100.0	100.0	100.0	100.0	100.0	100.0	100.0	100.0
食品類	15.2	25.0	5.1	52.3	29.1	41.1	10.3	23.6
飲料、菸酒類	12.2	25.4	0.2	17.1	65.1	10.8	26.1	2.7
衣著及服飾配件	11.7	15.2	37.1	4.6	0.0	5.8	17.1	10.6
家庭器具	11.9	11.4	16.4	14.3	0.2	21.1	10.2	18.7
藥品及化粧清潔 用品	9.4	9.7	13.0	8.5	2.4	9.0	23.8	13.6
文教及娛樂用品	2.5	2.5	2.8	0.0	2.8	3.5	3.3	5.0
住宅裝修材料及用 品類	0.6	0.2	0.2	0.0	0.0	1.1	0.2	0.6
汽油、柴油、木炭、 桶裝瓦斯、機油	5.2	0.0	0.0	0.1	0.0	0.1	0.0	0.0
資通訊產品	6.1	1.6	2.4	0.0	0.0	4.4	3.0	20.1
汽機車及零件	19.5	0.1	0.0	0.0	0.0	0.7	0.1	0.9
餐飲服務	2.6	5.5	16.1	0.2	0.0	0.6	1.9	0.2
其他商品	3.2	3.3	6.5	2.9	0.4	1.9	4.0	3.9

說明：以回表樣本金額計算。

四、商品銷售管道

▲107 年零售業之商品銷售管道以實體店面為主

107 年零售業之商品銷售管道，超過 9 成以實體店面銷售為主，惟較 106 年降低 1.3 個百分點；透過電子商務銷售者占 6.9%，較 106 年提高 1.2 個百分點；透過直銷或傳銷販售占比維持 1.0%。

依業別觀察，其他非店面零售業因屬性特殊，其銷售管道以採取電子商務平台者占 69.1%最高，利用電視購物台者占 8.3%，透過直銷或傳銷者占 11.9%，均明顯高於其他業別，其餘業別均以實體店面銷售為主。

觀察各業別電子商務發展，其中家庭器具及用品零售業、資通訊家電設備零售業，因業者積極布局拓展，電子商務比重分別較 106 年增加 3.2 及 3.1 個百分點，其他非店

(16)

面零售業則因行動購物持續提升商品齊全度，並強化物流服務，較 106 年增加 1.1 個百分點。

零售業商品銷售管道(金額占比)

單位：%

	合計	實體店面	電子商務平台	電視購物台	郵購	自動販賣機	直銷	其他
106 年	100.0	92.0	5.7	0.5	0.1	0.1	1.0	0.6
107 年	100.0	90.7	6.9	0.7	0.1	0.1	1.0	0.6
綜合商品零售業	100.0	99.0	0.7	0.0	0.0	0.0	0.0	0.4
食品、飲料及菸草製品零售業	100.0	93.6	3.9	0.6	0.1	0.0	0.6	1.2
布疋及服飾品零售業	100.0	95.4	4.4	0.1	0.0	0.0	0.0	0.0
家庭器具及用品零售業	100.0	96.9	2.2	0.0	0.0	0.0	0.4	0.5
藥品、醫療用品及化粧品零售業	100.0	95.7	3.3	0.1	0.0	0.0	0.0	0.9
文教育樂用品零售業	100.0	92.4	5.3	0.4	0.0	0.5	0.6	0.8
建材零售業	100.0	94.3	5.7	0.0	0.0	0.0	0.0	0.0
燃料零售業	100.0	99.9	0.0	0.0	0.0	0.0	0.0	0.1
資通訊及家電設備零售業	100.0	90.7	6.6	0.1	0.0	0.0	0.0	2.7
汽機車及其零配件、用品零售業	100.0	99.9	0.0	0.0	0.0	0.0	0.0	0.0
其他專賣零售業	100.0	98.7	1.2	0.0	0.1	0.0	0.0	0.0
其他非店面零售業	100.0	6.5	69.1	8.3	1.0	1.0	11.9	2.2
電子購物及郵購業	100.0	1.7	83.1	11.1	1.2	0.0	0.0	2.8

說明：以回表樣本金額計算。

▲零售業約 3 成 5 廠商有透過電子商務進行銷售，以從事 5 年~未滿 10 年者比率最高

零售業有 34.6%業者有透過電子商務進行銷售，以從事 5 年~未滿 10 年者占比達 32%最高，3 年~未滿 5 年者占 24.1%次之，1 年~未 3 年者占 22.0%居第三。

就行業別觀察，其他非店面零售業有 73.1%的業者透過電子商務進行銷售；布疋及服飾品零售業則逾 5 成；汽機車及其零配件用品零售業中透過電子商務進行銷售者僅占 6.5%，主因汽、機車價格較高，消費者多半需親臨門市試乘或體驗才會購買。

零售業有無透過電子商務進行銷售(家數占比)

單位：%

	無	有							20年 以上
			未滿 1年	1年~ 未滿 3年	3年~ 未滿 5年	5年~ 未滿 10年	10年~ 未滿 20年		
零售業	65.4	34.6	6.0	22.0	24.1	32.0	15.5	0.3	
綜合商品零售業	73.5	26.5	9.1	25.0	31.8	29.5	4.5	0.0	
食品、飲料及菸草製品零售業	64.0	36.0	8.5	16.9	28.8	33.9	11.9	0.0	
布疋及服飾品零售業	48.8	51.2	1.6	38.1	23.8	27.0	9.5	0.0	
家庭器具及用品零售業	72.2	27.8	8.6	34.3	17.1	31.4	8.6	0.0	
藥品、醫療用品及化粧品零售業	50.8	49.2	10.0	16.7	33.3	33.3	6.7	0.0	
文教育樂用品零售業	52.9	47.1	3.0	15.2	21.2	45.5	15.2	0.0	
建材零售業	78.6	21.4	33.3	33.3	0.0	33.3	0.0	0.0	
燃料零售業	100.0	0.0	-	-	-	-	-	-	
資通訊及家電設備零售業	58.1	41.9	7.7	15.4	26.9	34.6	15.4	0.0	
汽機車及其零配件、用品零售業	93.5	6.5	14.3	42.9	14.3	14.3	14.3	0.0	
其他專賣零售業	79.0	21.0	7.7	38.5	30.8	23.1	0.0	0.0	
其他非店面零售業	26.9	73.1	1.5	5.9	16.2	32.4	42.6	1.5	

五、消費者付款方式

▲107年零售業之消費者付款方式以現金為主，信用卡為輔

107年零售業之消費者付款仍有37.6%來自現金，惟隨金融機構積極拓展信用卡業務，加上部分零售業者強化與銀行合作發行聯名卡的影響下，信用卡消費占比已趨近於現金，達37.0%，支票、轉帳匯款則占19.4%，儲值卡占2.2%，行動支付工具占1.1%，便利商店代收占0.7%。

按各業觀察，超級市場業、便利商店業有7成以上採取現金支付方式，顯示小額消費仍以現金為主，而百貨公司、量販業、家庭器具及用品零售業、建材零售業、其他非店面零售業等則有過半採取信用卡支付方式；汽機車及其零配件用品零售業因產品具高單價特性，訂金多以現金、信用卡等方式支付，尾款則採支票、轉帳匯款方式付款，占68.6%，結構異於其他零售業者。

零售業之消費者付款方式(金額占比)

	合計	現金	信用卡	支票、轉帳、匯款	儲值卡 (如悠遊卡)	便利商店代收	行動支付	其他
106年	100.0	41.1	36.8	17.8	1.5	0.5	0.6	1.7
107年	100.0	37.6	37.0	19.4	2.2	0.7	1.1	2.0
綜合商品零售業	100.0	51.9	37.4	1.1	4.5	0.0	1.5	3.6
百貨公司業	100.0	19.0	69.3	0.5	0.3	0.0	2.0	9.0
超級市場業	100.0	76.3	14.0	0.2	8.4	0.0	0.8	0.3
連鎖式便利商店業	100.0	87.3	1.3	0.0	10.0	0.0	0.7	0.8
零售式量販業	100.0	33.5	55.9	6.5	0.7	0.0	0.9	2.5
其他綜合商品零售業	100.0	37.2	56.8	0.9	0.3	0.0	4.0	0.8
食品飲料及菸草製品零售業	100.0	58.2	20.6	19.6	0.5	0.0	0.8	0.2
布疋及服飾品零售業	100.0	24.2	46.1	26.4	0.3	0.0	1.0	1.9
家庭器具及用品零售業	100.0	24.2	54.1	19.9	0.0	0.0	1.5	0.2
藥品醫療用品及化粧品零售業	100.0	47.2	38.6	11.5	0.4	0.0	1.6	0.7
文教育樂用品零售業	100.0	37.8	41.2	18.6	0.5	0.0	0.6	1.4
建材零售業	100.0	29.4	62.9	7.7	0.0	0.0	0.0	0.0
燃料零售業	100.0	40.1	34.0	24.8	0.6	0.0	0.0	0.4
資通訊及家電設備零售業	100.0	31.3	46.6	20.5	0.0	0.0	0.7	0.9
汽機車及其零配件用品零售業	100.0	16.7	14.4	68.6	0.1	0.0	0.2	0.0
其他專賣零售業	100.0	42.0	42.1	13.9	0.0	0.0	1.7	0.3
其他非店面零售業	100.0	15.0	68.7	5.2	0.0	7.9	2.0	1.3

說明：以回表樣本金額計算。

六、經營困境

▲零售業目前經營上遭遇之困境(複選)主要為「價格競爭激烈，毛利偏低」

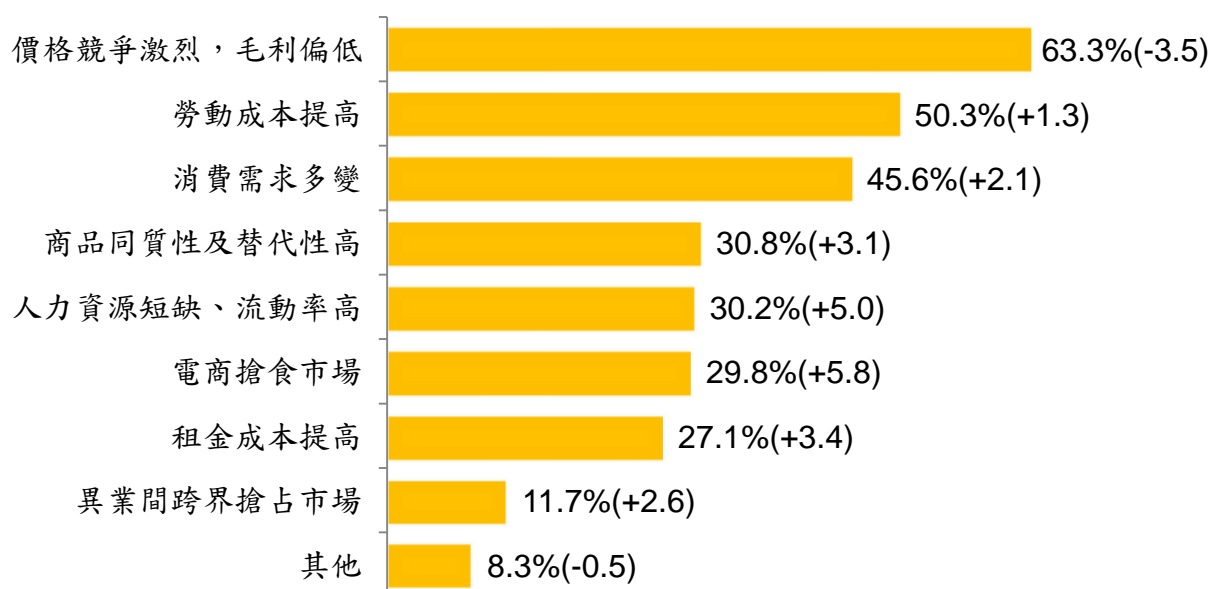
零售業者目前經營上遭遇的困境，主要為「價格競爭激烈，毛利偏低」，占 63.3%，其次為「勞動成本提高」，占 50.3%，「消費需求多變」占 45.6%再次之，其餘占 2 成以上者依序為：「商品同質性及替代性高」占 30.8%，「人力資源短缺、流動率高」占 30.2%，「電商搶食市場」占 29.8%，「租金成本提高」占 27.1%。

與 107 年調查結果相比，因電子商務蓬勃發展，「電商搶食市場」增加 5.8 個百分點最多，「人力資源短缺、流動率高」增加 5.0 個百分點次之。

各業別中，百貨公司業以「消費需求多變」為主要經營困境，占比為 72.3%；超級市場、便利商店業因基本工資調漲，以「勞動成本提高」為主要經營困境，占比分別為 82.8%及 100.0%；量販業以「價格競爭激烈，毛利偏低」為最首要困境，占比達 100.0%，

「異業間跨界搶占市場」及「電商搶食市場」均占 83.3% 為次要營業困境，顯示量販店受到人口結構轉變（少子化，購買份量不需太多）、超市快速展店及電商瓜分市場影響較大；其餘各業多以「價格競爭激烈，毛利偏低」為主要經營困境。

零售業經營上遭遇的困境（複選）



（）表示較上年增減百分點

說明：以回表樣本家數計算。

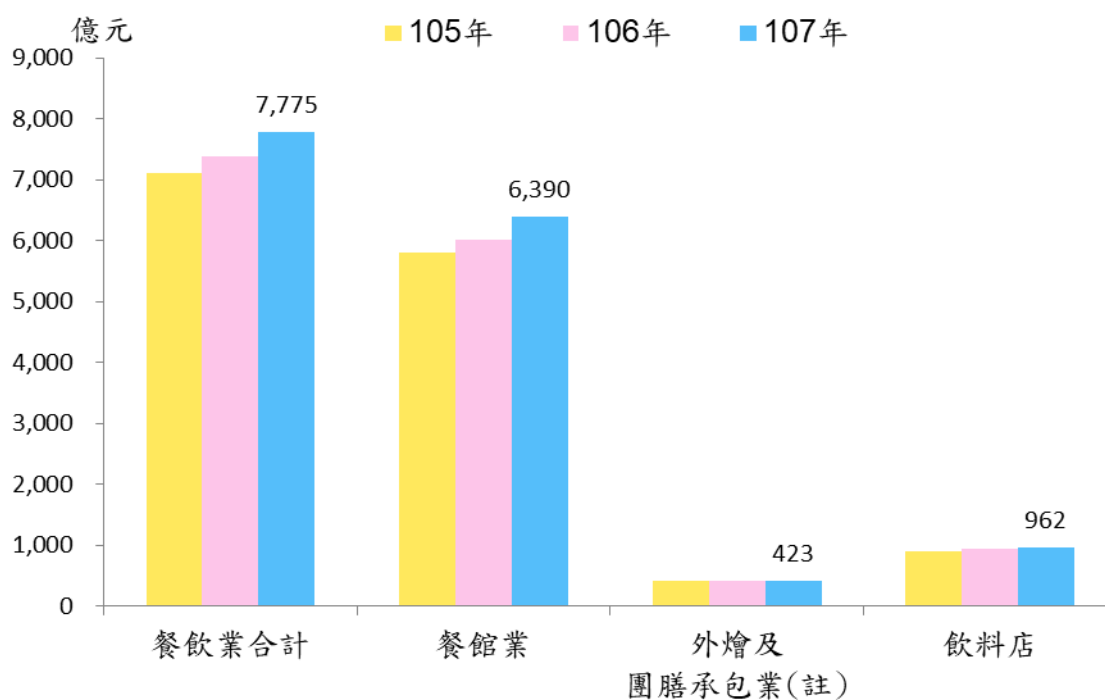
參、餐飲業

一、全年損益

▲107年餐飲業營業收入達7,775億元，較106年成長5.4%

隨經濟結構與生活型態轉變，外食人口增加，再加上觀光旅遊挹注，帶動餐飲消費需求擴增，107年餐飲業營業收入總額達7,775億元，創歷年新高，年增5.4%，其中餐館業營業收入為6,390億元，年增6.1%，占82.2%最高。

近年餐飲業收入概況

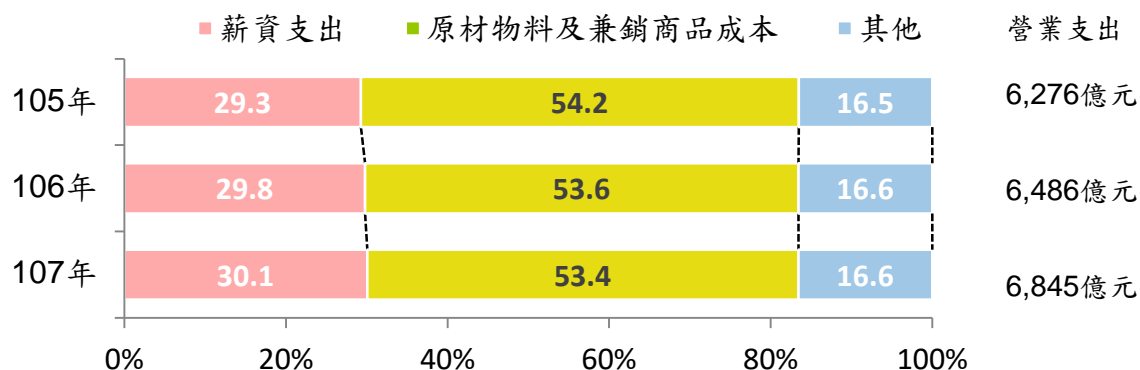


註：外燴及團膳承包業包含餐飲承包服務(如宴席承辦、團膳供應等)及基於合約僅對特定對象供應餐食之學生或員工餐廳。

▲107年餐飲業營業支出為6,845億元，較106年增加5.5%

107年餐飲業營業支出總額達6,845億元；依支出結構觀察，原材物料及兼銷商品成本占53.4%，較106年減少0.2個百分點，薪資支出占30.1%，較106年增加0.3個百分點，其他支出占16.6%。

近年餐飲業營業支出概況



▲107年餐飲業營業淨利930億元，營業利益率12.0%

107年餐飲業因餐飲需求擴增，成本控管得宜，營業淨利為930億元，較106年增加4.7%，營業利益率12.0%持平。各業別中，餐館業營業利益率12.0%，較106年減少0.2個百分點；飲料店業為12.7%，較106年增加0.1個百分點。

餐飲業營業淨利

單位：億元；%

	106年		107年	
	營業淨利	營業利益率	營業淨利	營業利益率
餐飲業	888	12.0	930	12.0
餐館業	733	12.2	769	12.0
外燴及團膳承包業	38	9.1	39	9.2
飲料店業	118	12.6	123	12.7

註：1.營業淨利=營業毛利-營業費用；營業淨利率=營業淨利÷營業收入。

2.外燴及團膳承包業包含餐飲承包服務(如宴席承辦、團膳供應等)及基於合約僅對特定對象供應餐食之學生或員工餐廳。

二、固定資產變動情形

▲107年餐飲業固定資產增購179億元，以機械雜項設備及房屋營建工程為主要投資項目

107年餐飲業固定資產增購179億元，其中投資機械雜項設備增購77億元，占43.1%，房屋營建工程73億元，占41.0%，兩者合占84.1%；按業別觀察，餐館業因拓展營業據點而增購139億元，以房屋營建工程及機械雜項設備為主要投資項目，投資金額分別為67億元及57億元；飲料店業增購19億元，外燴及團膳承包業增購21億元。

107年餐飲業固定資產增購概況

單位：億元

	合計	房屋營建工程	交通運輸設備	機械雜項設備	未完工程及預付設備款
餐飲業	179	73	11	77	18
餐館業	139	67	6	57	9
外燴及團膳承包業	21	1	2	9	8
飲料店業	19	4	3	11	1

註：外燴及團膳承包業包含餐飲承包服務(如宴席承辦、團膳供應等)及基於合約僅對特定對象供應餐食之學生或員工餐廳。

三、營業收入結構

▲107年餐飲業營收主要來自餐飲收入，占93.2%

107年餐飲業營收結構主要為餐飲收入，占93.2%。依業別觀察，外燴及團膳承包業之餐飲收入占93.7%達最多，其次為飲料店業占93.4%，餐館業則占93.1%。

107年餐飲業營收結構

單位：%

	合計	餐飲收入	商品銷售收入	加盟金、權利金及代理金收入	其他收入
餐飲業	100.0	93.2	4.3	0.4	2.2
餐館業	100.0	93.1	4.3	0.4	2.2
外燴及團膳承包業	100.0	93.7	3.7	0.0	2.6
飲料店業	100.0	93.4	5.0	0.7	0.9

註：外燴及團膳承包業包含餐飲承包服務(如宴席承辦、團膳供應等)及基於合約僅對特定對象供應餐食之學生或員工餐廳。

四、營收之付款方式

▲107年餐飲業營收之付款方式以現金為主

107年餐飲業營收付款方式主要為現金，占55.6%，其次為信用卡，占25.0%。依業別觀察，餐館業及飲料店業均以現金為主，分別占59.7%及65.5%，另飲料店業以儲值卡及行動支付比重分別達8.6%、3.6%，高於其他二者；外燴及團膳承包業因多為餐飲承包服務，故以支票、轉帳、匯款為主要收款方式，占85.9%。

107年餐飲業營收之付款方式

單位：%

	合計	現金	信用卡	支票、 轉帳、 匯款	儲值卡 (如悠遊 卡、一卡 通)	行動 支付	現金 禮券 商品券	其他
餐飲業	100.0	55.6	25.0	12.0	2.7	1.2	2.5	1.0
餐館業	100.0	59.7	29.3	3.6	2.3	1.1	2.7	1.2
外燴及團膳承包業	100.0	12.9	0.8	85.9	0.1	0.0	0.2	0.0
飲料店業	100.0	65.5	16.5	2.8	8.6	3.6	3.1	0.0

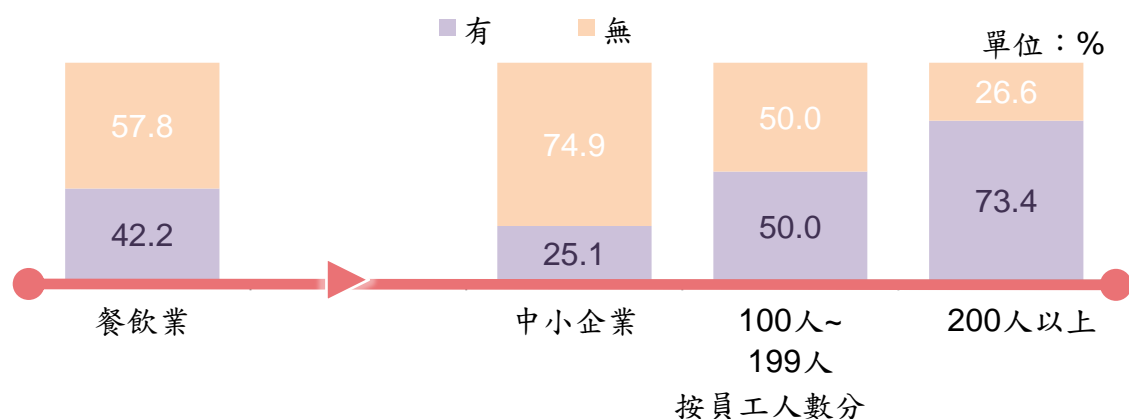
註：外燴及團膳承包業包含餐飲承包服務(如宴席承辦、團膳供應等)及基於合約僅對特定對象供應餐食之學生或員工餐廳。

五、展店意願

▲餐飲業未來有國內展店計畫占4成2

企業規模大小影響餐飲業在國內展店意願，根據調查顯示，員工人數在200人以上企業未來在國內有展店計畫之占比7成3最高，介於100人至199人者占50.0%，而100人以下者則占25.1%，顯示大型業者拓點規劃相對積極。

餐飲業國內未來有無展店計畫

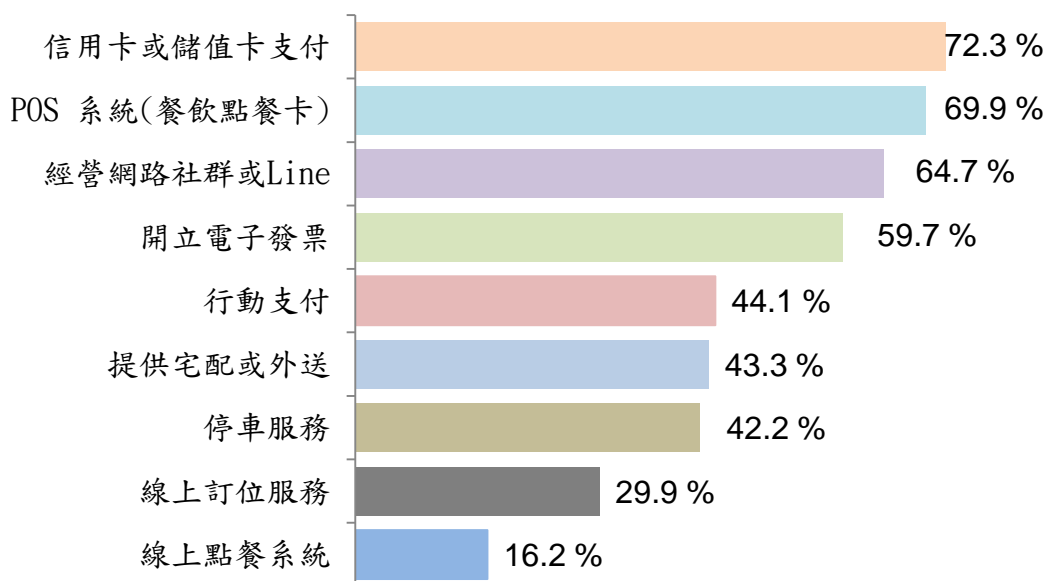


六、餐飲業提供之服務

▲餐飲業提供信用卡或儲值卡支付服務者占逾7成

餐飲業提供的各項服務中，「信用卡或儲值卡支付」占 72.3%最高，「POS 系統(餐飲點餐卡)」占 69.9%次之，「經營網路社群或 Line」占 64.7%再次之，「開立電子發票」占 59.7%，「行動支付」、「提供宅配或外送」與「停車服務」均占逾4成。

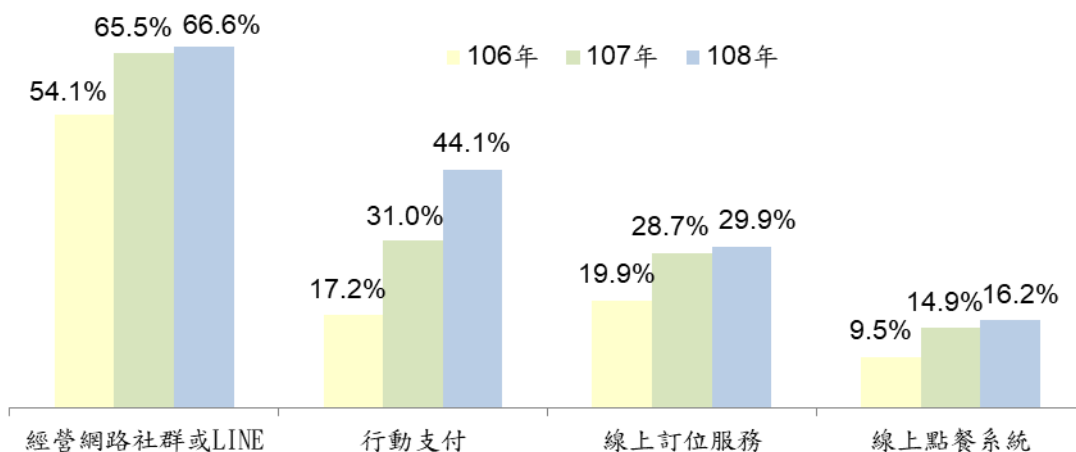
餐飲業提供的各項服務



▲近6成7餐飲業者經營網路社群或LINE

108年經營網路社群或LINE的業者占66.6%，提供行動支付服務占44.1%，提供線上訂位、點餐分別占29.9%、16.2%，其中行動支付較上年提高13.1個百分點為最多，顯示未來在行動生活趨勢帶動下，可望提升餐飲業數位服務。

餐飲業提供的數位服務



七、經營困境與營運發展計畫

▲餐飲業目前經營上遭遇的困境（複選）主要為人事成本過高、人員流動率高及食材成本波動大，均占逾5成

餐飲業者目前經營面臨的困難，前三項依序為：「人事成本過高」（占55.1%）、「人員流動率高」（占53.4%）及「食材成本波動大」（占50.4%），另外「營業成本上升」、「同業間競爭激烈」與「租金成本高」均占逾4成。

按業別觀察，餐館業者目前經營上遭遇的困難，以「人員流動率高」逾5成6最高，「人事成本過高」占52.9%次之，飲料店業者以「人事成本過高」占6成7最高，「人員流動率高」占54.6%次之，外燴及團膳承包業者以「食材成本波動大」占80.0%最高。

餐飲業在經營上遭遇的困境（可複選）

單位：%

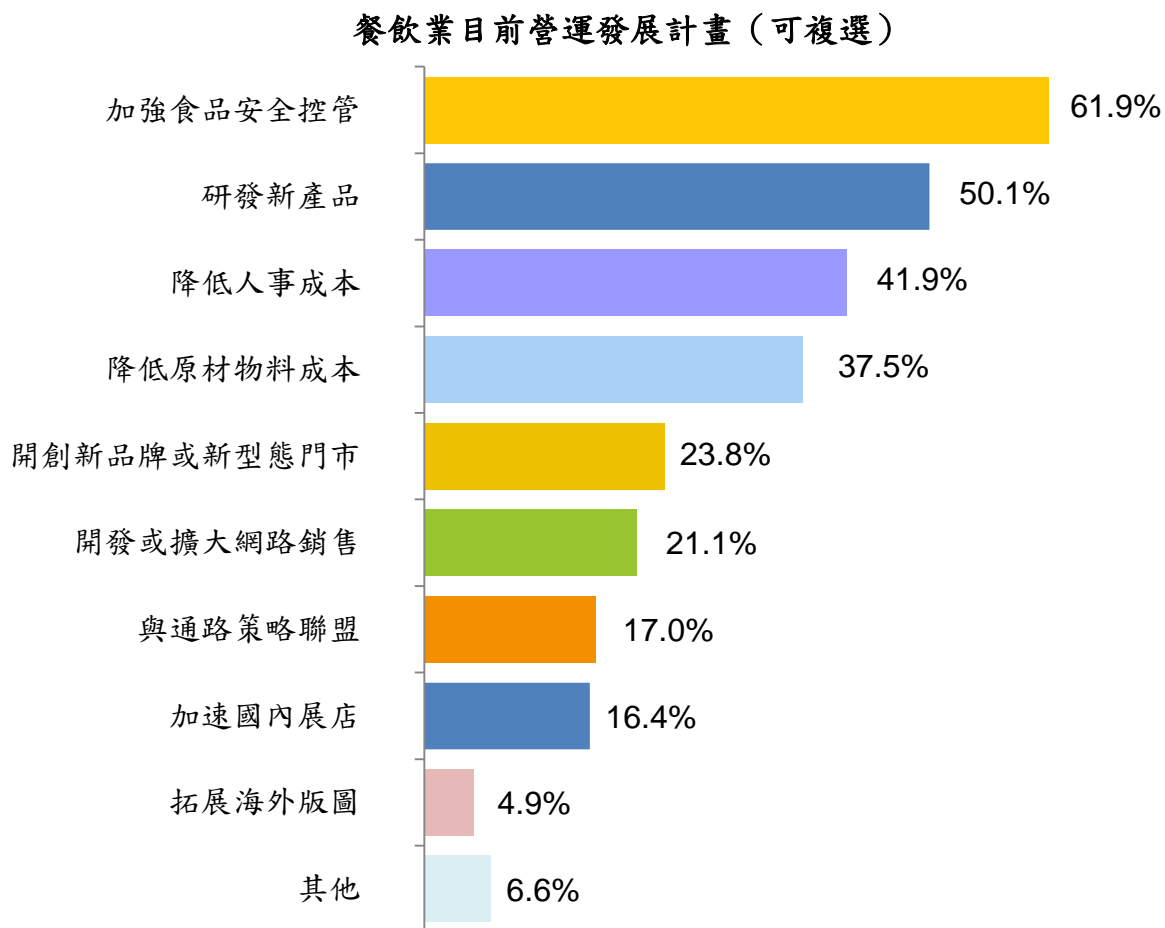
	餐飲業			
	餐館業	外燴及團膳承包業	飲料店業	
人事成本過高	55.1	52.9	50.9	66.7
人員流動率高	53.4	56.6	38.2	54.6
食材成本波動大	50.4	50.0	80.0	27.3
營業成本上升	49.3	51.6	49.1	40.9
同業間競爭激烈	48.0	52.1	32.7	45.5
租金成本高	45.2	51.6	10.9	50.0
人力短缺	38.1	38.9	32.7	39.4
消費者喜好變化快速	30.1	35.7	18.2	19.7
平價化，毛利降低	24.1	26.6	27.3	12.1
食材品質不易控制	14.5	13.5	21.8	12.1
找不到合適地點	14.0	17.6	1.8	10.6
受其他業(無店鋪等)競爭	7.1	7.0	5.5	9.1
海外業務控管困難	0.6	0.8	0.0	0.0
其他	5.2	5.3	5.5	4.6

註：外燴及團膳承包業包含餐飲承包服務(如宴席承辦、團膳供應等)及基於合約僅對特定對象供應餐食之學生或員工餐廳。

▲餐飲業目前營運發展計畫，主要為加強食品安全控管占61.9%最高

近年來食安問題屢見不鮮，消費者對食品的安全趨於重視，因此，餐飲經營者認為目前營運發展計畫重點，以「加強食品安全控管」為首要課題，占6成2，表示「研發新產品」之業者占5成次之，表示「降低人事成本」之業者占4成2再次之，表示「拓

展海外版圖」之業者比率則占 4.9%。



八、經營形態

▲餐飲業全年無休者占 5 成 7，其中大企業超過 6 成 6

餐飲業全年無休者占 5 成 7，按企業規模觀察，大企業之 66.1%高於中小企業之 50.3%，中小企業週休 2 日比率較大企業高 10.9 個百分點；按業別觀察，餐館業及飲料店業全年無休者所占比率均逾 6 成，其中飲料店業全年無休者所占比率更高達 7 成 1，外燴及團膳承包業則以週休 2 日者占 76.4%較高。

餐飲業經營形態—店休日數

單位：%

	合計	每週 1 日	每週 2 日	每月 1 日	全年無休	其他
餐飲業	100.0	2.7	22.7	1.1	57.3	16.2
按員工人數分						
中小企業	100.0	4.9	27.6	2.0	50.3	15.3
大企業	100.0	0.0	16.7	0.0	66.1	17.3
按業別分						
餐館業	100.0	1.6	12.3	0.0	63.1	23.0
外燴及團膳承包業	100.0	3.6	76.4	1.8	14.6	3.6
飲料店	100.0	6.1	16.7	4.6	71.2	1.5

註：外燴及團膳承包業包含餐飲承包服務(如宴席承辦、團膳供應等)及基於合約僅對特定對象供應餐食之學生或員工餐廳。

▲餐飲業營業時間 8 至 12 小時占 56.4%最多，24 小時營業僅占 2.7%

餐飲業營業時間 8 小時及以下者占 26.6%，8 小時以上至 12 小時者占 56.4%，12 小時以上至 18 小時者占 13.4%，24 小時營業者僅占 2.7%；其中餐館業及飲料店業營業 8~12 小時占比均逾 6 成，外燴及團膳承包業營業時間以 8 小時(含)內最高，占 74.6%。

餐飲業經營形態—營業時間

單位：%

	合計	8 小時 (含)內	超過 8 小時 ~12 小時 (含)內	超過 12 小 時~18 小時 (含)內	24 小時 營業	其他
餐飲業	100.0	26.6	56.4	13.4	2.7	0.8
餐館業	100.0	19.3	63.1	13.9	2.9	0.8
外燴及團膳承包業	100.0	74.6	18.2	3.6	1.8	1.8
飲料店	100.0	13.6	63.6	19.7	3.0	0.0

註：外燴及團膳承包業包含餐飲承包服務(如宴席承辦、團膳供應等)及基於合約僅對特定對象供應餐食之學生或員工餐廳。

第參章、統計結果表

表1 批發業歷年營運收支 - 按小類分 (1/2)

	45-46 批發業	451 商品經紀業	452 綜合商品批發業	453 農產原料及 活動物批發業	454 食品、飲料及 菸草製品批發業	455 布疋及服飾品 批發業	456 家庭器具及用品 批發業	457 藥品醫療用品 及化粧品批發業
營業收入 (百萬元)								
105年	9,404,578	49,594	246,515	74,053	1,109,320	433,586	590,920	524,147
106年	9,981,935	47,817	260,125	68,625	1,132,166	429,706	567,746	574,777
107年	10,474,659	45,998	279,259	68,372	1,179,011	422,141	578,905	597,281
營業支出 (百萬元)								
105年	8,881,323	46,633	237,293	70,756	1,041,983	406,120	552,554	491,397
106年	9,420,066	44,586	249,484	66,062	1,062,288	402,770	530,639	537,659
107年	9,896,079	42,887	270,053	65,629	1,106,219	396,539	540,121	559,054
營業淨利 (百萬元)								
105年	523,255	2,961	9,223	3,298	67,337	27,466	38,365	32,750
106年	561,869	3,232	10,642	2,563	69,878	26,936	37,106	37,117
107年	578,581	3,112	9,206	2,743	72,792	25,602	38,784	38,227
營業利益率 (%)								
105年	5.6	6.0	3.7	4.5	6.1	6.3	6.5	6.2
106年	5.6	6.8	4.1	3.7	6.2	6.3	6.5	6.5
107年	5.5	6.8	3.3	4.0	6.2	6.1	6.7	6.4
稅前純益率 (%)								
105年	5.9	5.8	4.4	4.5	6.2	6.1	6.6	6.5
106年	6.1	4.6	4.1	1.4	5.9	6.3	6.2	6.7
107年	6.3	5.6	3.9	2.0	6.2	6.8	6.6	6.8

附註：依調查結果及營利事業所得稅申報資料進行計算

表1 批發業歷年營運收支 - 按小類分 (2/2)

	458 文教、育樂用品 批發業	461 建材批發業	462 化學材料及其製品 批發業	463 燃料及相關產品 批發業	464 機械器具批發業	465 汽機車及其零配件 用品批發業	469 其他專賣批發業
營業收入 (百萬元)							
105年	193,188	1,009,343	511,765	78,122	3,480,552	782,577	320,895
106年	183,906	1,109,295	548,508	87,575	3,793,802	803,489	374,399
107年	178,333	1,164,440	584,546	101,587	4,077,577	795,310	401,897
營業支出 (百萬元)							
105年	179,589	943,745	478,271	74,481	3,313,566	738,489	306,446
106年	171,297	1,037,086	509,992	83,689	3,611,112	756,654	356,748
107年	166,424	1,089,479	544,920	97,645	3,880,655	752,872	383,583
營業淨利 (百萬元)							
105年	13,600	65,598	33,494	3,642	166,986	44,088	14,449
106年	12,609	72,209	38,516	3,886	182,690	46,835	17,651
107年	11,909	74,960	39,627	3,942	196,922	42,439	18,315
營業利益率 (%)							
105年	7.0	6.5	6.5	4.7	4.8	5.6	4.5
106年	6.9	6.5	7.0	4.4	4.8	5.8	4.7
107年	6.7	6.4	6.8	3.9	4.8	5.3	4.6
稅前純益率 (%)							
105年	7.3	6.4	6.4	4.9	5.3	7.4	4.2
106年	6.2	6.4	7.8	4.5	5.7	7.7	5.2
107年	6.4	6.6	7.9	4.6	6.0	7.3	5.1

附註：依調查結果及營利事業所得稅申報資料進行計算

表2 批發業歷年固定資產增購 - 按小類分 (1/2)

單位：百萬元

	45-46 批發業	451 商品經紀業	452 綜合商品批發業	453 農產原料及 活動物批發業	454 食品、飲料及 菸草製品批發業	455 布疋及服飾品 批發業	456 家庭器具及用品 批發業	457 藥品醫療用品 及化粧品批發業
固定資產增購額合計								
105年	66,620	2,091	1,609	1,016	10,418	5,179	3,502	4,540
106年	68,647	1,014	1,621	1,280	10,762	5,095	3,599	4,821
107年	70,438	1,146	1,328	1,172	10,884	4,093	3,562	5,348
房屋營建工程								
105年	14,447	33	196	318	2,235	1,356	1,473	602
106年	13,947	0	371	412	2,521	917	1,424	596
107年	15,220	100	301	348	2,691	778	1,489	706
交通運輸設備								
105年	14,337	27	65	140	2,856	760	766	487
106年	16,632	32	116	131	3,429	940	946	305
107年	16,295	69	109	173	2,836	955	908	259
機械雜項設備								
105年	29,660	687	1,060	396	4,793	1,726	1,093	3,125
106年	30,722	982	845	540	4,493	1,630	1,185	3,317
107年	32,341	977	780	599	4,670	1,751	1,090	3,649
未完工程及預付購置設備								
105年	8,176	1,343	288	163	533	1,337	170	325
106年	7,347	0	289	198	320	1,608	44	602
107年	6,582	0	138	51	687	609	76	735

表2 批發業歷年固定資產增購 - 按小類分 (2/2)

單位：百萬元

	458 文教、育樂用品 批發業	461 建材批發業	462 化學材料及其製品 批發業	463 燃料及相關產品 批發業	464 機械器具批發業	465 汽機車及其零配件 用品批發業	469 其他專賣批發業
固定資產增購額合計							
105年	1,472	7,637	3,366	1,145	17,176	5,387	2,081
106年	1,541	8,161	3,563	1,318	18,854	5,093	1,924
107年	1,451	9,091	3,872	1,484	19,265	5,649	2,093
房屋營建工程							
105年	347	2,547	479	218	3,079	1,067	496
106年	418	2,098	527	450	2,781	930	501
107年	472	2,882	690	210	3,188	1,120	246
交通運輸設備							
105年	446	2,111	840	556	2,031	2,852	401
106年	427	3,177	919	632	2,379	2,854	346
107年	485	2,898	781	735	2,667	2,959	461
機械雜項設備							
105年	638	2,224	1,810	370	9,782	913	1,043
106年	609	2,050	1,673	219	11,448	894	838
107年	484	2,523	1,862	254	11,872	826	1,003
未完工程及預付購置設備							
105年	41	755	238	2	2,284	556	140
106年	87	836	445	17	2,246	416	239
107年	10	787	539	285	1,538	743	383

表3 零售業歷年營運收支 - 按小類分 (1/2)

	47-48 零售業	471 綜合商品零售業	472 食品飲料及菸草 製品零售業	473 布疋及服飾品 零售業	474 家庭器具及用品 零售業	475 藥品醫療用品及 化粧品零售業	476 文教、育樂用品 零售業
營業收入 (百萬元)							
105年	3,624,373	1,164,705	282,996	268,254	202,099	177,612	77,207
106年	3,656,252	1,178,201	284,427	268,435	188,114	183,763	74,764
107年	3,737,094	1,222,612	284,669	272,831	193,583	191,750	74,531
營業支出 (百萬元)							
105年	3,390,114	1,106,846	249,915	239,646	183,199	161,628	70,476
106年	3,425,123	1,119,283	252,335	237,952	170,281	167,069	68,606
107年	3,500,419	1,157,412	252,464	239,632	174,327	173,804	68,887
營業淨利 (百萬元)							
105年	234,259	57,859	33,080	28,608	18,900	15,985	6,731
106年	231,128	58,917	32,091	30,483	17,833	16,694	6,158
107年	236,675	65,201	32,205	33,199	19,256	17,947	5,643
營業利益率 (%)							
105年	6.5	5.0	11.7	10.7	9.4	9.0	8.7
106年	6.3	5.0	11.3	11.4	9.5	9.1	8.2
107年	6.3	5.3	11.3	12.2	9.9	9.4	7.6
稅前純益率 (%)							
105年	7.0	5.8	11.8	10.7	9.6	9.3	9.3
106年	8.1	9.1	11.2	14.4	10.2	9.8	6.4
107年	7.0	6.5	11.0	14.3	10.2	9.8	5.8

附註：依調查結果及營利事業所得稅申報資料進行計算

表3 零售業歷年營運收支 - 按小類分 (2/2)

	481 建材零售業	482 燃料零售業	483 資通訊及家電設備 零售業	484 汽機車及其零配件 用品零售業	485 其他專賣零售業	487 其他無店面零售業
營業收入 (百萬元)						
105年	49,916	222,256	255,732	611,316	63,790	248,491
106年	46,732	242,248	252,196	618,651	59,510	259,210
107年	45,923	273,217	244,560	600,711	57,927	274,779
營業支出 (百萬元)						
105年	45,557	212,382	242,938	590,098	56,057	231,373
106年	42,761	232,296	239,979	597,755	52,549	244,257
107年	42,313	262,898	233,728	581,216	51,557	262,182
營業淨利 (百萬元)						
105年	4,360	9,875	12,794	21,218	7,732	17,118
106年	3,971	9,952	12,217	20,896	6,961	14,953
107年	3,611	10,320	10,832	19,495	6,371	12,597
營業利益率 (%)						
105年	8.7	4.4	5.0	3.5	12.1	6.9
106年	8.5	4.1	4.8	3.4	11.7	5.8
107年	7.9	3.8	4.4	3.2	11.0	4.6
稅前純益率 (%)						
105年	7.3	4.8	5.2	4.5	12.1	7.0
106年	6.8	4.5	5.1	4.5	12.2	5.3
107年	6.3	4.0	4.8	4.4	12.3	3.7

附註：依調查結果及營利事業所得稅申報資料進行計算

表4 零售業歷年固定資產增購 - 按小類分 (1/2)

單位：百萬元

	47-48 零售業	471 綜合商品零售業	472 食品飲料及菸草 製品零售業	473 布疋及服飾品 零售業	474 家庭器具及用品 零售業	475 藥品醫療用品及 化粧品零售業	476 文教、育樂用品 零售業
固定資產增購額合計							
105年	67,744	16,111	7,085	7,395	5,487	4,930	2,630
106年	68,489	16,402	7,076	7,225	5,035	5,517	2,292
107年	70,872	20,664	7,389	6,712	4,758	4,905	2,607
房屋營建工程							
105年	20,539	2,374	2,432	2,877	2,912	2,359	2,101
106年	20,759	2,614	2,335	2,958	2,340	2,405	1,540
107年	20,606	2,752	2,547	3,396	1,982	2,556	1,800
交通運輸設備							
105年	11,587	250	1,647	324	602	317	160
106年	11,078	332	1,194	347	825	439	100
107年	11,789	382	1,379	349	621	442	109
機械雜項設備							
105年	27,447	10,794	2,800	4,058	1,629	1,643	305
106年	29,354	11,278	3,333	3,558	1,594	2,149	468
107年	31,381	14,946	3,155	2,769	2,092	1,788	229
未完工程及預付購置設備							
105年	8,171	2,693	206	136	344	612	63
106年	7,297	2,178	214	362	276	524	185
107年	7,096	2,584	308	198	62	119	469

表4 零售業歷年固定資產增購 - 按小類分 (2/2)

單位：百萬元

	481 建材零售業	482 燃料零售業	483 資通訊及家電設備 零售業	484 汽機車及其零配件 用品零售業	485 其他專賣零售業	487 其他非店面零售業
固定資產增購額合計						
105年	446	2,414	2,830	13,403	1,574	3,440
106年	392	2,855	3,205	12,877	1,711	3,903
107年	442	2,355	2,452	14,765	1,281	2,541
房屋營建工程						
105年	0	280	1,768	2,703	121	613
106年	79	367	2,167	3,119	220	617
107年	0	350	1,315	3,230	100	577
交通運輸設備						
105年	63	644	156	7,109	187	129
106年	117	554	105	6,561	249	256
107年	208	643	206	7,055	104	291
機械雜項設備						
105年	80	1,428	650	1,239	1,266	1,554
106年	52	1,795	712	1,446	1,242	1,729
107年	132	1,270	753	1,750	986	1,510
未完工程及預付購置設備						
105年	302	62	256	2,353	0	1,145
106年	143	140	222	1,751	0	1,301
107年	103	92	179	2,730	90	163

表5 餐飲業歷年營運收支 - 按小類分

	56 餐飲業	5611 餐館業	5620 外燴及團膳承包業	5631 飲料店業
營業收入 (百萬元)				
105年	710,901	579,696	41,513	89,692
106年	737,419	602,016	41,525	93,878
107年	777,467	638,985	42,281	96,201
營業支出 (百萬元)				
105年	627,604	511,895	37,711	77,998
106年	648,577	528,732	37,762	82,082
107年	684,452	562,119	38,386	83,947
營業淨利 (百萬元)				
105年	83,298	67,802	3,802	11,694
106年	88,842	73,284	3,762	11,796
107年	93,016	76,866	3,895	12,254
營業利益率 (%)				
105年	11.7	11.7	9.2	13.0
106年	12.0	12.2	9.1	12.6
107年	12.0	12.0	9.2	12.7
稅前純益率 (%)				
105年	11.8	11.8	9.1	12.8
106年	11.9	12.2	8.6	10.9
107年	11.7	12.0	9.2	11.3

附註：依調查結果及營利事業所得稅申報資料進行計算

表6 餐飲業歷年固定資產增購 - 按小類分

單位：百萬元

	56 餐飲業	5611 餐館業	5620 外匯及團膳承包業	5631 飲料店業
固定資產增購額合計				
105年	16,841	12,795	2,278	1,768
106年	17,168	13,265	2,118	1,784
107年	17,867	13,872	2,087	1,908
房屋營建工程				
105年	7,582	6,635	321	625
106年	7,256	6,530	228	497
107年	7,332	6,745	146	442
交通運輸設備				
105年	1,044	541	236	268
106年	1,318	706	283	329
107年	1,058	586	201	272
機械雜項設備				
105年	6,214	4,957	387	870
106年	6,805	5,526	369	910
107年	7,697	5,655	929	1,113
未完工程及預付購置設備				
105年	2,001	663	1,334	4
106年	1,789	502	1,238	49
107年	1,780	886	811	82

表7 批發、零售及餐飲業損益表

資料時間：107年

單位：百萬元

	批發業	零售業	餐飲業
營業收入	10,474,659	3,737,094	777,467
營業支出(含營業成本及費用)	9,896,079	3,500,419	684,452
商品銷貨成本 ^註	8,365,728	2,487,542	365,338
薪資支出	653,814	410,513	205,767
租金支出	77,050	140,977	42,754
稅捐	18,127	14,115	2,637
折舊、各項攤提	48,143	45,583	11,196
捐贈、呆帳損失	11,205	2,688	475
其他營業支出	722,012	399,001	56,285
營業淨利	578,581	236,675	93,016
營業利益率(%)	5.5	6.3	12.0
稅前損益	659,470	262,205	91,335
稅前純益率(%)	6.3	7.0	11.7

附註：1.餐飲業商品銷貨成本係指原材物及燃料耗用、及兼銷商品銷貨成本。

2.依調查結果及營利事業所得稅申報資料進行計算

表8 批發業全年營業收支 - 按小類分

資料時間：107年

單位：百萬元

	營業收入	營業支出 (含營業成本及費用)								營業淨利
		商品銷貨成本	薪資支出	租金支出	稅捐	折舊、各項攤提	捐贈、呆帳損失	其他營業支出		
45-46 批發業	10,474,659	9,896,079	8,365,728	653,814	77,050	18,127	48,143	11,205	722,012	578,581
451 商品經紀業	45,998	42,887	2,936	11,292	1,127	422	947	421	25,742	3,112
452 綜合商品批發業	279,259	270,053	231,293	15,362	2,351	352	950	132	19,612	9,206
453 農產原料及活動物批發業	68,372	65,629	55,705	5,693	505	239	690	1,451	1,346	2,743
454 食品、飲料及菸草製品批發業	1,179,011	1,106,219	925,903	80,219	9,915	2,864	5,782	784	80,752	72,792
455 布疋及服飾品批發業	422,141	396,539	308,304	41,587	7,540	1,017	2,850	627	34,613	25,602
456 家庭器具及用品批發業	578,905	540,121	448,534	51,512	6,278	1,294	3,087	197	29,221	38,784
457 藥品醫療用品及化粧品批發業	597,281	559,054	435,473	53,761	5,904	727	3,437	1,386	58,366	38,227
458 文教、育樂用品批發業	178,333	166,424	128,870	18,880	2,772	433	1,317	57	14,095	11,909
461 建材批發業	1,164,440	1,089,479	874,347	83,568	7,869	2,898	7,322	865	112,610	74,960
462 化學材料及其製品批發業	584,546	544,920	454,427	34,102	4,471	1,283	3,471	369	46,797	39,627
463 燃料及相關產品批發業	101,587	97,645	87,027	4,804	618	167	577	32	4,420	3,942
464 機械器具批發業	4,077,577	3,880,655	3,424,446	201,288	20,497	4,368	12,554	4,431	213,071	196,922
465 汽機車及其零配件用品批發業	795,310	752,872	660,048	32,786	4,530	1,131	2,924	152	51,300	42,439
469 其他專賣批發業	401,897	383,583	328,414	18,959	2,672	933	2,236	301	30,067	18,315

附註：依調查結果及營利事業所得稅申報資料進行計算

表9 零售及餐飲業全年營業收支 - 按小類分

資料時間：107年

單位：百萬元

	營業收入	營業支出 (含營業成 本及費用)								營業淨利
			商品銷貨 成本	薪資支出	租金支出	稅捐	折舊、 各項攤提	捐贈、 呆帳損失	其他 營業支出	
47-48 零售業	3,737,094	3,500,419	2,487,542	410,513	140,977	14,115	45,583	2,688	399,001	236,675
471 綜合商品零售業	1,222,612	1,157,412	771,044	116,596	58,577	7,349	24,316	1,071	178,459	65,201
472 食品飲料及菸草製品零售業	284,669	252,464	152,022	55,143	11,950	1,560	2,942	157	28,691	32,205
473 布疋及服飾品零售業	272,831	239,632	146,243	41,296	18,034	729	3,558	217	29,555	33,199
474 家庭器具及用品零售業	193,583	174,327	114,438	29,643	9,251	788	2,095	186	17,927	19,256
475 藥品醫療用品及化粧品零售業	191,750	173,804	110,794	32,509	9,782	550	2,251	51	17,867	17,947
476 文教、育樂用品零售業	74,531	68,887	45,934	12,404	3,588	293	605	24	6,038	5,643
481 建材零售業	45,923	42,313	29,917	6,328	2,214	130	474	20	3,230	3,611
482 燃料零售業	273,217	262,898	228,946	14,125	4,734	395	1,661	33	13,002	10,320
483 資通訊及家電設備零售業	244,560	233,728	187,347	25,703	5,311	534	1,154	90	13,589	10,832
484 汽機車及其零配件用品零售業	600,711	581,216	497,291	41,440	10,385	965	4,285	616	26,233	19,495
485 其他專賣零售業	57,927	51,557	31,121	12,397	2,640	514	706	8	4,172	6,371
487 其他非店面零售業	274,779	262,182	172,446	22,929	4,512	307	1,537	213	60,238	12,597
56 餐飲業	777,467	684,452	365,338	205,767	42,754	2,637	11,196	475	56,285	93,016
5611 餐館業	638,985	562,119	297,986	169,496	36,511	1,929	8,888	430	46,880	76,866
5620 外燴及團膳承包業	42,281	38,386	23,630	9,340	626	210	878	31	3,671	3,895
5631 飲料店業	96,201	83,947	43,722	26,931	5,617	497	1,430	14	5,734	12,254

附註：1.餐飲業商品銷貨成本係指原材料及燃料耗用、及兼銷商品銷貨成本。

2.依調查結果及營利事業所得稅申報資料進行計算

表10 存貨變動 - 按小類分 (1/2)

資料時間：107年

單位：百萬元

		期初存貨	期末存貨	年增率 (%)	平均存貨
45-46	批發業	877,536	934,254	6.5	905,895
451	商品經紀業	325	332	2.0	328
452	綜合商品批發業	16,796	16,822	0.2	16,809
453	農產原料及活動物批發業	9,356	9,116	-2.6	9,236
454	食品、飲料及菸草製品批發業	106,541	110,949	4.1	108,745
455	布疋及服飾品批發業	35,002	36,126	3.2	35,564
456	家庭器具及用品批發業	61,937	64,003	3.3	62,970
457	藥品醫療用品及化粧品批發業	65,908	69,324	5.2	67,616
458	文教、育樂用品批發業	19,495	19,689	1.0	19,592
461	建材批發業	107,523	110,664	2.9	109,094
462	化學材料及其製品批發業	42,190	44,900	6.4	43,545
463	燃料及相關產品批發業	5,895	6,178	4.8	6,037
464	機械器具批發業	314,114	345,970	10.1	330,042
465	汽機車及其零配件用品批發業	67,271	72,942	8.4	70,106
469	其他專賣批發業	25,182	27,239	8.2	26,210

表10 存貨變動 - 按小類分 (2/2)

資料時間：107年

單位：百萬元

	期初存貨	期末存貨	年增率 (%)	平均存貨
47-48 零售業	352,703	359,893	2.0	356,298
471 綜合商品零售業	78,156	78,214	0.1	78,185
472 食品飲料及菸草製品零售業	21,565	22,054	2.3	21,809
473 布疋及服飾品零售業	42,043	43,117	2.6	42,580
474 家庭器具及用品零售業	45,502	45,224	-0.6	45,363
475 藥品醫療用品及化粧品零售業	25,821	27,427	6.2	26,624
476 文教、育樂用品零售業	15,174	15,494	2.1	15,334
481 建材零售業	7,006	7,323	4.5	7,164
482 燃料零售業	6,585	5,296	-19.6	5,940
483 資通訊及家電設備零售業	34,332	35,053	2.1	34,692
484 汽機車及其零配件用品零售業	53,151	56,521	6.3	54,836
485 其他專賣零售業	7,701	7,497	-2.6	7,599
487 其他非店面零售業	15,667	16,674	6.4	16,171
56 餐飲業	20,571	21,387	4.0	20,979
5611 餐館業	16,792	17,434	3.8	17,113
5620 外燴及團膳承包業	866	907	4.8	887
5631 飲料店業	2,913	3,045	4.5	2,979

表11 批發業之各類商品銷售比率 - 按小類分 (1/2)

資料時間：107年

單位：%

	45-46 批發業	451 商品經紀業	452 綜合商品 批發業	453 農產原料及 活動物批發業	454 食品飲料及菸 草製品批發業	455 布疋及服飾品 批發業	456 家庭器具及 用品批發業	457 藥品醫療用品 及化粧品 批發業
總計	100.0	100.0	100.0	100.0	100.0	100.0	100.0	100.0
食品	7.0	9.0	25.2	74.7	47.2	0.1	0.7	7.0
飲料及菸酒類	6.0	7.9	18.8	1.5	48.5	0.0	0.0	0.5
紡織、成衣及個人用品	4.2	14.1	1.8	0.2	0.0	97.0	1.1	0.6
藥品及化粧清潔用品	5.4	0.0	2.3	0.0	1.4	0.0	2.2	87.4
文教及娛樂用品	2.3	1.5	1.5	0.0	0.0	0.0	0.3	0.0
建築材料	12.0	4.7	12.3	0.0	0.0	0.0	1.2	0.0
化學原料及製品	6.3	28.0	8.6	0.0	0.6	0.0	0.5	1.5
燃料	1.0	0.0	0.0	0.0	0.0	0.0	0.0	0.0
家庭器具	4.8	7.5	10.3	0.0	0.4	0.1	79.6	0.0
資通訊產品及機械器具	38.3	11.6	7.9	0.0	0.0	0.0	12.0	0.1
資通訊產品	8.4	1.5	1.2	0.0	0.0	0.0	7.9	0.0
機械器具	3.2	1.2	6.6	0.0	0.0	0.0	1.4	0.1
電子零組件	26.8	8.9	0.1	0.0	0.0	0.0	2.6	0.0
汽機車及零件	7.8	0.0	3.6	0.0	0.0	0.0	1.0	0.0
其他商品	4.8	15.7	7.6	23.6	1.8	2.7	1.4	2.8

附註：採用回表樣本金額計算

表11 批發業之各類商品銷售比率 - 按小類分 (2/2)

資料時間：107年

單位：%

	458 文教、育樂 用品批發業	461 建材批發業	462 化學材料及 其製品批發業	463 燃料及相關 產品批發業	464 機械器具 批發業	465 汽機車及 其零配件用品 批發業	469 其他專賣 批發業
總計	100.0	100.0	100.0	100.0	100.0	100.0	100.0
食品	0.0	0.0	0.4	0.0	0.0	0.0	0.7
飲料、菸酒類	0.0	0.0	0.0	0.0	0.0	0.0	0.0
紡織、成衣及個人用品	2.3	0.0	0.1	0.1	0.0	0.0	1.3
藥品及化粧清潔用品	0.3	0.0	0.2	0.0	0.2	0.0	0.1
文教及娛樂用品	96.7	0.0	0.0	0.0	0.0	0.0	14.4
建築材料	0.0	96.9	0.3	0.0	0.1	0.0	19.9
化學原料及製品	0.1	0.2	95.8	0.0	1.0	0.0	0.0
燃料	0.0	0.6	0.0	99.4	0.0	0.0	0.3
家庭器具	0.0	0.1	0.0	0.0	0.2	0.0	0.0
資通訊產品及機械器具	0.5	0.7	1.3	0.0	94.7	0.5	9.0
資通訊產品	0.0	0.0	0.1	0.0	20.1	0.0	1.6
機械器具	0.3	0.5	0.1	0.0	7.3	0.5	0.0
電子零組件	0.2	0.2	1.0	0.0	67.3	0.0	7.4
汽機車及零件	0.0	0.6	0.0	0.1	0.2	98.7	0.1
其他商品	0.1	0.8	1.7	0.5	3.7	0.7	54.2

附註：採用回表樣本金額計算

表12 批發業之商品銷售對象 - 按小類分(1/2)

資料時間：107年

單位：%

	合計	內 銷				
		小計	母公司或 關係企業	製造工廠	貿易、批發 、零售商	政府、 一般民眾
45-46 批 發 業	100.0	62.7	4.0	11.5	40.1	7.2
按 業 別 分						
451 商品經紀業	100.0	55.0	0.0	18.1	30.7	6.2
452 綜合商品批發業	100.0	65.9	5.1	12.7	45.9	2.2
453 農產原料及活動物批發業	100.0	88.2	5.4	17.2	53.1	12.6
454 食品飲料及菸草製品批發業	100.0	88.3	5.2	1.6	75.6	5.9
455 布疋及服飾品批發業	100.0	57.2	5.2	5.7	36.8	9.5
456 家庭器具及用品批發業	100.0	78.0	2.5	1.7	54.9	18.9
457 藥品醫療用品及化粧品批發業	100.0	97.9	1.2	0.2	57.3	39.1
458 文教、育樂用品批發業	100.0	53.8	4.4	0.3	41.8	7.3
461 建材批發業	100.0	70.8	6.9	19.3	42.1	2.4
462 化學材料及其製品批發業	100.0	66.7	2.9	30.9	32.0	0.9
463 燃料及相關產品批發業	100.0	60.3	4.2	26.3	28.6	1.2
464 機械器具批發業	100.0	38.6	2.4	12.4	21.0	2.7
465 汽機車及其零配件用品批發業	100.0	92.4	5.8	1.6	69.6	15.4
469 其他專賣批發業	100.0	75.9	9.1	36.4	29.9	0.5

附註：採用回表樣本金額計算

表12 批發業之商品銷售對象 - 按小類分(2/2)

資料時間：107年

單位：%

	外 銷						其他地區
	小計	中國大陸 (含港澳)	日本	東南亞	歐洲	美國	
45-46 批 發 業	37.3	22.4	1.2	3.7	2.2	4.8	2.9
按 業 別 分							
451 商品經紀業	45.0	26.7	1.8	3.6	7.9	4.3	0.7
452 綜合商品批發業	34.1	1.5	3.8	4.1	3.3	11.9	9.5
453 農產原料及活動物批發業	11.8	1.2	4.4	2.5	0.8	1.9	1.0
454 食品飲料及菸草製品批發業	11.7	2.1	0.6	4.1	1.3	2.2	1.4
455 布疋及服飾品批發業	42.8	6.9	1.0	18.7	2.0	11.1	3.2
456 家庭器具及用品批發業	22.0	5.0	2.0	0.5	3.4	9.0	2.1
457 藥品醫療用品及化粧品批發業	2.1	0.5	0.1	0.3	0.6	0.1	0.5
458 文教、育樂用品批發業	46.2	2.2	1.9	5.5	13.0	15.6	8.1
461 建材批發業	29.2	2.9	1.3	4.7	4.3	13.6	2.5
462 化學材料及其製品批發業	33.3	22.3	1.5	4.6	1.8	1.0	2.2
463 燃料及相關產品批發業	39.7	19.5	0.0	13.7	0.1	0.0	6.4
464 機械器具批發業	61.4	49.4	1.2	2.2	1.8	3.0	3.8
465 汽機車及其零配件用品批發業	7.6	0.2	0.7	0.6	1.1	3.9	1.1
469 其他專賣批發業	24.1	9.8	0.9	10.2	1.5	0.2	1.4

附註：採用回表樣本金額計算

表13 批發業在經營上遭遇的困境 - 按小類及員工人數分 (複選) (1/2)

資料時間：108年4月

單位：%

	樣本家數 (家)	競爭激烈· 利潤縮小	關稅障礙	人員招募 不易	匯率波動 風險	消費需求 多變	產品生命 週期短
45-46 批發業	2,261	68.1	10.7	16.9	36.7	25.8	10.1
按業別分							
451 商品經紀業	32	43.8	9.4	6.3	34.4	15.6	6.3
452 綜合商品批發業	45	62.2	15.6	13.3	24.4	40.0	11.1
453 農產原料及活動物批發業	65	75.4	6.2	24.6	43.1	20.0	13.9
454 食品飲料及菸草製品批發業	357	67.2	11.8	20.2	28.3	40.1	16.0
455 布疋及服飾品批發業	139	62.6	13.7	12.2	36.7	28.8	10.8
456 家庭器具及用品批發業	207	69.6	11.1	14.5	35.3	33.8	9.2
457 藥品醫療用品及化粧品批發業	111	66.7	3.6	14.4	23.4	27.9	8.1
458 文教、育樂用品批發業	100	69.0	15.0	14.0	43.0	40.0	20.0
461 建材批發業	335	69.3	9.3	16.7	34.9	13.7	2.7
462 化學材料及其製品批發業	162	72.2	13.0	13.6	48.8	15.4	9.3
463 燃料及相關產品批發業	51	56.9	2.0	15.7	17.7	9.8	2.0
464 機械器具批發業	416	68.5	8.2	17.6	45.7	17.8	12.3
465 汽機車及其零配件用品批發業	153	73.9	17.0	23.5	34.0	39.2	9.2
469 其他專賣批發業	88	65.9	13.6	15.9	43.2	14.8	3.4
按員工人數分							
中小企業	1,917	68.7	10.8	15.7	37.2	24.8	9.8
未滿5人	129	57.4	3.1	3.1	37.2	17.8	7.0
5人~49人	1,395	70.5	11.5	15.5	38.0	24.4	9.5
50人~99人	393	65.9	10.7	20.4	34.4	28.5	11.5
大企業	344	64.8	10.2	23.8	33.7	31.4	12.2
100人~199人	208	65.4	8.7	21.2	37.0	29.8	10.1
200人以上	136	64.0	12.5	27.9	28.7	33.8	15.4

附註：採用家數百分比計算

表13 批發業在經營上遭遇的困境 - 按小類及員工人數分 (複選) (2/2)

資料時間：108年4月

單位：%

	新市場 開拓不易	資金融通 困難	代理權不易 長期掌握	公司營運 仍屬小規模	進貨、人事 成本增加	其他
45-46 批發業	40.1	6.1	8.8	8.1	39.8	10.5
按業別分						
451 商品經紀業	40.6	6.3	12.5	18.8	28.1	25.0
452 綜合商品批發業	48.9	4.4	8.9	4.4	37.8	8.9
453 農產原料及活動物批發業	33.9	4.6	3.1	9.2	36.9	9.2
454 食品飲料及菸草製品批發業	38.1	6.7	6.4	6.4	46.2	11.5
455 布疋及服飾品批發業	39.6	7.2	7.2	9.4	38.1	10.8
456 家庭器具及用品批發業	40.6	3.9	10.1	9.7	42.5	4.8
457 藥品醫療用品及化粧品批發業	36.0	0.9	13.5	7.2	38.7	19.8
458 文教、育樂用品批發業	44.0	2.0	7.0	10.0	42.0	11.0
461 建材批發業	38.8	9.9	4.8	10.2	44.2	11.6
462 化學材料及其製品批發業	50.6	3.7	16.1	7.4	34.6	10.5
463 燃料及相關產品批發業	27.5	5.9	9.8	9.8	19.6	5.9
464 機械器具批發業	41.6	5.5	12.0	6.0	35.1	9.1
465 汽機車及其零配件用品批發業	38.6	5.2	6.5	7.8	41.2	8.5
469 其他專賣批發業	37.5	13.6	6.8	6.8	40.9	12.5
按員工人數分						
中小企業	40.2	6.3	8.9	9.1	39.3	9.4
未滿5人	24.0	10.1	6.2	11.6	18.6	17.8
5人~49人	41.9	6.6	8.6	9.9	40.4	8.3
50人~99人	39.4	4.1	10.7	5.6	42.2	10.7
大企業	39.5	4.7	8.4	2.0	42.4	16.6
100人~199人	43.8	4.8	10.1	3.4	41.4	14.9
200人以上	33.1	4.4	5.9	0.0	44.1	19.1

附註：採用家數百分比計算

表14 零售業之消費者付款方式 - 按小類分

資料時間：107年

單位：%

	合計	現金	信用卡	支票、轉帳、匯款	儲值卡(如悠遊卡、一卡通)	便利商店代收	行動支付	其他
47-48 零售業	100.0	37.6	37.0	19.4	2.2	0.7	1.1	2.0
按業別分								
471 綜合商品零售業	100.0	51.9	37.4	1.1	4.5	0.0	1.5	3.6
4711 百貨公司業	100.0	19.0	69.3	0.5	0.3	0.0	2.0	9.0
4712 超級市場業	100.0	76.3	14.0	0.2	8.4	0.0	0.8	0.3
4713 連鎖式便利商店業	100.0	87.3	1.3	0.0	10.0	0.0	0.7	0.8
4714 零售式量販業	100.0	33.5	55.9	6.5	0.7	0.0	0.9	2.5
4719 其他綜合商品零售業	100.0	37.2	56.8	0.9	0.3	0.0	4.0	0.8
472 食品、飲料及菸草製品零售業	100.0	58.2	20.6	19.6	0.5	0.0	0.8	0.2
473 布疋及服飾品零售業	100.0	24.2	46.1	26.4	0.3	0.0	1.0	1.9
474 家庭器具及用品零售業	100.0	24.2	54.1	19.9	0.0	0.0	1.5	0.2
475 藥品、醫療用品及化粧品零售業	100.0	47.2	38.6	11.5	0.4	0.0	1.6	0.7
476 文教、育樂用品零售業	100.0	37.8	41.2	18.6	0.5	0.0	0.6	1.4
481 建材零售業	100.0	29.4	62.9	7.7	0.0	0.0	0.0	0.0
482 燃料零售業	100.0	40.1	34.0	24.8	0.6	0.0	0.0	0.4
483 資通訊及家電設備零售業	100.0	31.3	46.6	20.5	0.0	0.0	0.7	0.9
484 汽機車及其零配件、用品零售業	100.0	16.7	14.4	68.6	0.1	0.0	0.2	0.0
485 其他專賣零售業	100.0	42.0	42.1	13.9	0.0	0.0	1.7	0.3
487 其他非店面零售業	100.0	15.0	68.7	5.2	0.0	7.9	2.0	1.3

附註：採用回表樣本金額計算

表15 零售業之各類商品銷售比率 - 按小類分 (1/2)

資料時間：107年

單位：%

	47-48 零售業	471 綜合商品 零售業	471					472 食品、飲料及 菸草製品零售 業	473 布疋及服飾品 零售業
			4711 百貨公司業	4712 超級市場業	4713 連鎖式 便利商店業	4714 零售式 量販業	4719 其他綜合 商品零售業		
總計	100.0	100.0	100.0	100.0	100.0	100.0	100.0	100.0	100.0
食品類	15.2	25.0	5.1	52.3	29.1	41.1	10.3	74.8	0.3
飲料、菸酒類	12.2	25.4	0.2	17.1	65.1	10.8	26.1	18.5	0.0
酒精性飲料	2.2	4.4	0.1	6.6	5.4	5.0	12.0	9.2	0.0
其他非酒精性飲料	5.1	10.4	0.1	7.9	29.4	4.5	0.6	3.7	0.0
菸草類	4.9	10.6	0.0	2.6	30.4	1.3	13.5	5.6	0.0
衣著及服飾配件	11.7	15.2	37.1	4.6	0.0	5.8	17.1	0.3	83.9
衣著鞋襪及服飾配件	10.1	13.1	35.1	2.4	0.0	4.8	7.5	0.3	73.2
個人用品	1.6	2.1	2.1	2.2	0.0	1.0	9.6	0.0	10.7
家庭器具	11.9	11.4	16.4	14.3	0.2	21.1	10.2	0.6	11.7
家電、家具、廚具、餐具、寢具、 家飾、家庭清潔用品	8.7	8.9	10.6	14.2	0.2	20.6	4.8	0.6	1.0
鐘錶及其零配件	1.0	0.6	0.8	0.0	0.0	0.2	3.6	0.0	4.1
眼鏡、隱形眼鏡	0.5	0.1	0.1	0.0	0.0	0.1	0.2	0.0	0.1
珠寶、首飾及貴金屬	1.8	1.8	5.0	0.1	0.0	0.2	1.6	0.0	6.6
藥品及化粧品清潔用品	9.4	9.7	13.0	8.5	2.4	9.0	23.8	3.1	2.3
個人清潔、化妝保養	8.4	9.5	12.9	8.5	2.4	8.0	23.1	2.8	2.2
藥品及醫療用品	1.0	0.2	0.1	0.0	0.0	1.0	0.6	0.3	0.1
文教及娛樂用品	2.5	2.5	2.8	0.0	2.8	3.5	3.3	0.1	0.7
書報、雜誌及文具	1.4	1.5	1.3	0.0	2.1	1.5	2.8	0.1	0.5
運動器材、按摩電器、休閒娛樂用品	1.1	1.0	1.6	0.0	0.7	2.0	0.6	0.0	0.2
住宅裝修材料及用品類	0.6	0.2	0.2	0.0	0.0	1.1	0.2	0.0	0.0
汽油、柴油、木炭、桶裝瓦斯、機油	5.2	0.0	0.0	0.1	0.0	0.1	0.0	0.0	0.0
資通訊產品	6.1	1.6	2.4	0.0	0.0	4.4	3.0	0.0	0.0
電腦、平板、視聽、攝影及其週邊設 通訊產品及配件	3.3	1.3	2.2	0.0	0.0	3.3	2.1	0.0	0.0
通訊產品及配件	2.9	0.3	0.2	0.0	0.0	1.1	0.8	0.0	0.0
汽機車及零件	19.5	0.1	0.0	0.0	0.0	0.7	0.1	0.0	0.0
餐飲服務	2.6	5.5	16.1	0.2	0.0	0.6	1.9	1.3	0.0
其他商品	3.2	3.3	6.5	2.9	0.4	1.9	4.0	1.3	1.0

附註：採用回表樣本金額計算

表15 零售業之各類商品銷售比率 - 按小類分 (2/2)

107年

單位：%

	474 家庭器具及用品零售業	475 藥品、醫療用品及化粧品零售業	476 文教、育樂用品零售業	481 建材零售業	482 燃料零售業	483 資通訊及家電設備零售業	484 汽機車及其零配件、用品零售業	485 其他專賣零售業	487 其他非店面零售業
總計	100.0	100.0	100.0	100.0	100.0	100.0	100.0	100.0	100.0
食品類	0.1	6.2	0.0	0.0	0.0	0.0	0.0	1.5	23.6
飲料、菸酒類	0.0	0.4	0.0	0.0	0.0	0.0	0.0	0.1	2.7
酒精性飲料	0.0	0.1	0.0	0.0	0.0	0.0	0.0	0.1	0.0
其他非酒精性飲料	0.0	0.3	0.0	0.0	0.0	0.0	0.0	0.0	2.7
菸草類	0.0	0.0	0.0	0.0	0.0	0.0	0.0	0.0	0.0
衣著及服飾配件	3.6	4.2	16.1	0.0	0.0	0.1	0.0	0.0	10.6
衣著鞋襪及服飾配件	3.5	3.3	15.9	0.0	0.0	0.0	0.0	0.0	9.0
個人用品	0.1	1.0	0.2	0.0	0.0	0.1	0.0	0.0	1.6
家庭器具	89.2	4.5	0.0	62.0	0.0	28.6	0.0	4.8	18.7
家電、家具、廚具、餐具、寢具、家飾、家庭清潔用品	30.1	3.1	0.0	62.0	0.0	28.4	0.0	2.5	17.1
鐘錶及其零配件	19.6	0.0	0.0	0.0	0.0	0.2	0.0	0.0	0.4
眼鏡、隱形眼鏡	15.4	1.4	0.0	0.0	0.0	0.0	0.0	0.0	0.2
珠寶、首飾及貴金屬	24.2	0.0	0.0	0.0	0.0	0.0	0.0	2.3	1.0
藥品及化粧品清潔用品	1.0	77.8	0.0	0.0	0.0	0.0	0.0	0.1	13.6
個人清潔、化妝保養	1.0	59.4	0.0	0.0	0.0	0.0	0.0	0.1	12.9
藥品及醫療用品	0.0	18.5	0.0	0.0	0.0	0.0	0.0	0.0	0.7
文教及娛樂用品	0.1	1.1	80.8	0.1	0.0	0.1	0.0	0.4	5.0
書報、雜誌及文具	0.0	0.4	41.6	0.1	0.0	0.0	0.0	0.4	3.2
運動器材、按摩電器、休閒娛樂用品	0.0	0.7	39.1	0.0	0.0	0.0	0.0	0.0	1.8
住宅裝修材料及用品類	1.4	0.0	0.0	37.9	0.0	0.0	0.0	0.0	0.6
汽油、柴油、木炭、桶裝瓦斯、機油	0.0	0.5	0.0	0.0	95.2	0.0	0.0	0.0	0.0
資通訊產品	1.9	0.3	0.5	0.0	0.0	65.2	0.0	0.0	20.1
電腦、平板、視聽、攝影及其週邊設備	1.9	0.2	0.0	0.0	0.0	27.1	0.0	0.0	12.4
通訊產品及配件	0.1	0.2	0.5	0.0	0.0	38.2	0.0	0.0	7.7
汽機車及零件	0.0	0.0	0.0	0.0	0.0	0.0	100.0	0.0	0.9
餐飲服務	0.1	0.0	0.0	0.0	0.0	0.0	0.0	1.3	0.2
其他商品	2.6	4.9	2.5	0.0	4.7	6.0	0.0	91.7	3.9

附註：採用回表樣本金額計算

表16 零售業之商品銷售管道

107年

單位：%

	合計	實體店面	電子商務		電視購物台	郵購	自動販賣機	直銷或傳銷	其他
			自建平台	入口網站					
47-48 零售業	100.0	90.7	5.8	1.1	0.7	0.1	0.1	1.0	0.6
按業別分									
471 綜合商品零售業	100.0	99.0	0.5	0.2	0.0	0.0	0.0	0.0	0.4
4711 百貨公司業	100.0	98.9	0.0	0.1	0.0	0.0	0.0	0.0	1.0
4712 超級市場業	100.0	99.9	0.1	0.0	0.0	0.0	0.0	0.0	0.0
4713 連鎖式便利商店業	100.0	99.0	0.9	0.1	0.0	0.0	0.0	0.0	0.0
4714 零售式量販業	100.0	98.3	0.9	0.7	0.0	0.0	0.0	0.0	0.0
4719 其他綜合商品零售業	100.0	98.4	0.7	0.6	0.0	0.0	0.0	0.0	0.3
472 食品、飲料及菸草製品零售業	100.0	93.6	1.9	2.0	0.6	0.1	0.0	0.6	1.2
473 布疋及服飾品零售業	100.0	95.4	2.2	2.2	0.1	0.0	0.0	0.0	0.0
474 家庭器具及用品零售業	100.0	96.9	0.6	1.6	0.0	0.0	0.0	0.4	0.5
475 藥品、醫療用品及化粧品零售業	100.0	95.7	1.7	1.6	0.1	0.0	0.0	0.0	0.9
476 文教、育樂用品零售業	100.0	92.4	1.9	3.4	0.4	0.0	0.5	0.6	0.8
481 建材零售業	100.0	94.3	5.7	0.0	0.0	0.0	0.0	0.0	0.0
482 燃料零售業	100.0	99.9	0.0	0.0	0.0	0.0	0.0	0.0	0.1
483 資通訊及家電設備零售業	100.0	90.7	2.7	3.9	0.1	0.0	0.0	0.0	2.7
484 汽機車及其零配件、用品零售業	100.0	99.9	0.0	0.0	0.0	0.0	0.0	0.0	0.0
485 其他專賣零售業	100.0	98.7	0.5	0.7	0.0	0.1	0.0	0.0	0.0
487 其他非店面零售業	100.0	6.5	66.6	2.5	8.3	1.0	1.0	11.9	2.2
4871 電子購物及郵購業	100.0	1.7	81.3	1.8	11.1	1.2	0.0	0.0	2.8

附註：採用回表樣本金額計算

表17 零售業有無透過電子商務進行銷售

資料時間：108年4月

單位：%

	樣本家數 (家)	無	有						
				未滿1年	1年~未滿3 年	3年~未滿5 年	5年~未滿10 年	10年~未滿 20年	20年以上
47-48 零售業	1,101	65.4	34.6	6.0	22.0	24.1	32.0	15.5	0.3
按業別分									
471 綜合商品零售業	166	73.5	26.5	9.1	25.0	31.8	29.5	4.5	0.0
4711 百貨公司業	47	80.9	19.1	0.0	22.2	33.3	33.3	11.1	0.0
4712 超級市場業	29	72.4	27.6	12.5	37.5	25.0	25.0	0.0	0.0
4713 連鎖式便利商店業	7	42.9	57.1	25.0	0.0	25.0	25.0	25.0	0.0
4714 零售式量販業	6	0.0	100.0	0.0	16.7	16.7	66.7	0.0	0.0
4719 其他綜合商品零售業	77	77.9	22.1	11.8	29.4	41.2	17.6	0.0	0.0
472 食品、飲料及菸草製品零售業	164	64.0	36.0	8.5	16.9	28.8	33.9	11.9	0.0
473 布疋及服飾品零售業	123	48.8	51.2	1.6	38.1	23.8	27.0	9.5	0.0
474 家庭器具及用品零售業	126	72.2	27.8	8.6	34.3	17.1	31.4	8.6	0.0
475 藥品、醫療用品及化粧品零售業	61	50.8	49.2	10.0	16.7	33.3	33.3	6.7	0.0
476 文教、育樂用品零售業	70	52.9	47.1	3.0	15.2	21.2	45.5	15.2	0.0
481 建材零售業	14	78.6	21.4	33.3	33.3	0.0	33.3	0.0	0.0
482 燃料零售業	52	100.0	0.0	0.0	0.0	0.0	0.0	0.0	0.0
483 資通訊及家電設備零售業	62	58.1	41.9	7.7	15.4	26.9	34.6	15.4	0.0
484 汽機車及其零配件、用品零售業	108	93.5	6.5	14.3	42.9	14.3	14.3	14.3	0.0
485 其他專賣零售業	62	79.0	21.0	7.7	38.5	30.8	23.1	0.0	0.0
487 其他無店面零售業	93	26.9	73.1	1.5	5.9	16.2	32.4	42.6	1.5

附註：採用家數百分比計算

表18 零售業在經營上遭遇的困境 - 按小類及員工人數分 (複選)

資料時間：108年4月

單位：%

	樣本家數 (家)	價格競爭 激烈· 毛利偏低	勞動成本 提高	人力資源 短缺、 流動率高	消費需求 多變	電商搶食 市場	租金成本 提高	異業間 跨界搶 占市場	商品同質 性及替代 性高	其他
47-48 零售業	1,101	63.3	50.3	30.2	45.6	29.8	27.1	11.7	30.8	8.3
按業別分										
471 綜合商品零售業	166	58.4	51.8	31.9	53.6	41.6	22.9	21.7	28.3	7.8
4711 百貨公司業	47	46.8	38.3	29.8	72.3	51.1	12.8	19.1	25.5	6.4
4712 超級市場業	29	65.5	82.8	34.5	48.3	55.2	27.6	27.6	17.2	3.4
4713 連鎖式便利商店業	7	42.9	100.0	57.1	42.9	42.9	28.6	42.9	57.1	0.0
4714 零售式量販業	6	100.0	66.7	50.0	66.7	83.3	16.7	83.3	50.0	0.0
4719 其他綜合商品零售業	77	61.0	42.9	28.6	44.2	27.3	27.3	14.3	29.9	11.7
472 食品、飲料及菸草製品零售業	164	64.6	59.1	32.9	42.7	20.1	22.6	12.2	31.1	9.8
473 布疋及服飾品零售業	123	57.7	57.7	35.8	51.2	47.2	46.3	13.0	39.8	3.3
474 家庭器具及用品零售業	126	55.6	46.0	23.8	46.8	21.4	32.5	6.3	31.7	10.3
475 藥品、醫療用品及化粧品零售業	61	62.3	41.0	23.0	32.8	32.8	34.4	18.0	45.9	8.2
476 文教、育樂用品零售業	70	67.1	48.6	31.4	48.6	48.6	28.6	7.1	17.1	8.6
481 建材零售業	14	85.7	57.1	28.6	35.7	28.6	21.4	7.1	21.4	7.1
482 燃料零售業	52	51.9	51.9	51.9	1.9	0.0	19.2	0.0	7.7	11.5
483 資通訊及家電設備零售業	62	82.3	40.3	22.6	45.2	46.8	24.2	8.1	30.6	6.5
484 汽機車及其零配件、用品零售業	108	80.6	52.8	27.8	50.0	5.6	27.8	7.4	28.7	5.6
485 其他專賣零售業	62	58.1	62.9	40.3	33.9	24.2	30.6	9.7	22.6	17.7
487 其他無店面零售業	93	59.1	29.0	16.1	62.4	35.5	7.5	14.0	44.1	6.5
按員工人數分										
中小企業	773	63.9	47.4	25.9	42.3	26.4	23.2	8.9	29.1	9.9
未滿5人	66	59.1	37.9	19.7	39.4	16.7	18.2	1.5	25.8	12.1
5人~49人	530	66.6	47.9	28.7	42.3	26.4	20.9	10.6	27.0	9.1
50人~99人	177	66.1	56.5	29.4	45.2	36.2	30.5	14.7	34.5	8.5
大企業	328	57.0	52.9	34.2	52.7	33.3	35.3	13.6	35.9	6.3
100人~199人	132	55.3	50.8	29.5	53.8	27.3	27.3	11.4	35.6	7.6
200人以上	196	58.7	55.1	38.8	51.5	39.3	43.4	15.8	36.2	5.1

附註：採用家數百分比計算

表19 餐飲業之營業收入結構 - 按小類及員工人數分

資料時間：107年

單位：%

	營業收入結構比				
	小計	餐飲供應收入	商品銷售收入	加盟金、 權利金及 代理金收入	其他收入
56 餐 飲 業	100.0	93.2	4.3	0.4	2.2
按 業 別 分					
5611 餐館業	100.0	93.1	4.3	0.4	2.2
5620 外燴及團膳承包業	100.0	93.7	3.7	0.0	2.6
5631 飲料店業	100.0	93.4	5.0	0.7	0.9
按 員 工 人 數 分					
中小企業	100.0	91.6	5.5	0.1	2.8
未滿5人	100.0	98.3	1.7	0.0	0.0
5人~49人	100.0	93.2	2.4	0.3	4.1
50人~99人	100.0	90.3	7.7	0.0	1.9
大企業	100.0	93.4	4.1	0.4	2.1
100人~199人	100.0	96.1	2.4	0.0	1.5
200人以上	100.0	93.1	4.3	0.4	2.2

附註：採用回表樣本金額計算

表20 餐飲業營收之付款方式 - 按小類及員工人數分

資料時間：107年

單位：%

	合計	現金	信用卡	支票、轉帳 、匯款	儲值卡 (如悠遊卡 、一卡通)	行動支付	現金禮券 商品券	其他
56 餐 飲 業	100.0	55.6	25.0	12.0	2.7	1.2	2.5	1.0
按 業 別 分								
5611 餐館業	100.0	59.7	29.3	3.6	2.3	1.1	2.7	1.2
5620 外燴及團膳承包業	100.0	12.9	0.8	85.9	0.1	0.0	0.2	0.0
5631 飲料店業	100.0	65.5	16.5	2.8	8.6	3.6	3.1	0.0
按 員 工 人 數 分								
中小企業	100.0	50.9	26.9	19.4	0.9	1.1	0.9	0.0
未滿5人	100.0	86.8	9.1	0.4	0.3	3.3	0.0	0.0
5人~49人	100.0	59.3	25.3	11.0	1.6	2.1	0.7	0.0
50人~99人	100.0	44.5	28.1	25.5	0.5	0.4	1.0	0.0
大企業	100.0	56.2	24.7	10.9	3.0	1.2	2.7	1.1
100人~199人	100.0	45.5	35.3	15.9	0.9	1.0	1.3	0.1
200人以上	100.0	57.4	23.6	10.4	3.2	1.3	2.9	1.2

附註：採用回表樣本金額計算

表21 餐飲業之營業據點占比 - 按小類及員工人數分

資料時間：108年4月

單位：%

	總計	國內		海外			
		直營店	加盟店	直營店	加盟店		
56 餐 飲 業	100.0	84.4	66.8	17.7	15.6	4.4	11.2
按 業 別 分							
5611 餐館業	100.0	93.4	79.0	14.5	6.6	6.6	0.0
5620 外燴及團膳承包業	100.0	100.0	100.0	0.0	0.0	0.0	0.0
5631 飲料店業	100.0	65.7	40.6	25.1	34.3	0.3	34.0
按 員 工 人 數 分							
中小企業	100.0	94.8	72.0	22.8	5.2	0.0	5.2
未滿5人	100.0	100.0	100.0	0.0	0.0	0.0	0.0
5人~49人	100.0	90.8	55.4	35.4	9.2	0.0	9.2
50人~99人	100.0	100.0	93.1	6.9	0.0	0.0	0.0
大企業	100.0	83.2	66.2	17.1	16.8	4.9	11.9
100人~199人	100.0	100.0	90.5	9.5	0.0	0.0	0.0
200人以上	100.0	82.2	64.7	17.6	17.8	5.2	12.6

附註：採用家數百分比計算

表22 餐飲業未來是否有展店計畫 - 按小類及員工人數分

資料時間：108年4月

單位：家·%

	樣本家數 (家)	是		否	
		家數	占比 (%)	家數	占比 (%)
56 餐 飲 業	365	154	42.2	211	57.8
按 業 別 分					
5611 餐館業	244	122	50.0	122	50.0
5620 外燴及團膳承包業	55	4	7.3	51	92.7
5631 飲料店業	66	28	42.4	38	57.6
按 員 工 人 數 分					
中小企業	203	51	25.1	152	74.9
未滿5人	5	0	0.0	5	100.0
5人~49人	111	26	23.4	85	76.6
50人~99人	87	25	28.7	62	71.3
大企業	162	103	63.6	59	36.4
100人~199人	68	34	50.0	34	50.0
200人以上	94	69	73.4	25	26.6

附註：採用家數百分比計算

表23 餐飲業有無提供各項服務 - 按小類及員工人數分 (1/2)

資料時間：108年4月

單位：%

	樣本家數 (家)	線上訂位服務		線上點餐系統		經營網路社群或Line		POS系統(餐飲點餐卡)	
		有 (%)	無 (%)	有 (%)	無 (%)	有 (%)	無 (%)	有 (%)	無 (%)
56 餐 飲 業	365	29.9	70.1	16.2	83.8	66.6	33.4	69.9	30.1
按 業 別 分									
5611 餐館業	244	42.2	57.8	20.9	79.1	80.3	19.7	80.7	19.3
5620 外燴及團膳承包業	55	3.6	96.4	3.6	96.4	14.6	85.5	9.1	90.9
5631 飲料店業	66	6.1	93.9	9.1	90.9	59.1	40.9	80.3	19.7
按 員 工 人 數 分									
中小企業	203	19.2	80.8	7.9	92.1	54.2	45.8	60.6	39.4
未滿5人	5	0.0	100.0	0.0	100.0	40.0	60.0	40.0	60.0
5人~49人	111	15.3	84.7	9.9	90.1	49.6	50.5	64.9	35.1
50人~99人	87	25.3	74.7	5.8	94.3	60.9	39.1	56.3	43.7
大企業	162	43.2	56.8	26.5	73.5	82.1	17.9	81.5	18.5
100人~199人	68	39.7	60.3	22.1	77.9	77.9	22.1	75.0	25.0
200人以上	94	45.7	54.3	29.8	70.2	85.1	14.9	86.2	13.8

附註：採用家數百分比計算

表23 餐飲業有無提供各項服務 - 按小類及員工人數分 (2/2)

資料時間：108年4月

單位：%

	行動支付 (手機或穿戴裝置)		信用卡或儲值卡支付		停車服務		開立電子發票		提供宅配或外送	
	有 (%)	無 (%)	有 (%)	無 (%)	有 (%)	無 (%)	有 (%)	無 (%)	有 (%)	無 (%)
56 餐 飲 業	44.1	55.9	72.3	27.7	42.2	57.8	59.7	40.3	43.3	56.7
按 業 別 分										
5611 餐館業	54.5	45.5	88.5	11.5	57.0	43.0	69.3	30.7	48.0	52.1
5620 外燴及團膳承包業	0.0	100.0	10.9	89.1	5.5	94.6	20.0	80.0	21.8	78.2
5631 飲料店業	42.4	57.6	63.6	36.4	18.2	81.8	57.6	42.4	43.9	56.1
按 員 工 人 數 分										
中小企業	31.0	69.0	66.0	34.0	35.5	64.5	50.7	49.3	33.5	66.5
未滿5人	20.0	80.0	20.0	80.0	0.0	100.0	20.0	80.0	20.0	80.0
5人~49人	27.0	73.0	64.9	35.1	35.1	64.9	59.5	40.5	41.4	58.6
50人~99人	36.8	63.2	70.1	29.9	37.9	62.1	41.4	58.6	24.1	75.9
大企業	60.5	39.5	80.3	19.8	50.6	49.4	71.0	29.0	55.6	44.4
100人~199人	50.0	50.0	80.9	19.1	50.0	50.0	57.4	42.7	42.7	57.4
200人以上	68.1	31.9	79.8	20.2	51.1	48.9	80.9	19.2	64.9	35.1

附註：採用家數百分比計算

表24 餐飲業在經營上遭遇的困境 - 按小類及員工人數分 (複選) (1/2)

資料時間：108年4月

單位：%

	樣本家數 (家)	找不到合適地 點	租金成本高	人員流動率高	食材品質不易 控制	消費者喜好 變化快速	平價化· 毛利降低	同業間競爭激 烈
56 餐 飲 業	365	14.0	45.2	53.4	14.5	30.1	24.1	48.0
按 業 別 分								
5611 餐館業	244	17.6	51.6	56.6	13.5	35.7	26.6	52.1
5620 外燴及團膳承包業	55	1.8	10.9	38.2	21.8	18.2	27.3	32.7
5631 飲料店業	66	10.6	50.0	54.6	12.1	19.7	12.1	45.5
按 員 工 人 數 分								
中小企業	203	8.9	41.4	48.8	12.8	27.6	26.1	42.9
未滿5人	5	20.0	40.0	40.0	20.0	60.0	40.0	60.0
5人~49人	111	9.9	38.7	43.2	9.0	25.2	22.5	41.4
50人~99人	87	6.9	44.8	56.3	17.2	28.7	29.9	43.7
大企業	162	20.4	50.0	59.3	16.7	33.3	21.6	54.3
100人~199人	68	22.1	51.5	70.6	17.7	32.4	25.0	47.1
200人以上	94	19.2	48.9	51.1	16.0	34.0	19.2	59.6

附註：採用家數百分比計算

表24 餐飲業在經營上遭遇的困境 - 按小類及員工人數分 (複選) (2/2)

資料時間：108年4月

單位：%

	受其他業 (無店鋪等)競爭	食材成本波動大	營業成本上升	海外業務控管困難	人力短缺	人事成本過高	其他
56 餐 飲 業	7.1	50.4	49.3	0.6	38.1	55.1	5.2
按 業 別 分							
5611 餐館業	7.0	50.0	51.6	0.8	38.9	52.9	5.3
5620 外燴及團膳承包業	5.5	80.0	49.1	0.0	32.7	50.9	5.5
5631 飲料店業	9.1	27.3	40.9	0.0	39.4	66.7	4.6
按 員 工 人 數 分							
中小企業	9.4	53.2	47.8	0.5	34.0	54.2	6.4
未滿5人	20.0	20.0	20.0	0.0	0.0	40.0	0.0
5人~49人	11.7	39.6	48.7	0.9	27.9	51.4	9.0
50人~99人	5.8	72.4	48.3	0.0	43.7	58.6	3.5
大企業	4.3	46.9	51.2	0.6	43.2	56.2	3.7
100人~199人	2.9	48.5	50.0	1.5	38.2	60.3	1.5
200人以上	5.3	45.7	52.1	0.0	46.8	53.2	5.3

附註：採用家數百分比計算

表25 餐飲業的營運發展計畫 - 按小類及員工人數分 (複選)

資料時間：108年4月

單位：%

	樣本家數 (家)	加強食品 安全控管	與通路 策略聯盟	開發或 擴大網 路銷售	研發 新產品	加速 國內展店	開創新品 牌或新型 態門市	降低人事成 本	拓展 海外版圖	降低原材 物料	其他
56 餐 飲 業	365	61.9	17.0	21.1	50.1	16.4	23.8	41.9	4.9	37.5	6.6
按 業 別 分											
5611 餐館業	244	62.7	20.5	23.4	58.2	22.1	31.2	39.3	5.7	38.9	5.7
5620 外燴及團膳承包業	55	74.6	7.3	10.9	18.2	0.0	3.6	50.9	1.8	50.9	10.9
5631 飲料店業	66	48.5	12.1	21.2	47.0	9.1	13.6	43.9	4.6	21.2	6.1
按 員 工 人 數 分											
中小企業	203	58.6	14.3	17.7	44.3	6.9	20.7	40.9	3.5	33.0	9.9
未滿5人	5	60.0	40.0	60.0	40.0	0.0	20.0	20.0	0.0	40.0	20.0
5人~49人	111	55.0	14.4	18.0	43.2	8.1	19.8	33.3	2.7	27.9	12.6
50人~99人	87	63.2	12.6	14.9	46.0	5.8	21.8	51.7	4.6	39.1	5.8
大企業	162	66.1	20.4	25.3	57.4	28.4	27.8	43.2	6.8	43.2	2.5
100人~199人	68	69.1	17.7	20.6	55.9	25.0	19.1	50.0	5.9	50.0	0.0
200人以上	94	63.8	22.3	28.7	58.5	30.9	34.0	38.3	7.5	38.3	4.3

附註：採用家數百分比計算

表26 餐飲業的經營型態 - 按小類及員工人數分 (1/3)

資料時間：108年4月

單位：%

	樣本家數 (家)	店休日數					
		小計	每週1日	每週2日	每月1日	全年無休	其他
56 餐 飲 業	365	100.0	2.7	22.7	1.1	57.3	16.2
按 業 別 分							
5611 餐館業	244	100.0	1.6	12.3	0.0	63.1	23.0
5620 外燴及團膳承包業	55	100.0	3.6	76.4	1.8	14.6	3.6
5631 飲料店業	66	100.0	6.1	16.7	4.6	71.2	1.5
按 員 工 人 數 分							
中小企業	203	100.0	4.9	27.6	2.0	50.3	15.3
未滿5人	5	100.0	20.0	60.0	0.0	20.0	0.0
5人~49人	111	100.0	6.3	21.6	3.6	53.2	15.3
50人~99人	87	100.0	2.3	33.3	0.0	48.3	16.1
大企業	162	100.0	0.0	16.7	0.0	66.1	17.3
100人~199人	68	100.0	0.0	17.7	0.0	66.2	16.2
200人以上	94	100.0	0.0	16.0	0.0	66.0	18.1

附註：採用家數百分比計算

表26 餐飲業的經營型態 - 按小類及員工人數分 (2/3)

資料時間：108年4月

單位：%

	營業時間					
	小計	8小時(含)內	超過8小時~ 12小時(含)內	超過12小時~ 18小時(含)內	24小時營業	其他
56 餐 飲 業	100.0	26.6	56.4	13.4	2.7	0.8
按 業 別 分						
5611 餐館業	100.0	19.3	63.1	13.9	2.9	0.8
5620 外燴及團膳承包業	100.0	74.6	18.2	3.6	1.8	1.8
5631 飲料店業	100.0	13.6	63.6	19.7	3.0	0.0
按 員 工 人 數 分						
中小企業	100.0	32.5	54.2	11.3	2.0	0.0
未滿5人	100.0	60.0	40.0	0.0	0.0	0.0
5人~49人	100.0	26.1	62.2	9.9	1.8	0.0
50人~99人	100.0	39.1	44.8	13.8	2.3	0.0
大企業	100.0	19.1	59.3	16.1	3.7	1.9
100人~199人	100.0	22.1	57.4	13.2	5.9	1.5
200人以上	100.0	17.0	60.6	18.1	2.1	2.1

附註：採用家數百分比計算

表26 餐飲業的經營型態 - 按小類及員工人數分 (3/3)

資料時間：108年4月

單位：%

	成立時間				
	小計	不滿1年	1年以上·不滿5年	5年以上·不滿10年	10年以上
56 餐 飲 業	100.0	0.0	10.7	29.6	59.7
按 業 別 分					
5611 餐館業	100.0	0.0	11.5	32.0	56.6
5620 外燴及團膳承包業	100.0	0.0	1.8	21.8	76.4
5631 飲料店業	100.0	0.0	15.2	27.3	57.6
按 員 工 人 數 分					
中小企業	100.0	0.0	11.8	32.0	56.2
未滿5人	100.0	0.0	20.0	80.0	0.0
5人~49人	100.0	0.0	12.6	28.8	58.6
50人~99人	100.0	0.0	10.3	33.3	56.3
大企業	100.0	0.0	9.3	26.5	64.2
100人~199人	100.0	0.0	7.4	32.4	60.3
200人以上	100.0	0.0	10.6	22.3	67.0

附註：採用家數百分比計算

附錄、調查表式

核定機關：行政院主計總處
 核定文號：主普管字第 1080400422 號
 調查類別：指定統計調查
 有效期間：民國 110 年 12 月底
 調查週期：按年



批發業經營實況調查

調查期間：108 年 6 月 3 日至 6 月 20 日

樣本編號		統計員代號	
郵遞區號		統一編號	
公司名稱			
收件人地址			
填表人		電話	傳真

1. 依統計法第十四及十五條，辦理指定統計調查時，任何人不得規避、妨礙或拒絕，並應依限據實答復。
2. 本調查所填資料僅供整體統計分析應用，個別資料絕對保密。

請多利用網路填報，網址請至經濟部統計處，或：<https://dmz26.moea.gov.tw/GiWebFill/b>

帳號：，初始密碼：

※請填非合併財報資料

一、107 年全年損益

請按貴企業(不含子公司、關係企業及海外分支機構)損益表填報。

代號	科目	帳載結算金額
11	營業收入淨額(扣除折讓及退回)	元
21	營業成本	元
	21-1 商品銷貨成本	元
	21-2 薪資支出(包含本薪、津貼、加班費、獎金)、勞健保費、伙食費、職工福利、退休、撫卹、資遣費	元
22	營業費用	元
	22-1 薪資支出(包含本薪、津貼、加班費、獎金)、勞健保費、伙食費、職工福利、退休、撫卹、資遣費	元
23	營業淨利(=11-21-22)	元
24	稅前損益 (=營業淨利+非營業收入-非營業費用損失)	元

二、存貨及存料情形：(請依原始取得成本列計，勿扣除備抵評價損失)

	107 年初	107 年底
存放國內	元	元
存放國外	元	元

三、107 年全年固定資產變動

1. 請按貴企業(不含子公司及海外分支機構)固定資產變動明細表相關欄位填列。
2. 不含海外資產。
3. 租賃資產或租賃權益改良請按資產種類(土地、建物或設備)，分別併入以下科目填列。
4. 重分類係指未完工程完工及預付設備款所有權移轉完成，轉列其他固定資產項目。

	科目	107 年全年增購(增加)金額 (包括建設、購置、擴充、改良及大修，但不含重分類)	107 年全年出售金額 (按售價填列)
41	土地及土地預付款	元	元
42	土地改良及其他營建	元	元
43	房屋建築	元	元
44	交通運輸設備	元	元
45	機械及雜項設備	元	元
46	未完工程及預付設備款	元	
47	其他_____	元	元

統計員：

(請續填背面)

四、107年各類商品銷售占比：(請四捨五入至**整數**)

序號	商品類別	占比	
1	食品	%	
2	飲料及菸酒	%	
3	紡織、成衣及個人用品	%	
4	藥品及化粧清潔用品	%	
5	文教及娛樂用品	%	
6	建築材料	%	
7	化學原材料及其製品	%	
8	燃料	%	
9	家庭器具	%	
10	資通訊產品及機械器具	10.1 資通訊產品	%
		10.2 機械器具	%
		10.3 電子零組件	%
11	汽機車及零件	%	
12	其他商品 _____	%	
合計		100%	

五、107年商品銷售對象占比：(請四捨五入至**整數**)

合計	內 銷				外 銷					
	母公司 或關係 企業	製造 工廠	貿易、 批發、 零售商	政府、 一般 民眾	中國 大陸 (含港澳)	日本	東南亞	歐洲	美國	(其他)
100%	%	%	%	%	%	%	%	%	%	%

六、貴公司目前經營上遭遇的困境：(可複選)

1. <input type="checkbox"/> 競爭激烈，利潤縮小	5. <input type="checkbox"/> 消費需求多變	9. <input type="checkbox"/> 代理權不易長期掌握
2. <input type="checkbox"/> 關稅障礙	6. <input type="checkbox"/> 產品生命週期短	10. <input type="checkbox"/> 公司營運仍屬小規模
3. <input type="checkbox"/> 人員招募不易	7. <input type="checkbox"/> 新市場開拓不易	11. <input type="checkbox"/> 進貨、人事成本增加
4. <input type="checkbox"/> 匯率波動風險	8. <input type="checkbox"/> 資金融通困難	12. <input type="checkbox"/> 其他 _____

七、107年電子商務交易概況：(請四捨五入至**整數**)

▲電子商務交易：係指企業透過網路，利用特定交易平臺、自行架設網站(網頁)或系統(含 EDI)進行商品或服務之接單、銷售作業；但不包括僅提供商品資訊查詢及利用電子郵件、社群網站傳遞訂單。

商品銷售收入(扣除折讓及退回)有無透過電子商務交易？

1. 有，交易金額 _____ 元，
國內占__%(其中銷售給一般民眾及家庭(B to C)占__%)，海外占__%(合計 100%)。
2. 無

八、108年4月底貴公司基本資料：

A. 員工人數：(單選)

1. 未滿 5 人 2. 5 人~49 人 3. 50 人~99 人
4. 100 人~199 人 5. 200 人以上

B. 國內營業場所 _____ 家，海外營業場所 _____ 家

<p>感謝您的支持與配合！</p> <p>本表請於 6 月 20 日前填妥資料並郵寄至 10015 台北市中正區福州街 15 號經濟部統計處或以傳真方式回覆。傳真電話：(02)23918776、23587064、23973449、23517294、23918131</p>	<p>如對調查問項有任何疑問，請速與統計員連絡， 電話(02)23212200 轉 _____ 分機 統計員：</p>	
	統一編號	樣本編號

核定機關：行政院主計總處
 核定文號：主普管字第 1080400422 號
 調查類別：指定統計調查
 有效期間：民國 110 年 12 月底
 調查週期：按年



零售業經營實況調查

調查期間：108 年 6 月 3 日至 6 月 20 日

樣本編號		統計員代號	
郵遞區號		統一編號	
公司名稱			
收件人地址			
填表人		電話	傳真

1. 依統計法第十四及十五條，辦理指定統計調查時，任何人不得規避、妨礙或拒絕，並應依限據實答復。
2. 本調查所填資料僅供整體統計分析應用，個別資料絕對保密。

請多利用網路填報，網址請至經濟部統計處，或：<https://dmz26.moea.gov.tw/GiWebFill/b>

帳號：，初始密碼：

※請填非合併財報資料

一、107 年全年損益（百貨公司請依總額法填報）

請按貴企業(不含子公司、關係企業及海外分支機構)損益表填報。

代號	科目	帳載結算金額
11	營業收入淨額(扣除折讓及退回)	元
21	營業成本	元
	21-1 商品銷貨成本	元
	21-2 薪資支出(包含本薪、津貼、加班費、獎金)、勞健保費、伙食費、職工福利、退休、撫卹、資遣費	元
22	營業費用	元
	22-1 薪資支出(包含本薪、津貼、加班費、獎金)、勞健保費、伙食費、職工福利、退休、撫卹、資遣費	元
23	營業淨利(=11-21-22)	元
24	稅前損益 (=營業淨利+非營業收入-非營業費用損失)	元

二、存貨及存料情形：(請依原始取得成本列計，勿扣除備抵評價損失)

	107 年初	107 年底
存放國內	元	元
存放國外	元	元

三、107 年全年固定資產變動

1. 請按貴企業(不含子公司及海外分支機構)固定資產變動明細表相關欄位填列。
2. 不含海外資產。
3. 租賃資產或租賃權益改良請按資產種類(土地、建物或設備)，分別併入以下科目填列。
4. 重分類係指未完工程完工及預付設備款所有權移轉完成，轉列其他固定資產項目。

	科目	107 年全年增購(增加)金額 (包括建設、購置、擴充、改良及大修，但不含重分類)	107 年全年出售金額 (按售價填列)
41	土地及土地預付款	元	元
42	土地改良及其他營建	元	元
43	房屋建築	元	元
44	交通運輸設備	元	元
45	機械及雜項設備	元	元
46	未完工程及預付設備款	元	
47	其他_____	元	元

四、107 年營業收入按消費者選擇付款方式占比：(請四捨五入至整數)

合計	現金	信用卡	支票、轉帳、匯款	儲值卡(如悠遊卡、一卡通)	行動支付	其他 ()
100%	%	%	%	%	%	%

附註：行動支付指將實體支付工具如信用卡、儲值卡(如悠遊卡、一卡通)等存到手機等行動裝置，讓手機變錢包，消費者經過申請、身分驗證、設定交易卡片及密碼等程序後，即可持手機進行消費交易。

統計員：

(請續填背面)

五、107年各類商品或服務銷售占比：(請依發票金額四捨五入至整數)

序號	商品類別		占比
1	食品類		%
2	飲料、菸酒類	2.1 酒精性飲料	%
		2.2 其他非酒精性飲料	%
		2.3 菸草類	%
3	衣著鞋襪、配件及個人用品	3.1 衣著鞋襪及服飾配件	%
		3.2 個人用品(如皮包、行李箱)	%
4	家庭器具	4.1 家電、家具、廚具、餐具、寢具、家飾、家庭清潔用品	%
		4.2 鐘錶及其零配件	%
		4.3 眼鏡、隱形眼鏡	%
		4.4 珠寶、首飾及貴金屬	%
5	藥品及化粧品清潔用品	5.1 個人清潔、化粧品保養(含美髮染髮、香水、沐浴乳)	%
		5.2 藥品及醫療用品	%
6	文教及娛樂用品	6.1 書報、雜誌及文具	%
		6.2 運動器材、按摩電器、休閒娛樂用品	%
7	住宅裝修材料及用品類(如塗料、磁磚、衛浴設備等)		%
8	汽油、柴油、木炭、桶裝瓦斯、機油等燃料		%
9	資通訊產品	9.1 電腦、平板、視聽、攝影及其週邊設備(含軟體)	%
		9.2 通訊產品(含手機、智慧穿戴裝置)及配件	%
10	汽機車及零件(各項交通工具之零件附屬品及清潔與維護用品)		%
11	餐飲服務		%
12	其他商品 _____		%
合計			100%

附註：非屬上列商品或服務，如寵物及水族相關用品、旅遊住宿券、電子票券等，請填列至其他商品。

六、107年商品銷售管道之營業收入占比：(請四捨五入至整數)

合計	實體店面	電子商務		電視購物台	郵購	自動販賣機	直銷或傳銷	其他()
		自建平台	入口網站					
100%	%	%	%	%	%	%	%	%

七、107年貴公司有無透過電子商務進行銷售：

▲電子商務交易：係指企業透過網路，利用特定交易平臺、自行架設網站(網頁)或系統(含EDI)進行商品或服務之接單、銷售作業；但不包括僅提供商品資訊查詢及利用電子郵件、社群網站傳遞訂單。

A. <input type="checkbox"/> 無
B. <input type="checkbox"/> 有，請勾選下列問項
1. 貴公司 107 年電子商務銷售金額較 106 年約增加 _____ %，或減少 _____ %
2. 貴公司使用電子商務年數：(單選)
(1) <input type="checkbox"/> 未滿 1 年 (2) <input type="checkbox"/> 1 年~未滿 3 年 (3) <input type="checkbox"/> 3 年~未滿 5 年 (4) <input type="checkbox"/> 5 年~未滿 10 年
(5) <input type="checkbox"/> 10 年~未滿 20 年 (6) <input type="checkbox"/> 20 年以上

八、貴公司目前經營上遭遇的困境：(可複選)

1. <input type="checkbox"/> 價格競爭激烈，毛利偏低	4. <input type="checkbox"/> 消費需求多變	7. <input type="checkbox"/> 異業間跨界搶占市場
2. <input type="checkbox"/> 勞動成本提高	5. <input type="checkbox"/> 電商搶食市場	8. <input type="checkbox"/> 商品同質性及替代性高
3. <input type="checkbox"/> 人力資源短缺、流動率高	6. <input type="checkbox"/> 租金成本提高	9. <input type="checkbox"/> 其他 _____

九、108年4月底貴公司基本資料：

A. 員工人數：(單選)

1. 未滿 5 人 2. 5 人~49 人 3. 50 人~99 人
4. 100 人~199 人 5. 200 人以上

B. 貴公司會計制度是否採曆年制：1. 是 2. 否

<p>感謝您的支持與配合！</p> <p>本表請於 6 月 20 日前填妥資料並郵寄至 10015 台北市中正區福州街 15 號經濟部統計處或以傳真方式回覆。</p> <p>傳真電話：(02) 23918776、23587064、23973449、23517294、23918131</p>	如對調查問項有任何疑問，請速與統計員連絡， 電話(02)23212200 轉 _____ 分機 統計員：	
	統一編號	樣本編號

核定機關：行政院主計總處
 核定文號：主普管字第 1080400422 號
 調查類別：指定統計調查
 有效期間：民國 110 年 12 月底
 調查週期：按年



零售業經營實況調查 (電子購物及郵購業用表)

調查期間：108 年 6 月 3 日至 6 月 20 日

樣本編號		統計員代號	
郵遞區號		統一編號	
公司名稱			
收件人地址			
填表人		電話	
		傳真	

1. 依統計法第十四及十五條，辦理指定統計調查時，任何人不得規避、妨礙或拒絕，並應依限據實答復。
2. 本調查所填資料僅供整體統計分析應用，個別資料絕對保密。

請多利用網路填報，網址請至經濟部統計處，或：<https://dmz26.moea.gov.tw/GiWebFill/b>

帳號：，初始密碼：

※請填非合併財報資料

一、107 年全年損益

請按貴企業(不含子公司、關係企業及海外分支機構)損益表填報。

代號	科目	帳載結算金額
11	營業收入淨額(扣除折讓及退回)	元
21	營業成本	元
	21-1 商品銷貨成本	元
	21-2 薪資支出(包含本薪、津貼、加班費、獎金)、勞健保費、伙食費、職工福利、退休、撫卹、資遣費	元
22	營業費用	元
	22-1 薪資支出(包含本薪、津貼、加班費、獎金)、勞健保費、伙食費、職工福利、退休、撫卹、資遣費	元
23	營業淨利(=11-21-22)	元
24	稅前損益 (=營業淨利+非營業收入-非營業費用損失)	元

二、存貨及存料情形：(請依原始取得成本列計，勿扣除備抵評價損失)

	107 年初	107 年底
存放國內	元	元
存放國外	元	元

三、107 年全年固定資產變動

1. 請按貴企業(不含子公司及海外分支機構)固定資產變動明細表相關欄位填列。
2. 不含海外資產。
3. 租賃資產或租賃權益改良請按資產種類(土地、建物或設備)，分別併入以下科目填列。
4. 重分類係指未完工程完工及預付設備款所有權移轉完成，轉列其他固定資產項目。

	科目	107 年全年增購(增加)金額 (包括建設、購置、擴充、改良及大修，但不含重分類)	107 年全年出售金額 (按售價填列)
41	土地及土地預付款	元	元
42	土地改良及其他營建	元	元
43	房屋建築	元	元
44	交通運輸設備	元	元
45	機械及雜項設備	元	元
46	未完工程及預付設備款	元	
47	其他_____	元	元

四、107 年營業收入按消費者選擇付款方式占比：(請四捨五入至整數)

合計	現金	信用卡	支票、轉帳、匯款	便利商店代收	行動支付	其他()
100%	%	%	%	%	%	%

附註：1. 「現金」項下含貨到付款

2. 行動支付指將實體支付工具如信用卡、儲值卡(如悠遊卡、一卡通)等存到手機等行動裝置，讓手機變錢包，消費者經過申請、身分驗證、設定交易卡片及密碼等程序後，即可持手機進行消費交易。

統計員：(請續填背面)

五、107年各類商品或服務銷售占比：(請依發票金額四捨五入至整數)

序號	商品類別		占比
1	食品類		%
2	飲料、菸酒類	2.1 酒精性飲料	%
		2.2 其他非酒精性飲料	%
		2.3 菸草類	%
3	衣著鞋襪、配件及個人用品	3.1 衣著鞋襪及服飾配件	%
		3.2 個人用品(如皮包、行李箱)	%
4	家庭器具	4.1 家電、家具、廚具、餐具、寢具、家飾、家庭清潔用品	%
		4.2 鐘錶及其零配件	%
		4.3 眼鏡、隱形眼鏡	%
		4.4 珠寶、首飾及貴金屬	%
5	藥品及化粧品清潔用品	5.1 個人清潔、化粧品保養(含美髮染髮、香水、沐浴乳)	%
		5.2 藥品及醫療用品	%
6	文教及娛樂用品	6.1 書報、雜誌及文具	%
		6.2 運動器材、按摩電器、休閒娛樂用品	%
7	住宅裝修材料及用品類(如塗料、磁磚、衛浴設備等)		%
8	汽油、柴油、木炭、桶裝瓦斯、機油等燃料		%
9	資通訊產品	9.1 電腦、平板、視聽、攝影及其週邊設備(含軟體)	%
		9.2 通訊產品(含手機、智慧穿戴裝置)及配件	%
10	汽機車及零件(各項交通工具之零件附屬品及清潔與維護用品)		%
11	餐飲服務		%
12	其他商品 _____		%
合計			100%

附註：非屬上列商品或服務，如寵物及水族相關用品、旅遊住宿券、電子票券等，請填列至其他商品。

六、107年商品銷售管道之營業收入占比：(請四捨五入至整數)

合計	實體店面	電子商務		電視購物台	郵購	自動販賣機	直銷或傳銷	其他()
		自建平台	入口網站					
100%	%	%	%	%	%	%	%	%

七、經由貴公司所建構之網路購物平台商品銷售總額(GMV，勿填佣金、租賃費或手續費)：_____元

八、107年貴公司有無透過電子商務進行銷售：

▲電子商務交易：係指企業透過網路，利用特定交易平臺、自行架設網站(網頁)或系統(含EDI)進行商品或服務之接單、銷售作業；但不包括僅提供商品資訊查詢及利用電子郵件、社群網站傳遞訂單。

A. 無

B. 有，請勾選下列問項

1. 貴公司107年電子商務銷售金額較106年約增加_____%，或減少_____%

2. 貴公司使用電子商務年數：(單選)

(1) 未滿1年 (2) 1年~未滿3年 (3) 3年~未滿5年 (4) 5年~未滿10年
(5) 10年~未滿20年 (6) 20年以上

九、貴公司目前經營上遭遇的困境：(可複選)

1. <input type="checkbox"/> 價格競爭激烈，毛利偏低	4. <input type="checkbox"/> 消費需求多變	7. <input type="checkbox"/> 異業間跨界搶占市場
2. <input type="checkbox"/> 勞動成本提高	5. <input type="checkbox"/> 電商搶食市場	8. <input type="checkbox"/> 商品同質性及替代性高
3. <input type="checkbox"/> 人力資源短缺、流動率高	6. <input type="checkbox"/> 租金成本提高	9. <input type="checkbox"/> 其他_____

十、108年4月底貴公司基本資料：

A. 員工人數：(單選)

1. 未滿5人 2. 5人~49人 3. 50人~99人
4. 100人~199人 5. 200人以上

B. 貴公司會計制度是否採曆年制：1. 是 2. 否

感謝您的支持與配合！

本表請於6月20日前填妥資料並郵寄至10015台北市中正區福州街15號經濟部統計處或以傳真方式回覆。

傳真電話：(02) 23918776、23587064、23973449、23517294、23918131

如對調查問項有任何疑問，請速與統計員連絡，電話(02)23212200轉_____分機
統計員：

統一編號

樣本編號

核定機關：行政院主計總處
 核定文號：主普管字第 1080400422 號
 有效期間：民國 110 年 12 月底
 調查週期：按年



餐飲業經營實況調查

調查期間：108 年 6 月 3 日至 6 月 20 日

樣本編號		統計員代號	
郵遞區號		統一編號	
公司名稱			
收件人地址			
填表人		電話	傳真

1. 依統計法第十四及十五條，辦理指定統計調查時，任何人不得規避、妨礙或拒絕，並應依限據實答復。
2. 本調查所填資料僅供整體統計分析應用，個別資料絕對保密。

請多利用網路填報，網址請至經濟部統計處，或：<https://dmz26.moea.gov.tw/GiWebFill/b>

帳號：，初始密碼：

※請填非合併財報資料

一、107 年全年損益

請按貴企業(不含子公司、關係企業及海外分支機構)損益表填報。

代號	科目	帳載結算金額
11	營業收入淨額(扣除折讓及退回)	元
21	營業成本	元
	21-1 原材物料及燃料耗用(含食材、物料耗用)	
	21-2 兼銷商品銷貨成本(含出售原材物料之成本)	元
	21-3 薪資支出(包含本薪、津貼、加班費、獎金)、勞健保費、伙食費、職工福利、退休、撫卹、資遣費	元
22	營業費用	元
	22-1 薪資支出(包含本薪、津貼、加班費、獎金)、勞健保費、伙食費、職工福利、退休、撫卹、資遣費	元
23	營業淨利(=11-21-22)	元
24	稅前損益 (=營業淨利+非營業收入-非營業費用損失)	元

二、存貨及存料情形：(請依原始取得成本列計，勿扣除備抵評價損失)

科目	107 年初	107 年底
存放國內	元	元
存放國外	元	元

三、107 年全年固定資產變動：

1. 請按貴企業(不含子公司及海外分支機構)固定資產變動明細表相關欄位填列。
2. 不含海外資產。
3. 租賃資產或租賃權益改良請按資產種類(土地、建物或設備)，分別併入以下科目填列。
4. 重分類係指未完工程完工及預付設備款所有權移轉完成，轉列其他固定資產項目。

代號	科目	107 年全年增購(增加)金額 (包括建設、購置、擴充、改良及大修，但不含重分類)	107 年全年出售金額 (按售價填列)
41	土地及土地預付款	元	元
42	土地改良及其他營建	元	元
43	房屋建築	元	元
44	交通運輸設備	元	元
45	機械及雜項設備	元	元
46	未完工程及預付設備款	元	
47	其他	元	元

四、107 年營業收入項目占比：(請四捨五入至整數)

合計	餐飲收入	商品銷售收入 (含原物料)	加盟金、權利金及 代理金收入	其他收入
100%	%	%	%	%

五、107 年營業收入按消費者選擇付款方式占比：(請四捨五入至整數)

合計	現金	信用卡	支票、轉帳、 匯款	儲值卡(如悠 遊卡、一卡通)	行動支付	現金禮券、 商品券	其他
100%	%	%	%	%	%	%	%

附註：行動支付指將實體支付工具如信用卡、儲值卡(如悠遊卡、一卡通)等存到手機等行動裝置，讓手機變錢包，消費者經過申請、身分驗證、設定交易卡片及密碼等程序後，即可持手機進行消費交易。

統計員：

(請續填背面)

六、108年4月底營業據點家數及展店情形：

A.

	國內營業據點	海外營業據點
直營店	家	家
加盟店	家	家

B.國內未來是否有展店計畫？ 1. 是 2. 否

七、貴公司有無提供以下的服務：

A. 線上訂位服務	<input type="checkbox"/> 有	<input type="checkbox"/> 無
B. 線上點餐系統	<input type="checkbox"/> 有	<input type="checkbox"/> 無
C. 經營網路社群或Line	<input type="checkbox"/> 有	<input type="checkbox"/> 無
D. POS系統(餐飲點餐卡)	<input type="checkbox"/> 有	<input type="checkbox"/> 無
E. 行動支付(手機或穿戴裝置)	<input type="checkbox"/> 有	<input type="checkbox"/> 無
F. 信用卡或儲值卡支付	<input type="checkbox"/> 有	<input type="checkbox"/> 無
G. 停車服務	<input type="checkbox"/> 有	<input type="checkbox"/> 無
H. 開立電子發票	<input type="checkbox"/> 有	<input type="checkbox"/> 無
I. 提供宅配或外送	<input type="checkbox"/> 有	<input type="checkbox"/> 無

八、貴公司目前經營上遭遇的困境：(可複選)

1. <input type="checkbox"/> 找不到合適地點	8. <input type="checkbox"/> 受其他業(無店舖等)競爭
2. <input type="checkbox"/> 租金支出高	9. <input type="checkbox"/> 食材成本波動大
3. <input type="checkbox"/> 人員流動率高	10. <input type="checkbox"/> 營業成本上升
4. <input type="checkbox"/> 食材品質不易控制	11. <input type="checkbox"/> 海外業務控管困難
5. <input type="checkbox"/> 消費者喜好變化快速	12. <input type="checkbox"/> 人力短缺
6. <input type="checkbox"/> 平價化，毛利降低	13. <input type="checkbox"/> 人事成本過高
7. <input type="checkbox"/> 同業間競爭激烈	14. <input type="checkbox"/> 其他_____

九、貴公司目前營運發展計畫：(可複選)

1. <input type="checkbox"/> 加強食品安全控管	6. <input type="checkbox"/> 開創新品牌或新型態門市
2. <input type="checkbox"/> 與通路策略聯盟	7. <input type="checkbox"/> 降低人事成本
3. <input type="checkbox"/> 開發或擴大網路銷售	8. <input type="checkbox"/> 拓展海外版圖
4. <input type="checkbox"/> 研發新產品	9. <input type="checkbox"/> 降低原材物料成本
5. <input type="checkbox"/> 加速國內展店	10. <input type="checkbox"/> 其他_____

十、108年4月底貴公司基本資料：

A.員工人數：

1. 未滿5人 2. 5人~49人 3. 50人~99人
4. 100人~199人 5. 200人以上

B.店休日數：(單選，以最多業態為準)

1. 每週1日 2. 每週2日 3. 每月1日
4. 全年無休 5. 其他_____

C.每日營業時間：(單選，以最多業態為準)

1. 8小時(含)內 2. 超過8小時~12小時(含)內
3. 超過12小時~18小時(含)內 4. 24小時營業 5. 其他_____

D.成立時間：(單選)

1. 未滿1年 2. 1年~未滿5年 3. 5年~未滿10年
4. 10年以上

<p>感謝您的支持與配合！ 本表請於6月20日前填妥資料並郵寄至10015台北市中正區福州街15號經濟部統計處或以傳真方式回覆。傳真電話：(02) 23918776、23587064、23973449、23517294、23918131</p>	如對調查問項有任何疑問，請速與統計員連絡，	
	電話(02)23212200 轉 _____ 分機	
	統計員：	
	統 一 編 號	樣 本 編 號

經濟部統計處出版品系列

月刊

- 外銷訂單統計速報 (電子書)
- 工業生產統計月報 (電子書)
- 批發、零售及餐飲業動態統計月報 (電子書)

不定期

- 常用經濟統計用語解釋
- 經濟部工業產品分類
- 工業產品生產總量值與淨值分配

季刊

- 製造業投資及營運統計季報 (電子書)
- 資訊、專業技術服務及租賃業調查 (電子書)

年刊

- 經濟統計年報 (電子書)
- 工業生產統計年報 (電子書)
- 工廠校正及營運調查報告
(原：工業統計調查報告)
- 台閩地區各行業工廠名錄
- 批發、零售及餐飲業經營實況調查報告 (電子書)

中華民國 108 年

批發、零售及餐飲業經營實況調查報告

出版機關：經濟部

地址：100 台北市中正區福州街 15 號

網址：<http://www.moea.gov.tw/>

編者：經濟部統計處

網址：<http://www.moea.gov.tw/Mns/dos/>

電話：(02)2321-2200 轉 8519

傳真：(02)2397-3449

出版年月：中華民國 108 年 10 月

創刊年月：中華民國 91 年 8 月

出版週期：按年

本刊電子書登載於經濟部統計處網站，歡迎

各界免費下載。

GPN：2009102454

ISSN：1727-4567

The Publications of Department of Statistics

Monthly

- Express report of Export Orders Statistics (e-book)
- Monthly report of Industrial Production Statistics (e-book)
- Monthly report of Trade and Food Services Activity Statistics (e-book)

Quarterly

- Quarterly report of Manufacturing Investment and Operation Statistics (e-book)
- Quarterly report of Information , Professional and Technical Services , Rental and Leasing (e-book)

Non-periodically

- Comprehensive Introduction for Economic Statistics
- Category of Industrial Productions
- Production Quantity and Net Value of Industrial Products

Annually

- Yearbook of Economic Statistics(e-book)
- Yearbook of Industrial Production Statistics (e-book)
- Report on Factory Operation Census
- Directory of Factory by Industry
- Report on Trade and Food Services Operation Trends Survey (e-book)

YEARBOOK OF Trade and Food Services STATISTICS, 2019

Published by	Ministry of Economic Affairs, Executive Yuan, Republic of China
Address	No. 15, Fuzhou St., Taipei City 100, Taiwan, R.O.C.
Web site	http://www.moea.gov.tw/
Edited by	Department of Statistics, M.O.E.A.
Web site	http://www.moea.gov.tw/Mns/dos/
Tel	886-2-2321-2200 EXT 8519
Fax	886-2-2397-3449
Printed on	October, 2019
First Edition on	August, 2002
Period	Annually

GPN : 2009102454

ISSN : 1727-4567