

# 批發、零售及餐飲業營業額調查之查編方法說明

## 一、查編目的

為了解批發、零售及餐飲業之營運變動，按月蒐集營業額資料，編製營業額指數，提供政府釐訂經濟決策及施政之參據，並作為業者訂定經營方針、擴展業務之參考。

## 二、調查對象

(一)調查週期：本調查按月定期辦理。

(二)調查範圍：凡在台閩地區從事批發業、零售業及餐飲業之公民營企業均屬調查範圍。

(三)調查對象：凡在台閩地區從事上列調查範圍之公司行號，且設有固定營業場所之企業單位均為調查對象。

## 三、調查項目

商品營業額

## 四、調查表式

根據上項調查項目設計各業別動態調查表。

## 五、抽樣方法及樣本家數

(一)抽樣母體：以最新之工商普查綜合資料檔為主，編訂母體檔。

(二)抽樣方法：按「中華民國行業標準分類」將批發業按小類別，零售業中除綜合商品零售業按細類別，以及487其他無店面零售業增列4871電子購物及郵購業細類別外，餘按小類別；餐飲業按細類別5611餐館業、5620外燴及團膳承包業及5631飲料店業，以普查全年營業收入為基準，各業採用「分業截斷抽樣法」。

(三)樣本家數：共抽取樣本約3,800家。

## 六、調查資料時間

凡靜態資料以各該月底情況為準，動態資料則以各該月營運合計數為準。

## 七、調查週期與調查方式

每月調查一次，本調查以通信調查法為主，兼採傳真、網路調查法為輔。

## 八、資料處理

每月回收之調查表，先以人工逐項審核，再以電腦建檔、檢誤，俟資料無誤後，始進行編算各類資料處理。

## 九、推計方法

採基準環比連鎖法推估。即以前後2個月相同樣本營業額之變動比率，乘以上月母體營業額估計值，即得當月之母體估計值。其公式如下：

$${}_t Y_{ij} = {}_{t-1} Y_{ij} \times \frac{{}_t S_{ij}}{{}_{t-1} S_{ij}}$$

$${}_t Y_i = \sum_j Y_{ij}$$

${}_t Y_i$  : 第i中業第t月營業額推估值

${}_t Y_{ij}$  : 第i中業第j小業第t月營業額推估值

${}_{t-1} Y_{ij}$  : 第i中業第j小業第t-1月營業額推估值

${}_t S_{ij}$  : 第i中業j小業第t月相同樣本營業額

${}_{t-1} S_{ij}$  : 第i中業j小業第t-1月相同樣本營業額

## 十、指數編製

(一)指數基期：以105年各月平均為基期，編成各業之營業額指數。

(二)各業指數

$$\frac{\text{月營業額}}{\text{105年基期年平均月營業額}} \times 100 = \text{原指數}$$

$$\frac{\text{原指數}}{\text{各業物價指數}} \times 100 = \text{營業額指數}$$

為消除物價變動因素，批發業以躉售物價指數，零售業以商品類消費者物價指數，餐飲業以外食費消費者物價指數加以平減。

## 十一、調查結果報告

按月發布資料及編製批發、零售及餐飲業動態統計月報電子書。



DATE 112.6.26

## 112年5月批發、零售及餐飲業營業額統計

### 一、批發業營業額

1. 與上月比較：5月批發業營業額為9,457億元，較上月增加4.6%，經季節調整後增加0.8%。
2. 與上年同月比較：批發業營業額年減12.9%，其中機械器具批發業年減21.6%，主因終端需求低迷，電子零組件及資通訊產品拉貨動能疲弱所致；建材批發業年減16.0%，主因用鋼市場需求疲軟，加以鋼價低於上年同月所致；藥品及化粧品批發業年減20.2%，主因上年同月國內疫情升溫帶動快篩試劑及藥品需求增加，基期較高所致；化學材料批發業因市場需求緊縮，石化、塑膠等銷售減少，年減22.9%；汽機車批發業因晶片短缺情形緩解，交車數增加，致年增37.9%。
3. 累計1至5月與上年同期比較：批發業營業額為4兆6,473億元，年減12.5%。

表1 批發業主要行業營業額變動

單位：億元；%

行業別	112年5月			112年1~5月		
	營業額	月增率	年增率	營業額	年增率	構成比
總計	9 457	4.6	-12.9	46 473	-12.5	100.0
機械器具業(註1)	3 609	1.9	-21.6	18 347	-18.5	39.5
建材業	1 082	5.6	-16.0	5 145	-18.0	11.1
食品、飲料及菸草業	1 061	10.1	3.7	5 143	0.6	11.1
汽機車業	810	8.5	37.9	3 731	14.2	8.0
藥品及化粧品業	704	11.5	-20.2	3 350	-4.2	7.2
家用器具及用品業(註2)	664	-0.1	3.6	3 066	-5.6	6.6
化學材料業	435	11.1	-22.9	2 092	-25.8	4.5
綜合商品業	263	4.0	1.3	1 259	0.01	2.7
布疋及服飾品業	254	-12.3	-9.3	1 449	-8.8	3.1
其他批發業(註3)	575	8.3	-20.7	2 890	-17.4	6.2

註：1.機械器具業：包括電腦、手持行動裝置、電子與電力設備、機械及其配備等

2.家用器具及用品業：包括電器、家具、攝影器材、黃金白銀貴金屬等

3.其他批發業：包含文教及育樂用品批發業、燃料批發業等5項小業別

### 二、零售業營業額

1. 與上月比較：5月零售業營業額為3,763億元，較上月增加1.8%，經季節調整後增加5.6%。
2. 與上年同月比較：

(1)零售業營業額年增16.6%(若不計列汽機車零售業，則年增12.8%)，其中汽機車零售業年增37.2%，主因新車供給量能增加，交車率提升，加上部分新型車款買氣熱絡所致；布疋及服飾品零售業、家用器具及用品零售業除因上年同月受疫情影響基期較低外，今年受惠實體門市消費人潮回升，加以部分業者配合百貨母親節檔期活動，帶動精品、服飾鞋類、鐘錶眼鏡及珠寶等業績成長，致分別年增46.0%及17.7%；食品飲料及菸草零售業年增7.9%，主因受惠觀光客回流，帶動糕餅及伴手禮銷售增加，加以部分食品價格調漲所致；資通訊及家電設備零售業則因消費型電子產品買氣下滑，年減7.2%。

(2)綜合商品零售業年增18.0%，其中百貨公司年增56.5%，主因母親節檔期買氣熱絡，加以上年同月基期較低所致；其他綜合商品零售業年增57.7%，主因跨境旅遊人次攀升，帶動免稅店業績成長；便利商店年增13.0%，主因展店效應挹注，加上業者配合節慶及夏季消暑商機，積極推出促銷活動，及開發多樣化聯名新品所致；超級市場及量販店則因上年同月受疫情升溫影響，民生物資及防疫商品採買需求增加，比較基期較高，致分別年減9.2%及5.5%。

3.累計1至5月與上年同期比較：零售業營業額為1兆8,540億元，年增8.0%。

表2 零售業主要行業營業額變動

單位：億元；%

行業別	112年5月			112年1~5月		
	營業額	月增率	年增率	營業額	年增率	構成比
總計	3 763	1.8	16.6	18 540	8.0	100.0
綜合商品零售業	1 242	-1.1	18.0	6 189	11.9	33.4
百貨公司	354	-8.3	56.5	1 796	22.4	9.7
超級市場	207	2.3	-9.2	1 022	-2.1	5.5
便利商店	349	6.1	13.0	1 674	9.7	9.0
量販店	186	-3.8	-5.5	1 012	-0.9	5.5
其他	146	0.4	57.7	685	45.6	3.7
汽機車業	701	9.0	37.2	3 206	16.5	17.3
非店面零售業(註1)	341	12.6	0.2	1 600	-0.1	8.6
電子購物及郵購業	260	12.2	2.3	1 231	1.1	6.6
布疋及服飾品業	298	-8.4	46.0	1 639	16.4	8.8
食品、飲料及菸草業	244	4.4	7.9	1 249	1.1	6.7
燃料零售業	228	3.6	8.2	1 114	-0.2	6.0
資通訊及家電設備業	218	5.0	-7.2	1 053	-8.0	5.7
藥品及化粧品業	177	-2.9	2.6	881	3.6	4.8
家用器具及用品業	164	-4.7	17.7	831	5.5	4.5
其他零售業(註2)	151	-2.7	11.4	778	4.3	4.2

註：1.非店面零售業係指行業標準分類「487其他非店面零售業」

2.其他零售業包含文教育樂用品、建材及其他專賣零售業等3項小業別

### 三、餐飲業營業額

1.與上月比較：5月餐飲業營業額829億元，較上月增加1.7%，經季節調

整後增加5.8%。

2. **與上年同月比較**：餐飲業營業額年增44.0%，其中餐館業年增45.9%，主因受惠母親節聚餐效應較長(母親節今年5/14，上年5/8)，業者推出應景套餐吸客，加以上年同月國內疫情升溫，比較基期較低所致；飲料店業亦因天氣逐漸炎熱，帶動冷飲需求增加，以及部分業者推出新品及母親節專屬活動推升買氣，年增22.6%；外燴及團膳承包業因航班載運人次回升，帶動空廚餐點需求增加，加以上年同月部分學校因疫情停課，衝擊團膳營收，比較基期較低，致年增80.7%。

3. **累計1至5月與上年同期比較**：餐飲業營業額為4,198億元，年增24.5%。

表3 餐飲業營業額變動

單位：億元；%

行業別	112年5月			112年1~5月		
	營業額	月增率	年增率	營業額	年增率	構成比
總計	829	1.7	44.0	4 198	24.5	100.0
餐館業	694	1.2	45.9	3 539	25.4	84.3
飲料店業	96	5.0	22.6	481	11.1	11.5
外燴及團膳承包業	39	4.5	80.7	178	53.4	4.3

#### 四、綜合分析及動向指數

1. **批發業**：5月批發業營業額為9,457億元，年減12.9%，主因全球終端需求動能續疲，通膨及升息壓力抑低採購力道，國際原物料價格走跌，產業鏈持續庫存調整，致機械器具、建材及化學材料批發業分別年減21.6%、16.0%及22.9%；藥品及化粧品批發業因上年同月國內疫情升溫，帶動快篩試劑與藥品需求增加，基期偏高，致年減20.2%；惟汽機車批發業因車用晶片短缺情形緩解，交車數增加，年增37.9%。綜計1至5月營業額為4兆6,473億元，年減12.5%。
2. **零售業**：5月零售業營業額為3,763億元，年增16.6%，主因母親節檔期促銷活動挹注，加以上年同月受國內疫情升溫影響，比較基期較低，致百貨公司、布疋及服飾品零售業、其他綜合商品零售業、家用器具及用品零售業、食品飲料及菸草零售業分別年增56.5%、46.0%、57.7%、17.7%及7.9%；汽機車零售業因汽車交車率提升，以及業者推出新型車款，帶動營業額年增37.2%；超級市場、量販店雖有節慶加持，惟因上年同月受疫情影響，民生及防疫用品需求提升，比較基期較高，致分別年減9.2%、5.5%。綜計1至5月營業額為1兆8,540億元，創歷年同期新高，年增8.0%。
3. **餐飲業**：5月餐飲業營業額829億元，年增44.0%，其中餐館業及飲料店業分別年增45.9%及22.6%，主因受惠母親節聚餐商機，業者推出新品及應景優惠活動挹注，加以上年同月因疫情基期較低所致；外燴及團膳承包業受惠航班載運人次回升，以及上年同月部分學校因疫情停課，比較基期較低，年增80.7%。綜計1至5月營業額為4,198億元，創歷年同期新高，年增24.5%。

4. **展望6月份**：批發業因全球經濟展望依舊瀰漫高度不確定性，終端需求仍顯疲弱，生產鏈持續去化庫存，客戶拉貨力道保守，恐抑低我國外貿動能，預估營業額續呈負成長；零售業及餐飲業因解封效益持續顯現，且適逢端午連假、畢業季、年中慶等採買和聚餐商機，及車商夏季銷售競賽開跑，加以上年同月確診人數偏高，比較基期較低，預期營業額年增率將持續正成長。
5. **動向指數**：據受查廠商對112年6月營運看法，按家數計算之動向指數批發業為50.1、零售業為49.3、餐飲業為48.7；按營業額計算之動向指數批發業為49.1、零售業為48.2、餐飲業為53.7，顯示6月份批發及零售業營業額將較上月減少，餐飲業營業額將較上月增加。

表4 批發、零售及餐飲業營業額動向指數

— 受查廠商對112年6月營運與上月比較之看法 —

行業別	按家數計算				按營業額計算			
	增加	持平	減少	增加	持平	減少		
批發業	50.1	10.3	79.6	10.2	49.1	7.1	84.0	8.9
零售業	49.3	9.9	78.8	11.3	48.2	12.9	70.5	16.5
餐飲業	48.7	11.6	74.2	14.2	53.7	29.8	47.9	22.3

說明：按家數(營業額)計之動向指數=預期增加家數(營業額)之比率+0.5\*預期持平家數(營業額)之比率。  
動向指數介於0與100之間，<50代表預期下滑，50代表中性持平，>50代表預期成長。

## 五、發布概況

1. 本新聞稿透過網際網路系統同步發送。
2. 112年6月份資料訂於112年7月24日下午4:00公布。

發言人：經濟部統計處 黃副處長偉傑  
聯絡電話：(02)23212200#8500  
電子郵件信箱：wjhuang2@moea.gov.tw

業務聯絡人：經濟部統計處 吳科長敏君  
聯絡電話：(02)23212200#8513  
電子郵件信箱：mjwu2@moea.gov.tw

圖 1 批發業營業額及年增率

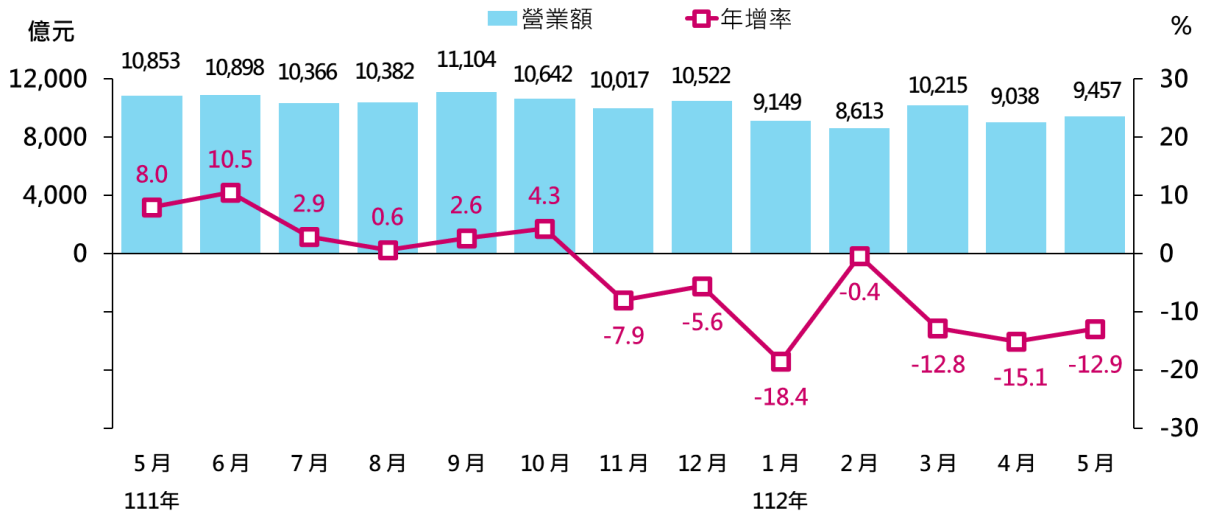


圖 2 零售業營業額及年增率

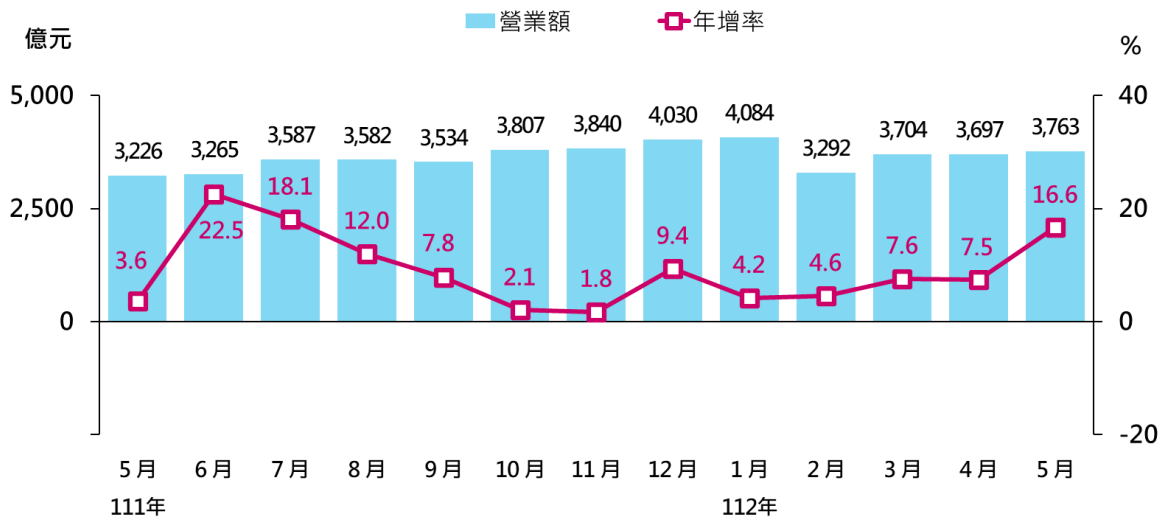


圖 3 餐飲業營業額及年增率

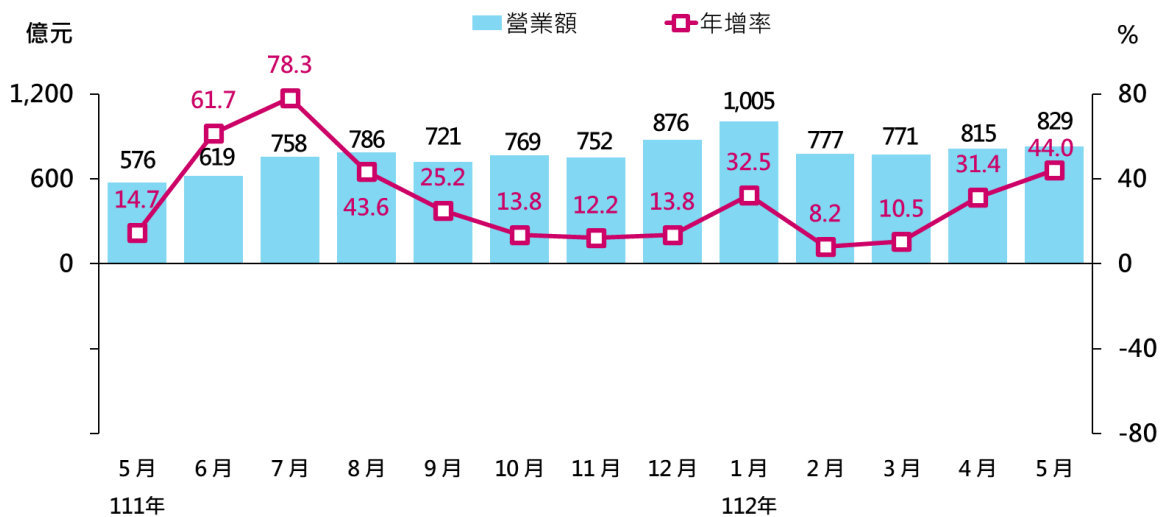


表1 批發業營業額 (1/3)

單位：億元；%

	批發業 合計		機械器具批發業		家用器具及 用品批發業		食品、飲料及 菸草製品批發業	
	(45~46)	年增率	( 464 )	年增率	( 456 )	年增率	( 454 )	年增率
100年	98,386	2.8	39,359	0.5	7,107	-0.8	9,581	8.3
101年	96,636	-1.8	38,506	-2.2	6,624	-6.8	10,070	5.1
102年	97,349	0.7	37,992	-1.3	6,307	-4.8	10,573	5.0
103年	99,530	2.2	38,736	2.0	6,391	1.3	10,663	0.8
104年	95,549	-4.0	36,373	-6.1	6,244	-2.3	10,650	-0.1
105年	94,046	-1.6	34,806	-4.3	5,909	-5.4	11,093	4.2
106年	99,819	6.1	37,938	9.0	5,677	-3.9	11,322	2.1
107年	104,747	4.9	40,776	7.5	5,789	2.0	11,790	4.1
108年	102,495	-2.1	39,905	-2.1	5,770	-0.3	12,010	1.9
109年	105,066	2.5	42,961	7.7	6,149	6.6	11,823	-1.6
110年	121,641	15.8	51,807	20.6	6,591	7.2	12,125	2.6
12月	11,142	12.1	4,921	22.5	585	5.1	1,088	7.0
111年	127,013	4.4	55,057	6.3	6,889	4.5	12,872	6.2
1月	11,218	12.8	4,747	16.1	615	9.8	1,178	10.8
2月	8,647	7.0	3,754	16.5	571	2.0	830	-7.0
3月	11,720	14.7	5,074	20.3	702	16.7	1,087	10.4
4月	10,645	5.9	4,340	3.9	721	13.2	994	2.8
5月	10,853	8.0	4,602	12.3	641	5.6	1,024	4.2
6月	10,898	10.5	4,795	11.9	582	15.9	1,043	12.1
7月	10,366	2.9	4,353	2.3	560	7.3	1,145	12.9
8月	10,382	0.6	4,459	-1.4	480	4.3	1,170	9.0
9月	11,104	2.6	5,322	7.7	479	-2.7	1,115	5.5
10月	10,642	4.3	4,867	13.9	495	-6.1	1,056	1.6
11月	10,017	-7.9	4,136	-13.9	519	-3.6	1,081	4.6
12月	10,522	-5.6	4,607	-6.4	526	-10.1	1,150	5.7
112年 1~5月	46,473	-12.5	18,347	-18.5	3,066	-5.6	5,143	0.6
1月	9,149	-18.4	3,845	-19.0	498	-19.0	1,102	-6.4
2月	8,613	-0.4	3,353	-10.7	574	0.6	919	10.7
3月	10,215	-12.8	3,999	-21.2	665	-5.3	1,097	0.9
4月	9,038	-15.1	3,541	-18.4	665	-7.8	964	-3.1
5月 p	9,457	-12.9	3,609	-21.6	664	3.6	1,061	3.7
	金額	%	金額	%	金額	%	金額	%
較上月增減	419	4.6	67	1.9	-1	-0.1	97	10.1
較上年同月增減	-1,395	-12.9	-993	-21.6	23	3.6	38	3.7
累計較上年同期增減	-6,611	-12.5	-4,170	-18.5	-184	-5.6	30	0.6
本年累計結構比	-	100.0	-	39.5	-	6.6	-	11.1

說明：1. 各行業類別括弧內數字為行業標準分類代碼(第10次修訂)

2. 其他批發業包含商品經紀業、農產原料及活動物批發業、燃料及相關產品批發業、其他專賣批發業



表1 批發業營業額 (2/3)

單位：億元；%

	建材批發業		布疋及服飾品批發業		綜合商品批發業		汽機車及其零 配件、用品批發業	
	( 461 )	年增率	( 455 )	年增率	( 452 )	年增率	( 465 )	年增率
100年	10,449	7.8	5,042	-5.6	3,826	-3.2	6,212	18.5
101年	10,258	-1.8	4,768	-5.4	3,555	-7.1	6,144	-1.1
102年	10,363	1.0	4,803	0.7	3,354	-5.6	6,708	9.2
103年	10,940	5.6	4,650	-3.2	3,075	-8.3	7,258	8.2
104年	10,269	-6.1	4,621	-0.6	2,713	-11.8	7,300	0.6
105年	10,093	-1.7	4,336	-6.2	2,465	-9.1	7,826	7.2
106年	11,093	9.9	4,297	-0.9	2,601	5.5	8,035	2.7
107年	11,644	5.0	4,221	-1.8	2,793	7.4	7,953	-1.0
108年	10,964	-5.8	3,998	-5.3	2,705	-3.1	7,976	0.3
109年	10,757	-1.9	3,452	-13.6	2,742	1.3	8,321	4.3
110年	14,248	32.5	3,604	4.4	3,031	10.6	8,334	0.2
12月	1,278	13.4	353	10.2	270	8.3	732	-12.1
111年	14,498	1.8	3,787	5.1	3,055	0.8	8,360	0.3
1月	1,214	18.0	387	13.0	270	8.1	767	-6.4
2月	989	13.6	268	-9.6	226	1.5	478	-14.3
3月	1,430	28.8	342	10.2	256	1.6	702	-12.6
4月	1,352	13.3	310	1.8	246	0.9	733	1.3
5月	1,289	2.7	280	8.8	260	0.0	588	-22.3
6月	1,246	1.9	287	27.4	255	4.4	707	3.9
7月	1,205	-5.8	320	22.4	276	14.3	757	11.1
8月	1,217	-2.2	326	10.2	265	4.4	672	6.4
9月	1,101	-10.5	305	2.5	238	-9.9	715	10.9
10月	1,123	-9.3	324	-4.6	256	0.6	731	18.2
11月	1,192	-8.1	307	-3.9	247	-9.6	764	11.6
12月	1,140	-10.7	331	-6.3	258	-4.5	746	1.9
112年 1~5月	5,145	-18.0	1,449	-8.8	1,259	0.0	3,731	14.2
1月	864	-28.9	349	-9.8	254	-6.2	627	-18.2
2月	989	0.0	261	-2.7	228	0.8	685	43.3
3月	1,185	-17.1	294	-14.0	261	1.8	861	22.6
4月	1,025	-24.2	290	-6.6	253	2.9	747	2.0
5月	1,082	-16.0	254	-9.3	263	1.3	810	37.9
	金額	%	金額	%	金額	%	金額	%
較上月增減	57	5.6	-36	-12.3	10	4.0	63	8.5
較上年同月增減	-207	-16.0	-26	-9.3	3	1.3	223	37.9
累計較上年同期增減	-1,129	-18.0	-139	-8.8	0.1	0.01	463	14.2
本年累計結構比	-	11.1	-	3.1	-	2.7	-	8.0

說明：1. 各行業類別括弧內數字為行業標準分類代碼(第10次修訂)

2. 其他批發業包含商品經紀業、農產原料及活動物批發業、燃料及相關產品批發業、其他專賣批發業

表1 批發業營業額 (3/3)

單位：億元；%

	化學原材料及其製品批發業		藥品、醫療用品及化粧品批發業		文教育樂用品批發業		其他批發業	
	( 462 )	年增率	( 457 )	年增率	( 458 )	年增率		年增率
100年	4,758	1.0	4,298	5.9	2,372	-4.0	5,382	6.1
101年	4,804	1.0	4,385	2.0	2,249	-5.2	5,272	-2.0
102年	4,992	3.9	4,501	2.6	2,152	-4.3	5,602	6.2
103年	5,394	8.0	4,692	4.3	2,070	-3.8	5,661	1.1
104年	5,166	-4.2	4,942	5.3	1,995	-3.6	5,277	-6.8
105年	5,118	-0.9	5,241	6.1	1,932	-3.2	5,227	-1.0
106年	5,485	7.2	5,748	9.7	1,839	-4.8	5,784	10.7
107年	5,845	6.6	5,973	3.9	1,783	-3.0	6,179	6.8
108年	5,386	-7.9	6,398	7.1	1,791	0.4	5,593	-9.5
109年	5,241	-2.7	6,824	6.7	1,830	2.2	4,966	-11.2
110年	6,614	26.2	7,247	6.2	2,103	14.9	5,937	19.6
12月	551	6.4	624	5.7	193	2.6	546	5.4
111年	6,213	-6.1	8,264	14.0	2,221	5.6	5,796	-2.4
1月	561	9.7	758	15.9	206	11.9	514	15.2
2月	483	7.3	485	1.2	150	10.4	414	5.5
3月	638	5.7	712	12.2	197	2.1	580	14.7
4月	573	-1.6	660	13.7	172	-0.4	543	14.6
5月	563	-1.4	881	49.9	186	14.6	539	4.9
6月	558	1.0	741	32.8	190	15.6	493	-0.2
7月	498	-10.4	593	4.1	187	3.1	471	-7.3
8月	487	-12.0	651	11.1	205	19.5	450	-13.9
9月	488	-9.0	719	7.0	179	-0.9	445	-11.5
10月	455	-19.4	714	6.7	177	-3.3	445	-11.1
11月	461	-20.9	671	6.2	189	4.4	450	-15.5
12月	449	-18.6	678	8.6	183	-5.0	453	-17.1
112年 1~5月	2,092	-25.8	3,350	-4.2	821	-10.0	2,070	-20.1
1月	361	-35.6	710	-6.3	176	-14.6	362	-29.5
2月	420	-12.9	589	21.5	169	12.3	427	3.2
3月	485	-24.0	716	0.7	190	-3.5	461	-20.5
4月	391	-31.8	631	-4.3	129	-25.0	401	-26.1
5月	435	-22.9	704	-20.2	157	-15.9	418	-22.4
	金額	%	金額	%	金額	%	金額	%
較上月增減	43	11.1	72	11.5	27	21.2	17	4.2
較上年同月增減	-129	-22.9	-178	-20.2	-30	-15.9	-120	-22.4
累計較上年同期增減	-726	-25.8	-145	-4.2	-91	-10.0	-520	-20.1
本年累計結構比	-	4.5	-	7.2	-	1.8	-	4.5

說明：1. 各行業類別括弧內數字為行業標準分類代碼(第10次修訂)

2. 其他批發業包含商品經紀業、農產原料及活動物批發業、燃料及相關產品批發業、其他專賣批發業

表2 零售業營業額 (1/3)

單位：億元；%

	零售業				綜合商品零售業 (詳表3)		汽機車及其 零配件、 用品零售業	
	合計		不含汽機車		( 471 )	年增率	( 484 )	年增率
	(47~48)	年增率		年增率				
100年	34,552	5.1	29,428	3.5	9,577	6.3	5,125	15.3
101年	34,939	1.1	29,800	1.3	10,026	4.7	5,139	0.3
102年	35,209	0.8	29,894	0.3	10,281	2.5	5,314	3.4
103年	36,209	2.8	30,473	1.9	10,774	4.8	5,736	7.9
104年	35,863	-1.0	30,062	-1.4	11,168	3.7	5,801	1.1
105年	36,244	1.1	30,131	0.2	11,647	4.3	6,113	5.4
106年	36,563	0.9	30,376	0.8	11,782	1.2	6,187	1.2
107年	37,371	2.2	31,364	3.3	12,226	3.8	6,007	-2.9
108年	38,523	3.1	32,150	2.5	12,727	4.1	6,373	6.1
109年	38,597	0.2	31,996	-0.5	12,921	1.5	6,601	3.6
110年	39,855	3.3	33,249	3.9	13,026	0.8	6,607	0.1
12月	3,684	3.7	3,128	6.1	1,178	6.1	556	-8.0
111年	42,815	7.4	35,995	8.3	14,042	7.8	6,820	3.2
1月	3,917	6.3	3,274	10.0	1,256	9.1	644	-9.6
2月	3,147	0.2	2,710	-0.6	1,038	-3.6	437	5.4
3月	3,441	5.5	2,859	8.8	1,069	5.2	582	-8.4
4月	3,439	4.7	2,861	4.7	1,115	1.6	578	4.6
5月	3,226	3.6	2,715	5.3	1,052	1.1	511	-4.8
6月	3,265	22.5	2,758	24.3	1,063	24.2	507	13.7
7月	3,587	18.1	2,995	21.6	1,198	24.3	592	3.1
8月	3,582	12.0	3,018	12.1	1,209	11.9	564	11.4
9月	3,534	7.8	2,947	9.2	1,162	11.9	587	1.5
10月	3,807	2.1	3,229	0.7	1,327	1.5	578	10.0
11月	3,840	1.8	3,242	1.2	1,255	3.0	597	4.9
12月	4,030	9.4	3,387	8.3	1,298	10.2	643	15.6
112年 1~5月	18,540	8.0	15,334	6.3	6,189	11.9	3,206	16.5
1月	4,084	4.2	3,524	7.6	1,460	16.3	560	-13.0
2月	3,292	4.6	2,738	1.0	1,072	3.3	555	26.9
3月	3,704	7.6	2,957	3.4	1,160	8.5	747	28.4
4月	3,697	7.5	3,054	6.7	1,256	12.6	643	11.3
5月 p	3,763	16.6	3,062	12.8	1,242	18.0	701	37.2
	金額	%	金額	%	金額	%	金額	%
較上月增減	66	1.8	8	0.3	-14	-1.1	58	9.0
較上年同月增減	537	16.6	347	12.8	190	18.0	190	37.2
累計較上年同期增減	1,368	8.0	915	6.3	660	11.9	454	16.5
本年累計結構比	-	100.0	-	82.7	-	33.4	-	17.3

說明：1. 各行業類別括弧內數字為行業標準分類代碼(第10次修訂)

2. 其他零售業包含文教娛樂用品零售業、建材零售業、其他專賣零售業

表2 零售業營業額 (2/3)

單位：億元；%

	食品、飲料及菸草製品零售業		資通訊及家電設備零售業		家用器具及用品零售業		燃料及相關產品零售業	
	( 472 )	年增率	(483+474)	年增率	(474-474)	年增率	( 482 )	年增率
100年	3,143	-2.0	3,003	2.1	2,492	0.2	3,047	4.9
101年	3,162	0.6	2,996	-0.2	2,371	-4.9	3,066	0.7
102年	3,155	-0.2	2,852	-4.8	2,277	-3.9	3,138	2.3
103年	3,017	-4.4	2,767	-3.0	2,309	1.4	3,082	-1.8
104年	2,937	-2.6	2,682	-3.1	2,211	-4.3	2,350	-23.8
105年	2,830	-3.7	2,557	-4.6	2,021	-8.6	2,223	-5.4
106年	2,844	0.5	2,522	-1.4	1,881	-6.9	2,422	9.0
107年	2,847	0.1	2,446	-3.0	1,936	2.9	2,732	12.8
108年	2,880	1.2	2,379	-2.7	1,963	1.4	2,638	-3.5
109年	2,800	-2.8	2,403	1.0	1,795	-8.6	2,152	-18.4
110年	2,851	1.8	2,687	11.8	1,824	1.6	2,491	15.8
12月	266	8.1	221	4.7	197	5.1	234	21.7
111年	2,999	5.2	2,736	1.8	1,970	8.0	2,732	9.7
1月	316	19.4	250	9.3	182	8.2	231	14.6
2月	220	-9.0	201	2.6	152	2.4	204	11.6
3月	236	8.7	229	19.4	160	13.6	244	16.2
4月	238	11.0	230	9.8	155	-1.9	227	10.0
5月	226	5.0	235	-2.4	139	16.8	211	10.5
6月	218	4.3	221	-1.4	150	55.8	220	31.5
7月	238	9.8	230	-1.5	160	21.9	243	21.1
8月	273	13.1	219	3.4	157	6.6	240	11.2
9月	242	-7.8	227	5.2	154	5.0	225	3.3
10月	254	0.2	246	-7.4	184	0.6	228	-3.4
11月	252	1.3	224	-10.3	180	-4.4	223	-2.5
12月	286	7.5	224	1.5	197	0.1	237	1.5
112年 1~5月	1,249	1.1	1,053	-8.0	831	5.5	1,114	-0.2
1月	298	-6.0	229	-8.6	183	0.8	228	-1.3
2月	225	2.1	191	-4.8	153	1.0	207	1.5
3月	250	6.1	208	-9.1	159	-0.9	231	-5.3
4月	233	-2.0	208	-9.9	172	11.1	220	-3.0
5月	244	7.9	218	-7.2	164	17.7	228	8.2
	金額	%	金額	%	金額	%	金額	%
較上月增減	10	4.4	10	5.0	-8	-4.7	8	3.6
較上年同月增減	18	7.9	-17	-7.2	25	17.7	17	8.2
累計較上年同期增減	13	1.1	-91	-8.0	43	5.5	-2	-0.2
本年累計結構比	-	6.7	-	5.7	-	4.5	-	6.0

說明：1. 各行業類別括弧內數字為行業標準分類代碼(第10次修訂)

2. 其他零售業包含文教育樂用品零售業、建材零售業、其他專賣零售業

表2 零售業營業額 (3/3)

單位：億元；%

	布疋及服飾品零售業		藥品、醫療用品及化粧品零售業		其他非店面零售業				其他零售業	
	( 473 )	年增率	( 475 )	年增率	( 487 )	年增率	電子購物及郵購業			年增率
	( 4871 )	年增率								
100年	2,593	2.6	1,648	3.9	1,803	6.3	1,100	7.7	2,123	2.4
101年	2,596	0.1	1,632	-1.0	1,883	4.4	1,155	5.0	2,067	-2.6
102年	2,540	-2.1	1,640	0.5	2,037	8.2	1,239	7.3	1,973	-4.6
103年	2,623	3.3	1,690	3.0	2,212	8.5	1,370	10.6	1,999	1.4
104年	2,645	0.8	1,722	1.9	2,348	6.2	1,459	6.5	1,999	0.0
105年	2,683	1.4	1,776	3.1	2,485	5.8	1,557	6.7	1,909	-4.5
106年	2,684	0.1	1,838	3.5	2,592	4.3	1,685	8.2	1,810	-5.2
107年	2,728	1.6	1,918	4.3	2,748	6.0	1,894	12.4	1,784	-1.5
108年	2,835	3.9	1,981	3.3	2,934	6.8	2,078	9.7	1,813	1.7
109年	2,880	1.6	1,990	0.5	3,293	12.2	2,412	16.1	1,762	-2.8
110年	2,941	2.1	1,980	-0.5	3,752	14.0	2,854	18.3	1,697	-3.7
12月	361	5.4	183	5.7	330	3.4	256	6.9	158	-4.6
111年	3,494	18.8	2,146	8.3	4,062	8.3	3,103	8.7	1,814	6.9
1月	364	16.4	167	1.4	339	8.0	262	9.5	170	0.1
2月	310	2.9	153	-3.7	286	6.8	222	13.3	147	-4.6
3月	279	19.2	174	-1.3	321	9.8	243	12.8	148	-0.8
4月	251	-1.7	185	11.7	315	12.7	236	15.4	145	-0.8
5月	204	22.2	172	11.4	341	4.3	254	2.9	135	10.0
6月	235	130.7	168	26.4	337	4.0	259	1.4	147	36.5
7月	275	79.7	166	19.0	326	6.4	236	0.4	159	34.8
8月	272	30.2	170	13.4	325	6.5	243	3.9	152	16.6
9月	265	21.7	207	12.7	322	12.7	235	11.4	143	10.1
10月	317	4.7	198	1.7	325	6.2	247	8.2	149	-4.4
11月	318	-2.2	187	5.2	452	9.1	366	10.2	152	-0.9
12月	405	12.1	200	9.2	374	13.3	300	17.3	166	4.9
112年 1~5月	1,639	16.4	881	3.6	1,600	-0.1	1,231	1.1	778	4.3
1月	449	23.4	180	7.7	320	-5.4	253	-3.5	178	4.3
2月	285	-8.3	159	3.9	300	5.0	236	6.2	146	-0.7
3月	282	1.3	183	5.6	335	4.4	251	3.0	148	0.0
4月	325	29.4	182	-1.4	303	-3.9	232	-1.9	155	7.2
5月 p	298	46.0	177	2.6	341	0.2	260	2.3	151	11.4
	金額	%	金額	%	金額	%	金額	%	金額	%
較上月增減	-27	-8.4	-5	-2.9	38	12.6	28	12.2	-4	-2.7
較上年同月增減	94	46.0	5	2.6	1	0.2	6	2.3	15	11.4
累計較上年同期增減	231	16.4	31	3.6	-2	-0.1	13	1.1	32	4.3
本年累計結構比	-	8.8	-	4.8	-	8.6	-	6.6	-	4.2

說明：1. 各行業類別括弧內數字為行業標準分類代碼(第10次修訂)

2. 其他零售業包含文教育樂用品零售業、建材零售業、其他專賣零售業

表3 綜合商品零售業營業額 (1/2)

單位：億元；%

	綜合商品零售業 合計		百貨公司業		超級市場業	
	( 471 )	年增率		年增率		年增率
100年	9,577	6.3	2,702	7.6	1,374	6.4
101年	10,026	4.7	2,800	3.6	1,443	5.0
102年	10,281	2.5	2,886	3.1	1,496	3.6
103年	10,774	4.8	3,061	6.1	1,562	4.4
104年	11,168	3.7	3,189	4.2	1,671	7.0
105年	11,647	4.3	3,331	4.5	1,812	8.4
106年	11,782	1.2	3,346	0.4	1,900	4.9
107年	12,226	3.8	3,401	1.6	1,985	4.5
108年	12,727	4.1	3,552	4.4	2,078	4.6
109年	12,921	1.5	3,541	-0.3	2,299	10.7
110年	13,026	0.8	3,426	-3.2	2,482	8.0
12月	1,178	6.1	373	12.6	201	5.2
111年	14,042	7.8	3,946	15.2	2,548	2.7
1月	1,256	9.1	331	6.5	227	17.2
2月	1,038	-3.6	313	-1.1	188	4.0
3月	1,069	5.2	293	11.7	190	9.9
4月	1,115	1.6	304	-13.1	212	22.7
5月	1,052	1.1	226	15.7	228	-9.6
6月	1,063	24.2	242	173.8	212	-11.1
7月	1,198	24.3	313	105.0	220	-4.2
8月	1,209	11.9	304	30.2	234	-1.2
9月	1,162	11.9	319	27.6	206	2.5
10月	1,327	1.5	470	0.1	216	2.8
11月	1,255	3.0	421	-0.9	199	3.6
12月	1,298	10.2	410	10.1	216	7.2
112年 1~5月	6,189	11.9	1,796	22.4	1,022	-2.1
1月	1,460	16.3	447	35.0	234	2.9
2月	1,072	3.3	306	-2.3	182	-3.1
3月	1,160	8.5	303	3.5	197	3.7
4月	1,256	12.6	386	27.2	202	-4.4
5月 p	1,242	18.0	354	56.5	207	-9.2
	金額	%	金額	%	金額	%
較上月增減	-14	-1.1	-32	-8.3	5	2.3
較上年同月增減	190	18.0	128	56.5	-21	-9.2
累計較上年同期增減	660	11.9	329	22.4	-22	-2.1
本年累計結構比	-	100.0	-	29.0	-	16.5

註：自100年9月份起健康捐納入營收

表3 綜合商品零售業營業額 (2/2)

單位：億元；%

	便利商店業		零售式量販業		其他綜合商品零售業	
	金額	年增率	金額	年增率	金額	年增率
100年	2,401	6.2	1,656	6.4	1,444	3.7
101年	2,600	8.3	1,696	2.4	1,487	3.0
102年	2,668	2.6	1,702	0.4	1,529	2.8
103年	2,781	4.2	1,742	2.4	1,627	6.4
104年	2,823	1.5	1,811	4.0	1,673	2.9
105年	2,941	4.2	1,891	4.4	1,671	-0.2
106年	3,027	2.9	1,947	3.0	1,561	-6.6
107年	3,217	6.3	1,995	2.5	1,627	4.2
108年	3,316	3.1	2,101	5.3	1,679	3.2
109年	3,610	8.9	2,287	8.9	1,183	-29.5
110年	3,614	0.1	2,439	6.6	1,064	-10.1
12月	304	1.2	206	5.4	95	1.8
111年	3,821	5.7	2,491	2.1	1,236	16.2
1月	331	5.9	267	12.5	98	2.6
2月	273	-7.0	177	-11.0	87	0.1
3月	305	1.7	186	5.0	95	-9.0
4月	307	4.0	193	12.5	99	-8.9
5月	309	-0.4	197	2.4	92	1.8
6月	315	11.4	198	6.0	96	61.7
7月	342	13.8	218	3.5	105	49.1
8月	338	17.0	220	-6.6	113	32.7
9月	321	8.4	208	1.7	107	24.0
10月	325	1.4	204	-4.7	112	20.7
11月	328	6.2	198	-3.1	109	22.9
12月	325	7.0	224	8.9	123	29.7
112年 1~5月	1,674	9.7	1,012	-0.9	685	45.6
1月	365	10.0	273	2.2	141	44.1
2月	293	7.1	173	-2.6	119	37.0
3月	338	10.8	187	0.3	135	42.6
4月	329	7.1	193	-0.1	145	46.4
5月 p	349	13.0	186	-5.5	146	57.7
	金額	%	金額	%	金額	%
較上月增減	20	6.1	-7	-3.8	1	0.4
較上年同月增減	40	13.0	-11	-5.5	53	57.7
累計較上年同期增減	148	9.7	-9	-0.9	215	45.6
本年累計結構比	-	27.0	-	16.3	-	11.1

註：自100年9月份起健康捐納入營收

表4 餐飲業營業額

單位：億元；%

	餐飲業 合計		餐館		飲料店		外燴及團膳承包業	
	( 56 )	年增率	( 5611 )	年增率	( 5631 )	年增率	( 5620 )	年增率
100年	4,839	13.7	4,044	14.0	546	11.7	249	13.1
101年	5,258	8.7	4,385	8.4	597	9.4	276	11.1
102年	5,609	6.7	4,616	5.3	685	14.7	308	11.7
103年	6,066	8.1	4,980	7.9	743	8.3	344	11.6
104年	6,538	7.8	5,347	7.4	813	9.5	378	9.8
105年	7,109	8.7	5,797	8.4	897	10.3	415	9.9
106年	7,374	3.7	6,020	3.9	939	4.7	415	0.0
107年	7,775	5.4	6,390	6.1	962	2.5	423	1.8
108年	8,116	4.4	6,695	4.8	994	3.3	426	0.9
109年	7,776	-4.2	6,498	-2.9	978	-1.6	299	-29.9
110年	7,280	-6.4	6,094	-6.2	924	-5.5	261	-12.7
12 月	770	7.1	643	8.2	98	2.6	29	0.2
111年	8,653	18.9	7,234	18.7	1,101	19.1	319	22.0
1 月	759	8.2	637	8.1	96	9.7	26	4.7
2 月	719	0.1	616	-0.6	85	3.0	18	11.7
3 月	698	7.0	581	6.7	92	7.5	25	12.1
4 月	620	-5.8	512	-6.9	82	-0.1	26	0.9
5 月	576	14.7	476	13.1	78	29.2	22	4.4
6 月	619	61.7	511	61.7	85	66.6	24	46.9
7 月	758	78.3	643	81.5	94	69.9	21	35.7
8 月	786	43.6	659	43.6	105	43.8	23	42.4
9 月	721	25.2	599	27.6	92	10.5	30	30.4
10 月	769	13.8	646	13.5	91	11.7	32	27.2
11 月	752	12.2	624	11.7	93	10.2	35	27.4
12 月	876	13.8	730	13.5	108	10.1	38	32.8
112年 1~5月	4,198	24.5	3,539	25.4	481	11.1	178	53.4
1 月	1,005	32.5	860	35.1	110	14.7	35	33.7
2 月	777	8.2	660	7.2	87	2.5	30	67.4
3 月	771	10.5	637	9.7	96	5.4	37	48.2
4 月	815	31.4	686	34.0	91	11.2	37	45.5
5 月 p	829	44.0	694	45.9	96	22.6	39	80.7
	金額	%	金額	%	金額	%	金額	%
較上月增減	14	1.7	8	1.2	5	5.0	2	4.5
較上年同月增減	254	44.0	218	45.9	18	22.6	17	80.7
累計較上年同期增減	827	24.5	716	25.4	48	11.1	62	53.4
本年累計結構比	-	100.0	-	84.3	-	11.5	-	4.3

說明：1. 各行業類別括弧內數字為行業標準分類代碼(第10次修訂)

2. 本餐飲業不含5612餐食攤販業及5632飲料攤販業





# 批發業動態調查

資料時間：民國 112 年 5 月

本調查依「統計法」規定辦理，受查單位有據實詳盡填報義務，查報資料僅供整體統計分析應用，個別資料絕對保密。

行業編號	樣本編號	營利事業統一編號

核定機關：行政院主計總處  
 核定文號：主普管字第 1090401040 號  
 調查類別：指定統計調查  
 有效期間：民國 112 年 12 月底  
 調查週期：按月

## 一、營業收入淨額：

	112 年 5 月	備 註
營業收入淨額(未含營業稅；含內銷及外銷收入；扣除銷貨退回及折讓)	千元	係指「未含營業稅」之商品及服務銷售收入(含內銷及外銷收入、網路銷售收入)，不含國內外投資事業營業額。
外銷收入(含三角貿易)	千元	係指銷售至我國境外之營業收入(含三角貿易)。

## 二、5 月營收較「上月」增減原因：(可複選)

增加原因	減少原因
<input type="checkbox"/> 1. 景氣佳	<input type="checkbox"/> 11. 景氣不佳
<input type="checkbox"/> 2. 週年慶活動	<input type="checkbox"/> 12. 商品銷售淡季
<input type="checkbox"/> 3. 民俗節慶	<input type="checkbox"/> 13. 國內需求減少
<input type="checkbox"/> 4. 公司規模擴大(門市、通路增加)	<input type="checkbox"/> 14. 代理結束
<input type="checkbox"/> 5. 商品促銷	<input type="checkbox"/> 15. 維修、盤點、暫停營業影響
<input type="checkbox"/> 6. 引進新品牌或新產品	<input type="checkbox"/> 16. 公司規模縮小(門市、通路減少)
<input type="checkbox"/> 7. 價格上漲(產品項目_____)	<input type="checkbox"/> 17. 價格下跌(產品項目_____)
<input type="checkbox"/> 8. 銷量增加(產品項目_____)	<input type="checkbox"/> 18. 銷量減少(產品項目_____)
<input type="checkbox"/> 9. 外銷增加(國別_____)	<input type="checkbox"/> 19. 外銷減少(國別_____)
<input type="checkbox"/> 10. 其他_____	<input type="checkbox"/> 20. 其他_____

## 三、112 年 5 月底營業據點(不含國外)共\_\_\_\_\_個

## 四、預估 6 月營收較 5 月(單選)：

1. 增加       2. 持平       3. 減少

## 五、5 月營收較「上年同月」增減原因：

請多利用網路填報，網址：

<https://dmz26.moea.gov.tw/GbWeb>

填表人姓名：\_\_\_\_\_

填表人 Email：\_\_\_\_\_

統計處電話：

電話：\_\_\_\_\_

統計處傳真機：(02) 2358-7064、(02)2391-8776、

(02)2321-2200 轉

分機

傳真：\_\_\_\_\_

(02)2351-7294、(02)2397-2553、(02)2397-3449

聯絡統計員：



# 零售業動態調查

資料時間：民國 112 年 5 月

本調查依「統計法」規定辦理，受查單位有據實詳盡填報義務，查報資料僅供整體統計分析應用，個別資料絕對保密。

行業編號	樣本編號	營利事業統一編號

核定機關：行政院主計總處  
 核定文號：主普管字第 1090401040 號  
 調查類別：指定統計調查  
 有效期間：民國 112 年 12 月底  
 調查週期：按月

## 一、營業收入淨額：百貨公司請以總額法填報

	112 年 5 月	備註
營業收入淨額(未含營業稅；含實體門市及網路銷售收入；扣除銷貨退回及折讓)	千元	係指「未含營業稅」之商品及服務銷售收入(含實體門市及網路銷售收入)，不含國內外投資事業營業額。
透過網路銷售之營業收入	千元	1. 係指企業透過網路，利用特定交易平臺、自行架設網站(網頁)或系統(含 EDI)進行商品或服務之接單、銷售作業。 2. 不含僅提供商品資訊查詢及利用電子郵件、社群網站傳遞訂單。

## 二、5 月營收較「上月」增減原因：(可複選)

增加原因	減少原因
<input type="checkbox"/> 1. 景氣佳	<input type="checkbox"/> 11. 景氣不佳
<input type="checkbox"/> 2. 週年慶活動	<input type="checkbox"/> 12. 商品銷售淡季
<input type="checkbox"/> 3. 民俗節慶	<input type="checkbox"/> 13. 國內需求減少
<input type="checkbox"/> 4. 公司規模擴大(門市、通路增加)	<input type="checkbox"/> 14. 代理結束
<input type="checkbox"/> 5. 商品促銷	<input type="checkbox"/> 15. 維修、盤點、暫停營業影響
<input type="checkbox"/> 6. 引進新品牌或新產品	<input type="checkbox"/> 16. 公司規模縮小(門市、通路減少)
<input type="checkbox"/> 7. 價格上漲(產品項目_____)	<input type="checkbox"/> 17. 價格下跌(產品項目_____)
<input type="checkbox"/> 8. 銷量增加(產品項目_____)	<input type="checkbox"/> 18. 銷量減少(產品項目_____)
<input type="checkbox"/> 9. 外銷增加(國別_____)	<input type="checkbox"/> 19. 外銷減少(國別_____)
<input type="checkbox"/> 10. 其他_____	<input type="checkbox"/> 20. 其他_____

## 三、112 年 5 月底營業據點(不含國外)共\_\_\_\_\_個

## 四、預估 6 月營收較 5 月(單選)：

1. 增加      2. 持平      3. 減少

## 五、5 月營收較「上年同月」增減原因：

## 六、5 月網路銷售收入較「上月」增減原因：

## 七、5 月網路銷售收入較「上年同月」增減原因：

請多利用網路填報，網址：  
<https://dmz26.moea.gov.tw/GbWeb>

填表人姓名：\_\_\_\_\_

填表人 Email：\_\_\_\_\_

統計處電話：

電話：\_\_\_\_\_

統計處傳真機：(02) 2358-7064、(02)2391-8776、

(02)2321-2200 轉

分機

傳真：\_\_\_\_\_

(02)2351-7294、(02)2397-2553、(02)2397-3449

聯絡統計員：



# 餐飲業動態調查

資料時間：民國 112 年 5 月

本調查依「統計法」規定辦理，受查單位有據實詳盡填報義務，查報資料僅供整體統計分析應用，個別資料絕對保密。

行業編號	樣本編號	營利事業統一編號

核定機關：行政院主計總處  
 核定文號：主普管字第 1090401040 號  
 調查類別：指定統計調查  
 有效期間：民國 112 年 12 月底  
 調查週期：按月

## 一、營業收入淨額：

	112 年 5 月	備 註
營業收入淨額(未含營業稅;含實體門市及網路銷售收入;扣除銷貨退回及折讓)	千元	係指「未含營業稅」之商品及服務銷售收入(含實體門市及網路銷售收入)，不含國內外投資事業營業額。

## 二、5 月營收較「上月」增減原因：(可複選)

增加原因	減少原因
<input type="checkbox"/> 1. 景氣佳	<input type="checkbox"/> 11. 景氣不佳
<input type="checkbox"/> 2. 週年慶、旅展或其他促銷活動	<input type="checkbox"/> 12. 國內需求減少
<input type="checkbox"/> 3. 尾牙、餐會旺季、民俗節慶或婚宴增加	<input type="checkbox"/> 13. 餐會、婚宴減少
<input type="checkbox"/> 4. 公司規模擴大(門市、通路增加)	<input type="checkbox"/> 14. 公司規模縮小(門市、通路減少)
<input type="checkbox"/> 5. 新品牌或新產品上市	<input type="checkbox"/> 15. 市場競爭激烈
<input type="checkbox"/> 6. 氣候因素	<input type="checkbox"/> 16. 氣候因素
<input type="checkbox"/> 7. 團膳訂單增加	<input type="checkbox"/> 17. 團膳訂單減少
<input type="checkbox"/> 8. 營業天數較多	<input type="checkbox"/> 18. 營業天數較少
<input type="checkbox"/> 9. 座位增加或延長營業時間	<input type="checkbox"/> 19. 維修、盤點、暫停營業影響
<input type="checkbox"/> 10. 其他_____	<input type="checkbox"/> 20. 其他_____

## 三、112 年 5 月底營業據點(不含國外)共\_\_\_\_\_個

## 四、預估 6 月營收較 5 月(單選)：

1. 增加      2. 持平      3. 減少

## 五、5 月營收較「上年同月」增減原因：

請多利用網路填報，網址：  
<https://dmz26.moea.gov.tw/GbWeb>

填表人姓名：\_\_\_\_\_

填表人 Email：\_\_\_\_\_

統計處電話：

電話：\_\_\_\_\_

統計處傳真機：(02) 2358-7064、(02)2391-8776、

(02)2321-2200 轉

分機

傳真：\_\_\_\_\_

(02)2351-7294、(02)2397-2553、(02)2397-3449

聯絡統計員：