



97年1月號

國內外經濟情勢分析

經濟部研究發展委員會

97年1月

大 綱

| | |
|-------------------------|----------|
| 壹、當前經濟情勢概要 | 1 |
| 一、國際經濟 | 1 |
| 二、國內經濟 | 1 |
| 三、大陸經濟 | 2 |
| 貳、國內外經濟指標 | 4 |
| 表 1 世界經濟成長預測 | 4 |
| 表 2 世界貿易成長率預測 | 4 |
| 表 3 國內主要經濟指標 | 5 |
| 表 4 中國大陸主要經濟指標 | 7 |
| 表 5 兩岸經貿統計 | 8 |
| 參、經濟情勢分析 | 9 |
| 一、國際經濟 | 9 |
| (一) 美國 | 9 |
| (二) 歐元區 | 10 |
| (三) 亞太地區 | 11 |
| 二、國內經濟 | 15 |
| (一) 國民生產 | 15 |
| (二) 工業生產 | 19 |

| | |
|---------------------|-----------|
| (三) 商業 | 24 |
| (四) 貿易 | 27 |
| (五) 外銷訂單 | 31 |
| (六) 投資 | 34 |
| (七) 物價 | 37 |
| (八) 金融 | 41 |
| (九) 就業 | 43 |
| (九) 就業 | 44 |
| 三、中國大陸經濟 | 47 |
| (一) 固定資產投資 | 47 |
| (二) 吸引外資 | 48 |
| (三) 對外貿易 | 49 |
| 四、兩岸經貿統計 | 50 |
| (一) 我對中國大陸投資 | 50 |
| (二) 兩岸貿易 | 51 |
| 肆、專論 | 52 |
| 我國製造業附加價值率之研析 | 52 |

壹、當前經濟情勢概要

一、國際經濟

根據環球透視機構 (Global Insight Inc.) 2007 年 12 月報告，2008 年全球經濟景氣趨緩，GDP 成長率預估將由 2007 年的 3.8% 降為 3.4%；貿易方面，估計全球貿易額成長率將由 2007 年的 12.6% 略降至 2008 年的 12.1%。另世界銀行 2008 年元月 9 日公布「2008 年全球經濟展望」(Global Economic Prospects 2008) 預估，2008 年全球 GDP 成長率為 3.3%，較 2007 年的 3.6% 成長速度略減。

就經濟基本面來看，2008 年全球經濟將持續受國際原物料價格不斷攀高及金融市場動盪的影響，短期間經濟發展失衡、資金流動緊縮、通膨壓力升高等經濟發展不確定因素依舊無法排除。面對此一情勢，聯合國 2008 年元月 9 日公布「2008 年世界經濟形勢與展望」(World Economic Situation and Prospects 2008)，建議各國協調政策，改善全球失衡現象，穩定外匯市場並健全金融體制。長期而言，各國致力於維持金融銀行體系與物價穩定，解決能源與全球氣候變遷問題，對未來全球經濟穩健成長將帶來正面助益。

二、國內經濟

依據行政院主計處於 96 年 11 月 22 日發布最新國民所得統計顯示，96 年經濟成長率由原先預估之 4.58% 向上修正為 5.46%。在外需方面，雖近期美、日、歐盟等景氣有趨緩跡象，但中國等新興市場經濟表現仍十分強勁，預估 96 年我國對外貿易成長將可維持穩定成長。內需方面，隨卡債陰霾逐漸褪除，消費金融好轉，勞動情勢持續改善，應有助提升民間消費，預估民間消費支出成長率可望達 2.93%；

民間投資則因半導體廠商擴廠及政府推動都市更新與農村改建的激勵下，預估將成長 5.07%。整體經濟在內需持續好轉及外需穩定成長情況下，將呈現溫和擴張局面。

96 年以來，各項經濟指標均維持 95 年的成長趨勢。其中 96 年 1 至 12 月出口值為 2,467.2 億美元，進口值為 2,193.5 億美元，分別成長 10.1% 及 8.2%；外銷訂單部分，96 年 1 至 11 月金額達 3,147.9 億美元，較 95 年同期增加 15.34%；工業生產方面，96 年 1 至 11 月較 95 年同期增加 7.41%；商業營業額方面，96 年 1 至 10 月金額為 98,227 億元，較 95 年同期成長 6.56%，其中 1 至 12 月綜合商品零售業營業額為 7,025 億元，成長 4.05%。

景氣對策信號方面，96 年 11 月因股價指數變動率燈號由紅燈轉為黃紅燈，機械及電機設備進口值變動率由黃藍燈轉為藍燈，批發、零售及餐飲業營業額指數變動率由黃紅燈轉為綠燈，三項構成項目分數各減 1 分，致綜合判斷分數由上月 32 分減為 29 分，燈號由黃紅燈轉為綠燈，顯示國內景氣仍持續穩定。惟國際石油及原物料價格走勢，以及美國次級房貸事件的後續發展，為未來景氣增添不確定因素，政府將持續注意相關情勢之變化，並作必要的因應。

三、大陸經濟

中國大陸 2007 年 1 至 3 季經濟成長 11.5%，1 至 11 月城鎮固定資產投資 100,605 億人民幣，較 2006 年同期成長 26.8%；1 至 11 月貿易總額達 19,690.9 億美元，成長 23.6%，順差擴大為 2,381.2 億美元；1 至 11 月實際外商投資 616.7 億美元，增加 13.7%；1 至 11 月規模以上工業生產較 2006 年同期成長 18.5%。

金融體系方面，2007 年 11 月 M1 及 M2 分別較 2006 年同期成長 21.7

%、18.4%；在物價方面，消費者物價指數(CPI)持續4%以上幅度上漲，11月更較2006年同期大漲6.9%，創近11年新高紀錄，累計2007年1至11月則較去年同期上漲4.6%。

為控制流動性資金過剩問題，並避免經濟泡沫化，中國人民銀行(以下簡稱人行)2007年以來，已分別調高基準利率6次及存款準備率10次。但由於宏觀調控措施對於近期中國各項經濟數據仍未見抑制，固定資產投資增速過快、銀行信貸偏高、房地產及股市飆漲等問題依然存在。因此，人行日前宣布，今(2008)年將實施「從緊的貨幣政策」，並從五個方向來具體實行，分別是嚴格控制信貸成長、繼續擴大匯率彈性、合理運用利率槓桿、充分發揮信貸政策在促進結構調整中的作用，以及實行擴大內需的一籃子結構性政策，以解決國際收支嚴重不平衡的問題及後續可能引發的輸入型通貨膨脹的隱憂。

貳、國內外經濟指標

表 1 世界經濟成長預測

單位：%

| | Global Insight | | | IMF | | |
|---------|----------------|---------|---------|------|---------|---------|
| | 2006 | 2007(f) | 2008(f) | 2006 | 2007(f) | 2008(f) |
| 全 球 | 4.0 | 3.8 | 3.4 | 5.4 | 5.2 | 4.8 |
| 美 國 | 2.9 | 2.2 | 1.9 | 2.9 | 1.9 | 1.9 |
| 歐 元 區 | 2.9 | 2.6 | 1.8 | 2.8 | 2.5 | 2.1 |
| 日 本 | 2.4 | 1.9 | 1.3 | 2.2 | 2.0 | 1.7 |
| 中 華 民 國 | 4.9 | 5.4 | 4.6 | 4.7 | 4.1 | 3.8 |
| 中 國 大 陸 | 11.1 | 11.4 | 10.7 | 11.1 | 11.5 | 10.0 |
| 新 加 坡 | 7.9 | 7.5 | 5.3 | 7.9 | 7.5 | 5.8 |
| 南 韓 | 5.0 | 4.9 | 5.5 | 5.0 | 4.8 | 4.6 |

註：(f)為預測值。

資料來源：Global Insight, Dec., 2007；World Economic Outlook, IMF, Oct., 2007。

表 2 世界貿易成長率預測

單位：%

| | 2006 | 2007(f) | 2008(f) |
|----------------|------|---------|---------|
| Global Insight | 13.4 | 12.6 | 12.1 |
| IMF | 9.3 | 6.3 | 6.9 |
| OECD | 9.6 | 7.0 | 8.1 |

註：Global Insight為貿易額成長率，IMF及OECD為貿易量成長率。

資料來源：Global Insight, Dec., 2007；World Economic Outlook, IMF, Oct., 2007；OECD Economic Outlook No. 82, Dec., 2007。

表 3 國內主要經濟指標 (1)

| | | 93 年 | 94 年 | 95 年 | | | | | | | | 96 年 | |
|------|------------------|---------|---------|----------------|---------|---------------|---------|---------|----------------|---------|---------|----------------------------|---------|
| | | | | 6 月 | 7 月 | 8 月 | 9 月 | 10 月 | 11 月 | 12 月 | 全年 | 1 月 | 2 月 |
| 經濟成長 | 經濟成長率 (%) | 6.15 | 4.07 | 第 2 季 4.70 | | 第 3 季 5.05 | | | 第 4 季 4.04 | | 4.68 | 第 1 季 4.19 _r | |
| | 民間投資成長率 (%) | 33.05 | -1.33 | 第 2 季 -1.14 | | 第 3 季 6.61 | | | 第 4 季 11.04 | | 3.26 | 第 1 季 0.78 _r | |
| | 民間消費成長率 (%) | 4.46 | 2.75 | 第 2 季 1.29 | | 第 3 季 0.40 | | | 第 4 季 2.29 | | 1.45 | 第 1 季 2.12 _r | |
| 產業 | 工業生產指數年增率 (%) | 9.82 | 4.56 | 5.37 | 7.41 | 5.37 | 2.96 | 1.79 | 2.15 | -1.91 | 4.99 | 5.62 | -3.44 |
| | 製造業生產指數年增率 (%) | 9.82 | 4.56 | 5.77 | 7.60 | 5.52 | 2.90 | 2.13 | 1.63 | -2.17 | 5.04 | 6.63 | -4.73 |
| | 商業營業額金額 (億元) | 98,222 | 104,667 | 9,426 | 9,425 | 9,265 | 9,521 | 9,578 | 9,730 | 9,863 | 111,716 | 9,865 | 8,626 |
| | 商業營業額年增率 (%) | 10.02 | 6.85 | 8.88 | 5.95 | 5.79 | 5.79 | 5.59 | 5.39 | 5.20 | 6.73 | 7.71 | 3.63 |
| | 綜合商品零售業營業額 (億元) | - | - | - | - | - | - | - | - | - | - | 603 | 701 |
| | 年增率 (%) | - | - | - | - | - | - | - | - | - | - | -12.02 | 26.96 |
| 對外貿易 | 出口金額 (億美元) | 1,823.7 | 1,984.3 | 180.9 | 195.8 | 193.7 | 200.8 | 198.4 | 195.4 | 196.1 | 2,240.0 | 198.5 | 149.0 |
| | 出口年增率 (%) | 21.1 | 15.0 | 21.1 | 16.6 | 18.1 | 5.39 | 5.6 | 8.2 | 9.3 | 12.9 | 17.5 | -3.6 |
| | 進口金額 (億美元) | 1,687.6 | 1,826.1 | 168.7 | 177.7 | 181.6 | 172.5 | 174.9 | 171.2 | 166.8 | 2,027.1 | 202.7 | 126.7 |
| | 進口年增率 (%) | 31.8 | 5.0 | 17.5 | 17.0 | 10.8 | 8.2 | 6.1 | 7.8 | 16.4 | 11.0 | 11.0 | -21.1 |
| | 外銷訂單金額 (億美元) | 2,150.9 | 2,563.9 | 249.2 | 240.7 | 262.1 | 266.3 | 272.9 | 272.2 | 263.9 | 2,993.1 | 259.3 | 219.2 |
| | 年增率 (%) | 26.5 | 18.57 | 19.44 | 18.34 | 12.00 | 7.8 | 10.90 | 10.62 | 7.32 | 16.74 | 17.26 | 8.17 |
| 物價 | 消費者物價指數年增率 (%) | 1.62 | 2.30 | 1.73 | 0.79 | -0.57 | -1.23 | -1.19 | 0.24 | 0.67 | 0.60 | 0.36 | 1.75 |
| | 躉售物價指數年增率 (%) | 7.03 | 0.61 | 8.78 | 9.19 | 9.10 | 6.90 | 5.76 | 5.96 | 6.38 | 5.64 | 7.03 | 6.74 |
| 金融 | 貨幣供給額 M2 年增率 (%) | 7.45 | 6.20 | 6.45 | 5.72 | 5.43 | 5.84 | 5.95 | 5.97 | 5.85 | 6.22 | 5.11 | 5.64 |
| 就業 | 就業人數 (萬人) | 978.6 | 994.2 | 1,007.3 | 1,013.4 | 1,017.0 | 1,015.4 | 1,018.2 | 1,020.7 | 1,022.8 | 1,011.1 | 1,023.9 | 1,024.3 |
| | 失業人數 (萬人) | 45.4 | 42.8 | 41.8 | 42.8 | 43.4 | 41.9 | 41.3 | 41.0 | 40.5 | 41.1 | 40.3 | 40.2 |
| | 失業率 (%) | 4.44 | 4.13 | 3.98 | 4.05 | 4.09 | 3.96 | 3.90 | 3.86 | 3.81 | 3.91 | 3.79 | 3.78 |

資料來源：行政院主計處、中央銀行、經濟部。

註：1.經濟成長率、民間投資及民間消費成長率為行政院主計處 96.11.22 最新資料。

2.自 96 年 3 月份起，經濟部統計處就零售業中之綜合商品零售業進行營業額預估調查，並於次月 28 日發布結果。

表 3 國內主要經濟指標 (2)

| | | 96 年 | | | | | | | | | | |
|------------------|------------------------|----------------------------|---------|---------|----------------------------|---------|---------|----------------------------|---------|---------|-------------------|-----------|
| | | 3 月 | 4 月 | 5 月 | 6 月 | 7 月 | 8 月 | 9 月 | 10 月 | 11 月 | 12 月 | 1 至 當月 |
| 經濟 成 長 | 經濟成長率 (%) | 第 2 季 5.24 _r | | | 第 3 季 6.92 _p | | | 第 4 季 5.43 _f | | | 5.46 _f | |
| | 民間投資成長率 (%) | 第 2 季 6.03 _r | | | 第 3 季 5.03 _p | | | 第 4 季 3.02 _f | | | 5.07 _f | |
| | 民間消費成長率 (%) | 第 2 季 2.57 _r | | | 第 3 季 3.51 _p | | | 第 4 季 3.56 _f | | | 2.93 _f | |
| 產 業 | 工業生產指數 年增率(%) | 0.38 | 3.31 | 6.59 | 7.24 | 13.33 | 10.25 | 9.18 | 15.95 | 11.13 | - | 7.41 |
| | 製造業生產指數 年增率(%) | 0.91 | 3.85 | 6.93 | 7.13 | 13.92 | 11.29 | 10.18 | 17.42 | 12.40 | - | 8.00 |
| | 商業營業額金額 (億元) | 9,697 | 9,509 | 9,721 | 9,789 | 10,218 | 10,153 | 10,143 | 10,538 | - | - | 98,227 |
| | 年增率(%) | 4.72 | 4.70 | 6.99 | 3.81 | 8.36 | 9.53 | 6.48 | 9.92 | - | - | 6.56 |
| | 綜合商品零 售業營業額 (億元) | 573 | 592 | 625 | 608 | 643 | 672 | 611 | 692 | 706 | - | 7,025 |
| 年增率(%) | 5.14 | 1.42 | 4.18 | 3.78 | -0.70 | 5.34 | 5.18 | 0.43 | 9.43 | - | 4.05 | |
| 對 外 貿 易 | 出口金額 (億美元) | 197.6 | 198.2 | 195.8 | 200.9 | 211.8 | 213.8 | 222.1 | 226.9 | 218.5 | 234.8 | 2,467.2 |
| | 年增率(%) | 10.4 | 5.5 | 3.5 | 11.0 | 8.2 | 10.4 | 10.6 | 14.3 | 11.8 | 19.8 | 10.1 |
| | 進口金額 (億美元) | 175.5 | 183.6 | 181.9 | 186.8 | 207.3 | 181.0 | 190.6 | 192.0 | 175.9 | 212.6 | 2,193.5 |
| | 年增率(%) | 8.5 | 11.8 | -0.1 | 10.7 | 16.7 | -0.3 | 10.5 | 9.8 | 2.8 | 27.5 | 8.2 |
| | 外銷訂單金額 (億美元) | 280.3 | 274.6 | 275.3 | 287.0 | 297.2 | 304.9 | 309.2 | 322.0 | 318.9 | - | 3,147.9 |
| 年增率(%) | 12.40 | 11.27 | 11.92 | 15.19 | 23.49 | 16.32 | 16.1 | 18.0 | 17.18 | - | 15.3 | |
| 物 價 | 消費者物價指數 年增率(%) | 0.85 | 0.68 | -0.02 | 0.12 | -0.33 | 1.61 | 3.11 | 5.33 | 4.80 | 3.34 | 1.80 |
| | 躉售物價指數 年增率(%) | 7.56 | 8.06 | 7.80 | 5.59 | 4.09 | 3.67 | 4.85 | 5.77 | 8.10 | 8.51 | 6.45 |
| 金 融 | 貨幣供給額 M2 年增率(%) | 5.86 | 5.48 | 4.74 | 4.63 | 4.65 | 4.25 | 3.47 | 3.22 | 2.78 | - | 4.52 |
| 就 業 | 就業人數 (萬人) | 1,024.4 | 1,024.5 | 1,026.0 | 1,026.2 | 1,032.1 | 1,035.3 | 1,031.0 | 1,032.0 | 1,034.9 | - | 1,028.6 |
| | 失業人數 (萬人) | 42.0 | 40.8 | 41.3 | 42.3 | 43.3 | 44.2 | 42.9 | 42.1 | 41.7 | - | 41.9 |
| | 失業率(%) | 3.94 | 3.83 | 3.87 | 3.96 | 4.03 | 4.09 | 3.99 | 3.92 | 3.87 | - | 3.92 |

資料來源：行政院主計處、中央銀行、經濟部。

註：1.經濟成長率、民間投資及民間消費成長率為行政院主計處 96.11.22 最新資料。

2.自 96 年 3 月份起，經濟部統計處就零售業中之綜合商品零售業進行營業額預估調查，並於次月 28 日發布結果。

表 4 中國大陸主要經濟指標

| | | 2002 年 | 2003 年 | 2004 年 | 2005 年 | 2006 年 | 2007 年 1~11 月 | |
|---------------------|--------------|-------------|----------|----------|----------|----------|--------------------|-------------------|
| 國內生產總值 (GDP) | 金額 (億人民幣) | 120,333 | 135,823 | 159,878 | 183,868 | 210,871 | 166,043 (1~9 月) | |
| | 成長率 (%) | 9.1 | 10.0 | 10.1 | 10.4 | 11.1 | 11.5 | |
| 固定資產投資 ^註 | 金額 (億人民幣) | 43,500 | 55,567 | 70,477 | 88,774 | 109,870 | 100,604.6 | |
| | 成長率 (%) | 16.9 | 27.7 | 26.8 | 26.0 | 23.8 | 26.8 | |
| 商品零售總額 | 金額 (億人民幣) | 36,506 | 45,842 | 53,950 | 67,177 | 76,410 | 80,194.7 | |
| | 成長率 (%) | 8.8 | 9.1 | 13.3 | 12.9 | 13.7 | 16.4 | |
| 對外貿易 | 出口 | 金額 (億美元) | 3255.7 | 4,383.7 | 5,933.6 | 7,620 | 9,690.8 | 11,036.0 |
| | | 成長率 (%) | 22.3 | 34.6 | 35.4 | 28.4 | 27.2 | 26.1 |
| | 進口 | 金額 (億美元) | 2952.2 | 4,128.4 | 5,613.8 | 6,601 | 7,916.1 | 8,654.8 |
| | | 成長率 (%) | 21.2 | 39.9 | 36.0 | 17.6 | 20.0 | 20.5 |
| 外商直接投資 | 協議 | 金額 (億美元) | 827.68 | 1,150.70 | 1,534.79 | — | — | — |
| | | 成長率 (%) | 19.6 | 39.03 | 33.0 | — | — | — |
| | 實際 | 金額 (億美元) | 527.43 | 535.05 | 606.3 | 724.06 | 694.7 | 616.7 |
| | | 成長率 (%) | 12.51 | 1.44 | 13.32 | 19.42 | -4.1 | 13.7 |
| 居民消費價格指數 | 年增率 (%) | -0.8 | 1.2 | 3.9 | 1.8 | 1.5 | 4.6 | |
| 金融 | 貨幣供給 | 成長率 (%) | 16.8 | 19.58 | 14.6 | 17.6 | 16.9 | 18.4 |
| | 匯率 | 美元兌人民幣 | 1:8.2768 | 1:8.2770 | 1:8.2765 | 1:8.1917 | 1:7.8087 | 1:7.39997 |
| | 外匯準備 | 金額 (億美元) | 2,864 | 4,032 | 6,099 | 8,189 | 10,663 | 14,969 (11 月底) |

註：1~11月固定資產投資係城鎮固定投資金額。

資料來源：「中國統計年鑑」、「中國海關統計」；中國大陸「國家統計局」、「中國人民銀行」、「中國商務部」。

表 5 兩岸經貿統計

| | | | 2007 年 | | | | | | | | | |
|----------------------|-----------------------------------|-------------|--------|------|------|------|------|------|------|------|------|-----------------|
| | | | 3 月 | 4 月 | 5 月 | 6 月 | 7 月 | 8 月 | 9 月 | 10 月 | 11 月 | 1~11 月 |
| 我對 中國 大陸 投資 | 項目 | 數量 (件) | 103 | 62 | 100 | 84 | 89 | 100 | 77 | 79 | 68 | 917 (-7.0%) |
| | 金額 | 總額 (億美元) | 8.6 | 5.5 | 4.7 | 5.4 | 11.8 | 14.1 | 6.2 | 8.1 | 7.8 | 84.5 (32.0%) |
| 兩 岸 貿 易 | 我對 中國 大陸 (含香 港) 出口 | 總額 (億美元) | 82.3 | 80.7 | 78.1 | 80.7 | 86.0 | 88.9 | 97.9 | 93.2 | 91.4 | 908.3 |
| | | 成長率 (%) | 13.8 | 7.7 | 5.2 | 14.6 | 12.2 | 14.8 | 19.7 | 17.3 | 14.2 | 11.7 |
| | | 比重 (%) | 41.6 | 40.7 | 39.9 | 40.2 | 40.6 | 41.6 | 44.1 | 41.1 | 41.9 | 40.7 |
| | 我自 中國 大陸 (含香 港) 進口 | 總額 (億美元) | 22.4 | 25.3 | 25.2 | 24.8 | 27.5 | 24.7 | 25.9 | 26.2 | 25.9 | 270.7 |
| | | 成長率 (%) | 6.3 | 17.4 | 14.0 | 11.9 | 17.5 | 0.1 | 12.8 | 7.2 | 5.7 | 11.2 |
| | | 比重 (%) | 12.8 | 13.8 | 13.8 | 13.3 | 13.2 | 13.6 | 13.6 | 13.7 | 14.7 | 13.7 |
| | 順 (逆) 差 | 總額 (億美元) | 59.8 | 55.4 | 52.9 | 55.9 | 58.5 | 64.3 | 72.0 | 67.0 | 65.6 | 637.5 |
| | | 成長率 (%) | 16.9 | 3.7 | 1.5 | 15.9 | 9.9 | 21.6 | 22.4 | 21.8 | 17.9 | 11.9 |

註：我對中國大陸投資（）內數字為較上年同期成長率。

資料來源：經濟部投審會「投資統計月報」、財政部進出口海關統計。

參、經濟情勢分析

一、國際經濟

(一) 美國

美國商務部去(2007)年12月20日公布去年第3季國內生產總值(GDP)最終版報告,該季全美經濟成長率為4.9%,創4年來單季新高。出口大增是帶動經濟成長的主要動力,第3季出口年率成長19.1%,創4年最大成長幅度,美元走貶是助長出口成長的主要因素;惟住宅投資支出大幅衰退20.5%,創16年最大降幅,專家普遍預估,第4季經濟成長幅度不會超過1.5%。另據世界銀行(World Bank)「2008年全球經濟展望」最新預測,美國2008年經濟成長率由原預估的2.0%,調降至1.9%。

美國工商協進會(Conference Board)去年12月20日公布11月份領先指標中,製造業平均每周工時、供應商表現、製造業非國防資本財新訂單呈現正成長,而平均每周首度申請失業保險金人數、製造業消費性產品及材料新訂單、建築許可、股價、實際貨幣供應、利率差距及消費者預期等指標呈負成長。供應管理協會(Institute for Supply Management)今(2008)年1月2日報告顯示,全美去年12月份製造業指數47.7點,較11月份的50.8點減少3.1點,為自2003年4月份以來最疲軟紀錄,該指數低於50說明製造業呈現收縮。

受次級房貸風暴、金融市場緊縮影響,美國聯邦準備理事會(FED)雖已先後於去年3度調降聯邦基金利率及重貼現率,以激勵美國經濟活動。惟在住房市場持續低迷、信貸緊縮蔓延及油價持續攀升下,第4季成長動能將顯著放緩。在FED相應採取降息措施後,美國經濟是否得以重回成長軌道,另在全球原物料與大宗物資價格持續上漲下,降息是否促使通膨風險再升溫,其發展動向均值得未來持續關注。

表 1-1 美國重要經濟指標

單位：億美元；%

| 年(月) | 實質 GDP | 工業生產 | 貿易 | | | | 消費者物價 | 失業率 | |
|-------|-----------|------|----------|------|----------|------|----------|-----|-----|
| | | | 出口 | | 進口 | | | | 出入超 |
| | | | 金額 | 成長率 | 金額 | 成長率 | | | |
| 2005年 | 3.1 | 3.2 | 8,946.3 | 10.8 | 16,817.8 | 13.9 | -7,871.5 | 3.4 | 5.1 |
| 2006年 | 2.9 | 4.0 | 10,231.1 | 14.4 | 18,613.8 | 10.7 | -8,382.7 | 3.2 | 4.6 |
| 2007年 | | | | | | | | | |
| 2月 | | 2.9 | 885.7 | 9.5 | 1,540.7 | 3.5 | -655.0 | 2.4 | 4.5 |
| 3月 | 0.6 (I) | 2.2 | 910.6 | 10.5 | 1,618.0 | 7.4 | -707.4 | 2.8 | 4.4 |
| 4月 | | 1.9 | 909.3 | 10.5 | 1,582.8 | 4.9 | -673.4 | 2.6 | 4.5 |
| 5月 | | 1.9 | 934.4 | 11.4 | 1,619.3 | 3.9 | -684.8 | 2.7 | 4.5 |
| 6月 | 3.8 (II) | 1.5 | 949.6 | 10.1 | 1,633.5 | 4.1 | -683.9 | 2.7 | 4.5 |
| 7月 | | 1.7 | 986.1 | 15.9 | 1,663.8 | 4.8 | -677.7 | 2.4 | 4.6 |
| 8月 | | 1.4 | 989.8 | 13.3 | 1,650.6 | 2.1 | -660.8 | 1.9 | 4.6 |
| 9月 | 4.9 (III) | 2.0 | 1,003.6 | 14.2 | 1,662.1 | 4.7 | -658.5 | 2.8 | 4.7 |
| 10月 | | 1.4 | 1,010.8 | 14.6 | 1,678.5 | 9.2 | -667.7 | 3.5 | 4.7 |
| 11月 | | 2.1 | | | | | | 4.3 | 4.7 |

資料來源：國際經濟情勢週報、美國商務部、美國勞工部。

(二) 歐元區

2008 年歐元區經濟走勢，受次級房貸危機引發之全球流動性緊縮與國際油價續呈高檔盤旋等負面因素影響，成長動能趨緩。預估歐元區 GDP 成長率將自 2007 年的 2.6% 下降至 2008 年的 1.9%。

重要經濟數據方面，2007 年 10 月份歐元區出口為 1,410 億歐元，較 2006 年同期成長 11%，進口 1,348 億歐元，成長 8%，貿易出超 61 億歐元；2007 年 10 月份工業生產年成長率 3.8%，較上月成長 0.4 個百分點；2007 年 11 月份失業率 7.2%，與上月持平；2007 年 11 月份消費者物價指數上漲 3.1%。

展望未來，歐盟執委會於 2008 年元月 7 日提出產業發展方向，鎖定醫療保健 e 化、建築永續化、紡織品多功能化、生質品創新化、產品回收利用化、能源再生化等 6 大領域，作為引領開發具潛力及高價值之創新產品和服務之營運策略，期於未來創造 1,200 億歐元營收及 190 萬個工作機會。

表 1-2 歐元區重要經濟指標

單位：億歐元；%

| 年 (月) | 實質 GDP | 工業 生產 | 貿 易 | | | | 消費者 物價 | 失業率 | |
|----------|-----------|----------|--------|-----|--------|-----|-----------|-----|-----|
| | | | 出口 | | 進口 | | | | 出入超 |
| | | | 金額 | 成長率 | 金額 | 成長率 | | | |
| 2005年 | 1.4 | 1.2 | 12,391 | 7 | 12,255 | 12 | 135 | 2.2 | 8.6 |
| 2006年 | 2.7 | 3.8 | 13,836 | 10 | 13,955 | 12 | -119 | 2.2 | 7.8 |
| 2007年 | | | | | | | | | |
| 3月 | 3.2 (I) | 4.2 | 1,301 | 7 | 1,225 | 1 | 76 | 1.9 | 7.2 |
| 4月 | | 2.9 | 1,184 | 11 | 1,160 | 6 | 23 | 1.9 | 7.1 |
| 5月 | | 2.7 | 1,242 | 7 | 1,225 | 3 | 17 | 1.9 | 7.0 |
| 6月 | 2.5 (II) | 2.5 | 1,288 | 9 | 1,212 | 4 | 76 | 1.9 | 6.9 |
| 7月 | | 4.0 | 1,290 | 14 | 1,233 | 10 | 57 | 1.8 | 6.9 |
| 8月 | | 4.4 | 1,189 | 11 | 1,170 | 4 | 19 | 1.7 | 6.9 |
| 9月 | 2.7 (III) | 3.3 | 1,253 | 3 | 1,217 | 2 | 37 | 2.1 | 7.3 |
| 10月 | | 3.8 | 1,410 | 11 | 1,348 | 8 | 61 | 2.6 | 7.2 |
| 11月 | | | | | | | | 3.1 | 7.2 |

資料來源：歐元統計局，ECB Monthly Bulletin, Dec., 2007。

(三) 亞太地區

亞太地區國家(不含日本)，2008年經濟表現將面臨國際油價漲勢、全球金融市場動盪及美國、歐元區、日本經濟成長減速的嚴苛考驗。依世界銀行對發展中的東亞太平洋地區國家經濟成長預測，2008年GDP成長率預估將達9.7%，較2007年10.0%之成長速度稍弱。總體來看，亞太地區發展不平衡、金融機制不健全、能源效率有待提升、食品玩具衛生安全堪慮等仍是未來發展過程中最嚴肅的課題。

1、日本

(1)根據日本內閣府2007年12月26日公布之「平成18年度國民經濟計算確報」，因內需不振及價格下跌等問題造成的長期經濟增長緩慢，使日本占世界經濟的比重不斷下降，2006年日本對世界名義GDP(未經通貨膨脹調整之產品及服務的總產值)的貢獻為9.1%，為連續第6年下滑，並為日本內閣府1980年公布此數據以來的最低水平，僅約1994年(17.9%)的一半。

(2)日本財務省公布2007年11月出、進口分別較上年同期增加9.6%

及 13.2%，貿易順差減少 12.8%。其中，對美國出口金額雖受美國經濟成長減速影響，較上年同期減少 6.2%，為連續 3 個月下降，惟在對歐盟及亞洲出口暢旺的情況下，整體出口金額仍呈成長。

- (3)日本統計局公布 2007 年 11 月不計食品之核心消費者物價較上年同期微增 0.4%，為連續 8 個月下降後之第 2 次回升，創近 10 年來最大增幅。

表 1-3-1 日本重要經濟指標

| | 單位：% | | | | |
|------------|-----------|-------------|-----------|-----------|--------------|
| | 經濟 成長率 | 工業生產 年增率 | 出口 年增率 | 進口 年增率 | 消費者物價 上漲率 |
| 2004年 | 2.7 | 5.3 | 19.9 | 18.8 | 0.0 |
| 2005年 | 1.9 | 1.5 | 5.2 | 13.3 | -0.3 |
| 2006年 | 2.2 | 4.2 | 8.7 | 12.3 | 0.2 |
| 2007年1~11月 | 2.1 | 3.1 | 12.2 | 8.4 | -0.05 |

註：成長率皆為與上年同期相比資料。

資料來源：日本內閣府、經濟產業省、財務省、總務省。

2、南韓

- (1)南韓中央銀行於 2007 年 12 月 5 日發表「2008 年經濟展望」指出，預期美國次級房貸風暴後續影響仍將餘波盪漾，加以油價持續走高，將使 2008 年全球經濟成長放緩，削弱對汽車、船舶、行動電話等南韓主力出口產品的需求，預測 2008 年南韓經濟成長率為 4.7%。此預估不僅低於南韓政府編列 2008 年預算案所揭示的 5.0% 經濟成長目標，也低於南韓各公、民營經濟研究所、世界銀行及 OECD 等所公布的 5.0~5.2% 預測值。

- (2)根據南韓產業資源部統計顯示，南韓 2007 年上半年外人直接投資 (FDI) 繼 2005、2006 年之後持續呈現減退，惟 2007 年第 3 季已回增，金額較 2006 年同期增加 13.3%，累計 2007 年第 1 至第 3 季仍較 2006 年同期減少 16.0%。就產業別而言，第 3 季以服務業增加 185.7% 為最高，至於製造業因受機械與裝備、電子、電氣部門之投資遽減影響，外人投資金額較 2006 年同期大幅減少 70%。

- (3)根據南韓科學技術部所制訂之「第二次科學技術基本計畫」(2008~2012 年)，預計將於 2012 年將南韓研發投入占國內生產毛額

(GDP)比重由 2006 年的 3.2%擴大至 3.5%，並透過持續擴大研發投資、從根本上提高效率、擴大創造型與領先型改革基礎，並確定開發重點科學技術、加強基礎研究等 60 個重點項目，提升南韓於 2012 年之前躋身全球前 5 大科技先進國。

表 1-3 南韓重要經濟指標

| 單位：% | | | | | |
|-------|------------------------|-------------|-------------|-------------|--------------|
| | 經濟 成長率 ^註 | 工業生產 年增率 | 出口 年增率 | 進口 年增率 | 消費者物 價上漲率 |
| 2004年 | 4.7 | 10.2 | 31.0 | 25.5 | 3.6 |
| 2005年 | 4.2 | 6.2 | 12.0 | 16.4 | 2.8 |
| 2006年 | 5.0 | 10.1 | 14.4 | 18.4 | 2.2 |
| 2007年 | 4.8 | 7.8(1~11月) | 14.2(1~11月) | 14.4(1~11月) | 2.5 |

註：2007 年經濟成長率為全年預測值。

資料來源：韓國財政經濟部；韓國銀行。

3、新加坡

(1)新加坡 2007 年全年經濟成長預估將可達 7.5%。2008 年 GDP 表現估計將介於 4.5%至 6.5%間，呈穩健發展態勢，失業率預估將可下降至 1.7%。

(2)新加坡 2007 年 11 月出、進口分別較 2006 年同期成長 12.0%及 21.8%。11 月份工業生產較 2006 年同期衰退 1.5%。11 月消費者物價指數較 2006 年同期上升 4.2%。

(3)產業發展方面，芬蘭 Neste 石油公司將投資 4.4 億歐元在新加坡設立全球規模最大的生質柴油廠，預訂 2010 年開始生產，未來每年將使用 100 萬噸的動物油與植物油作為生產原料，生產初期將先以棕櫚油作為原料。

表 1-3-3 新加坡重要經濟指標

| 單位：% | | | | | |
|---------------|-----------|-------------|-----------|-----------|--------------|
| | 經濟 成長率 | 工業生產 年增率 | 出口 年增率 | 進口 年增率 | 消費者物價 上漲率 |
| 2004年 | 8.8 | 13.9 | 24.2 | 27.4 | 1.7 |
| 2005年 | 6.6 | 9.5 | 15.6 | 15.2 | 0.5 |
| 2006年 | 7.9 | 11.6 | 18.4 | 19.3 | 1.0 |
| 2007年(1月~11月) | 7.5 (f) | 6.0 | 9.9 | 10.1 | 1.9 |

註：(f) 為 2007 年全年預測值。

資料來源：新加坡統計局。

4、香港

- (1)香港 2007 年前 3 季經濟成長平均增幅達 6.1%，可望實現 20 年來最佳的連續 4 年高成長，其增長動力主要來自內部消費和投資。根據「香港經濟脈搏」預測，由於消費支出高於預期，2007 年全年經濟成長將可達 6.1%。展望 2008 年，香港經濟應可繼續擴張，但受全球經濟放緩和中國經濟降溫等因素影響，成長步伐將較過去 4 年為慢，經濟成長率預估將放緩至 5%。
- (2)香港政府統計處表示，香港 2007 年 11 月出、進口分別較 2006 年同期成長 6.7%和 9.4%。11 月份消費者物價指數較 2006 年同期上漲 3.4%。
- (3)據中國城市競爭力研究會公布「2007 年中國城市競爭力排行榜」，香港再度蟬聯「整體競爭力」排行榜首位，但在「成長競爭力」方面，排名則進一步跌至第 6 位。上述研究所評價的城市共計 289 個，在「整體競爭力」、「世界級大都市」及「誠信政府」三項中，香港均居首位，但在「成長競爭力」方面，香港則每況愈下，並被剔除於「十大品牌城市」之列。

表 1-3-4 香港重要經濟指標

| | 單位：% | | | | |
|---------------|-------|---------|-------|-------|----------|
| | 經濟成長率 | 工業生產年增率 | 出口年增率 | 進口年增率 | 消費者物價上漲率 |
| 2004年 | 8.5 | 2.9 | 15.8 | 16.7 | -0.4 |
| 2005年 | 7.1 | 2.5 | 11.6 | 10.5 | 0.9 |
| 2006年 | 6.8 | 2.2 | 9.4 | 11.6 | 2.0 |
| 2007年(1月~11月) | 6.1 | -2.0 | 8.9 | 10.0 | 1.9 |

註：香港 2007 年經濟成長率、工業生產年增率均係前 3 季平均資料。

資料來源：香港政府統計處。

二、國內經濟

(一) 國民生產

1、96年經濟成長率預估為5.46%

依據行政院主計處於96年11月22日發布最新國民所得統計顯示，96年經濟成長率由原先預估之4.58%向上修正為5.46%。展望96年經濟情勢，外需方面，雖受美國次級房貸風暴影響，美國景氣擴張步調趨緩，但其他主要貿易國經濟表現樂觀，有利出口擴張，預估96年我國對外貿易成長將維持穩定成長。內需方面，隨卡債陰霾逐漸褪除，消費金融好轉，勞動情勢持續改善，應有助提升民間消費，成長率可望達2.93%；民間投資則因半導體廠商擴廠及政府推動都市更新與農村改建的激勵下，預估將成長5.07%。整體經濟在內需持續好轉及外需穩定成長情況下，呈現溫和擴張局面，第1、2及3季分別為4.19%、5.24%及6.92%，全年經濟成長率預估可達5.46%。

96年以來，各項經濟指標均維持95年的成長趨勢。其中96年1至12月出口值為2,467.2億美元，進口值為2,193.5億美元，分別成長10.1%及8.2%；外銷訂單部分，96年1至11月金額達3,147.9億美元，較95年同期增加15.34%；工業生產方面，96年1至11月較95年同期增加7.41%；商業營業額方面，96年1至10月金額為98,227億元，較95年同期成長6.56%，其中1至12月綜合商品零售業營業額為7,025億元，成長4.05%。

表 2-1-1 國內外主要機構對我國 2007 年經濟成長率預測

單位：%

| 預測機構 | 預測值 | 2007(f) | 2008(f) |
|--------------------------|-----|---------|---------|
| World Bank (2007.11) | | 4.6 | 4.6 |
| IMF (2007.10) | | 4.1 | 3.8 |
| Global Insight (2007.11) | | 5.5 | 4.5 |
| ADB (2007.10) | | 4.6 | 4.5 |
| 行政院主計處 (2007.11) | | 5.46 | 4.53 |
| 台灣經濟研究院(2007.11) | | 4.41 | 4.39 |
| 中華經濟研究院(2007.12) | | 5.35 | 4.16 |
| 中央研究院 (2007.06) | | 4.46 | - |

資料來源：各機構。

表 2-1-2 96 年需求面經濟成長組成

| | 實質增加率(%) | 對經濟成長率之貢獻(百分點) |
|-------------|----------|----------------|
| GDP | 5.46 | 5.46 |
| 國內需求 | 2.78 | 2.43 |
| 民間消費 | 2.93 | 1.65 |
| 政府消費 | 1.27 | 0.15 |
| 國內投資 | 3.83 | 0.74 |
| 民間投資 | 5.07 | 0.76 |
| 公營事業投資 | 4.96 | 0.08 |
| 政府投資 | -3.59 | -0.10 |
| 存貨 | ... | -0.11 |
| 國外淨需求 | ... | 3.03 |
| 輸出(含商品及勞務) | 7.22 | 4.80 |
| 輸入(含商品及勞務) | 3.28 | 1.77 |
| 躉售物價 (WPI) | 5.90 | ... |
| 消費者物價 (CPI) | 1.70 | ... |

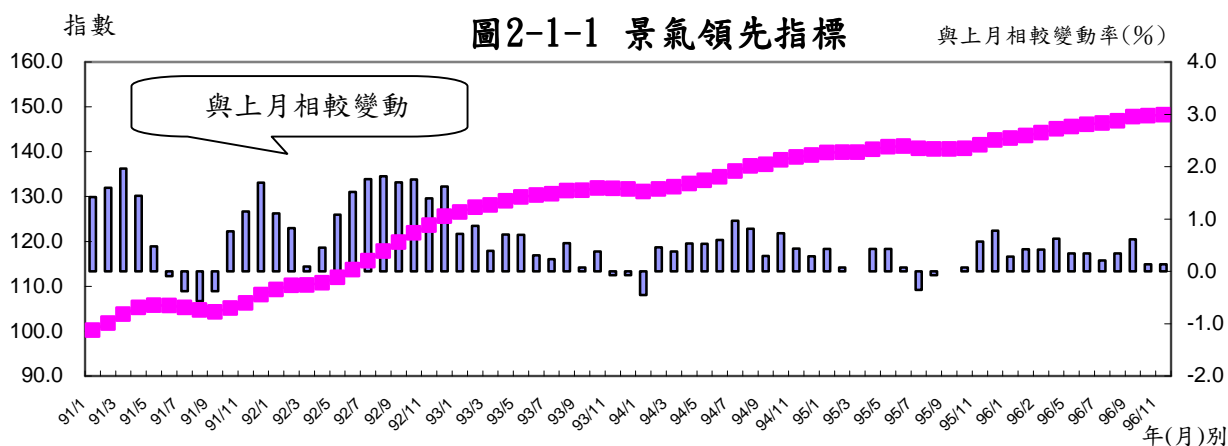
資料來源：行政院主計處，國民所得統計及國內經濟情勢展望，96 年 11 月 22 日。

2、96 年 11 月份景氣領先指標上揚、同時指標持平

為配合我國經濟結構、確實反映景氣動向，行政院經建會已就台灣景氣領先指標、同時指標及景氣對策信號進行全盤檢討修正，新指標及燈號並自 96 年 8 月 27 日發布 7 月景氣概況起開始適用。其中景氣領先指標及同時指標回溯公布至 71 年資料；對策信號則不回溯。

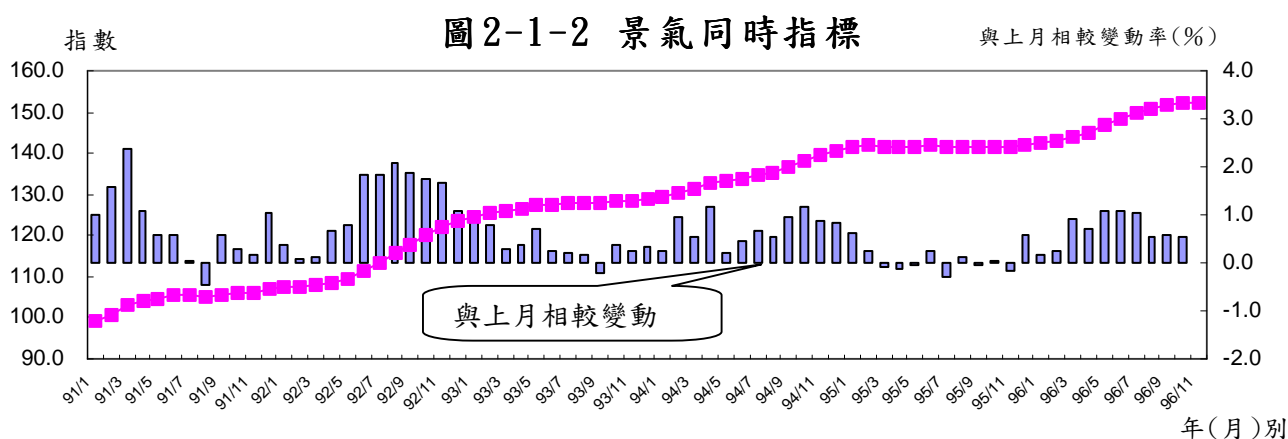
(1) 領先指標：

96 年 11 月綜合指數為 148.2，較 10 月 148.0 上升 0.1%，其 6 個月平滑化年變動率 3.6%，則較上月 4%略降。若不考慮成長趨勢，領先指標上揚之正向貢獻來自 3 項構成項目：SEMI 半導體接單出貨比、核發建照面積、工業及服務業加班工時；呈負向貢獻之 4 項構成項目則為：外銷訂單指數、實質 M1B 貨幣總計數、股價指數、製造業存貨量指數。



(2)同時指標：

96年11月綜合指數為152.3，與10月持平；不含趨勢之同時指標則較上月為低。7個構成項目中，正向貢獻來自：實質製造業銷售值及工業生產指數2項；負向貢獻則來自5項構成項目：實質機械及電機設備進口值、批發零售及餐飲業營業額指數、實質海關出口值、電力(企業)總用電量，以及非農業部門就業人數。



3、96年11月景氣對策信號減為29分，燈號轉為綠燈

景氣對策信號方面，96年11月因股價指數變動率燈號由紅燈轉為黃紅燈，機械及電機設備進口值變動率由黃藍燈轉為藍燈，批發、零售及餐飲業營業額指數變動率由黃紅燈轉為綠燈，三項構成項目分數各減1分，致綜合判斷分數由上月32分減為29分，燈號由黃紅燈

轉為綠燈，顯示國內景氣仍持續穩定。惟國際石油及原物料價格走勢，以及美國次級房貸事件的後續發展，為未來景氣增添不確定因素，政府將持續注意相關情勢之變化，並作必要的因應。

圖 2-1-3 一年來景氣對策信號

| | 2006年 | | 2007年 | | | | | | | | | | | | | |
|------------------|-------|-----|-------|----|----|----|----|----|---------------------------|----|----|----|-----|-------------------|-----|-------------------|
| | 11月 | 12月 | 1月 | 2月 | 3月 | 4月 | 5月 | 6月 | 新景氣對策信號自 2007年7月起適用(註) | 7月 | 8月 | 9月 | 10月 | | 11月 | |
| | 燈號 | 燈號 | 燈號 | 燈號 | 燈號 | 燈號 | 燈號 | 燈號 | | 燈號 | 燈號 | 燈號 | 燈號 | % | 燈號 | % |
| 綜合判斷 | ● | ● | ● | ● | ● | ● | ● | ● | | ● | ● | ● | ● | ● | | |
| 燈號 | ● | ● | ● | ● | ● | ● | ● | ● | | ● | ● | ● | ● | ● | | |
| 分數 | 21 | 16 | 18 | 19 | 23 | 18 | 20 | 25 | | 30 | 30 | 32 | 32 | | 29 | |
| 貨幣總計數M1B 變動率 | ● | ● | ● | ● | ● | ● | ● | ● | 貨幣總計數M1B | ● | ● | ● | ● | 5.7 | ● | 4.5 |
| 直接及間接金融變動率 | ● | ● | ● | ● | ● | ● | ● | ● | 直接及間接金融 | ● | ● | ● | ● | 3.6 | ● | 3.4 |
| 票據交換及跨行通匯總額變動率 | ● | ● | ● | ● | ● | ● | ● | ● | 股價指數 | ● | ● | ● | ● | 36.6 | ● | 21.1 |
| 股價指數變動率 | ● | ● | ● | ● | ● | ● | ● | ● | 工業生產指數 | ● | ● | ● | ● | 13.5 | ● | 12.8 |
| 製造業新接訂單指數(平減)變動率 | ● | ● | ● | ● | ● | ● | ● | ● | 非農業部門就業人數 | ● | ● | ● | ● | 1.4 | ● | 1.5 |
| 海關出口值(平減)變動率 | ● | ● | ● | ● | ● | ● | ● | ● | 海關出口值 | ● | ● | ● | ● | 14.0 | ● | 11.4 |
| 工業生產指數變動率 | ● | ● | ● | ● | ● | ● | ● | ● | 機械及電機設備進口值 | ● | ● | ● | ● | -3.2 _y | ● | -5.7 |
| 製造業成品存貨率 | ● | ● | ● | ● | ● | ● | ● | ● | 製造業銷售值 | ● | ● | ● | ● | 14.7 _y | ● | 13.0 _p |
| 非農業部門就業人數變動率 | ● | ● | ● | ● | ● | ● | ● | ● | 批發、零售及餐飲業營業額指數 | ● | ● | ● | ● | 6.1 _y | ● | 4.4 _p |

綜合判斷說明：● 紅燈(45-38)，● 黃紅燈(37-32)，● 綠燈(31-23)，● 黃藍燈(22-17)，● 藍燈(16-9)。

註：各構成項目均為年變動率，除股價指數外均經季節調整。新舊構成項目間並無一對一替換關係，解讀上宜注意。

(二) 工業生產

1、96年11月工業生產指數為160.93，增加11.13%

96年11月工業生產指數為160.93，較95年同月增加11.13%；累計1至11月，則較95年同期增加7.41%，其中製造業增加8.00%，水電燃氣業、房屋建築工程業亦分別增加2.49%、0.56%，礦業及土石採取業則減少14.25%。

表 2-2-1 工業生產年增率

單位：%

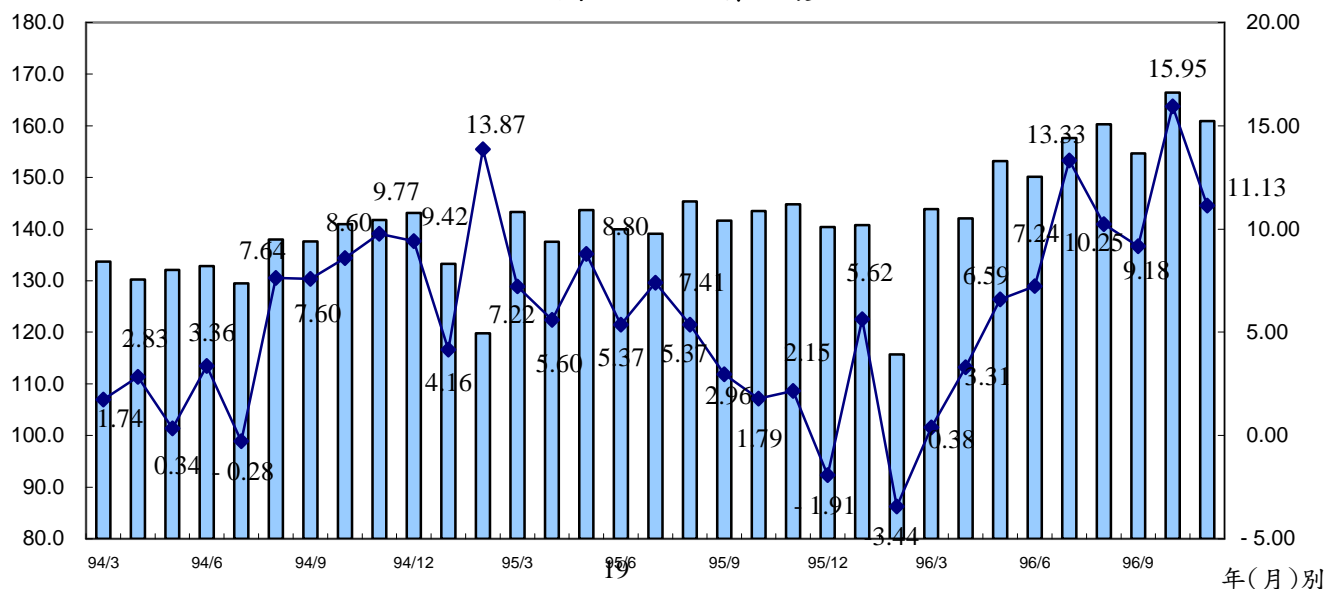
| 年(月) | 工業生產 | | | | |
|----------|-------|-------|----------|-------|--------|
| | 工業生產 | 製造業 | 礦業及土石採取業 | 水電燃氣業 | 房屋建築業 |
| 94年 | 4.56 | 4.48 | -9.84 | 3.72 | 11.37 |
| 95年 | 4.99 | 5.04 | -5.77 | 3.04 | 9.02 |
| 96年1~11月 | 7.41 | 8.00 | -14.25 | 2.49 | 0.56 |
| 1月 | 5.62 | 6.63 | -15.99 | 4.68 | -18.60 |
| 2月 | -3.44 | -4.73 | -21.36 | 0.13 | 58.56 |
| 3月 | 0.38 | 0.91 | -17.42 | 3.90 | -22.18 |
| 4月 | 3.31 | 3.85 | -16.61 | 0.36 | -8.04 |
| 5月 | 6.59 | 6.93 | -12.12 | 4.05 | 2.52 |
| 6月 | 7.24 | 7.13 | -12.34 | 3.97 | 21.54 |
| 7月 | 13.33 | 13.92 | -6.41 | 5.19 | 16.03 |
| 8月 | 10.25 | 11.29 | -13.91 | -0.85 | 4.51 |
| 9月 | 9.18 | 10.18 | -7.81 | 2.32 | -7.28 |
| 10月 | 15.95 | 17.42 | -16.91 | 2.53 | -2.04 |
| 11月 | 11.13 | 12.40 | -14.55 | 0.77 | -4.42 |

資料來源：經濟部統計處

指數

圖2-2-1 工業生產

年增率(%)



2、96年11月製造業生產增加12.40%，其中以資訊電子工業成長19.46%最多

—96年11月製造業生產較95年同月增加12.40%，其中資訊電子工業增加19.46%最多，化學工業、金屬機械工業亦分別增加8.35%、5.74%，民生工業則減少0.28%。

—累計96年1至11月與95年同期比較，製造業生產增加8.00%，其中資訊電子工業增加14.03%，化學工業、金屬機械工業、民生工業亦依序增加5.47%、0.89%、0.01%。

表 2-2-2 製造業生產年增率

單位：%

| 年(月) | 製造業 生產 | 以四大行業分 | | | | 以輕重工業分 | |
|----------|-----------|------------|------------|----------|----------|--------|-------|
| | | 金屬機械 工業 | 資訊電子 工業 | 化學 工業 | 民生 工業 | 輕工業 | 重工業 |
| 90年 | -8.36 | -13.70 | -11.65 | 2.03 | -8.11 | -9.49 | -7.94 |
| 91年 | 9.39 | 9.37 | 17.87 | 7.40 | -4.80 | -2.54 | 13.73 |
| 92年 | 7.40 | 5.20 | 11.57 | 9.42 | -3.29 | 0.24 | 9.62 |
| 93年 | 10.52 | 11.56 | 14.21 | 9.98 | -0.77 | 1.78 | 13.01 |
| 94年 | 4.48 | 0.31 | 11.42 | 0.79 | -3.46 | -2.47 | 6.27 |
| 95年 | 5.04 | 0.09 | 13.24 | -1.99 | -1.95 | -1.68 | 6.63 |
| 96年1~11月 | 8.00 | 0.89 | 14.03 | 5.47 | 0.01 | 0.92 | 9.53 |
| 1月 | 6.63 | 5.92 | 8.74 | 5.57 | 1.67 | 3.97 | 7.25 |
| 2月 | -4.73 | -10.14 | -6.37 | 2.41 | -3.00 | -7.06 | -4.25 |
| 3月 | 0.91 | -3.76 | 4.49 | -0.33 | -2.80 | -3.00 | 1.80 |
| 4月 | 3.85 | 1.43 | 8.07 | -0.04 | -1.21 | -0.26 | 4.75 |
| 5月 | 6.93 | 2.58 | 13.65 | 0.83 | 0.48 | 1.91 | 8.02 |
| 6月 | 7.13 | -1.98 | 15.95 | 2.58 | -2.91 | -2.51 | 9.24 |
| 7月 | 13.92 | 4.17 | 22.36 | 11.20 | 1.74 | 2.83 | 16.36 |
| 8月 | 11.29 | 0.20 | 18.07 | 10.18 | 3.68 | 3.64 | 12.95 |
| 9月 | 10.18 | -3.53 | 19.11 | 8.01 | -1.50 | -2.11 | 12.76 |
| 10月 | 17.42 | 8.43 | 26.33 | 11.75 | 3.64 | 7.89 | 19.40 |
| 11月 | 12.40 | 5.74 | 19.46 | 8.35 | -0.28 | 3.71 | 14.22 |

資料來源：經濟部統計處

3、96年11月電子零組件業成長26.45%

- (1)電子零組件業：96年11月較95年同月增加26.45%，主因受到消費性電子產品市場買氣熱絡，加上國際整合元件廠商對台釋單及面板在應用層面日益廣泛下持續發燒，帶動IC製造、IC封測、晶圓代工、面板及相關電子零組件產能利用率維持滿載所致。1至11月累計較上年同期增加20.08%。
- (2)電腦通信及視聽電子業：96年11月較95年同月增加1.32%，主因GPS、有線電視相關設備出貨順暢，手機亦因新產品鋪貨效應顯現及ODM訂單加持而增產，有效彌補NB、監視器及網路卡廠商外移，及記憶體模組因價格續跌而轉趨減產所致。1至11月累計較上年同期增加0.83%。
- (3)電力機械器材及設備業：96年11月較95年同月減少1.67%，主因除濕機、電暖氣機及空氣清淨機等冬季家用電器因天候溫和致需求下滑，加上電風扇外銷接單受到大陸低價搶單而受挫減產，抵消線圈、窗型室內空氣調節機及蓄電池買氣活絡之增產所致。1至11月累計較上年同期減少2.90%。
- (4)金屬基本工業：96年11月較95年同月增加1.98%，主因新興國家需求強勁、歐美鋼廠對大陸提出反傾銷控訴，帶動業者拓展外銷市場順暢，加上去年同期部分鋼廠進行停機檢修作業，比較基期偏低，有效彌補上游胚料在大陸採行限制出口政策下供應吃緊，影響多項鋼品產出所致。1至11月累計較上年同期減少1.35%。
- (5)運輸工具業：96年11月較95年同月增加12.10%，主因轎車及客貨兩用車在新車推出及搭配購車優惠下買氣漸強，汽車零組件在業者積極拓展營運及AM市場維持成長力道，加以自行車受惠奧運商機及環保意識高漲而產銷俱旺所致。1至11月累計較上年同期增加0.13%。
- (6)機械設備業：96年11月較95年同月增加5.67%，主因受到國際汽機車產業成長帶動，切削工具機及壓縮機產業表現穩定，加上食品機械、輸送設備及其他零件外銷接單持續，有效彌補橡塑膠機

械、電子暨半導體設備及其他專用生產機械之減產所致。1 至 11 月累計較上年同期增加 3.81 %。

(7)石油及煤製品業：96 年 11 月較 95 年同月增加 7.19%，主因國際油價持續處於高檔盤旋，煉油廠積極提升產能利用率，加上去年同期部分業者停機檢修，比較基數偏低所致。1 至 11 月累計較上年同期增加 5.12%。

(8)化學材料業：96 年 11 月較 95 年同月增加 14.39%，主因國際油價頻創新高、六輕產能之投產效應及新興市場強勁需求之激勵，帶動石化原料產量持續上揚，其中以乙烯、丙烯、苯、對二甲苯、苯乙烯單體及乙二醇等增產最為明顯。1 至 11 月累計較上年同期增加 11.28%。

(9)紡織業：96 年 11 月較 95 年同月增加 4.09%，主因在奧運商機挹注下，運動休閒紡織品市場需求顯著提升，其中以聚酯加工絲、聚酯絲織布及經編、圓編針織布等增產較多。1 至 11 月累計較上年同期增加 1.43%。

(10)造紙業：96 年 11 月較 95 年同月增加 2.37%，主因國內加工紙價格受成本壓力而預期調漲，促使客戶提前下單，加以紙容器因包裝需求提升而增產所致。1 至 11 月累計較上年同期增加 0.82%。

表 2-2-3 主要製造業行業年增率

單位：%

| 中業別 | 96年11月 較95年同月增減 | 累計96年 較95年同期增減 |
|------------|--------------------|-------------------|
| 電子零組件業 | 26.45 | 20.08 |
| 電腦通信及視聽電子業 | 1.32 | 0.83 |
| 電力機械器材及設備業 | -1.67 | -2.90 |
| 金屬基本工業 | 1.98 | -1.35 |
| 運輸工具業 | 12.10 | 0.13 |
| 機械設備業 | 5.67 | 3.81 |
| 石油及煤製品業 | 7.19 | 5.12 |
| 化學材料業 | 14.39 | 11.28 |
| 紡織業 | 4.09 | 1.43 |
| 造紙業 | 2.37 | 0.82 |

資料來源：經濟部統計處。

4、96年11月房屋建築工程業較95年同月減少4.42%

房屋建築工程業96年11月生產指數較95年同月減少4.42%，其中商業用房屋申請核發使用執照面積減少89.51%，住宅用亦減少10.44%，而工業用、辦公用及學校與醫院用則分別增加37.34%、37.16%及21.56%。與上月比較增加23.69%，1至11月累計亦較上年同期增加0.56%。

(三) 商業

1、96年10月商業營業額為10,538億元，成長9.92%

96年10月商業營業額10,538億元，較95年同月成長9.92%，其中批發業增加12.19%最多，餐飲業增加5.07%次之，零售業增加2.08%再次之。累計96年1至10月商業營業額9兆8,227億元，較95年同期成長6.56%。

表 2-3-1 商業營業額

單位:億元；%

| 年 (月) | 商業 | | 批發業 | | 零售業 | | 餐飲業 | |
|----------|---------|-------|--------|-------|--------|-------|-------|--------|
| | 金額 | 年增率 | 金額 | 年增率 | 金額 | 年增率 | 金額 | 年增率 |
| 90年 | 81,553 | -6.66 | 54,264 | -8.36 | 24,651 | -1.99 | 2,638 | -12.25 |
| 91年 | 85,878 | 5.30 | 57,325 | 5.64 | 25,920 | 5.15 | 2,633 | -0.17 |
| 92年 | 89,334 | 3.95 | 59,545 | 3.87 | 27,126 | 4.41 | 2,663 | 1.13 |
| 93年 | 98,290 | 10.02 | 66,175 | 11.14 | 29,375 | 8.28 | 2,740 | 2.90 |
| 94年 | 104,734 | 6.56 | 70,720 | 6.87 | 31,081 | 5.83 | 2,932 | 7.01 |
| 95年 | 111,770 | 6.73 | 77,063 | 8.97 | 31,642 | 1.85 | 3,065 | 4.53 |
| 96年1~10月 | 98,227 | 6.56 | 68,572 | 8.07 | 26,990 | 3.13 | 2,665 | 4.39 |
| 1月 | 9,865 | 7.46 | 6,775 | 12.95 | 2,812 | -3.13 | 278 | -0.21 |
| 2月 | 8,626 | 3.57 | 5,733 | 0.55 | 2,606 | 9.61 | 286 | 15.04 |
| 3月 | 9,697 | 4.72 | 6,882 | 6.15 | 2,558 | 0.78 | 257 | 7.83 |
| 4月 | 9,509 | 4.70 | 6,665 | 6.15 | 2,598 | 1.40 | 247 | 2.16 |
| 5月 | 9,721 | 6.99 | 6,784 | 9.04 | 2,675 | 2.29 | 262 | 5.10 |
| 6月 | 9,789 | 3.81 | 6,837 | 4.48 | 2,679 | 1.82 | 274 | 7.28 |
| 7月 | 10,218 | 8.36 | 7,061 | 10.32 | 2,870 | 4.10 | 287 | 5.13 |
| 8月 | 10,513 | 9.53 | 7,162 | 10.80 | 2,715 | 6.76 | 276 | 5.00 |
| 9月 | 10,143 | 6.48 | 7,223 | 7.46 | 2,655 | 3.79 | 265 | 7.41 |
| 10月 | 10,538 | 9.92 | 7,450 | 12.19 | 2,823 | 5.07 | 265 | 2.08 |

資料來源：經濟部統計處。

註：自92年5月起商業動態調查之業別依中華民國標準分類(第7次修訂)辦理，往後商業係指批發業、零售業及餐飲業等3個中業別，國際貿易業已改依買賣性質歸入批發業或零售業下之適當類別。

2、96年10月批發業營業額為7,450億元，增加12.19%

96年10月批發業營業額為7,450億元，較95年同月增加12.19%，其中以首飾及貴金屬業增加28.35%最多，燃料業增加23.75%次之，化學原料及其製品業增加22.60%再次之。累計96年1至10月批發業營業額為6兆8,572億元，較上年同期增加8.07%。

表 2-3-2 主要批發業營業額變動概況

單位：%

| 業別 | 96年10月 較上月增減率 | 96年10月 較95年同月增減率 |
|------------|------------------|---------------------|
| 合計 | 3.14 | 12.19 |
| 機械器具業 | -1.41 | 20.16 |
| 綜合商品業 | 7.35 | 5.64 |
| 建材業 | 4.86 | 5.55 |
| 家庭電器設備及用品業 | -3.24 | 5.01 |
| 食品什貨業 | 7.96 | 22.60 |
| 布疋衣著服飾品業 | 9.39 | 1.45 |
| 化學原料及其製品業 | 2.19 | 0.47 |
| 燃料業 | 3.24 | 23.75 |
| 其他 | 14.87 | 28.35 |

資料來源：經濟部統計處

3、96年10月零售業營業額為2,823億元，增加5.07%

96年10月零售業營業額為2,823億元，較95年同月增加5.07%，各業中以無店面零售業增加17.27%最多，家庭電器設備及用品業增加9.51%次之。累計96年1至10月零售業營業額為2兆6,990億元，較上年同期增加3.13%。

表 2-3-3 主要零售業營業額變動概況

單位：%

| 行業別 | 96年10月 較上月增減率 | 96年10月 較95年同月增減率 |
|-------------|------------------|---------------------|
| 合計 | 6.31 | 5.07 |
| 綜合商品業 | 13.25 | 0.43 |
| 家庭電器設備及用品業 | 5.20 | 9.51 |
| 汽機車及其零配件用品業 | 9.29 | 6.34 |
| 食品什貨業 | -2.89 | 6.53 |
| 燃料業 | 3.31 | 6.13 |
| 布疋衣著服飾品業 | 5.10 | 3.57 |
| 無店面零售業 | 11.53 | 17.27 |
| 其他（不含上述7項） | 3.43 | 4.90 |

資料來源：經濟部統計處

為更及時掌握民間消費能力及趨勢，自 96 年 3 月起，經濟部統計處特針對零售業中之綜合商品零售業（包括百貨公司業、超級市場業、連鎖式便利商店業、零售式量販店業等細業）進行營業額預估調查，96 年 11 月營業額為 706 億元，較 95 年同月增加 9.43%。累計 96 年 1 至 11 月營業額為 7,025 億元，較 95 年同期增加 4.05%。

表 2-3-4 綜合商品零售業營業額變動概況

| | 96 年 11 月 | | | 累計 96 年 | |
|---------|-------------|--------------|----------------|-----------------------|----------------|
| | 營業額 (億元) | 較上月 增減(%) | 較上年同月 增減(%) | 1~11 月營業 額 (億元) | 較上年同期 增減(%) |
| 綜合商品零售業 | 706 | 2.05 | 9.43 | 7,025 | 4.05 |
| 百貨公司 | 266 | 17.01 | 19.46 | 1,973 | 5.18 |
| 超級市場 | 801 | -2.99 | 9.93 | 872 | 7.87 |
| 連鎖式便利商店 | 154 | -6.41 | -1.08 | 1,815 | 1.73 |
| 零售式量販店 | 111 | -7.89 | 10.48 | 1,350 | 3.80 |
| 其他 | 94 | -2.07 | 1.44 | 1,015 | 3.29 |

資料來源：經濟部統計處

4、96 年 10 月餐飲業營業額為 265 億元，增加 2.08%

96 年 10 月餐飲業營業額為 265 億元，較 95 年同月增加 2.08%，其中其他餐飲業增加 4.49 最多，餐館業增加 2.11% 次之，飲料店業增加 1.14% 再次之。累計 1 至 10 月營業額 2,665 億元，較上年同期增加 4.39%。

表 2-3-5 餐飲業營業額變動概況

單位：%

| 業別 | 96 年 10 月 較上月增減率 | 96 年 10 月 較 95 年同月增減率 |
|-------|---------------------|--------------------------|
| 餐飲業 | 3.98 | 2.08 |
| 餐館業 | 4.95 | 2.11 |
| 飲料店業 | -4.55 | 1.14 |
| 其他餐飲業 | 4.65 | 4.49 |

資料來源：經濟部統計處

(四) 貿易

1、96年12月出口增加19.8%，進口增加27.5%

(1)96年12月出口金額為234.8億美元，較95年同月增加19.8%，進口金額為212.6億美元，較95年同月增加27.5%；出超為22.2億美元，較95年同月減少24.2%。

(2)96年1至12月出口金額為2,467.2億美元，進口金額為2,193.5億美元，分別成長10.1%及8.2%；貿易出超273.8億美元，較95年同期增加60.6億美元（或成長28.4%）。

表 2-4-1 對外貿易

| 年(月) | 出 口 | | 進 口 | | 出(入)超 (百萬美元) |
|----------|-----------|--------|-----------|--------|-----------------|
| | 金額(百萬美元) | 成長率(%) | 金額(百萬美元) | 成長率(%) | |
| 91年 | 135,315.0 | 7.1 | 113,244.8 | 4.9 | 22,070.2 |
| 92年 | 150,600.5 | 11.3 | 128,010.1 | 13.0 | 22,590.3 |
| 93年 | 182,370.4 | 21.1 | 168,757.6 | 31.8 | 13,612.8 |
| 94年 | 198,431.7 | 8.8 | 182,614.4 | 8.2 | 15,817.3 |
| 95年 | 224,000.4 | 12.9 | 202,714.3 | 11.0 | 21,286.1 |
| 96年1~12月 | 246,723.1 | 10.1 | 219,346.9 | 8.2 | 27,376.2 |
| 1月 | 19,789.3 | 17.5 | 17,955.5 | 23.8 | 1,833.8 |
| 2月 | 14,900.1 | -3.6 | 12,673.7 | -21.1 | 2,226.4 |
| 3月 | 19,756.9 | 10.4 | 17,545.6 | 8.5 | 2,211.3 |
| 4月 | 19,823.5 | 5.5 | 18,356.2 | 11.8 | 1,467.3 |
| 5月 | 19,581.5 | 3.5 | 18,190.0 | -0.1 | 1,390.6 |
| 6月 | 20,085.5 | 11.0 | 18,677.3 | 10.7 | 1,406.6 |
| 7月 | 21,184.8 | 8.2 | 20,732.4 | 16.7 | 452.4 |
| 8月 | 21,379.1 | 10.4 | 18,097.1 | -0.3 | 3,282.0 |
| 9月 | 22,209.9 | 10.6 | 19,057.6 | 10.5 | 3,152.3 |
| 10月 | 22,686.7 | 14.3 | 19,204.8 | 9.8 | 3,481.9 |
| 11月 | 21,846.3 | 11.8 | 17,594.4 | 2.8 | 4,251.9 |
| 12月 | 23,482.1 | 19.8 | 21,262.4 | 27.5 | 2,129.7 |

資料來源：財政部進出口貿易統計。

註1：自95年1月起，進出口貿易統計改依聯合國2004年版「國際商品貿易統計手冊」規範之準則編布，出口及進口總值改採「出口總值＝出口＋復出口」、「進口總值＝進口＋復進口」之編法列示。

註2：依據財政部定義，復出口：為外貨進口後因故退回或再轉售國外、或經簡易加工後再出口者。復進口：為國貨出口後因故退回或委外簡易加工後再

進口。

2、96年1至12月我對主要國家(地區)出、進口成長最多均為印度，成長率分別為59.2%及104.2%

- (1)96年1至12月我對主要國家(地區)出口成長最多為印度，成長率為59.2%，其次為越南，成長率為40.9%；進口成長最多亦為印度，成長率為104.2%，其次為越南，成長率為22.6%；12月我對主要國家(地區)出、進口成長最多者均為越南及印度，成長率分別為90.8%及197.5%。
- (2)96年1至12月我國最大出口國為中國大陸(含香港)，比重達40.7%，最大進口國為日本，比重達20.9%。
- (3)96年12月我對主要貿易夥伴中，中國大陸(含香港)及美國為最主要出超來源國，分別出超55.7億美元及5.4億美元；主要入超來源國為日本及沙烏地阿拉伯，分別入超22.2億美元及7.8億美元。

表 2-4-2 主要貿易夥伴貿易概況

單位：百萬美元；%

| | | 中國大陸 (含香港) | 美國 | 日本 | 新加坡 | 韓國 | 越南 |
|-----------------------|------------|---------------|----------|----------|----------|----------|---------|
| 出口 至 該 國 | 96年12月金額 | 9,622.3 | 2,834.5 | 1,530.2 | 1,098.8 | 791.7 | 809.7 |
| | 成長率 | 21.9 | 10.8 | 6.1 | 45.5 | 24.7 | 90.8 |
| | 96年1至12月金額 | 100,444.1 | 32,073.5 | 15,936.2 | 10,501.4 | 7,794.6 | 6,859.9 |
| | 比重 | 40.7 | 13.0 | 13.0 | 4.3 | 3.2 | 2.8 |
| | 成長率 | 12.6 | -0.9 | -2.2 | 13.2 | 9.0 | 40.9 |
| 自 該 國 進 口 | 96年12月金額 | 2,769.5 | 2,636.1 | 4,200.8 | 386.5 | 1,308.5 | 97.4 |
| | 成長率 | 19.3 | 30.1 | 14.6 | 21.8 | 2.6 | 31.7 |
| | 96年1至12月金額 | 29,844.1 | 26,517.8 | 45,943.5 | 4,792.6 | 15,159.7 | 1,042.4 |
| | 比重 | 13.6 | 12.1 | 20.9 | 2.2 | 6.9 | 0.5 |
| | 成長率 | 11.9 | 17.0 | -0.7 | -6.1 | 1.1 | 22.6 |

來源：。

3、96年1至12月商品貿易結構中，出口以農產品增加18.9%最多，進口以農工原料成長9.9%居首；主要產品結構中，出口以電機產品增加幅度最大，成長率為32.5%；進口以小麥增加幅度最大，成長率為47.5%。

- (1)出口商品貿易結構方面：96年1至12月農產品、農產加工品及工業產品均較95年同期增加10.2%，其中重化工業產品較95年增加11.3%，占出口比重達82.8%，主要係電機產品、電子產品、鋼鐵及其製品、光學器材及機械等出口增加；非重化工業產品則較上年增加5.1%，占出口比重16.3%，主要係化學品、塑、橡膠及其製品及其他金屬製品等出口增加。
- (2)進口商品貿易結構方面：96年1至12月資本設備及農工原料進口均較95年同期增加，其中農工原料進口成長9.9%，主要係礦產品、基本金屬及其製品及化學品等進口增加所致；資本設備成長3.0%，主要係精密儀器及飛機等進口增加。
- (3)96年1至12月主要出口產品：電子產品仍為我國出口主力，成長率為4.4%，比重占26.6%；表現最搶眼則為電機產品與化學品，成長率較95年同期分別增加32.5%及31.9%，其他如鋼鐵及其製品成長17.9%。
- (4)96年1至12月主要進口產品：植物產品大幅成長，小麥、黃豆及玉米分別較95年同期增加47.5%、32.3%及24.8%。進口比重最高之產品仍為電子產品，比重為16.6%，原油以11.2%次之。

表 2-4-3 96年1至12月商品貿易結構

單位：百萬美元；%

| 出口產品 | 比重 | 金額 | 成長率 | 進口產品 | 比重 | 金額 | 成長率 |
|---------|------|-----------|------|------|------|-----------|-----|
| 農產品 | 0.2 | 411.0 | 18.9 | 資本設備 | 16.2 | 35,574.3 | 3.0 |
| 農產加工品 | 0.8 | 1,870.0 | 1.0 | 農工原料 | 76.5 | 167,843.7 | 9.9 |
| 工業產品 | 99.1 | 244,442.1 | 10.2 | 消費品 | 7.3 | 15,928.9 | 3.5 |
| 重化工業產品 | 82.8 | 204,261.1 | 11.3 | | | | |
| 非重化工業產品 | 16.3 | 40,181.0 | 5.1 | | | | |

資料來源：財政部。

表 2-4-4 96 年 1 至 12 月重要進出口產品結構

單位：百萬美元；%

| 出口產品 | 比重 | 金額 | 成長率 | 進口產品 | 比重 | 金額 | 成長率 |
|---------------|------|----------|------|--------|------|----------|------|
| 電子產品 | 26.6 | 65,596.1 | 4.4 | 電子產品 | 16.6 | 36,333.3 | -1.2 |
| 鋼鐵及其製品 | 7.0 | 17,388.0 | 17.9 | 原油 | 11.2 | 24,511.5 | 4.2 |
| 光學照相、計量、醫療等器材 | 7.5 | 18,535.7 | 8.5 | 機械 | 8.1 | 17,695.4 | -1.2 |
| 機械 | 6.3 | 15,538.2 | 8.9 | 其他金屬製品 | 6.4 | 13,949.8 | 7.9 |
| 電機產品 | 5.8 | 14,422.2 | 32.5 | 鋼鐵及其製品 | 5.8 | 12,695.1 | 24.0 |

資料來源：財政部。

(五) 外銷訂單

1、96年11月外銷訂單金額達318.9億美元，成長17.81%

隨著全球經濟持續穩定，96年11月外銷訂單金額達318.9億美元，創歷年單月新高紀錄，較95年同月增加17.18%，累計96年1至11月外銷訂單金額達3,147.9億美元，較95年同期增加15.34%。

表 2-5-1 外銷訂單

單位：億美元；%

| 外銷訂單 | 91年 | 92年 | 93年 | 94年 | 95年 | 96年11月 | 96年1~11月 |
|------|---------|---------|---------|---------|---------|--------|----------|
| 金額 | 1,509.5 | 1,700.3 | 2,150.9 | 2,563.9 | 2,993.1 | 318.9 | 3,147.9 |
| 年增率 | 11.23 | 12.64 | 26.50 | 19.20 | 16.74 | 17.18 | 15.34 |

資料來源：經濟部統計處，外銷訂單統計。

2、96年11月訂單金額中，電子產品、資訊與通信產品為我國前二大接單貨品，比重達22.99%及22.70%，成長率分別為18.00%及11.03%。

(1)96年11月各類主要訂單貨品中以電子產品、資訊與通信產品為主，分別占總訂單金額的22.99%及22.70%。

(2)96年11月主要接單產品中，以精密儀器產品成長62.56%，表現最為亮麗，其次為運輸工具及其設備成長35.48%。

3、96年11月外銷訂單海外生產比重為47.74%

96年11月外銷訂單海外生產比重為47.74%，其中以資訊通信業海外生產84.76%最高，其次為電機產品49.57%、精密儀器48.19%。

4、96年11月主要接單來源地以中國大陸(含香港)及美國為主，金額分別為83.3億美元及75.7億美元。

96年11月接單地區，以中國大陸(含香港)及美國為主要來源，金額為83.3億美元及75.7億美元，占我國外銷接單總額的26.12%及23.74%，成長率分別為20.53%及9.80%。

表 2-5-2 各類貨品外銷訂單

單位：億美元；%

| 貨品類別 | 96 年 11 月金額 | 96 年累計金額 | 96 年累計較 95 年同期 增減(%) |
|---------|-------------|----------|-------------------------|
| 資訊與通信產品 | 72.4 | 683.4 | 23.16 |
| 電子產品 | 73.3 | 723.3 | 15.16 |
| 紡織品 | 10.2 | 116.9 | -1.70 |
| 基本金屬製品 | 27.5 | 258.5 | 14.66 |
| 塑膠、橡膠製品 | 16.9 | 174.2 | 17.34 |
| 機械 | 13.7 | 143.2 | 12.69 |
| 精密儀器產品 | 28.7 | 252.3 | 33.52 |
| 電機產品 | 16.5 | 164.2 | 4.51 |

資料來源：經濟部統計處，外銷訂單統計。

表 2-5-3 我國外銷訂單主要產品海外生產比重

單位：%

| 年(月) | 資訊通信 | 電子產品 | 基本金屬 | 機械 | 電機產品 | 精密儀器 |
|--------------------|--------------|--------------|--------------|--------------|--------------|--------------|
| 94 年 | 73.01 | 37.05 | 15.49 | 31.30 | 48.10 | 46.79 |
| 95 年 | 76.48 | 36.02 | 13.80 | 27.54 | 52.65 | 47.76 |
| 3 月 | 75.02 | 35.17 | 13.90 | 29.04 | 48.03 | 47.98 |
| 4 月 | 76.61 | 35.37 | 14.40 | 25.55 | 52.86 | 49.09 |
| 5 月 | 74.77 | 34.77 | 12.70 | 23.17 | 51.45 | 48.29 |
| 6 月 | 76.26 | 35.95 | 12.65 | 25.49 | 55.29 | 47.17 |
| 7 月 | 77.56 | 35.39 | 13.57 | 24.31 | 55.51 | 48.52 |
| 8 月 | 75.26 | 36.04 | 12.95 | 24.00 | 53.22 | 50.13 |
| 9 月 | 75.95 | 36.66 | 13.38 | 27.82 | 52.46 | 52.14 |
| 10 月 | 78.77 | 37.13 | 13.75 | 28.71 | 54.10 | 46.04 |
| 11 月 | 75.22 | 37.70 | 13.74 | 30.80 | 53.98 | 45.11 |
| 12 月 | 77.03 | 35.34 | 13.92 | 27.57 | 57.29 | 47.33 |
| 96 年 1~11 月 | 84.03 | 43.22 | 13.77 | 23.71 | 52.73 | 47.00 |
| 1 月 | 79.40 | 35.88 | 12.96 | 28.19 | 55.31 | 44.99 |
| 2 月 | 75.46 | 36.99 | 11.59 | 27.65 | 56.42 | 43.23 |
| 3 月 | 79.10 | 39.41 | 12.77 | 28.25 | 58.67 | 43.49 |
| 4 月 | 85.50 | 43.92 | 12.67 | 22.70 | 50.24 | 44.34 |
| 5 月 | 86.21 | 43.15 | 12.57 | 19.83 | 51.00 | 47.13 |
| 6 月 | 87.45 | 45.81 | 15.16 | 20.92 | 51.51 | 47.46 |
| 7 月 | 87.47 | 45.74 | 14.57 | 22.21 | 53.12 | 50.18 |
| 8 月 | 87.28 | 44.81 | 14.40 | 21.94 | 52.46 | 50.33 |
| 9 月 | 85.04 | 44.96 | 15.31 | 23.33 | 51.86 | 48.95 |
| 10 月 | 86.67 | 46.58 | 15.36 | 22.99 | 49.86 | 48.74 |
| 11 月 | 84.76 | 48.19 | 14.09 | 22.78 | 49.57 | 48.19 |

資料來源：經濟部統計處。

表 2-5-4 歷年我國外銷訂單海外生產比重

單位：%

| 貨品類別 | 89 年 | 90 年 | 91 年 | 92 年 | 93 年 | 94 年 | 95 年 | 96 年 1 至當月 |
|-------|-------|-------|-------|-------|-------|-------|-------|---------------|
| 合計 | 13.28 | 16.69 | 19.28 | 24.03 | 32.12 | 36.90 | 42.31 | 46.04 |
| 動植物 | 6.32 | 6.76 | 3.27 | 6.36 | 7.77 | 10.29 | 8.82 | 8.68 |
| 調製食品 | 4.29 | 4.69 | 7.00 | 7.99 | 9.92 | 8.49 | 1.65 | 1.35 |
| 化學品 | 1.50 | 1.84 | 1.91 | 2.96 | 20.21 | 27.55 | 32.93 | 26.26 |
| 塑膠橡膠 | 11.73 | 12.84 | 9.65 | 9.83 | 12.84 | 15.69 | 15.56 | 13.83 |
| 皮革毛皮 | 23.84 | 31.86 | 26.16 | 21.13 | 27.94 | 27.82 | 21.69 | 19.70 |
| 木材木製品 | 20.14 | 20.10 | 21.77 | 26.32 | 14.35 | 11.23 | 11.49 | 17.20 |
| 紡織品 | 10.57 | 13.76 | 13.97 | 17.06 | 18.97 | 20.21 | 21.21 | 20.07 |
| 鞋帽傘 | 30.02 | 37.33 | 36.47 | 31.99 | 19.40 | 25.70 | 30.97 | 30.77 |
| 石料 | 8.35 | 11.43 | 11.13 | 4.94 | 4.21 | 7.19 | 5.43 | 5.88 |
| 基本金屬 | 4.94 | 7.32 | 8.85 | 8.17 | 11.76 | 15.49 | 13.80 | 13.77 |
| 電子產品 | 8.03 | 13.34 | 15.09 | 20.11 | 29.55 | 37.05 | 36.02 | 43.22 |
| 機械 | 5.84 | 16.42 | 15.23 | 10.01 | 25.39 | 31.30 | 27.54 | 23.71 |
| 電機產品 | 19.17 | 24.99 | 31.41 | 34.93 | 39.81 | 48.10 | 52.65 | 52.73 |
| 資訊通信 | 24.86 | 25.93 | 34.29 | 45.41 | 60.71 | 73.01 | 76.48 | 84.03 |
| 家用電器 | 40.17 | 31.57 | 20.35 | 24.48 | 30.82 | 35.43 | 27.76 | 37.65 |
| 運輸工具 | 3.93 | 5.70 | 6.28 | 4.43 | 5.67 | 5.82 | 6.38 | 5.07 |
| 精密儀器 | 28.76 | 34.85 | 32.40 | 46.21 | 39.40 | 46.79 | 47.76 | 47.00 |
| 家具 | 24.49 | 34.93 | 30.25 | 36.67 | 40.47 | 41.94 | 35.39 | 27.38 |
| 玩具體育 | 21.74 | 21.38 | 31.50 | 32.45 | 34.55 | 34.48 | 41.24 | 39.83 |
| 其他 | 15.18 | 17.28 | 19.22 | 27.14 | 36.09 | 42.33 | 44.35 | 46.20 |

資料來源：經濟部統計處。

表 2-5-5 我國在各主要地區(國家)外銷接單情形

單位：億美元；%

| 地區別 | 96 年 11 月金額 | 96 年累計金額 | 96 累計較 95 年同期 增減(%) |
|-----------|-------------|----------|------------------------|
| 美國 | 75.7 | 770.1 | 6.27 |
| 中國大陸(含香港) | 83.3 | 831.8 | 20.92 |
| 日本 | 31.6 | 305.2 | 7.75 |
| 歐洲 | 61.6 | 572.3 | 24.17 |

資料來源：經濟部統計處。

(六) 投資

1、96年國內投資成長率估計為3.83%

根據主計處96年11月最新預測，96年國內投資成長率將由95年的0.62%上升至3.83%。

- 民間投資：在半導體業者持續投資擴充產能及提高製程之挹注，及運輸工具因民航客機進口增加，預測96年成長率5.07%。
- 政府投資：在固定投資增加有限下，預測96年負成長3.59%。
- 公營事業投資：在電力擴充、石油煉製、供水改善及鐵路更新等計畫加速進行下，公營事業固定投資將由負轉呈正成長，預測96年成長4.96%。

表 2-6-1 國內固定資本形成毛額

單位：%，新台幣億元

| | 國內投資 | | 民間投資 | | 公營事業投資 | | 政府投資 | |
|-----|--------|--------|--------|--------|--------|--------|-------|--------|
| | 金額 | 成長率 | 金額 | 成長率 | 金額 | 成長率 | 金額 | 成長率 |
| 90年 | 19,100 | -19.91 | 12,186 | -26.83 | 2,346 | 1.43 | 4,568 | -6.42 |
| 91年 | 19,109 | 1.07 | 12,844 | 6.68 | 2,268 | -1.23 | 3,997 | -12.71 |
| 92年 | 19,577 | 1.72 | 13,359 | 3.65 | 2,192 | -3.94 | 4,026 | -1.26 |
| 93年 | 24,202 | 19.46 | 18,268 | 33.05 | 1,816 | -18.15 | 4,118 | -5.78 |
| 94年 | 24,384 | 1.19 | 18,172 | 0.31 | 2,052 | 16.20 | 4,161 | -1.92 |
| 95年 | 25,176 | 0.62 | 19,178 | 2.96 | 1,907 | -7.48 | 4,091 | -6.20 |
| 第1季 | 5,410 | -4.08 | 4,219 | -4.25 | 344 | -3.19 | 847 | -3.46 |
| 第2季 | 6,358 | -3.37 | 4,998 | -1.47 | 394 | -18.33 | 966 | -5.47 |
| 第3季 | 6,439 | 3.98 | 4,922 | 6.49 | 472 | -1.88 | 1,044 | -5.24 |
| 第4季 | 6,968 | 5.18 | 5,038 | 10.87 | 697 | -6.05 | 1,233 | -9.17 |
| 96年 | 26,858 | 3.83 | 20,667 | 5.07 | 2,054 | 4.96 | 4,138 | -3.59 |
| 第1季 | 5,646 | 0.78 | 4,446 | 1.43 | 424 | 20.89 | 775 | -13.03 |
| 第2季 | 6,918 | 6.03 | 5,559 | 8.55 | 419 | 1.82 | 940 | -6.87 |
| 第3季 | 6,954 | 5.03 | 5,371 | 6.54 | 487 | 0.51 | 1,095 | -0.80 |
| 第4季 | 7,340 | 3.02 | 5,291 | 3.21 | 723 | 2.23 | 1,327 | 2.66 |

資料來源：行政院主計處，96年11月22日。

註：金額為當期價格；成長率係以90年價格平減計算之實質成長。

2、96年1至11月新增民間重大投資金額為9,771.58億元，達成率97.08%

96年1至11月新增民間重大投資計1,439件，金額為9,771.58億元，達成年度預定目標10,065億元的97.08%，其中以電子資訊業為主要投資業別，投資金額達5,982.12億元。

表 2-6-2 經濟部依業別統計之民間新增投資概況

| 行 業 別 | 95年實際 金額(億元) | 96年預估目標 金額(億元) | 96年1~11月 | | |
|--------|-----------------|-------------------|----------|----------|--------|
| | | | 件數 | 金額(億元) | 達成率(%) |
| 金屬機電業 | 1,604.41 | 2,410.00 | 322 | 1,510.29 | 62.67 |
| 電子資訊業 | 5,828.16 | 5,500.00 | 207 | 5,982.12 | 108.77 |
| 民生化工業 | 1,221.39 | 1,330.00 | 232 | 1,414.93 | 106.39 |
| 技術服務業 | 394.42 | 390.00 | 603 | 399.44 | 102.42 |
| 電力供應業 | 15.50 | 105.00 | 1 | 116.00 | 110.48 |
| 批發、物流業 | 197.63 | 330.00 | 74 | 348.80 | 105.70 |
| 總 計 | 9,261.51 | 10,065.00 | 1,439 | 9,771.58 | 97.08 |

資料來源：經濟部促進投資聯合協調中心。

註：列報統計之投資案件金額無任何限制(包含5,000萬元以下投資案件)。

3、96年1至11月僑外直接投資金額為141.38億美元，增加18.80%

96年11月核准僑外直接投資件數為219件，核准投資金額計12.48億美元，累計1至11月核准僑外直接投資件數為2,037件，較95年同期增加25.82%，金額為141.38億美元，較95年同期增加18.80%。

以地區別來看，96年1至11月我僑外投資以荷蘭（占40.43%）、美國（占21.68%）、加勒比海英國屬地（占15.71%）、日本（占5.94%）、英國（占4.49%）為主，合計約占僑外投資總額88.25%；以業別觀之，金融及保險業（27.17%）、非金屬礦物製品製造業（19.74%）、電子零組件製造業（19.31%）、基本金屬製造業（6.03%）、批發及零售業（5.06%）為前5名，合計約占僑外投資總額77.31%。

我國外人投資的方式除了僑外投資外，亦來自國內、外金融市場募集資金。依據金管會證期局統計，96年1至11月外資投資我國股市淨匯入金額計75.27億美元。

表 2-6-3 外資投入概況

單位：億美元

| | 僑外投資 總額 | 外資投入股市匯 入淨額 | 企業發行海外存 託憑證金額 | 企業發行海外公 司債金額 |
|-----------------|---------------|----------------|------------------|-----------------|
| 91年 | 32.71 | 15.74 | 43.97 | 75.03 |
| 92年 | 35.75 | 233.27 | 103.36 | 106.27 |
| 93年 | 39.53 | 137.64 | 42.55 | 67.79 |
| 94年 | 42.28 | 288.45 | 70.43 | 22.03 |
| 95年 | 139.69 | 213.83 | 23.71 | 19.95 |
| 1月 | 39.54 | 35.03 | 0.0 | 0.0 |
| 2月 | 1.77 | 18.82 | 0.0 | 0.0 |
| 3月 | 13.78 | 1.24 | 1.09 | 7.20 |
| 4月 | 2.37 | 74.25 | 4.41 | 3.00 |
| 5月 | 8.99 | -0.88 | 5.3 | 1.00 |
| 6月 | 3.14 | -26.74 | 5.57 | 0.35 |
| 7月 | 13.96 | -2.97 | 2.22 | 6.6 |
| 8月 | 5.42 | 13.25 | -5.3 | 0.0 |
| 9月 | 4.47 | 17.2 | 2.01 | 0.0 |
| 10月 | 18.98 | 17.19 | 7.59 | -3.0 |
| 11月 | 6.71 | 42.62 | 1.74 | 4.5 |
| 12月 | 20.69 | 24.82 | -0.92 | 0.3 |
| 96年1~11月 | 141.38 | 75.27 | 48.28 | 12.7 |
| 1月 | 5.00 | 16.02 | 0.0 | 3.5 |
| 2月 | 4.38 | 16.26 | 0.0 | 0.0 |
| 3月 | 5.70 | -24.96 | 2.1 | 2.5 |
| 4月 | 1.55 | 28.71 | 0.0 | 3.0 |
| 5月 | 18.19 | 16.60 | 25.0 | 0.0 |
| 6月 | 7.11 | 64.15 | 0.0 | 2.3 |
| 7月 | 29.80 | 19.77 | 0.0 | 0.0 |
| 8月 | 21.51 | -72.32 | 2.64 | 1.4 |
| 9月 | 8.35 | 7.22 | 13.71 | 0.0 |
| 10月 | 27.72 | 90.61 | 0.0 | 0.0 |
| 11月 | 12.48 | -86.79 | 4.83 | 0.0 |

資料來源：經濟部、金管會。

(七) 物價

1、96年12月消費者物價上漲3.34%，躉售物價續漲8.51%

96年12月消費者物價指數(CPI)較95年同月上漲3.34%，七大類指數中，以食物類漲7.75%最大，其中水果價格因受前次風災影響，部分水果供量減少，加以比較基期偏低，漲幅達20.73%，另部分農、漁產品、家外食物、油料費、中藥材、國外旅遊團費及洋菸價格相對亦高，至於電子類產品價格則續呈下跌；若扣除蔬菜水果，漲幅2.88%，若再剔除魚介及能源後之總指數(即核心物價)，則上漲2.57%。

另96年12月躉售物價指數(WPI)較95年同月上漲8.51%，主因能源礦產品、石油及煤製品、化學材料與基本金屬等價格續居高檔所致，其中國產內銷品漲8.07%，進口品漲13.40%，出口品漲3.15%。

2、96年12月進口物價上漲13.40%、出口物價上漲3.15%

96年12月以新台幣計價之進口物價指數，較上月上漲0.17%，較95年同月上漲13.40%；出口物價指數較上月上漲0.13%，較95年同月上漲3.15%。若剔除匯率變動因素，以美元計價的進口物價指數較上月下跌0.11%，較95年同月上漲13.75%；出口物價指數較上月下跌0.39%，較95年同月上漲3.47%。

進口物價指數因銅、鎳、鉛及DRAM等國際行情下滑，使基本金屬及其製品類、電機及其設備類分別下跌3.34%與0.78%所致。

出口物價指數因銅及其製品與柴油、燃料油等報價調低，使基本金屬及其製品類與雜項類分別下跌1.07%與0.92%所致。

圖 2-7-1 消費者物價指數及躉售物價指數變化圖

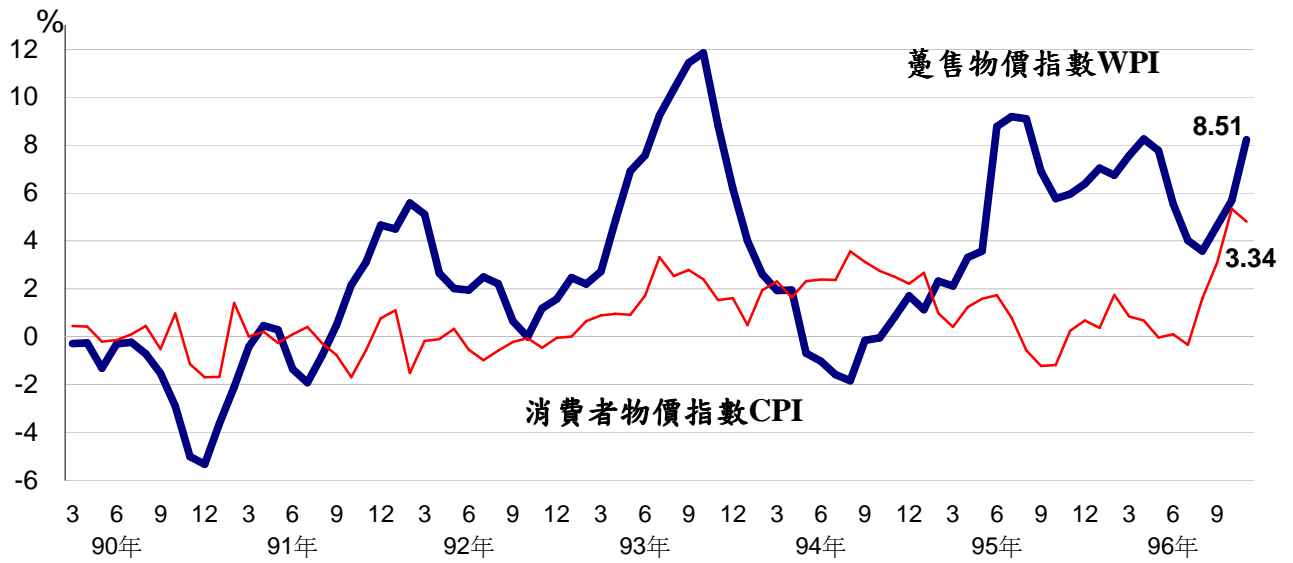


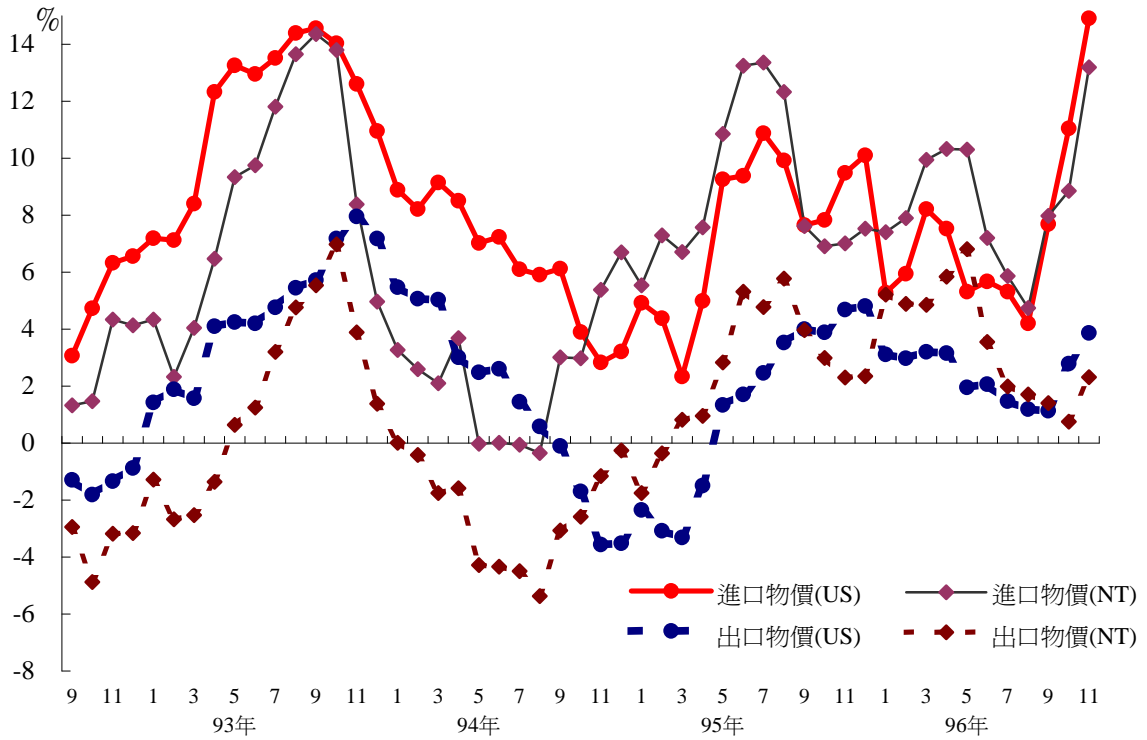
表 2-7-1 物價變動

單位：%

| | 消費者物價指數 | | | 躉售物價指數 | | | |
|-----------|---------|-----------------|-------|--------|-------------|---------------|---------------|
| | 年增率 | 不含新鮮蔬果 魚介及能源 | 服務類 | 年增率 | 國產內銷 品物價 | 進口物價 (新台幣) | 出口物價 (新台幣) |
| 92年 | -0.28 | -0.61 | -0.45 | 2.48 | 3.88 | 5.14 | -1.49 |
| 93年 | 1.62 | 0.71 | 0.43 | 7.05 | 10.29 | 8.62 | 1.61 |
| 94年 | 2.30 | 0.65 | 0.61 | 0.60 | 1.47 | 2.42 | -2.46 |
| 95年 | 0.60 | 0.54 | 0.63 | 5.64 | 5.27 | 8.83 | 2.51 |
| 96年 1~12月 | 1.80 | 1.35 | 0.70 | 6.45 | 6.39 | 8.92 | 3.56 |
| 1月 | 0.36 | -0.14 | -1.21 | 7.03 | 8.04 | 7.41 | 5.21 |
| 2月 | 1.74 | 1.65 | 2.59 | 6.74 | 7.07 | 7.90 | 4.86 |
| 3月 | 0.84 | 0.56 | 0.63 | 7.56 | 7.46 | 9.94 | 4.87 |
| 4月 | 0.67 | 0.63 | 0.57 | 8.06 | 7.70 | 10.33 | 5.84 |
| 5月 | -0.03 | 0.64 | 0.32 | 7.77 | 6.24 | 10.31 | 6.81 |
| 6月 | 0.10 | 0.92 | 0.68 | 5.54 | 5.51 | 7.20 | 3.55 |
| 7月 | -0.34 | 1.11 | 0.75 | 4.02 | 3.84 | 5.87 | 1.99 |
| 8月 | 1.59 | 1.59 | 0.68 | 3.57 | 3.85 | 4.74 | 1.71 |
| 9月 | 3.08 | 1.38 | 0.90 | 4.63 | 4.05 | 7.98 | 1.41 |
| 10月 | 5.34 | 2.27 | 0.63 | 5.69 | 6.53 | 8.85 | 0.75 |
| 11月 | 4.80 | 2.36 | 0.88 | 8.23 | 8.16 | 13.19 | 2.32 |
| 12月 | 3.34 | 2.57 | 0.99 | 8.51 | 8.07 | 13.40 | 3.15 |

資料來源：行政院主計處。

圖 2-7-2 進出口物價指數變動率



資料來源：行政院主計處。

表 2-7-2 消費者物價指數依性質別分類之變動率

單位：%

| | 消費者物價指數 | | | | | |
|--------------------|-------------|-------------|--------------|-------------|--------------|--------------|
| | 商品 | 服務 | | | 居住服務 | 交通服務 |
| | | 耐用性消費 品 | | | | |
| 93 年 | 1.62 | 2.65 | -1.68 | 0.43 | -0.41 | 0.43 |
| 94 年 | 2.30 | 3.39 | -2.10 | 0.61 | -0.01 | 0.22 |
| 95 年 | 0.60 | 0.57 | -1.65 | 0.64 | 0.19 | -0.63 |
| 96 年 1~12 月 | 1.80 | 2.71 | -0.38 | 0.70 | 0.25 | 0.58 |
| 1 月 | 0.36 | 1.72 | -0.20 | -1.21 | -2.76 | 0.11 |
| 2 月 | 1.74 | 0.99 | -0.46 | 2.59 | 3.20 | 0.70 |
| 3 月 | 0.84 | 1.02 | -0.29 | 0.63 | 0.24 | 0.55 |
| 4 月 | 0.67 | 0.78 | 0.10 | 0.57 | 0.22 | 0.43 |
| 5 月 | -0.03 | -0.33 | -0.19 | 0.32 | -0.18 | 0.29 |
| 6 月 | 0.10 | -0.37 | -0.21 | 0.68 | 0.53 | 0.18 |
| 7 月 | -0.34 | -0.62 | -0.80 | 0.75 | 0.28 | 0.27 |
| 8 月 | 1.59 | 2.36 | -0.76 | 0.68 | 0.26 | 0.45 |
| 9 月 | 3.08 | 4.90 | -0.42 | 0.90 | 0.55 | 0.60 |
| 10 月 | 5.34 | 9.30 | -0.20 | 0.63 | -0.12 | 0.53 |
| 12 月 | 3.34 | 5.29 | -0.68 | 0.99 | 0.40 | 1.16 |

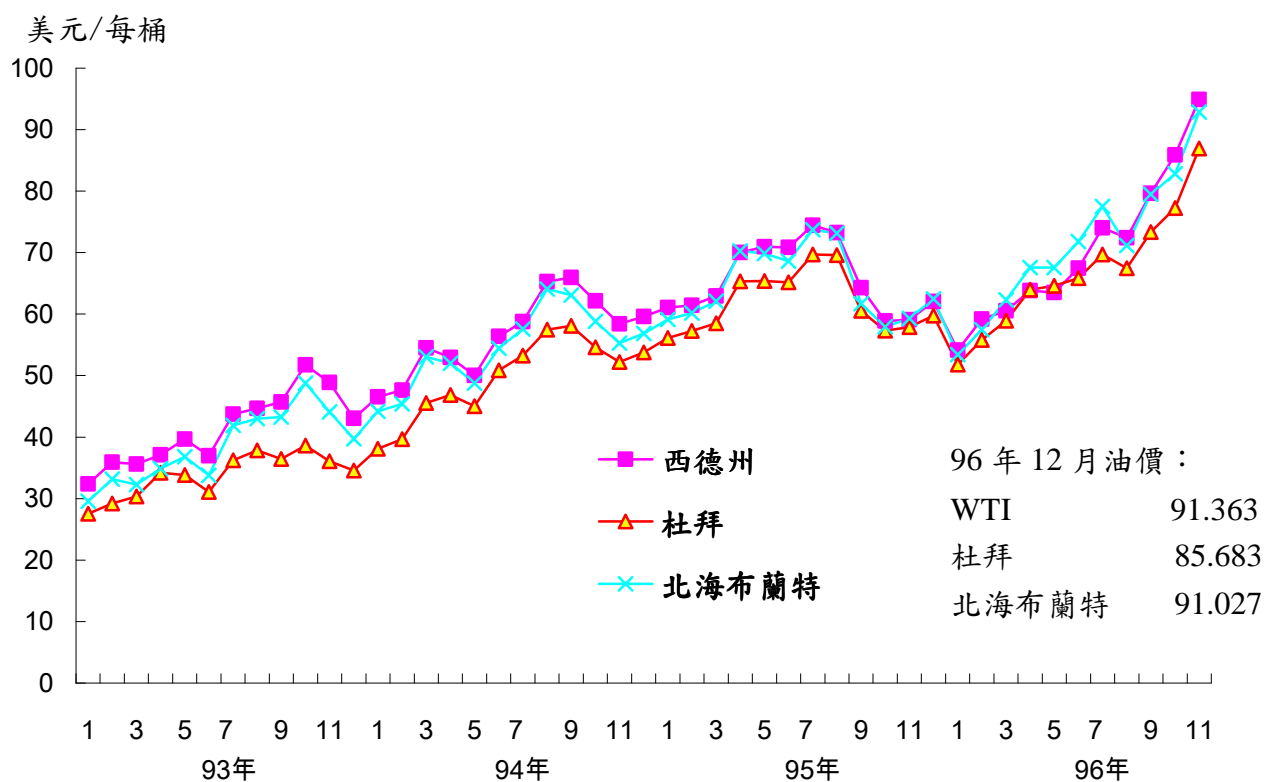
資料來源：行政院主計處。

3、96年12月美國西德州原油月均價每桶94.906美元

96年12月美國西德州原油（WTI）現貨月均價為每桶91.636美元，較11月每桶94.906美元，下跌3.45%。至96年12月10日為止，西德州原油（WTI）價格為每桶93.770美元。

根據高盛投顧12月27日發布之最新預測顯示，2008年1月~3月WTI油價分別為95.78美元/桶、95.18美元/桶與94.47美元/桶；又根據美國能源部2007年12月份公布的短期能源展望（Short-term Energy Outlook），2008年1月~3月份WTI月均價預測值分別為88美元/桶、87美元/桶及86美元/桶。

表 2-9-3 近年國際主要原油價格變動表



資料來源：經濟部能源局

(八) 金融

1、96年11月M1A、M1B及M2年增率分別為6.29%、4.34%及2.78%

96年11月M1A(通貨淨額加上企業及個人在貨幣機構的支票存款及活期存款)、M1B(M1A加上個人活期儲蓄存款)及M2年增率分別為6.29%、4.34%及2.78%。其中，M1A年增率受上年比較基期較低影響，較上月為高；M1B及M2年增率則較上月為低，主要因股市交投趨淡，外資轉呈淨匯出，以及銀行放款與投資成長減緩所致。

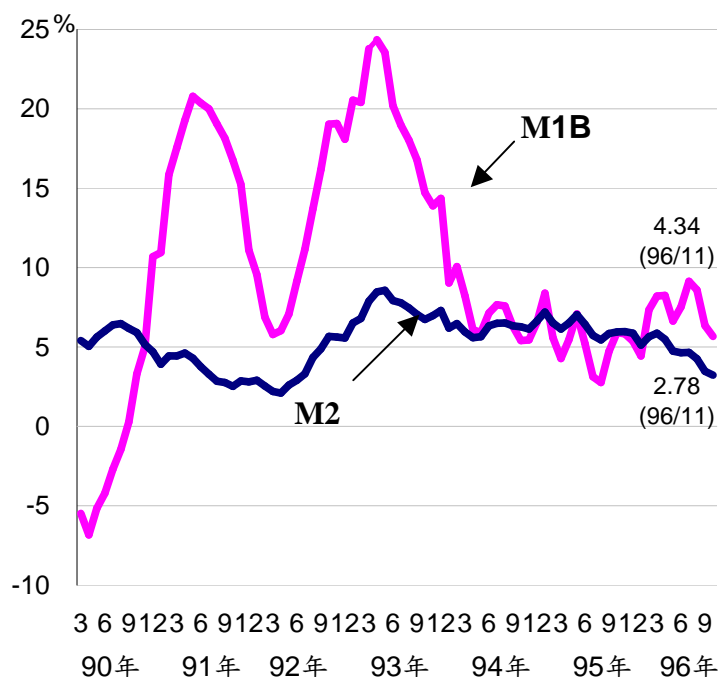


表 2-8-1 金融指標

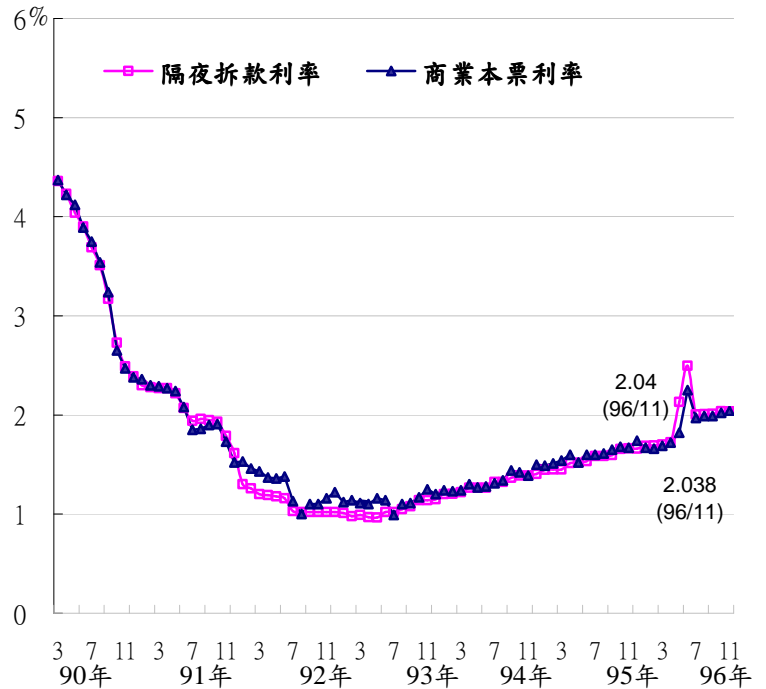
| 年 (月) | 貨幣供給M2 年增率(%) | 貨幣供給M1A 年增率(%) | 貨幣供給M1B 年增率(%) | 新台幣兌美元 平均匯率 | 金融業隔夜 拆款利率(%) |
|-----------|------------------|-------------------|-------------------|----------------|------------------|
| 91年 | 3.55 | 8.69 | 17.10 | 34.575 | 2.046 |
| 92年 | 3.77 | 11.25 | 11.81 | 34.418 | 1.097 |
| 93年 | 7.45 | 21.31 | 19.14 | 33.422 | 1.061 |
| 94年 | 6.22 | 7.65 | 7.10 | 32.167 | 1.312 |
| 95年 | 6.22 | 5.72 | 5.30 | 32.531 | 1.552 |
| 96年 1~11月 | 4.52 | 7.04 | 6.95 | 32.881 | 1.959 |
| 1月 | 5.11 | 3.66 | 4.44 | 32.768 | 1.689 |
| 2月 | 5.64 | 9.39 | 7.35 | 32.969 | 1.691 |
| 3月 | 5.86 | 10.19 | 8.22 | 33.012 | 1.703 |
| 4月 | 5.48 | 9.84 | 8.26 | 33.145 | 1.725 |
| 5月 | 4.74 | 6.93 | 6.65 | 33.260 | 2.132 |
| 6月 | 4.63 | 5.93 | 7.53 | 32.932 | 2.496 |
| 7月 | 4.65 | 5.93 | 9.14 | 32.789 | 2.006 |
| 8月 | 4.25 | 7.26 | 8.60 | 32.952 | 2.007 |
| 9月 | 3.47 | 7.00 | 6.37 | 32.984 | 2.019 |
| 10月 | 3.22 | 5.19 | 5.66 | 32.552 | 2.038 |
| 11月 | 2.78 | 6.29 | 4.34 | 32.332 | 2.038 |
| 12月 | — | — | — | 32.417 | — |

註：—表資料未公布。

資料來源：中央銀行

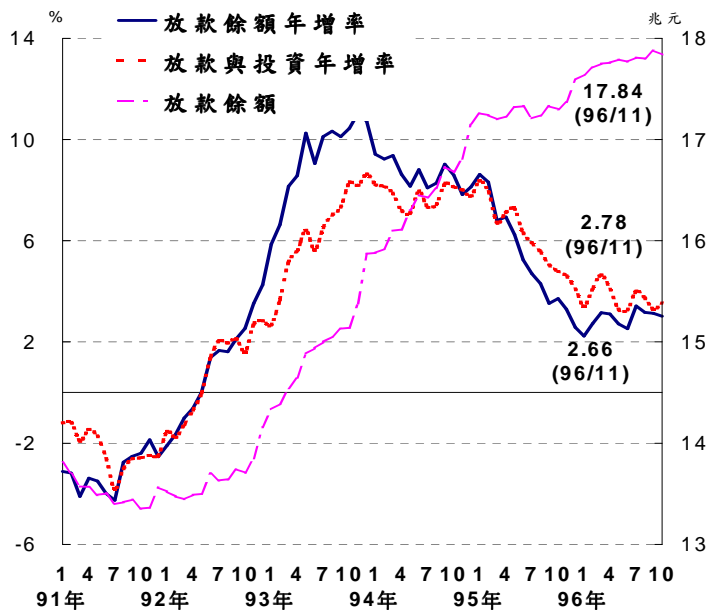
2、市場利率微幅下降

貨幣市場方面，市場利率轉呈微幅下跌現象。96年11月金融業隔夜拆款利率為2.038%，較11月持平；初級市場商業本票30天期利率為2.04%，較10月高。



3、主要金融機構放款及投資增加

96年11月主要金融機構放款與投資餘額為20.47兆元，較10月減少454億元，年增率達2.78%。其中放款餘額較10月增加，年增率為2.66%；投資餘額則較10月增加，年增率為2.67%。

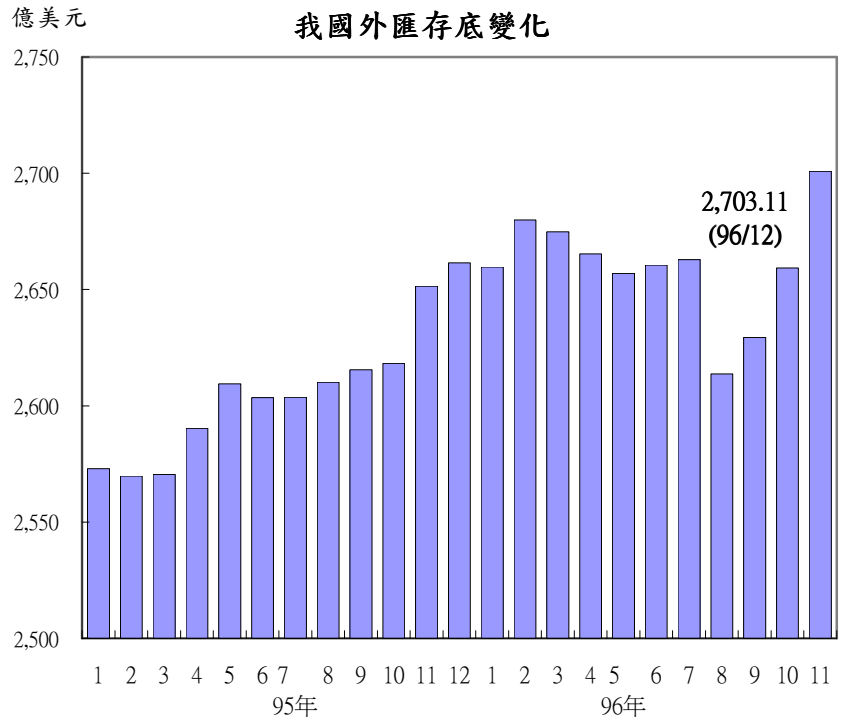


4、96年12月平均新台幣兌美元匯率為32.417，1至12月平均匯率為32.842

96年12月新台幣兌美元平均匯率為32.417，較95年同月匯率32.523升值0.33%。96年1至12月平均匯率為32.842，較95年同期32.531貶值0.90%。

5、96年12月底外匯存底為2,703.11億美元

96年12月底外匯存底2,703.11億美元，較上月增加42.21億美元，主要係外匯存底孳息收入大部分為外資匯出抵銷，致本月外匯存底僅微幅增加。目前我國外匯存底全球排名第4，次於中國、日本及俄羅斯等國。



6、96年12月台灣加權股價平均收盤指數為8,309.00

台灣股票市場96年12月平均股價收盤指數為8,309.00，較上月平均收盤指數8,799.70下跌5.91%。



(九) 就業

1、96年1至11月失業率為3.92%，與95年同期持平

—96年1至11月平均勞動力為1,070.5萬人，較95年同期增加1.84%；勞動力參與率為58.24%，較95年同期減少0.34個百分點。

—96年1至11月就業人數為1,028.6萬人，較95年同期增加1.84%。

—96年1至11月失業人數為41.9萬人，較95年同期增加1.88%；失業率為3.92%，與95年同期上升0.01個百分點。

—96年1至11月就業結構分別為：農業54.3萬人，工業378.4萬人（製造業283.9萬人），服務業595.9萬人。

表 2-9-1 就業市場相關指標

單位：萬人、%

| 年(月) | 勞動力(萬人) | | | 勞動力參與率(%) | 就業者結構(萬人) | | | | 失業率(%) | 失業者按年齡分(萬人) | | |
|-------------------|---------|---------|------|-----------|-----------|-------|-------|-------|--------|-------------|--------|--------|
| | 合計 | 就業者 | 失業者 | | 農業 | 工業 | 製造業 | 服務業 | | 15-24歲 | 25-44歲 | 45-64歲 |
| 93年 | 1,024.0 | 978.6 | 45.4 | 57.66 | 64.1 | 344.5 | 267.1 | 569.8 | 4.44 | 12.0 | 23.9 | 9.5 |
| 94年 | 1,037.1 | 994.2 | 42.8 | 57.78 | 59.1 | 355.8 | 272.6 | 579.3 | 4.13 | 11.2 | 23.0 | 8.6 |
| 95年 | 1,052.2 | 1,011.1 | 41.1 | 57.92 | 55.4 | 370.0 | 277.7 | 585.7 | 3.91 | 10.4 | 23.3 | 7.4 |
| 11月 | 1,061.6 | 1,020.7 | 41.0 | 58.15 | 54.8 | 368.2 | 279.7 | 597.7 | 3.86 | 10.5 | 23.0 | 7.4 |
| 12月 | 1,063.3 | 1,022.8 | 40.5 | 58.16 | 54.4 | 370.1 | 281.1 | 598.3 | 3.81 | 10.0 | 23.0 | 7.4 |
| 96年1月 | 1,064.3 | 1,023.9 | 40.3 | 58.17 | 53.8 | 378.1 | 282.9 | 592.1 | 3.79 | 9.1 | 23.6 | 7.5 |
| 2月 | 1,064.6 | 1,024.3 | 40.2 | 58.14 | 54.0 | 376.3 | 282.1 | 594.0 | 3.78 | 9.1 | 23.5 | 7.7 |
| 3月 | 1,066.4 | 1,024.4 | 42.0 | 58.20 | 54.3 | 374.7 | 280.9 | 595.3 | 3.94 | 9.9 | 24.4 | 7.7 |
| 4月 | 1,065.3 | 1,024.5 | 40.8 | 58.09 | 53.9 | 375.8 | 281.8 | 594.8 | 3.83 | 9.1 | 24.6 | 7.1 |
| 5月 | 1,067.3 | 1,026.0 | 41.3 | 58.14 | 53.7 | 377.1 | 282.5 | 595.3 | 3.87 | 9.1 | 25.2 | 7.0 |
| 6月 | 1,068.5 | 1,026.2 | 42.3 | 58.14 | 54.0 | 377.8 | 283.2 | 594.4 | 3.96 | 10.2 | 24.6 | 7.4 |
| 7月 | 1,075.4 | 1,032.1 | 43.3 | 58.45 | 54.4 | 379.3 | 284.5 | 598.4 | 4.03 | 11.3 | 24.5 | 7.5 |
| 8月 | 1,079.5 | 1,035.3 | 44.2 | 58.61 | 54.7 | 380.7 | 285.4 | 599.9 | 4.09 | 12.4 | 23.7 | 8.1 |
| 9月 | 1,073.9 | 1,031.0 | 42.9 | 58.24 | 55.0 | 380.2 | 285.6 | 595.8 | 3.99 | 12.0 | 23.4 | 7.4 |
| 10月 | 1,074.1 | 1,032.0 | 42.1 | 58.19 | 55.1 | 360.9 | 288.4 | 595.6 | 3.92 | 11.2 | 23.7 | 7.2 |
| 11月 | 1,076.6 | 1,034.9 | 41.7 | 58.24 | 54.6 | 381.8 | 287.2 | 598.5 | 3.87 | 10.8 | 23.5 | 7.3 |
| 96年1~11月平均 | 1,070.5 | 1,028.6 | 41.9 | 58.24 | 54.3 | 378.4 | 283.9 | 595.9 | 3.92 | 10.4 | 24.1 | 7.5 |
| 較95年同期增減(比率或*百分點) | 1.84 | 1.84 | 1.88 | -0.34* | -2.18 | 2.45 | 2.39 | 1.83 | 0.01* | -0.12 | 3.04 | 1.17 |

註：*數字表示增減百分點

資料來源：行政院主計處「人力資源統計月報」。

2、國際比較

與其他國家相比，台灣屬於失業水準較低的國家，96年1至11月失業率為3.92%，低於香港、美國、加拿大、德國、法國，惟較日本及南韓稍高。若與95年同期比較，除我國與日本外，各國失業率表現皆呈下降。

表 2-9-2 主要國家失業率比較

單位：%

| | 91年 | 92年 | 93年 | 94年 | 95年 | 96年1至11月 | 較95年同期 (變動百分點) |
|-----|------|------|------|------|------|----------|-------------------|
| 台灣 | 5.2 | 5.0 | 4.4 | 4.13 | 3.9 | 3.92 | 3.91(↑0.01) |
| 香港 | 7.3 | 7.9 | 6.8 | 5.6 | 4.9 | 4.2 | 4.9(↓0.7) |
| 日本 | 5.4 | 5.3 | 4.7 | 4.4 | 4.1 | 3.5 | 3.8(↑0.3) |
| 南韓 | 3.1 | 3.6 | 3.7 | 3.7 | 3.5 | 3.3 | 3.5(↓0.2) |
| 新加坡 | 4.4 | 4.0 | 3.4 | 3.2 | 2.7 | 2.3* | 2.7(↓0.4) |
| 美國 | 5.8 | 6.0 | 5.5 | 5.1 | 4.6 | 4.6 | 4.7(↓0.1) |
| 加拿大 | 7.7 | 7.6 | 7.2 | 6.8 | 6.4 | 6.0 | 6.4(↓0.4) |
| 德國 | 10.9 | 11.2 | 11.7 | 11.6 | 10.8 | 9.1 | 11.1(↓2.0) |
| 法國 | 9.0 | 9.7 | 10.0 | 9.9 | 9.1 | 8.2** | 9.3(↓1.1) |

註：1.香港、日本、韓國、新加坡、美國、加拿大及法國為季節調整後資料。

2.*為1至9月資料，**為1至7月資料。

資料來源：行政院主計處「人力資源統計月報」，行政院經建會「國際經濟動態指標」。

3、96年1至10月工業及服務業平均薪資為45,660元，較95年同期增加2.17%

—96年1至10月工業及服務業受雇員工每人每月平均薪資為45,660元，較95年同期增加2.17%。

—96年1至10月製造業每人每月平均薪資為43,704元，較95年同期增加1.81%，水電燃氣業與金融保險業則各為89,770元及78,071元，分別較95年同期減少2.33%及增加10.58%。

—96年1至10月製造業勞動生產力指數為143.21(90年=100)，較95年同期上升6.37%。而單位產出勞動成本指數則為78.52(90年=100)，較95年同期下降4.30%。

表 2-9-3 受雇員工每人每月平均薪資之變動

單位：新台幣元

| | 工業及服務業 | | | | | | | |
|--------------------------|--------|-------------|------------|---------|---------|-------------|------------|------------|
| | 製造業 | | | | 水電燃氣業 | | | 金融及 保險業 |
| | 薪資 | 勞動生產 力指數 | 單位產出 | | 薪資 | 勞動生產 力指數 | 單位產出 | |
| | | | 勞動成本 指數 | | | | 勞動成本 指數 | |
| 90年=100 | | | | 90年=100 | | | | |
| 91年 | 41,667 | 38,565 | 109.55 | 89.72 | 89,591 | 106.47 | 90.58 | 65,767 |
| 92年 | 42,287 | 39,583 | 115.34 | 87.17 | 91,034 | 111.15 | 88.61 | 64,693 |
| 93年 | 43,021 | 40,611 | 122.13 | 83.46 | 90,711 | 116.43 | 83.69 | 66,743 |
| 94年 | 43,615 | 41,751 | 128.50 | 82.57 | 89,264 | 123.54 | 78.21 | 65,097 |
| 95年 | 44,107 | 42,293 | 134.47 | 80.57 | 95,664 | 127.35 | 81.22 | 69,132 |
| 10月 | 40,030 | 38,580 | 141.29 | 72.04 | 70,045 | 136.04 | 58.23 | 57,158 |
| 11月 | 39,273 | 37,374 | 133.48 | 69.36 | 117,723 | 116.31 | 104.21 | 55,635 |
| 12月 | 43,166 | 40,917 | 133.05 | 77.89 | 110,943 | 122.11 | 97.43 | 67,958 |
| 96年1~10月 | 45,660 | 43,704 | 143.21 | 78.52 | 89,770 | 130.82 | 76.38 | 780.71 |
| 1月 | 49,641 | 48,146 | 129.94 | 90.79 | 114,483 | 114.94 | 102.17 | 89,605 |
| 2月 | 76,924 | 76,293 | 150.35 | 175.26 | 132,698 | 150.94 | 137.69 | 151,120 |
| 3月 | 40,070 | 38,149 | 132.21 | 70.04 | 70,114 | 111.88 | 61.58 | 57,587 |
| 4月 | 39,942 | 37,917 | 142.80 | 70.22 | 72,054 | 125.86 | 67.74 | 63,515 |
| 5月 | 41,057 | 38,258 | 140.18 | 66.58 | 103,619 | 126.85 | 83.38 | 73,375 |
| 6月 | 41,466 | 39,759 | 145.89 | 70.99 | 74,621 | 141.83 | 58.99 | 66,209 |
| 7月 | 42,137 | 39,679 | 143.21 | 67.85 | 73,392 | 142.99 | 52.68 | 66,490 |
| 8月 | 42,124 | 40,236 | 142.84 | 67.57 | 108,114 | 130.69 | 81.86 | 74,053 |
| 9月 | 43,346 | 40,359 | 155.98 | 70.03 | 76,903 | 147.31 | 62.49 | 79,204 |
| 10月 | 40,167 | 38,581 | 152.52 | 61.90 | 71,215 | 125.62 | 58.19 | 60,236 |
| 96年累計 較95年同 期增減(%) | 2.17 | 1.81 | 6.37 | -4.30 | -2.33 | 1.37 | -2.11 | 10.58 |

資料來源：行政院主計處。
註：表內薪資為名目數據。

三、中國大陸經濟

(一) 固定資產投資

—2007年1至11月中國大陸城鎮固定資產投資金額為100,604.61億人民幣，成長26.8%。

—其中，中央投資金額成長12.8%，比重為9.9%；地方投資金額成長28.6%，比重為90.1%。

圖3-1 中國大陸固定資產投資

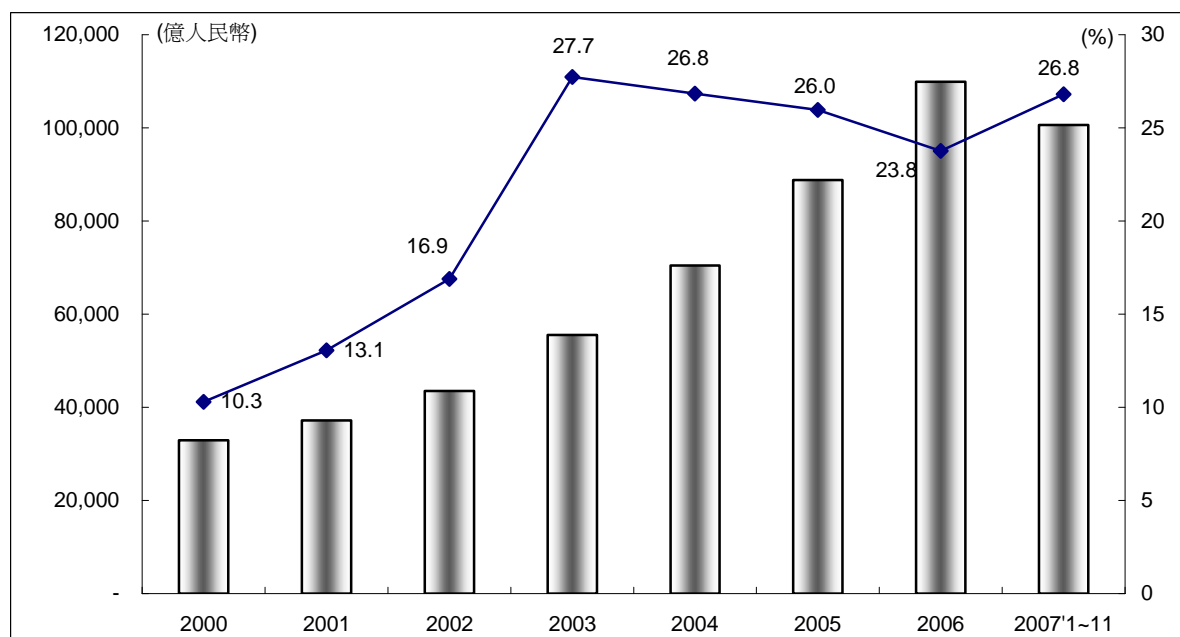


表3-1 中國大陸固定資產投資概況

單位：億人民幣；%

| 年(月)別 | 全國 | | 城 | | 鎮 | | | | 農 村 | |
|------------|---------|------|---------|------|--------|------|--------|------|--------|------|
| | 金額 | 成長率 | 金額 | 成長率 | 中央 | | 地方 | | 金額 | 成長率 |
| | | | | | 金額 | 成長率 | 金額 | 成長率 | | |
| 2000年 | 32,918 | 10.3 | 26,222 | 10.5 | 6,276 | 6.5 | 19,946 | 11.8 | 6,696 | 10.9 |
| 2001年 | 37,214 | 13.1 | 30,001 | 14.4 | 6,589 | 5.0 | 23,415 | 17.4 | 7,212 | 7.7 |
| 2002年 | 43,500 | 16.9 | 35,489 | 18.3 | 6,527 | -0.9 | 28,962 | 23.7 | 8,011 | 11.1 |
| 2003年 | 55,567 | 27.7 | 45,812 | 29.1 | 6,114 | -6.3 | 39,698 | 37.1 | 9,755 | 21.8 |
| 2004年 | 70,477 | 26.8 | 59,028 | 28.8 | 7,525 | 23.1 | 51,504 | 29.7 | 11,449 | 17.4 |
| 2005年 | 88,774 | 26.0 | 75,095 | 27.2 | 9,111 | 21.1 | 65,984 | 28.1 | 13,679 | 19.5 |
| 2006年 | 109,870 | 23.8 | 93,472 | 24.5 | 10,792 | 21.1 | 82,680 | 24.9 | 16,398 | 19.9 |
| 2007年1~11月 | - | - | 100,605 | 26.8 | 9,957 | 12.8 | 90,648 | 28.6 | - | - |

註：1~11月固定資產投資係城鎮固定投資金額。

資料來源：「中國統計年鑑」(各年份)；中國大陸國家統計局。

(二) 吸引外資

- 2007年1~11月中國大陸新批設立外商投資企業34,419家，較2006年同期減少7.02%；實際利用外資金額為616.74億美元，較上年同期增加13.66%，其中前十大外資國(地區)所占比重達87.13%。
- 同期間外資企業進出口總額達11,374.6億美元，成長21.32%。其中，出口額為6,298.2億美元，成長23.6%，占整體出口比重為57.07%；進口額5,076.4億美元，成長18.6%，比重為58.70%。

圖3-2 前十大外資國/地區2007年1~11月
實際投資金額比重87.13%

單位：億美元

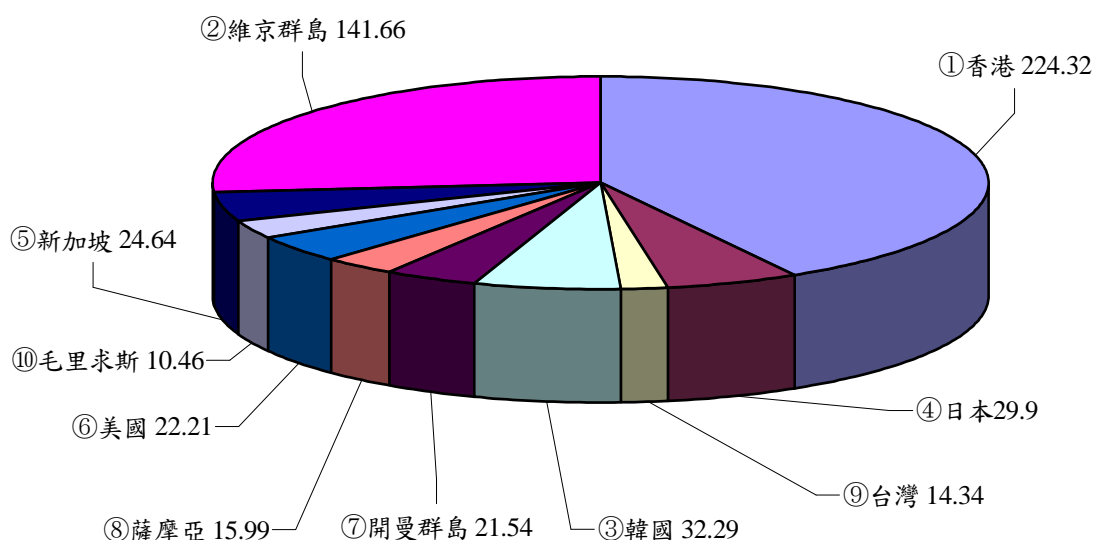


表3-2 中國大陸外資統計表

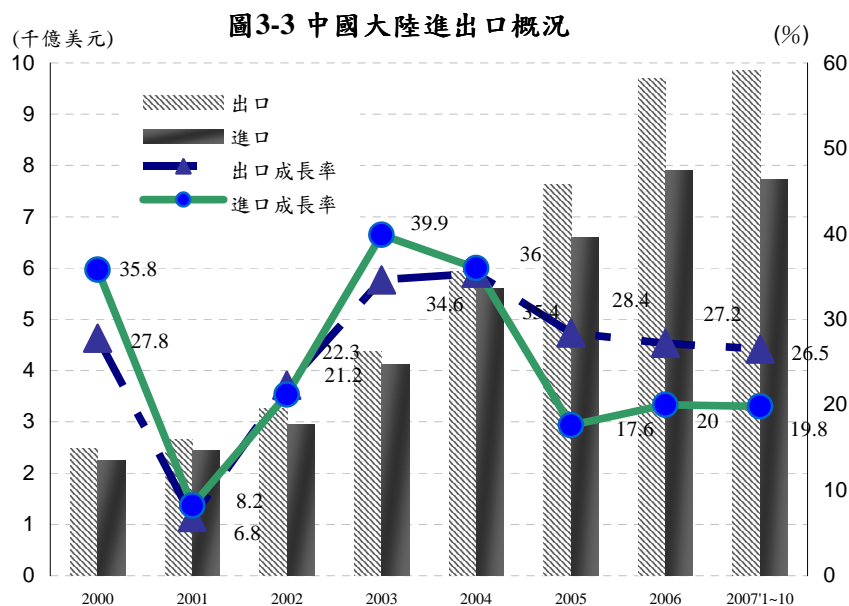
單位：億美元；%

| 年(月)別 | 新批設 家數 | 實際利用外資 | | 外資企業 | | | |
|------------|-----------|--------|-------|----------|-------|----------|-------|
| | | 金額 | 成長率 | 出口金額 | 成長率 | 進口金額 | 成長率 |
| 2000年 | 22,347 | 407.0 | 1.0 | 1,194.41 | 34.77 | 1,172.73 | 36.55 |
| 2001年 | 26,139 | 468.5 | 14.9 | 1,332.35 | 11.50 | 1,258.63 | 7.3 |
| 2002年 | 34,171 | 527.43 | 12.51 | 1,699.85 | 27.58 | 1,602.54 | 27.32 |
| 2003年 | 41,081 | 535.05 | 1.44 | 2,403.06 | 41.43 | 2,319.14 | 44.69 |
| 2004年 | 43,664 | 606.30 | 13.32 | 3,386.07 | 40.89 | 3,245.57 | 39.95 |
| 2005年 | 44,001 | 724.06 | 19.42 | 4,442.10 | 31.19 | 3,875.16 | 19.4 |
| 2006年 | 41,485 | 694.68 | -4.06 | 5,638.35 | 26.93 | 4,726.16 | 21.96 |
| 2007年1~11月 | 34,419 | 616.74 | 13.66 | 6,298.2 | 23.60 | 5,076.4 | 18.60 |

資料來源：「中國對外經濟貿易年鑑」、「中國統計年鑑」、中國大陸「國際貿易」月刊。

(三) 對外貿易

—2007年1至11月中
國大陸進出口總值為
19,690.9 億美元，較
2006年同期成長23.6
%。其中，出口額為
11,036.0 億美元，進
口額為 8,654.8 億美
元，分別成長26.1%
和 20.5 %，順差
2,381.2 億美元。



—2007年1至11月與
歐盟、美國、日本及東協之貿易總額，分別為3,220.2 億美元、2,762.1
億美元、2,138.3 億美元及 1,823.3 億美元，成長27.0%、15.7%、
14.0%及 25.6%。

表3-3 中國大陸進出口貿易統計 單位：億美元；%

| 年(月)別 | 貿易總額 | | 出口總額 | | 進口總額 | | 順(逆)差 |
|------------|----------|------|----------|------|---------|------|---------|
| | 金額 | 成長率 | 金額 | 成長率 | 金額 | 成長率 | 金額 |
| 1997年 | 3,251.6 | 12.1 | 1,827.9 | 21.0 | 1,423.7 | 2.5 | 404.2 |
| 1998年 | 3,239.2 | -0.4 | 1,837.6 | 0.5 | 1,401.7 | -1.5 | 435.9 |
| 1999年 | 3,606.5 | 11.3 | 1,949.3 | 6.1 | 1,657.2 | 18.2 | 292.1 |
| 2000年 | 4,743.0 | 31.5 | 2,492.0 | 27.8 | 2,251.0 | 35.8 | 241.0 |
| 2001年 | 5,097.8 | 7.5 | 2,661.6 | 6.8 | 2,436.1 | 8.2 | 225.5 |
| 2002年 | 6,207.9 | 21.8 | 3,255.7 | 22.3 | 2,952.2 | 21.2 | 303.5 |
| 2003年 | 8,512.1 | 37.1 | 4,383.7 | 34.6 | 4,128.4 | 39.9 | 255.3 |
| 2004年 | 11,547.4 | 35.7 | 5,933.6 | 35.4 | 5,613.8 | 36.0 | 319.8 |
| 2005年 | 14,221.2 | 23.2 | 7,620.0 | 28.4 | 6,601.2 | 17.6 | 1,018.8 |
| 2006年 | 17,606.9 | 23.8 | 9,690.8 | 27.2 | 7,916.1 | 20.0 | 1,774.7 |
| 2007年1~11月 | 19,690.9 | 23.6 | 11,036.0 | 26.1 | 8,654.8 | 20.5 | 2,381.2 |

資料來源：「中國海關統計」、中國大陸「商務部」。

四、兩岸經貿統計

(一) 我對中國大陸投資

—2007年1至11月我對中國大陸投資件數為917件，金額為84.5億美元，較上年同期增加32.0%。累計1991年至2007年11月(含經核准補辦案件金額)，台商赴中國大陸投資共計633.3億美元。

—中國大陸自2008年1月1日起施行內外資企業所得稅統

一制及「勞動合同法」，將對台外商造成衝擊，尤其是勞力密集的中小型台商之營運成本將大幅增加，後續發展值得密切觀察。

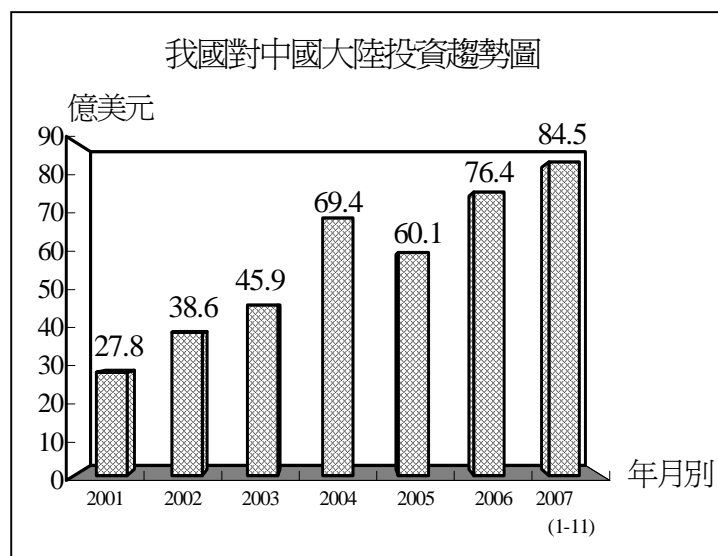


表 4-1 台商赴中國大陸投資概況

| 年月別 | | 1991年 1996年 | 1997年 | 1998年 | 1999年 | 2000年 | 2001年 | 2002年 | 2003年 | 2004年 | 2005年 | 2006年 | 2007年 1-11月 | 1991年 以來 |
|---------|---------------------|----------------|---------|---------|-------|-------|-------|---------|---------|-------|-------|-------|----------------|-------------|
| 經濟部核准資料 | 數量 (件) | 11,637 | *8,725 | *1,284 | 488 | 840 | 1,186 | *5,440 | *10,105 | 2,004 | 1,297 | 1,090 | 917 | 36,978 |
| | 金額 (億美元) | 68.7 | *43.4 | *20.4 | 12.5 | 26.1 | 27.8 | *67.2 | *76.9 | 69.4 | 60.1 | 76.4 | 84.5 | 633.3 |
| | 平均投資 規模 (萬美元) | 59.1 | **221.8 | **237.0 | 256.7 | 310.7 | 234.4 | **259.0 | **250.1 | 346.3 | 463.3 | 700.9 | 921.4 | 171.3 |
| 中國對外宣布 | 協議金額 (億美元) | 332.8 | 28.1 | 29.8 | 33.7 | 40.4 | 69.1 | 67.4 | 85.6 | 93.1 | 103.6 | - | - | - |
| | 實際金額 (億美元) | 146.8 | 32.9 | 29.2 | 26.0 | 23.0 | 29.8 | 39.7 | 33.8 | 31.2 | 21.5 | 21.4 | 14.3 | 453.3 |
| | 到位率 (%) | 44.1 | 116.9 | 97.8 | 77.0 | 57.0 | 43.1 | 58.9 | 39.5 | 33.5 | 20.8 | - | - | - |
| | 占外資比 重(%) | 9.4 | 7.3 | 6.4 | 6.5 | 5.6 | 6.4 | 7.5 | 6.3 | 3.5 | 3.4 | 3.4 | 2.3 | 5.9 |

註：1.1991年以來之件數統計不含補辦增資案件數。

2.*含新申請及補辦許可案件，我國對中國大陸投資趨勢圖僅包含新申請部分；*
*僅計算新申請案件。

3.到位率=實際金額/協議金額。

資料來源：經濟部投審會、中國「商務部」。

(二) 兩岸貿易

— 受到聖誕節、春節將近，以及消費性電子產品需求暢旺等影響，2007年10月我對中國大陸出口金額達69億美元，較上年同期成長20.4%，為歷年單月次高。近來在液晶電視熱潮帶動下，我對中國大陸液晶面板出口表現亮麗；我有機

化學品(HS29)出口，受到國內民營石化集團開出新產能及中國大陸需求大增影響，較上年同期大幅成長165.7%。惟近來我機械用具及其零件(HS84)出口受到中國大陸嚴審機械設備進口免稅批文，影響廠商出貨速度，仍呈衰退狀態。

— 2007年10月我自中國大陸進口雖仍呈成長趨勢，惟在兩岸產業分工下，積體電路及零組件(HS8542)、液晶裝置(HS9013)分別較上年同期衰退9.2%、10.5%。

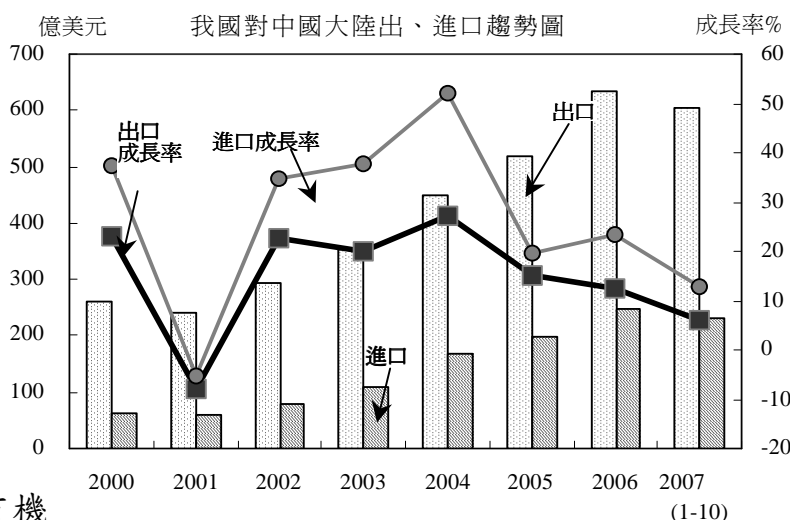


表 4-2 兩岸貿易概況

單位：億美元；%

| 年 份 | | 1999年 | 2000年 | 2001年 | 2002年 | 2003年 | 2004年 | 2005年 | 2006年 | 2007年 10月 | 2007年 1~10月 |
|------------------------|-----|-------|-------|-------|-------|-------|-------|-------|-------|--------------|----------------|
| 貿易 總額 | 金額 | 257.5 | 323.7 | 315.1 | 395.0 | 493.1 | 657.2 | 763.7 | 881.2 | 93.6 | 834.7 |
| | 成長率 | 14.5 | 25.7 | -6.4 | 25.3 | 24.8 | 33.3 | 16.2 | 15.4 | 16.7 | 15.2 |
| | 比重 | 11.1 | 11.2 | 13.4 | 15.9 | 17.7 | 18.7 | 20.0 | 20.7 | 22.3 | 21.9 |
| 對中國 大陸輸 出估算 值 | 金額 | 212.2 | 261.4 | 256.1 | 315.3 | 383.0 | 489.3 | 562.7 | 633.3 | 69.0 | 605.0 |
| | 成長率 | 15.5 | 23.2 | -6.7 | 23.1 | 21.5 | 27.8 | 15.0 | 12.5 | 20.4 | 6.1 |
| | 比重 | 17.5 | 17.6 | 20.3 | 23.3 | 25.4 | 26.8 | 28.4 | 28.3 | 30.4 | 30.0 |
| 自中國 大陸輸 入值 | 金額 | 45.3 | 62.2 | 59.0 | 79.7 | 110.2 | 167.9 | 200.9 | 247.9 | 24.7 | 229.7 |
| | 成長率 | 10.1 | 37.5 | -5.2 | 35.0 | 38.3 | 52.4 | 19.7 | 23.3 | 7.6 | 12.8 |
| | 比重 | 4.1 | 4.4 | 5.5 | 7.0 | 8.6 | 10.0 | 11.0 | 12.2 | 12.8 | 12.7 |
| 順(逆) 差 | 金額 | 167.0 | 199.2 | 197.0 | 235.6 | 272.7 | 321.4 | 361.8 | 385.5 | 44.3 | 375.3 |
| | 成長率 | 17.0 | 19.3 | -7.1 | 19.6 | 15.8 | 17.8 | 12.6 | 6.6 | 28.9 | 18.2 |

資料來源：經濟部國際貿易局。

肆、專論

我國製造業附加價值率之研析¹

壹、前言

隨著中國大陸的經濟崛起，挾帶著低廉的勞工、廣袤的土地及加入世界貿易組織（WTO）後開放的龐大市場，引發全球經濟勢力的重整。而文化背景和地緣關係與中國大陸密不可分的台灣，產業布局首當其衝，勞力密集與低附加價值產業不斷外移，甚至衝擊總體經濟，2001年我國首次出現了50年以來的經濟負成長（-2.17%）。

全球化浪潮既已勢不可擋，為避免產業外移速度過快造成空洞化，當務之急便是推展國內既有之優勢產業及扶植新興產業。2002年行政院提出「挑戰2008：國家發展重點計畫」，將兩兆雙星（半導體、影像顯示、生物科技、數位內容）產業列為發展重點，其中「兩兆」即指半導體及影像顯示兩項產業產值將各達1兆元以上。

然而，以「產值」評估產業規模與發展狀況，並無法反映該項產業對經濟成長的貢獻與影響。國內生產毛額（GDP）係以各生產階段的附加價值（Added Value）加總而成，而附加價值係以產值扣除中間投入成本後計算得出，是以產值高之產業，未必具有高附加價值，其發展也未必反映在經濟成長率上。這其中牽涉的政策意涵，包括高科技產業是否等同於高附加價值產業？若非，則是否該取消對高科技產業的政策補貼？當產業發展成熟並開始外移，國內是否有足以銜接的新興潛力產業，成就下一波經濟成長？等諸多問題，值得深思。

貳、附加價值之定義及衡量方式

經濟理論所定義的附加價值，係指企業透過生產而新創造之價值，由產值扣除中間投入成本而得，亦即：

$$\text{產值} = \text{中間投入} + \text{附加價值}$$

產值係指某產出階段所生產的產品價值，包含有形的商品及無形的勞務。中間投入則是指在某產出階段，為了生產而向其他企業購買

¹ 作者為經濟部研究發展委員會專員陳彥廷。本報告係屬個人研究心得，不代表經濟部之立場。

之原料、半成品或相關服務。附加價值則是指企業雇用生產要素（勞動、土地、資本、企業經營）在中間投入上所創造之產品與服務價值，是故附加價值相當於各生產要素報酬之加總，主要包括工資、租金、利息及利潤。

由附加價值角度探討何謂「高值產業」，一般多採用「附加價值率」這項指標來衡量，計算公式為：

$$\text{附加價值率}(\%) = \text{附加價值} \div \text{產值} \times 100\%$$

然而，高附加價值率之產業是否可視為高值產業，仍有許多爭議。以服務業與製造業為例，因服務業大多使用勞動生產要素，且分工不如製造業複雜細密，中間投入比重較低，附加價值率相對較高，是否就意味著服務業具備高專業技術和高獲利呢？其實未必。因此在高值產業之認定上，附加價值率雖有參考價值，卻不能作為唯一指標。

為此，技術處委託台灣經濟研究院進行「產業附加價值指標研究」，分析毛利率、委外加工率、研發費用率及員工薪資率 4 項輔助指標（詳表 1）結果指出，企業獲利能力（毛利率）與附加價值率呈現正相關，委外加工率則與附加價值率呈現負相關，顯示企業將生產外包可能導致附加價值的流失；研發投入對附加價值的正向影響逐年降低，顯示企業投入資金進行研發，成果卻未能有效轉化為營業收入；員工薪資率則與附加價值率呈現顯著正相關，這也意味在發展高值產業時，人力資本是不可忽視的重要環節。

表 1 附加價值率輔助指標與計算公式

| 指標 | 計算公式 |
|-------|-------------------------------------------------|
| 毛利率 | $= \text{營業毛利} \div \text{營業收入} \times 100\%$ |
| 委外加工率 | $= \text{外包加工支出} \div \text{營業收入} \times 100\%$ |
| 研發費用率 | $= \text{研究發展費用} \div \text{營業收入} \times 100\%$ |
| 員工薪資率 | $= \text{員工薪資} \div \text{營業收入} \times 100\%$ |

資料來源：產業附加價值指標研究，台灣經濟研究院，經濟部技術處專案計畫，2006

參、近年來製造業附加價值率之變化

一、整體製造業附加價值率變化趨勢

依行政院主計處公布 24 中分類產業附加價值率資料（詳表 2），2006 年整體製造業附加價值率為 20.90%，其中共有金屬製品製造業、橡膠製品製造業等 14 項傳統產業及機械製造修配業、電子零組件製造業、精密光學醫療器材及鐘錶製造業 3 項高科技產業¹高於整體製造業附加價值率，而低於整體製造業附加價值率者，分別為石油及煤製品製造業（16.81%）、化學材料製造業（14.93%）、金屬基本工業（19.53%）、電力機械器材及設備製造修配業（19.41%）、運輸工具製造修配業（20.73%）、電腦通信及視聽電子產品製造業（19.16%）。

以變化趨勢觀之，2006 年整體製造業附加價值率較 2001 年下降 5.77 個百分點，以石油及煤製品製造業下降 16.28 個百分點幅度最大。下降幅度前 10 名產業中，高科技產業占 3 項，分別為運輸工具製造修配業（較 2001 年下降 10.11 個百分點）、機械設備製造修配業（較 2001 年下降 8.28 個百分點）及電子零組件製造業（較 2001 年下降 6.97 個百分點）。

就長期趨勢觀察，整體製造業附加價值率自 2001 年之 26.67% 即開始下滑，以 2003 年及 2004 年下降幅度最大，分別下降 2.3 個百分點及 3.02 個百分點，2006 年則緩步回升至 20.9%；高科技產業附加價值率亦呈現類似走勢，2004 年遽降至谷底，2005 年起逐漸回升。究其原因，電子零組件產業主要係資訊電子相關產品生命週期縮短、競爭激烈導致微利化，而中間投入指數節節攀升，產出物價指數（產品售價）卻逐年下降，致使利潤被大幅壓縮，造成附加價值呈現長期下滑現象。而電子零組件產業占製造業產值比重較大，使整體製造業附加價值率亦隨之下滑。

¹ 目前國內對於高科技產業範圍並無統一明確之定義，本文所稱高科技產業包括：1.電腦、通信及視聽電子產品製造業、2.電子零組件製造業、3.電力機械器材及設備製造修配業、4.精密、光學、醫療器材及鐘錶製造業、5.機械設備製造修配業、6.運輸工具製造修配業。

表 2 2001~2006 年 24 中分類產業附加價值率之變化

單位：%

| | 2001 年 | 2002 年 | 2003 年 | 2004 年 | 2005 年 | 2006 年 | 2006 年與 2001 年相較 |
|----------------------|--------|--------|--------|--------|--------|--------|---------------------|
| 製造業 | 26.67 | 26.09 | 23.79 | 20.77 | 20.11 | 20.90 | -5.77 |
| 石油及煤製品製造業 | 33.09 | 34.05 | 31.52 | 29.80 | 22.13 | 16.81 | -16.28 |
| 金屬製品製造業 | 34.69 | 32.47 | 29.22 | 23.58 | 25.65 | 23.55 | -11.14 |
| 橡膠製品製造業 | 39.43 | 38.11 | 30.43 | 25.83 | 28.99 | 28.92 | -10.51 |
| 運輸工具製造修配業 | 30.84 | 29.73 | 25.36 | 18.11 | 23.29 | 20.73 | -10.11 |
| 印刷及其輔助業 | 33.85 | 38.18 | 34.91 | 26.33 | 28.35 | 24.86 | -8.99 |
| 機械設備製造修配業 | 30.22 | 27.61 | 23.11 | 12.68 | 21.35 | 21.94 | -8.28 |
| 電子零組件製造業 | 28.78 | 27.51 | 25.69 | 21.56 | 23.98 | 21.81 | -6.97 |
| 其他工業製品製造業 | 33.71 | 33.01 | 30.00 | 24.24 | 27.80 | 26.93 | -6.78 |
| 塑膠製品製造業 | 29.35 | 28.88 | 24.81 | 18.65 | 23.48 | 22.92 | -6.43 |
| 化學材料製造業 | 21.15 | 20.25 | 18.19 | 19.23 | 27.45 | 14.93 | -6.22 |
| 紙漿、紙及紙製品製造業 | 26.15 | 25.08 | 23.80 | 22.05 | 22.89 | 21.26 | -4.89 |
| 非金屬礦物製品製造業 | 28.92 | 27.08 | 22.98 | 24.96 | 26.25 | 24.92 | -4.00 |
| 紡織業 | 27.16 | 26.44 | 24.51 | 23.01 | 23.45 | 23.32 | -3.84 |
| 電力機械器材及設備製 造修配業 | 22.38 | 20.06 | 18.14 | 13.63 | 19.16 | 19.41 | -2.97 |
| 食品及飲料製造業 | 26.36 | 27.60 | 26.48 | 23.91 | 22.45 | 23.83 | -2.53 |
| 菸草製造業 | 79.17 | 78.00 | 75.74 | 75.51 | 74.33 | 77.98 | -1.19 |
| 家具及裝設品製造業 | 29.89 | 32.69 | 36.53 | 29.71 | 30.67 | 29.25 | -0.64 |
| 精密、光學、醫療器材及 鐘錶製造業 | 33.62 | 32.75 | 35.37 | 31.08 | 30.45 | 33.96 | 0.34 |
| 金屬基本工業 | 18.76 | 19.60 | 18.22 | 21.78 | 18.30 | 19.53 | 0.77 |
| 電腦、通信及視聽電子產 品製造業 | 18.22 | 18.86 | 17.32 | 12.83 | 18.68 | 19.16 | 0.94 |
| 化學製品製造業 | 28.29 | 28.04 | 23.89 | 22.24 | 28.76 | 30.27 | 1.98 |
| 皮革、毛皮及其製品製造 業 | 25.89 | 25.82 | 22.11 | 20.37 | 27.61 | 29.55 | 3.66 |
| 成衣、服飾品及其他紡織 製品製造業 | 34.45 | 32.83 | 35.55 | 32.55 | 39.64 | 38.89 | 4.44 |
| 木竹製品製造業 | 22.67 | 30.29 | 29.53 | 29.80 | 32.51 | 32.85 | 10.18 |
| 高科技產業 | 25.34 | 24.68 | 22.61 | 17.50 | 22.26 | 21.28 | -4.06 |

資料來源：行政院主計處

二、中間投入成本上升，造成附加價值萎縮

2004 年可說是近來我國產業發展非常關鍵的一年。由行政院主計處公布之物價指數資料（詳表 3）可發現，2004 年整體製造業中間投入物價指數較 2003 年增加 16.39%，產出物價指數卻僅增加 7.93%，顯示中間投入物價上漲幅度高於產品售價甚多，造成利潤萎縮，其中尤以金屬基本工業 2004 年漲幅達 32.47% 影響最大，相關產業如機械設備製造修配業、運輸工具製造修配業及金屬製品製造業等亦受波及，乃因鋼鐵材料價格大漲 2 所致。2003 年 12 月起國際原油價格攀升，自每桶 30 美元飆漲至 2006 年底每桶 60 美元，亦使橡膠製品製造業、石油及煤製品製造業、塑膠製品製造業等中間投入成本增加 3，中下游業者在市場競爭激烈、價格轉嫁不易的情況下，自行吸收部分價差，導致產業附加價值率下降。

深究 2004 年原油、鋼材等原材料價格上漲對各產業之影響，從行政院主計處公布之產業關聯表可得到佐證。依台灣經濟研究院計算（詳附錄），各產業中，以使用塑膠及鋼鐵為中間投入者（如化工原料、機械、運輸工具等）受影響程度最高，其中又以鋼材替代品少、需求彈性低，其價格上漲對相關產業附加價值之壓縮，影響至深。

2 由於中國大陸等開發中國家之基礎建設需求快速成長，帶動全球金屬原料價格大幅攀升。以冷軋鋼板為例，2001 年至 2004 年價格即上漲 58.7%。汽車業部分，原材料成本佔總成本約 60%，而鈹金件又佔原材料成本約 30%。以此推估汽車成本上漲約 10.8%。自行車部分，國內目前使用材料以鋁合金（重量比例約 55 至 60%）及碳纖維為主。以鋁合金二次加工件（如擠型管、型材、鍛胚）為例，由新台幣 110~120 元/公斤持續攀升至 2007 年之新台幣 160~180 元/公斤，漲幅約達 50%，而鋁合金車架及鋁前叉等鋁合金零件成本約佔總成本 60%，因此，連帶使總成本上漲約 30%。

3 國際原油價格迄 2006 年底為止，一度高達每桶 78 美元，使輪胎最主要原料（如合成膠、碳黑）價格上漲兩成以上，天然膠則由於原產地天災及替代品原料短缺，價格上揚至少三成以上。

表3 近年製造業中間投入及產出物價指數之變化

基期：2001年=100

| | | 2001年 | 2002年 | 2003年 | 2004年 | 2005年 | 2006年 |
|------------------|------|-------|--------|--------|--------|--------|--------|
| 製造業 | 中間投入 | 100 | 101.40 | 109.64 | 127.61 | 132.08 | 144.17 |
| | 產出 | 100 | 100.18 | 103.67 | 111.89 | 112.32 | 118.33 |
| 石油及煤製品製造業 | 中間投入 | 100 | 106.55 | 126.23 | 154.60 | 204.57 | 254.14 |
| | 產出 | 100 | 98.26 | 108.52 | 120.25 | 137.61 | 162.63 |
| 金屬製品製造業 | 中間投入 | 100 | 104.80 | 117.53 | 149.08 | 155.57 | 177.13 |
| | 產出 | 100 | 101.84 | 110.86 | 126.02 | 129.73 | 135.28 |
| 橡膠製品製造業 | 中間投入 | 100 | 102.46 | 111.28 | 122.39 | 133.61 | 140.66 |
| | 產出 | 100 | 99.28 | 93.75 | 93.02 | 92.22 | 96.98 |
| 運輸工具製造修配業 | 中間投入 | 100 | 101.12 | 106.60 | 119.32 | 120.55 | 125.55 |
| | 產出 | 100 | 100.33 | 98.00 | 97.46 | 96.02 | 96.06 |
| 印刷及其輔助業 | 中間投入 | 100 | 96.20 | 100.24 | 105.51 | 103.64 | 105.26 |
| | 產出 | 100 | 97.70 | 91.88 | 86.00 | 81.91 | 80.32 |
| 機械設備製造修配業 | 中間投入 | 100 | 103.84 | 114.03 | 139.19 | 140.73 | 145.96 |
| | 產出 | 100 | 99.21 | 101.04 | 101.80 | 100.54 | 101.44 |
| 電子零組件製造業 | 中間投入 | 100 | 94.85 | 93.94 | 101.96 | 102.09 | 109.47 |
| | 產出 | 100 | 92.11 | 88.49 | 86.89 | 78.74 | 78.52 |
| 其他工業製品製造業 | 中間投入 | 100 | 100.08 | 103.43 | 115.70 | 118.87 | 127.52 |
| | 產出 | 100 | 99.46 | 98.43 | 100.36 | 101.45 | 103.78 |
| 塑膠製品製造業 | 中間投入 | 100 | 101.60 | 109.02 | 128.57 | 133.03 | 139.79 |
| | 產出 | 100 | 100.92 | 103.45 | 108.93 | 108.99 | 111.49 |
| 化學材料製造業 | 中間投入 | 100 | 103.14 | 120.44 | 151.87 | 164.86 | 185.04 |
| | 產出 | 100 | 102.72 | 119.43 | 150.19 | 159.85 | 172.89 |
| 紙漿、紙及紙製品製造業 | 中間投入 | 100 | 101.13 | 108.93 | 116.45 | 114.95 | 118.91 |
| | 產出 | 100 | 99.60 | 104.73 | 108.37 | 106.61 | 107.24 |
| 非金屬礦物製品製造業 | 中間投入 | 100 | 102.59 | 109.60 | 122.06 | 125.23 | 134.72 |
| | 產出 | 100 | 100.79 | 102.62 | 112.64 | 113.51 | 116.34 |
| 紡織業 | 中間投入 | 100 | 100.84 | 108.53 | 118.50 | 117.34 | 121.41 |
| | 產出 | 100 | 98.98 | 103.42 | 105.70 | 104.24 | 105.91 |
| 電力機械器材及設備製造修配業 | 中間投入 | 100 | 100.27 | 105.90 | 126.44 | 136.28 | 175.50 |
| | 產出 | 100 | 98.31 | 97.95 | 108.60 | 116.55 | 148.42 |
| 食品及飲料製造業 | 中間投入 | 100 | 102.73 | 109.44 | 122.02 | 119.07 | 119.40 |
| | 產出 | 100 | 106.38 | 109.32 | 115.40 | 114.52 | 115.73 |
| 菸草製造業 | 中間投入 | 100 | 99.42 | 92.67 | 94.28 | 93.69 | 95.15 |
| | 產出 | 100 | 145.80 | 146.67 | 146.67 | 146.67 | 166.90 |
| 家具及裝設品製造業 | 中間投入 | 100 | 102.85 | 109.71 | 127.72 | 131.48 | 139.72 |
| | 產出 | 100 | 101.11 | 102.38 | 107.18 | 108.82 | 110.20 |
| 精密、光學、醫療器材及鐘錶製造業 | 中間投入 | 100 | 95.98 | 96.71 | 102.32 | 101.85 | 105.46 |
| | 產出 | 100 | 96.37 | 98.19 | 95.17 | 91.97 | 93.21 |
| 金屬基本工業 | 中間投入 | 100 | 108.08 | 128.73 | 170.53 | 173.89 | 194.93 |
| | 產出 | 100 | 110.31 | 129.42 | 175.65 | 180.89 | 204.76 |
| 電腦、通信及視聽電子產品製造業 | 中間投入 | 100 | 94.11 | 90.37 | 90.75 | 85.09 | 84.57 |
| | 產出 | 100 | 94.94 | 85.00 | 77.60 | 68.63 | 63.18 |
| 化學製品製造業 | 中間投入 | 100 | 100.42 | 106.58 | 114.24 | 116.85 | 123.47 |
| | 產出 | 100 | 98.56 | 98.89 | 98.02 | 100.53 | 102.35 |
| 皮革、毛皮及其製品製造業 | 中間投入 | 100 | 97.26 | 100.85 | 103.89 | 101.45 | 104.69 |
| | 產出 | 100 | 96.66 | 96.59 | 99.15 | 100.21 | 102.87 |
| 成衣、服飾品及其他紡織製品製造業 | 中間投入 | 100 | 99.78 | 101.80 | 107.80 | 107.51 | 109.37 |
| | 產出 | 100 | 93.36 | 97.82 | 94.71 | 91.36 | 91.62 |
| 木竹製品製造業 | 中間投入 | 100 | 101.97 | 106.44 | 118.13 | 118.79 | 123.72 |
| | 產出 | 100 | 103.95 | 112.75 | 115.92 | 114.26 | 118.20 |

資料來源：行政院主計處

觀察個別產業中間投入及產出物價變化趨勢，可歸納為以下四類：

(一) 中間投入價格上漲幅度高於產品售價上漲幅度：

石油及煤製品製造業、金屬製品製造業、機械設備製造修配業等使用石油、鋼材等原物料作為中間投入的產業屬之，其中石油及煤製品製造業 2006 年中間投入物價指數竟高達 254.14，較 2001 年翻漲 1 倍以上，而產品售價僅成長 62.63%，附加價值率下降 16.28 個百分點；而主要使用鋼材為中間投入的機械設備製造修配業，2006 年中間投入物價指數亦高達 125.55，產出物價指數則在 100~101 之間微幅波動，附加價值率較 2001 年下降 8.28 個百分點。

(二) 中間投入價格上漲，產品售價卻連年下滑：

以電子零組件製造業、精密光學醫療器材及鐘錶製造業等產品同質性高、廠商競爭激烈，關鍵技術卻握於國際大廠之手的產業屬之，2006 年電子零組件產業產出物價指數持續下跌至 78.52，中間投入物價指數卻持續上升至 109.47，附加價值率較 2001 年下降 6.97 個百分點。

(三) 產品售價下跌幅度大於中間投入價格下跌幅度：

電腦、通信及視聽電子產品製造業屬之，該產業廠商不但以代工型態為主，國際前十大品牌客戶集中度，更高達 9 成以上，近年國際品牌廠商價格競爭愈趨激烈，我國廠商又削價爭取代工訂單，致使 2006 年中間投入物價指數跌至 84.57，產出物價指數僅存 63.18，而附加價值率本就不高，2001 年僅 18.22%，2004 年下跌至 12.83%，2006 年則回升至 19.16%。

(四) 中間投入價格下跌，產品售價上漲：

菸草製造業屬之，2006 年中間投入物價指數為 95.15，產出物價指數則上升至 166.90，附加價值率自 2001 年的 79.17% 微幅下降至 2006 年的 77.98%。

三、我國廠商因應之道：提升生產效率

面對中間投入成本上漲、利潤被壓縮的艱困情勢，我國廠商以擴大產量、提高生產效率作為因應，生產力持續提升，2006年整體製造業勞動生產力指數較2001年成長34.47%，其中又以電子零組件製造業成長最為顯著，短短5年間成長86.98%，精密、光學、醫療器材及鐘錶製造業也成長了74.33%（詳表4），顯示近年來我國製造業附加價值率雖有下降，但產能擴增及生產效率提升，依然是我國廠商維持利潤的重要途徑。

表4 2001~2006年24中分類產業勞動生產力指數

基期：2001年=100

| | 2001 年 | 2002 年 | 2003 年 | 2004 年 | 2005 年 | 2006 年 |
|------------------|-----------|-----------|-----------|-----------|-----------|-----------|
| 製造業 | 100 | 109.55 | 115.34 | 122.13 | 128.50 | 134.47 |
| 電子零組件製造業 | 100 | 124.40 | 136.29 | 149.90 | 166.62 | 186.98 |
| 精密、光學、醫療器材及鐘錶製造業 | 100 | 116.52 | 129.03 | 162.86 | 163.68 | 174.33 |
| 石油及煤製品製造業 | 100 | 116.13 | 137.04 | 157.03 | 161.80 | 159.34 |
| 運輸工具製造修配業 | 100 | 115.62 | 122.01 | 134.21 | 140.83 | 129.95 |
| 橡膠製品製造業 | 100 | 113.03 | 123.83 | 132.74 | 131.79 | 129.64 |
| 電力機械器材及設備製造修配業 | 100 | 116.28 | 121.99 | 131.30 | 128.80 | 123.44 |
| 化學材料製造業 | 100 | 109.56 | 117.09 | 121.39 | 124.18 | 122.72 |
| 機械設備製造修配業 | 100 | 105.76 | 108.41 | 118.00 | 118.72 | 118.44 |
| 印刷及其輔助業 | 100 | 98.79 | 108.15 | 114.44 | 123.49 | 118.08 |
| 金屬基本工業 | 100 | 110.85 | 113.24 | 115.55 | 108.79 | 112.85 |
| 化學製品製造業 | 100 | 102.05 | 110.54 | 112.00 | 107.02 | 107.97 |
| 其他工業製品製造業 | 100 | 104.24 | 108.35 | 106.03 | 111.43 | 107.09 |
| 皮革、毛皮及其製品製造業 | 100 | 116.16 | 116.03 | 115.78 | 116.59 | 107.00 |
| 非金屬礦物製品製造業 | 100 | 103.58 | 105.19 | 110.23 | 107.60 | 106.65 |
| 紙漿、紙及紙製品製造業 | 100 | 105.14 | 110.84 | 112.21 | 112.56 | 105.05 |
| 電腦、通信及視聽電子產品製造業 | 100 | 97.60 | 101.64 | 93.77 | 100.52 | 104.75 |
| 金屬製品製造業 | 100 | 104.17 | 99.27 | 102.69 | 101.09 | 102.66 |
| 塑膠製品製造業 | 100 | 106.22 | 105.89 | 104.53 | 101.54 | 97.54 |
| 菸草製造業 | 100 | 98.73 | 108.55 | 86.95 | 91.64 | 88.50 |
| 紡織業 | 100 | 98.45 | 92.57 | 90.47 | 86.33 | 86.35 |
| 家具及裝設品製造業 | 100 | 86.99 | 79.87 | 81.99 | 85.22 | 85.77 |
| 食品及飲料製造業 | 100 | 91.58 | 86.21 | 83.05 | 83.19 | 83.02 |
| 成衣、服飾品及其他紡織製品製造業 | 100 | 96.57 | 91.37 | 85.33 | 79.04 | 75.37 |
| 木竹製品製造業 | 100 | 90.64 | 76.04 | 69.36 | 64.48 | 67.72 |

資料來源：行政院主計處

⁴ 勞動生產力係指在單位時間內，每一勞工所能生產之產量。

值得注意的是，電腦、通信及視聽電子產品製造業勞動生產力指數自 2001 年起開始下滑，2004 年降至 93.77，與「台灣接單、海外生產」模式的發展歷程不謀而合。依統計處公布「我國外銷訂單海外生產比重」數據，資訊通信及電機產品海外生產比重 2004 年已達 39.81% 及 60.71%，2006 年持續上升至 52.65% 及 76.48%（詳表 5），為全產業之冠。在「台灣接單、海外生產」模式已成為趨勢下，電腦、通信及視聽電子產品製造業勞動生產力指數 2005 年卻開始緩步回升（100.52），2006 年持續上揚至 104.75，顯示在壓低勞動生產成本以維持利潤的營運模式外移之後，國內新產品之開發與產能效率提升效果已逐漸顯現。2005 年起，機械設備製造修配業、電力機械器材及設備製造修配業、精密、光學、醫療器材及鐘錶製造業與電腦、通信及視聽電子產品製造業附加價值率皆由 2004 年的谷底緩步回升。

表 5 近年我國外銷訂單海外生產比重

單位：%

| 貨品類別 | 2001 年 | 2002 年 | 2003 年 | 2004 年 | 2005 年 | 2006 年 |
|-------|--------|--------|--------|--------|--------|--------|
| 合計 | 16.69 | 19.28 | 24.03 | 32.12 | 36.90 | 42.31 |
| 動植物 | 6.76 | 3.27 | 6.36 | 7.77 | 10.29 | 8.82 |
| 調製食品 | 4.69 | 7.00 | 7.99 | 9.92 | 8.49 | 1.65 |
| 化學品 | 1.84 | 1.91 | 2.96 | 20.21 | 27.55 | 32.93 |
| 塑膠橡膠 | 12.84 | 9.65 | 9.83 | 12.84 | 15.69 | 15.56 |
| 皮革毛皮 | 31.86 | 26.16 | 21.13 | 27.94 | 27.82 | 21.69 |
| 木材木製品 | 20.10 | 21.77 | 26.32 | 14.35 | 11.23 | 11.49 |
| 紡織品 | 13.76 | 13.97 | 17.06 | 18.97 | 20.21 | 21.21 |
| 鞋帽傘 | 37.33 | 36.47 | 31.99 | 19.40 | 25.70 | 30.97 |
| 石料 | 11.43 | 11.13 | 4.94 | 4.21 | 7.19 | 5.43 |
| 基本金屬 | 7.32 | 8.85 | 8.17 | 11.76 | 15.49 | 13.80 |
| 電子產品 | 13.34 | 15.09 | 20.11 | 29.55 | 37.05 | 36.02 |
| 機械 | 16.42 | 15.23 | 10.01 | 25.39 | 31.30 | 27.54 |
| 電機產品 | 24.99 | 31.41 | 34.93 | 39.81 | 48.10 | 52.65 |
| 資訊通信 | 25.93 | 34.29 | 45.41 | 60.71 | 73.01 | 76.48 |
| 家用電器 | 31.57 | 20.35 | 24.48 | 30.82 | 35.43 | 27.76 |
| 運輸工具 | 5.70 | 6.28 | 4.43 | 5.67 | 5.82 | 6.38 |
| 精密儀器 | 34.85 | 32.40 | 46.21 | 39.40 | 46.79 | 47.76 |
| 家具 | 34.93 | 30.25 | 36.67 | 40.47 | 41.94 | 35.39 |
| 玩具體育 | 21.38 | 31.50 | 32.45 | 34.55 | 34.48 | 41.24 |
| 其他 | 17.28 | 19.22 | 27.14 | 36.09 | 42.33 | 44.35 |

資料來源：本部統計處

若將我國資通訊相關產品海外生產比重與產業附加價值率數據對照（詳表 6），可發現海外生產比重以 2004 年上升幅度最為明顯，整體外銷訂單海外生產比重 2004 年為 32.12%，較 2003 年之 24.03% 上升 8.09 個百分點；資訊通信產品 2004 年海外生產比重為 60.71%，較 2003 年上升 15.3 個百分點。而相關產業附加價值率也在 2004 年跌幅最深，整體製造業附加價值率 2004 年較 2003 年下降 3.02 個百分點，電子零組件製造業下降 4.13 個百分點，電腦通信及視聽電子產品製造業也下降了 4.49 個百分點，顯示在中間投入價格上漲之外，企業將生產委外亦造成了附加價值的流失。所幸在 2004 年之後，海外生產比重雖持續揚升，相關產業附加價值率卻未繼續下降，出現緩步回升的態勢，顯示我國正逐漸從生產價值鏈外移、產業空洞化的疑慮中脫離。

表 6 我國產品外銷訂單海外生產比重與產業附加價值率之比較

單位：%

| | 2001 | 2002 | 2003 | 2004 | 2005 | 2006 |
|-----------------------|-------|-------|-------|-------|-------|-------|
| 我國產品外銷訂單海外生產比重 | | | | | | |
| 合計 | 16.69 | 19.28 | 24.03 | 32.12 | 36.90 | 42.31 |
| 電子產品 | 13.34 | 15.09 | 20.11 | 29.55 | 37.05 | 36.02 |
| 電機產品 | 24.99 | 31.41 | 34.93 | 39.81 | 48.10 | 52.65 |
| 資訊通信 | 25.93 | 34.29 | 45.41 | 60.71 | 73.01 | 76.48 |
| 精密儀器 | 34.85 | 32.40 | 46.21 | 39.40 | 46.79 | 47.76 |
| 我國產業附加價值率 | | | | | | |
| 製造業合計 | 26.67 | 26.09 | 23.79 | 20.77 | 20.11 | 20.90 |
| 電子零組件製造業 | 28.78 | 27.51 | 25.69 | 21.56 | 23.98 | 21.81 |
| 電力機械器材及設備製造修配業 | 22.38 | 20.06 | 18.14 | 13.63 | 19.16 | 19.41 |
| 精密光學醫療器材及鐘錶製造業 | 33.62 | 32.75 | 35.37 | 31.08 | 30.45 | 33.96 |
| 電腦通信及視聽電子產品製造業 | 18.22 | 18.86 | 17.32 | 12.83 | 18.68 | 19.16 |

資料來源：行政院主計處、本部統計處

四、營業利益率並未衰退

此外，從相關產業上市公司發布之營業利益率⁵統計資料（詳表 7）可發現，2001~2007 年（1~9 月）大致維持在 6%~8% 之間，2004 年無論整體產業或電機機械、電子工業類，營業利益率甚至高於其他年度，與近年附加價值率之走勢並無明顯相關性，此或許與上市公司一般之經營體質較佳、規模較大、經營實績較好，但多數未上市之中

⁵ 營業利益率=（營業毛利－營業費用）/營業收入×100%

小企業則無法得知其營業利益率有關，因此單從附加價值率之變化，尚無法斷定產業競爭力之強弱，須佐以其他指標，綜合解讀。

表 7 歷年上市公司營業利益率

單位：%

| | 整體產業 | 電機機械類 | 電子工業類 |
|----------------|-------|-------|-------|
| 2001 年 | 3.72 | 4.33 | 5.59 |
| 2002 年 | 5.35 | 7.75 | 7.87 |
| 2003 年 | 8.17 | 8.00 | 7.48 |
| 2004 年 | 10.25 | 8.74 | 8.58 |
| 2005 年 | 7.04 | 7.35 | 6.27 |
| 2006 年 | 6.92 | 7.00 | 7.39 |
| 2007 年 (1~9 月) | 8.67 | 7.47 | 7.31 |

資料來源：台灣證券交易所。

註：2007 年起，上市公司產業類別依行政院主計處「中華民國行業標準分類」第 8 次修訂，將電子工業範圍重新定義並細分為：半導體業、電腦及週邊設備業、光電業、通信網路業、電子零組件業、電子通路業、資訊服務業、其他電子業。

五、與亞洲鄰近國家之國際比較

觀察日、韓等國 2001~2005 年產業附加價值率，並與台灣產業附加價值率長期走勢比較（詳表 8），日、韓之製造業、電力機械器材及設備製造修配業等之附加價值率雖有微幅下降，但下降程度不若我國明顯，此是否意味著我國相關產業之競爭力在這段期間因為產業發生結構性的轉變，致競爭力下降，或只是因為產業特性、產業附加價值及 Business Model 不同所致，仍需要未來進一步之探討。

肆、結論

由產業附加價值角度探討何謂「高值產業」，一般多採用「附加價值率」這項指標來衡量。然而，高附加價值率之產業是否可視為高值產業，高科技產業是否等同於高附加價值產業，仍有許多爭議。而單從附加價值率之變化，亦無法斷定產業競爭力之強弱，須佐以其他指標，綜合解讀。

觀察 2001 年以來我國製造業附加價值率之變化趨勢，可發現 2004 年鋼材、原油等原物料價格上漲，確實對機械設備、石油煤製品等相關產業附加價值造成衝擊。電子零組件、電腦、通信及視聽電子產品等產業則因為「台灣接单、海外生產」模式逐漸成形，加上無法握有價格主導權，為有效降低勞動成本，將生產委外造成附加價值

流失。面對原物料價格居高不下、中間投入成本劇增，末端產品價格轉嫁不易之情形，如何掌握關鍵技術和經營自有品牌，並進行有效之市場區隔，甚至提高零售端通路行銷之實力，將倍顯重要，然上述營運策略並非一蹴可幾。而這也意味著，擴充產能、提升生產效率以掌握供應鏈強大之運籌供應能力，是我國廠商面對國際競爭及政經情勢演變所走出的獨特道路，而持續發掘具高附加價值之新興產業，導引廠商將自有品牌打入大型新興市場，來提高整體產業之附加價值率，將是我國產業政策具體可行的方向。在經歷 2004 年的谷底之後，2005 年起我國製造業附加價值率開始緩步上升，顯示這項政策努力已逐漸展現成果。

表 8 歷年台日韓產業附加價值率之變化

單位：%

| | 2001 年 | 2002 年 | 2003 年 | 2004 年 | 2005 年 |
|----------------|--------|--------|--------|--------|--------|
| 日本 | | | | | |
| 製造業 | 36.05 | 36.55 | 36.55 | 35.77 | 34.20 |
| 機械設備製造修配業 | 39.86 | 39.48 | 40.53 | 39.43 | 37.47 |
| 電力機械器材及設備製造修配業 | 33.37 | 34.98 | 36.51 | 36.72 | 36.25 |
| 運輸工具製造修配業 | 26.49 | 29.01 | 27.27 | 26.71 | 25.86 |
| 精密器械 | 44.80 | 43.87 | 43.03 | 43.88 | 44.91 |
| 韓國 | | | | | |
| 製造業 | 24.1 | 24.3 | 23.9 | 23.7 | 22.6 |
| 機械及電腦電力設備 | 26.4 | 26.4 | 26.0 | 26.8 | 26.0 |
| 運輸工具 | 22.5 | 21.5 | 21.2 | 20.3 | 19.2 |
| 台灣 | | | | | |
| 製造業 | 26.67 | 26.09 | 23.79 | 20.77 | 20.11 |
| 機械設備製造修配業 | 30.22 | 27.61 | 23.11 | 12.68 | 21.35 |
| 運輸工具製造修配業 | 30.84 | 29.73 | 25.36 | 18.11 | 23.29 |
| 電子零組件製造業 | 28.78 | 27.51 | 25.69 | 21.56 | 23.98 |
| 電力機械器材及設備製造修配業 | 22.38 | 20.06 | 18.14 | 13.63 | 19.16 |
| 精密光學醫療器材及鐘錶製造業 | 33.62 | 32.75 | 35.37 | 31.08 | 30.45 |
| 電腦通信及視聽電子產品製造業 | 18.22 | 18.86 | 17.32 | 12.83 | 18.68 |

資料來源：日本總務廳、韓國統計廳統計