

批發、零售及餐飲業經營實況調查報告

民國 106 年

Trade and Food Services Operations Surveys

2017

經濟部統計處 編印

Department of Statistics, Ministry of Economic Affairs

中華民國 106 年 10 月出版

October 2017

目 錄

第壹章、調查概要	(1)
第貳章、提要分析	(5)
壹、批發業	(5)
一、營業收入	(5)
二、銷售對象及商品結構	(6)
三、商品進貨來源	(7)
四、經營困境	(7)
貳、零售業	(9)
一、營業收入	(9)
二、銷售對象及商品結構	(10)
三、商品銷售管道	(12)
四、收款方式	(12)
五、商品進貨來源	(13)
六、經營困境	(14)
七、未來經營策略	(15)
參、餐飲業	(17)
一、營業收入	(17)
二、原物料及食材供應來源	(18)
三、展店意願及地點	(19)
四、經營困境與營運發展計畫	(20)
五、經營型態	(22)
第參章、統計結果表	
表 1 批發業之商品銷售對象	1
表 2 批發業之商品進貨總額及來源	3
表 3 批發業之各類商品銷售比率	5
表 4 批發業在經營上遭遇的困境	7
表 5 批發業的經營型態	9
表 6 零售業各項營業收入分配比	11
表 7 零售業之商品銷售管道	12
表 8 零售業之售貨收款方式	13
表 9 零售業之商品進貨總額及來源	14
表 10 零售業之各類商品銷售比率	16
表 11 零售業在經營上遭遇的困境	18

表 12	零售業未來經營策略.....	19
表 13	零售業之營業據點占比.....	21
表 14	餐飲業之營業收入結構.....	22
表 15	餐飲業之售貨收款方式.....	23
表 16	餐飲業之原物料及食材供應來源.....	24
表 17	餐飲業有無提供各項服務.....	26
表 18	餐飲業在經營上遭遇的困境.....	27
表 19	餐飲業的營運發展計畫.....	29
表 20	餐飲業之營業據點占比.....	30
表 21	餐飲業未來是否有展店計畫.....	31
表 22	餐飲業展店位置優先考量因素.....	32
表 23	餐飲業的經營型態.....	33

附錄、批發、零售及餐飲業經營實況調查表

第壹章、調查概要

一、調查依據

依據統計法第 3 條及統計法施行細則第 36、37 條之規定辦理。

二、調查目的

為了解國內批發、零售及餐飲業業者之營運變動，蒐集全年損益、固定資產增購、存貨等資料，以供政府釐訂經濟決策及施政之參據。

三、調查範圍

凡在台閩地區從事批發業、零售業及餐飲業之公民營企業均屬本調查範圍。

四、調查對象

凡調查範圍內，從事商業交易活動之公司行號，且設有固定營業場所之企業單位，均列為本調查之對象。

五、調查項目

- (一)全年營收。
- (二)商品銷售對象。
- (三)商品進貨金額及來源。
- (四)電子商務交易概況。
- (五)營業收入項目分配比。
- (六)各類商品銷售比率。
- (七)原物料及燃料耗用金額。
- (八)原物料及食材供應來源。
- (九)售貨收款方式之營業收入分配比。
- (十)營業據點家數及展店情形。
- (十一)公司經營上遭遇的困難。
- (十二)公司未來經營策略。
- (十三)公司目前營運發展計畫。

(2)

(十四)公司基本資料。

六、調查表式

根據上列調查項目，擬定「批發業經營實況調查表」、「零售業經營實況調查表」及「餐飲業經營實況調查表」3種。

七、調查資料時期與實施期間

(一)調查資料標準時期：以調查年12月底為調查標準日，凡屬靜態資料均以標準日為準，動態資料則以1月1日至12月31日合計數為準。

(二)調查實施期間：自調查年5月15日至7月15日止。

八、抽樣設計與調查方法

(一)抽樣設計：以行政院主計總處工商及服務業普查綜合資料檔之公民營企業資料為抽樣母體，按「中華民國行業標準分類」將其分類至第4位數之細業別，以全年營業收入為基準，各業均採分業截斷抽樣法，抽出樣本約3,400家。

(二)調查方法：採通訊調查方式辦理，傳真、網路調查為輔。

九、資料處理方法

回收之調查表先以人工逐項審核，再以電腦檢誤，俟原始資料無誤後，始進行母體統計值推計，編製統計結果表。

十、資料統計方法

以「樣本屬性分類」、「基準環比連鎖推估法」及「百分比分析法」為統計工具。

(一)樣本屬性分類：依受查廠商所從事之最主要經濟活動屬性，按「中華民國行業標準分類」將其分類至第3位數之小業別。

(二)基準環比連鎖推估法：

即以相同樣本特徵值之變動比率，乘以母體特徵值估計值，即得當年之母體估計值。

其公式如下：

$${}_tY_i = {}_{t-1}Y_i \times \frac{{}_tS_i}{{}_{t-1}S_i}$$

- ${}_tY_i$ ：第 i 中業第 t 年特徵值推估值
 ${}_{t-1}Y_i$ ：第 i 中業第 t-1 年特徵值推估值
 ${}_tS_i$ ：第 i 中業第 t 年相同樣本特徵值
 ${}_{t-1}S_i$ ：第 i 中業第 t-1 年相同樣本特徵值

(三)百分比分析法：

調查項目之選項的家數百分比係以選取該問項之樣本家數除以回答該題之全部有效家數後，再乘以 100% 得之。

十一、調查結果報告

編製「批發、零售及餐飲業經營實況調查報告」（僅出版電子書）。

十二、辦理機關

經濟部統計處。

十三、調查工作進度

- (一)調查規劃設計：調查年 4 月 30 日前完成。
(二)調查、審核及複審：調查年 5 月 15 日至 7 月 30 日止。
(三)資料處理統計：調查年 8 月 1 日至 10 月 15 日止。

十四、調查回收情形

本項調查有效調查家數 3,400 家，實際回收樣本為 3,326 家，回表率為 97.8%。

第貳章、提要分析

為瞭解國內批發、零售及餐飲業業者目前經營實況，供政府釐訂經濟決策及編算國民所得統計，本處於 106 年 5 月辦理「批發、零售及餐飲業經營實況調查」，有效調查家數計 3,400 家，實際回收樣本為 3,326 家，回表率 97.8%。茲將調查統計結果分述如次：

壹、批發業

一、營業收入

▲105 年批發業營業收入 9 兆 5,451 億元，較 104 年減少 1.9%

全球景氣成長步調滯緩，國際貿易表現平疲，原物料價格下跌，105 年批發業營業收入為 9 兆 5,451 億元，較 104 年減少 1.9%，連續二年負成長，其中機械器具批發業因來自日本的液晶電視及筆電等採購代理業務縮減，以及記憶體、面板等電子零組件需求疲弱，年減 3.4%，建材批發業因 105 年鋼品平均價格較上年下滑，致金屬建材買氣觀望，年減 4.8%，布疋及服飾品批發業因外銷疲軟而年減 4.4%。

近年批發業營業收入概況

單位：億元；%

	103 年	104 年	105 年	105 年	
				結構比	年增率
批發業	101,173	97,258	95,451	100.0	-1.9
機械器具批發業	41,731	39,551	38,201	40.0	-3.4
食品、飲料及菸草製品批發業	9,136	8,950	9,144	9.6	2.2
家庭器具及用品批發業	7,949	7,981	7,762	8.1	-2.7
建材批發業	8,449	7,679	7,308	7.7	-4.8
汽機車及其零配件、用品批發業	6,122	6,028	6,326	6.6	4.9
綜合商品批發業	6,379	6,165	6,136	6.4	-0.5
布疋及服飾品批發業	5,377	5,440	5,198	5.4	-4.4
藥品及化粧品批發業	3,976	4,102	4,261	4.5	3.9
化學原料及其製品批發業	4,369	4,075	3,932	4.1	-3.5
文教、育樂用品批發業	3,171	3,223	3,291	3.4	2.1
燃料批發業	1,076	772	687	0.7	-11.0
農產原料及活動物批發業	712	691	691	0.7	0.1
商品經紀業	558	558	524	0.5	-6.2
其他專賣批發業	2,170	2,044	1,988	2.1	-2.7

(6)

二、銷售對象及商品結構

▲105年批發業以內銷為主，較104年減少0.8個百分點

105年批發業營業收入9兆5,451億元，其中內銷合計占64.6%，較104年減少0.8個百分點，以「貿易、批發及零售商」占44.7%為主要銷售對象，較104年增加2.5個百分點，「製造工廠」占8.2%，「政府及一般民眾」占6.6%；外銷比重則占35.4%，較104年增加1.2個百分點，以銷往「中國大陸」占21.3%為主，較104年增加2.5個百分點，銷往「美國」占4.2%次之，銷往「東南亞」則占3.3%。

按行業別觀察，營業額占比4成之機械器具批發業外銷占比最高，為55.8%，外銷地區以「中國大陸」占46.3%最多，藥品醫療用品及化粧品批發業則以內銷為主，比重達98.9%，以售予「貿易、批發及零售商」及「政府、一般民眾」各占48.6%最多。

批發業銷售總額—按內外銷比重

單位：億元；%

	營業收入		
		內銷比重	外銷比重
101年	98,330	65.5	34.5
102年	99,042	66.5	33.5
103年	101,173	65.3	34.7
104年	97,258	65.8	34.2
105年	95,451	64.6	35.4

批發業銷售對象—內外銷流向

單位：%

	合計	內銷					外銷						
		小計	母公司或關係企業	製造工廠	貿易、批發、零售商	政府、一般民眾	小計	中國大陸(含港澳)	日本	東南亞	歐洲	美國	其他地區
104年	100.0	65.8	4.2	10.9	42.2	8.5	34.2	18.8	2.3	3.9	2.8	4.3	2.1
105年	100.0	64.6	5.1	8.2	44.7	6.6	35.4	21.3	2.3	3.3	2.1	4.2	2.3

▲105年批發業業之商品銷售結構以資通訊產品及機械器具為主

105年批發業商品銷售結構以資通訊產品及機械器具比重最高，占38.8%，其中電子零組件產品即占24.5%，顯示電子零組件產品銷售情形對批發業營業額有顯著影響，其次為建築材料（占8.2%），汽機車及零件（占7.4%）居第三。

105 年批發業商品銷售結構

	合計	資通訊 產品及 機械器具			建築 材料	食品	汽機車 及零件	紡織、成 衣及個 人用品	其他
		電子 零組件	其他						
104 年	100.0	40.3	25.1	15.2	7.8	7.7	7.7	6.1	30.4
105 年	100.0	38.8	24.5	14.3	8.2	6.9	7.4	5.9	32.8

三、商品進貨來源

▲105 年批發業進貨以海外採購為主，以來自日本最多

105 年批發業國內採購占進貨額 46.1%，較 104 年減 3.7 個百分點，其中購自貿易、批發、零售商之比率占 18.7%，向製造業工廠進貨者占 13.8%，分別較 104 年減 3.6 及 1.2 個百分點。

向海外採購之進貨來源以日本最高，占總進貨 13.3%，較 104 年增加 0.5 個百分點，中國大陸（含港澳）占 11.8% 次之，較 104 年減少 1.4 個百分點，其餘依序為：東南亞（占 8.6%）、美國（占 6.4%）、歐洲（占 5.5%）。

105 年批發業商品進貨來源

單位：%

	合計	國內採購					海外採購						
		小計	母公司 或關係 企業	製造 工廠	貿易、 批發、 零售商	其他	小計	中國大 陸(含 港澳)	日本	東南 亞	歐洲	美國	其他 地區
104 年	100.0	49.8	11.2	15.0	22.3	1.4	50.2	13.2	12.8	6.0	5.8	4.6	7.8
105 年	100.0	46.1	12.5	13.8	18.7	1.2	53.9	11.8	13.3	8.6	5.5	6.4	8.2

四、經營困境

▲批發業者經營上遭遇的困境（複選），主要為「競爭激烈，利潤縮小」占近 7 成

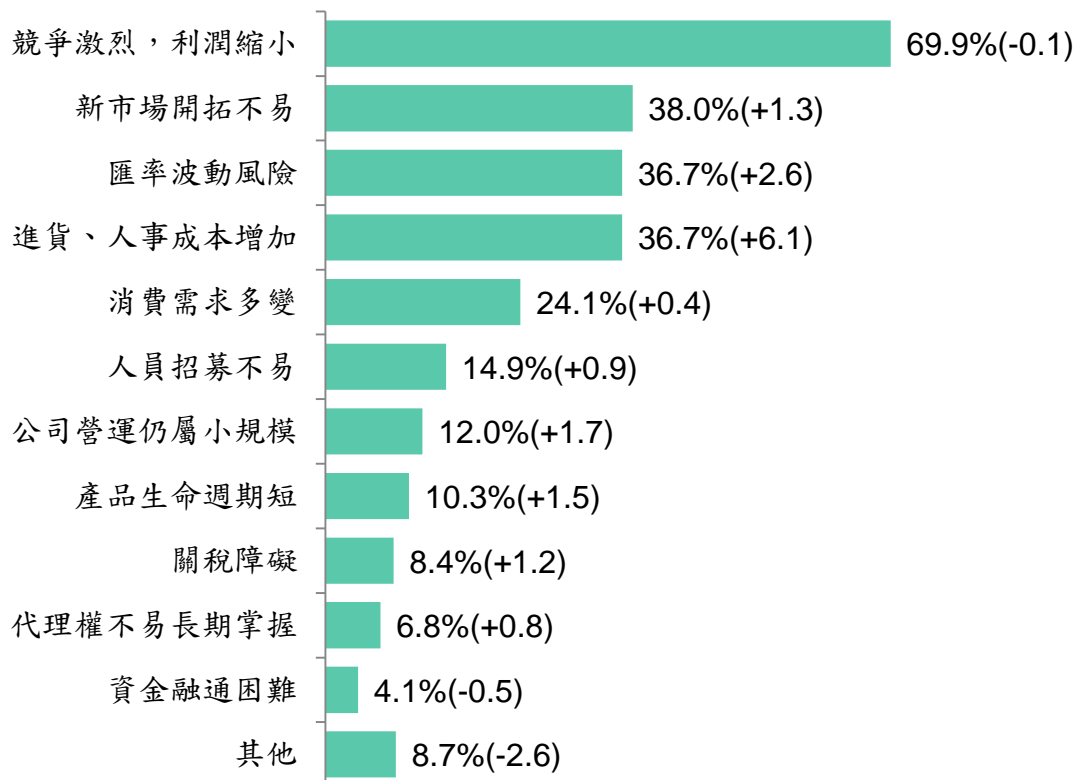
批發業者經營上遭遇的困境，主要為「競爭激烈，利潤縮小」占近 7 成最高，「新市場開拓不易」占 38.0% 次之，「匯率波動風險」及「進貨、人事成本增加」各占 36.7% 再次之，其餘比率高於 1 成者依序為：「消費需求多變」占 24.1%，「人員招募不易」占 14.9%，「公司營運仍屬小規模」占 12.0%，「產品生命週期短」占 10.3%。

與 105 年調查結果相比，由於基本工資上漲，認為「進貨、人事成本增加」

(8)

之比率增加 6.1 個百分點最多。

批發業經營上遭遇的困境 (複選)



() 表示較上年增減百分點

貳、零售業

一、營業收入

▲105年零售業營業收入達4兆968億元，較104年增加1.9%

105年零售業營業收入為4兆968億元，較104年增加1.9%，其中汽機車及其零配件用品零售業因舊換新補貼政策激勵，年增5.4%，高於其他各業別；無店面零售業因網路購物普及商品品項擴充，年增5.1%；綜合商品零售業年增4.7%，主因百貨公司引進新櫃及新店開幕、超級市場及便利商店積極展店並強化生鮮蔬果販售，加上量販店因展店及自有品牌商品熱賣所致；藥品、醫療用品及化粧品零售業因高齡化商機持續發酵及美容保健商品熱銷，年增4.2%；另家庭器具及用品零售業年減4.8%，主因陸客來台人數逐漸縮減，影響精品、珠寶及鐘錶買氣所致；燃料零售業則因油價較104年下滑，年減5.6%。

近年零售業營業收入概況

單位：億元；%

	103年	104年	105年		
			結構比	年增率	
零售業	40,074	40,203	40,968	100.0	1.9
綜合商品零售業	11,065	11,510	12,047	29.4	4.7
百貨公司	3,061	3,189	3,331	8.1	4.5
超級市場	1,672	1,804	1,973	4.8	9.3
便利商店	2,892	2,950	3,088	7.5	4.7
量販店	1,758	1,830	1,913	4.7	4.6
其他	1,682	1,737	1,741	4.3	0.3
汽機車及其零配件用品零售業	5,757	5,825	6,141	15.0	5.4
食品、飲料及菸草製品零售業	4,614	4,737	4,812	11.7	1.6
資通訊及家電設備零售業	3,599	3,605	3,553	8.7	-1.5
家庭器具及用品零售業	3,181	3,170	3,016	7.4	-4.8
布疋及服飾品零售業	2,758	2,798	2,856	7.0	2.1
無店面零售業	2,058	2,167	2,279	5.6	5.1
燃料零售業	3,031	2,306	2,176	5.3	-5.6
藥品、醫療用品及化粧品零售業	1,829	1,883	1,962	4.8	4.2
文教、育樂用品零售業	1,126	1,149	1,119	2.7	-2.6
建材零售業	536	527	513	1.3	-2.8
其他專賣零售業	521	527	495	1.2	-6.0

(10)

二、銷售對象及商品結構

▲105年零售業營業收入主要來自商品銷售收入(含上櫃抽成收入)

105年零售業營業收入項目，以商品銷售收入(含上櫃抽成收入)占總收入96.7%最多，其餘項目占比均不及2%。按各業觀察，各業別均逾9成營收來自商品銷售收入(含上櫃抽成收入)。

105年零售業營業收入項目分配

單位：%

	合計	商品銷售收入 (含上櫃抽成收入)	手續費 (服務) 收入	餐飲供 應收入	租金 收入	佣金 收入	其他 收入
零售業	100.0	96.7	0.8	0.2	0.4	0.7	1.2
綜合商品零售業	100.0	96.5	0.4	0.7	0.8	0.8	0.8
百貨公司業	100.0	94.7	0.1	1.6	1.9	0.0	1.6
超級市場業	100.0	98.9	0.0	0.8	0.2	0.0	0.1
連鎖式便利商店業	100.0	94.9	1.4	0.0	0.0	3.1	0.6
零售式量販業	100.0	97.6	0.0	0.0	1.2	0.0	1.2
其他綜合商品零售業	100.0	98.7	0.4	0.6	0.2	0.0	0.2
食品飲料及菸草製品零售業	100.0	99.5	0.1	0.2	0.1	0.0	0.1
布疋及服飾品零售業	100.0	99.9	0.0	0.0	0.0	0.0	0.0
家庭器具及用品零售業	100.0	98.5	0.1	0.0	0.3	0.1	1.0
藥品醫療用品及化粧品零售業	100.0	96.6	0.2	0.1	0.8	2.1	0.2
文教育樂用品零售業	100.0	94.9	3.1	0.0	0.7	0.1	1.2
建材零售業	100.0	99.5	0.0	0.0	0.4	0.0	0.0
燃料零售業	100.0	95.2	0.1	0.0	0.0	0.0	4.7
資通訊及家電設備零售業	100.0	96.0	0.1	0.0	0.0	3.3	0.5
汽機車及其零配件用品零售業	100.0	94.3	2.1	0.0	0.5	0.2	2.9
無店面零售業	100.0	95.2	3.8	0.0	0.0	0.4	0.7
其他專賣零售業	100.0	93.9	1.2	0.2	1.2	0.1	3.4

▲105年零售業銷售商品以食品類最多

105年零售業之商品銷售結構，以食品類占比為18.2%居首位，其餘占1成以上者依序為：家庭器具類占17.0%、汽機車及零件占15.2%、衣著及服飾配件

占 12.5%。

綜合商品零售業之百貨公司，因面對競爭積極進行櫃位調整與改裝，並強化娛樂休閒餐飲功能，其銷售商品以衣著及服飾配件（占 39.3%）為主，惟較上年減少 1.1 個百分點，家庭器具（占 18.7%）次之，藥品化粧清潔用品及餐飲亦均逾 1 成；超級市場業以食品類（占 52.4%）為主，家庭器具（占 18.2%）次之，飲料、菸酒類（占 12.2%）再次之。

便利商店業以飲料、菸酒類（占 66.4%）為主，食品類（占 25.4%）次之；量販業以食品類（占 35.6%）為首，家庭器具（占 19.1%）次之，飲料、菸酒類（占 13.2%）再次之；其他綜合商品零售業以藥品及化粧清潔用品（占 25.7%）為首，其餘占 1 成以上者依序為：飲料、菸酒類（占 23.4%）、衣著及服飾配件（占 17.9%）、家庭器具（占 14.5%）。

零售業銷售商品結構

單位：%

	零售業	綜合 商品 零售業	百貨 公司業	超級 市場業	便利 商店業	量販業	其他 綜合 商品業
總計	100.0	100.0	100.0	100.0	100.0	100.0	100.0
食品類	18.2	23.5	6.0	52.4	25.4	35.6	7.5
家庭器具	17.0	13.5	18.7	18.2	0.6	19.1	14.5
汽機車及零件	15.2	0.2	0.0	0.0	0.0	1.3	0.0
衣著及服飾配件	12.5	15.5	39.3	6.4	0.1	5.9	17.9
飲料、菸酒類	9.3	24.8	1.0	12.2	66.4	13.2	23.4
藥品及化粧清潔用品	8.0	10.4	13.1	7.6	1.2	9.3	25.7
資通訊產品	6.3	2.0	2.3	0.0	0.0	6.0	3.0
汽柴油及瓦斯等燃料	5.5	0.0	0.0	0.0	0.0	0.0	0.0
文教及娛樂用品	3.5	3.3	3.8	0.1	3.4	2.7	6.4
餐飲服務	1.3	4.0	13.7	0.0	0.0	0.8	0.7
住宅裝修材料及用品類	0.2	0.0	0.0	0.0	0.0	0.1	0.2
其他商品	3.0	2.9	2.1	3.0	2.9	6.0	0.7

三、商品銷售管道

▲105 年零售業之商品銷售管道以實體店面為主，電子商務占比漸增

105 年零售業之商品銷售管道，超過 9 成以實體店面銷售為主，透過電子商務銷售者占 5.4%，透過直銷販售則占 1.0%；與 102 年比較，實體店面減少 1.7 個百分點，透過電子商務銷售則增加 2.8 個百分點。

依業別觀察，無店面零售業因業別屬性，其銷售管道以採取電子商務平台者占 63.0%最高，透過直銷者占 17.0%，利用電視購物台者占 9.8%，均明顯高於其他業別，其餘業別均以實體店面銷售為主，其中燃料零售業與汽機車及其零配件用品零售業皆僅透過實體店面銷售。

零售業商品銷售管道

單位：%

	合計	實體店面	電子商務平台	電視購物台	郵購	自動販賣機	直銷	其他
102 年	100.0	94.1	2.6	0.5	0.1	0.1	2.0	0.6
104 年	100.0	91.4	4.9	0.7	0.3	0.0	2.0	0.7
105 年	100.0	92.4	5.4	0.6	0.1	0.1	1.0	0.5
綜合商品零售業	100.0	99.2	0.8	0.0	0.0	0.0	0.0	0.0
食品飲料及菸草製品零售業	100.0	93.5	4.8	0.0	0.3	0.0	0.0	1.5
布疋及服飾品零售業	100.0	94.8	3.8	0.0	0.0	0.0	0.4	1.0
家庭器具及用品零售業	100.0	98.0	1.3	0.1	0.0	0.0	0.0	0.6
藥品醫療用品及化粧品零售業	100.0	96.8	2.3	0.4	0.0	0.0	0.0	0.4
文教育樂用品零售業	100.0	91.8	4.9	0.1	0.1	0.0	1.4	1.7
建材零售業	100.0	97.5	2.5	0.0	0.0	0.0	0.0	0.0
燃料零售業	100.0	100.0	0.0	0.0	0.0	0.0	0.0	0.0
資通訊及家電設備零售業	100.0	96.0	3.8	0.0	0.0	0.0	0.1	0.0
汽機車及其零配件用品零售業	100.0	100.0	0.0	0.0	0.0	0.0	0.0	0.0
無店面零售業	100.0	6.9	63.0	9.8	0.9	1.2	17.0	1.2
其他專賣零售業	100.0	93.6	1.1	0.0	0.0	0.0	0.0	5.4

四、收款方式

▲105 年零售業售貨收款方式以現金為主，信用卡為輔

105 年零售業售貨之收款方式 44.7%來自現金，信用卡占 36.5%，轉帳匯款

占 13.5%，支票占 2.1%，現金禮券、商品券占 1.4%，悠遊卡、儲值卡占 1.0%，電子支付工具則占 0.6%。按各業觀察，超級市場業、便利商店業、食品飲料及菸草製品零售業、藥品醫療用品及化粧品零售業等逾 5 成採取現金支付方式，顯示小額消費仍以現金為主。百貨公司、量販業、其他綜合商品零售業、家庭器具及用品零售業、建材零售業及無店面零售業等則有過半採取信用卡支付方式；電子支付則以超級市場業較多占 8.1%；汽機車及其零配件用品零售業因產品具高單價特性，訂金多以現金、信用卡等方式支付，分別占 20.8%及 13.3%，尾款則採轉帳匯款方式付款，占 61.4%，結構異於其他零售業者。

105 年零售業收款方式

單位：%

	合計	現金	支票	信用卡	轉帳匯款	悠遊卡儲值卡	電子支付	現金禮券商品券	其他
105 年	100.0	44.7	2.1	36.5	13.5	1.0	0.6	1.4	0.3
綜合商品零售業	100.0	48.6	0.1	41.3	1.1	3.2	1.4	3.5	0.7
百貨公司業	100.0	22.0	0.0	67.2	0.8	0.4	0.2	7.4	1.9
超級市場業	100.0	56.8	0.3	27.9	4.1	0.7	8.1	2.0	0.1
連鎖式便利商店業	100.0	86.6	0.0	0.1	0.0	11.7	0.0	1.5	0.1
零售式量販業	100.0	33.8	0.1	60.5	0.3	0.0	0.0	4.6	0.6
其他綜合商品零售業	100.0	39.2	0.1	59.1	0.9	0.2	0.4	0.1	0.0
食品飲料及菸草製品零售業	100.0	64.0	6.2	16.1	12.6	0.4	0.2	0.5	0.1
布疋及服飾品零售業	100.0	46.7	0.2	46.6	4.8	0.0	0.3	1.2	0.2
家庭器具及用品零售業	100.0	43.8	0.8	51.1	3.6	0.0	0.3	0.4	0.0
藥品醫療用品及化粧品零售業	100.0	58.8	2.0	34.3	2.4	0.2	0.8	1.6	0.0
文教育樂用品零售業	100.0	48.1	2.7	41.7	7.0	0.0	0.2	0.2	0.0
建材零售業	100.0	29.4	0.6	67.9	1.8	0.3	0.0	0.0	0.0
燃料零售業	100.0	47.1	5.1	39.6	7.7	0.4	0.0	0.1	0.0
資通訊及家電設備零售業	100.0	48.6	1.0	42.6	6.7	0.0	0.0	1.0	0.0
汽機車及其零配件用品零售業	100.0	20.8	4.5	13.3	61.4	0.0	0.0	0.0	0.0
無店面零售業	100.0	27.0	0.3	63.0	7.5	0.0	1.2	0.1	0.9
其他專賣零售業	100.0	46.1	3.6	39.1	11.2	0.0	0.0	0.0	0.0

五、商品進貨來源

▲105 年零售業之商品進貨來源以國內供應為主

105 年零售業之商品進貨來源，有 84.7%來自國內採購，海外採購比率僅占 15.3%，其中海外採購比率較高者為：布疋及服飾品零售業占 61.0%，其他綜合商品零售業占 55.4%，家庭器具及用品零售業占 39.2%、文教育樂用品零售業占

(14)

38.4%。

零售業向國內採購商品之來源，以自貿易、批發、零售商進貨者最多，採購金額占總進貨之 49.4%，向母公司或關係企業採購占 21.2%次之，製造工廠占 13.3%再次之，其他來源約占 0.8%。

海外採購以自中國大陸（含港澳）進貨占 3.9%較高，歐洲占 3.7%次之，日本占 3.4%，美國占 2.3%，東南亞占 1.3%，其他國家約占 0.7%。

觀察近 2 年調查結果，105 年商品自國外採購之比率較 104 年增加 3.6 個百分點，各國採購比率皆有增加，依序為：中國大陸(含港澳)增加 1.3 個百分點，美國增加 0.9 個百分點，日本增加 0.5 個百分點，歐洲增加 0.4 個百分點，東南亞增加 0.2 個百分點，其他地區則增加 0.3 個百分點。

105 年零售業商品進貨來源

單位：%

	合計	國內採購					海外採購						
		小計	母公司或關係企業	製造工廠	貿易、批發、零售商	其他	小計	中國大陸(含港澳)	日本	東南亞	歐洲	美國	其他地區
104 年	100.0	88.3	22.6	13.3	51.4	1.0	11.7	2.6	2.9	1.1	3.3	1.4	0.4
105 年	100.0	84.7	21.2	13.3	49.4	0.8	15.3	3.9	3.4	1.3	3.7	2.3	0.7

六、經營困境

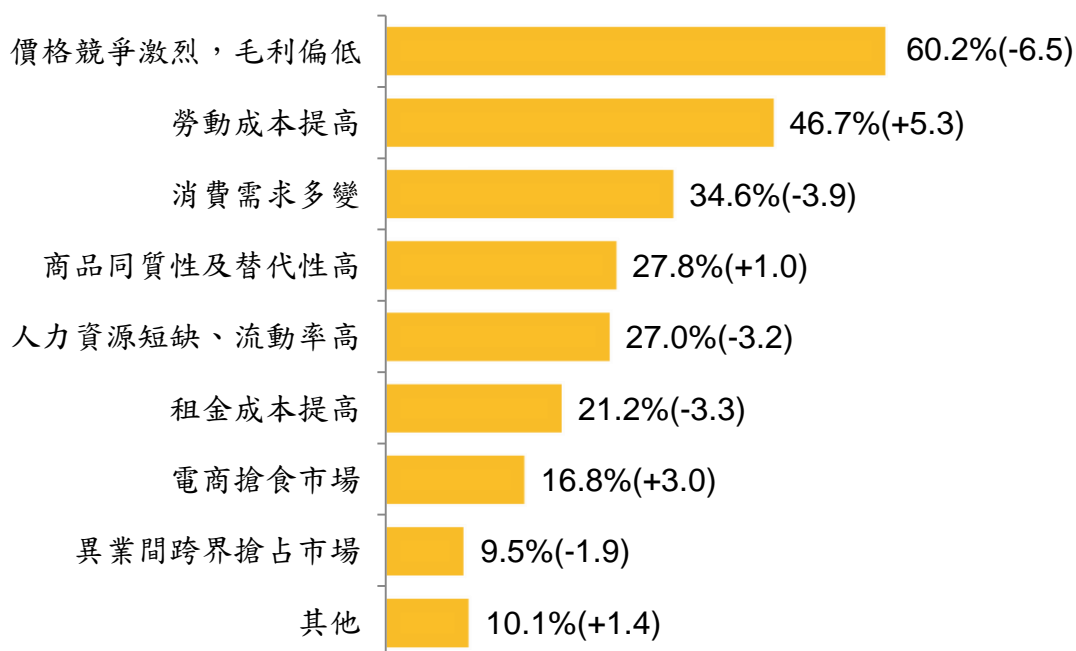
▲零售業目前經營上遭遇之困境（複選）主要為「價格競爭激烈，毛利偏低」

零售業者目前經營上遭遇的困境，主要為「價格競爭激烈，毛利偏低」，占 60.2%，其次為「勞動成本提高」，占 46.7%，其餘占 2 成以上者依序為：「消費需求多變」占 34.6%，「商品同質性及替代性高」占 27.8%，「人力資源短缺、流動率高」占 27.0%，「租金成本提高」占 21.2%，「電商搶食市場」占 16.8%。

與 105 年調查結果相比，因基本工資上漲及電子商務蓬勃發展，「勞動成本提高」及「電商搶食市場」之比率分別增加 5.3 及 3.0 個百分點較多。

各業別中，百貨公司業、無店面零售業均以「消費需求多變」為主要經營困境，占比分別為 73.3%、53.2%；便利商店業、燃料零售業以「勞動成本提高」為主要經營困境，占比分別為 60%、61.5%，另「電商搶食市場」為百貨公司業、量販業、資通訊及家電設備零售業遭遇較大困境。

零售業經營上遭遇的困境（複選）



() 表示較上年增減百分點

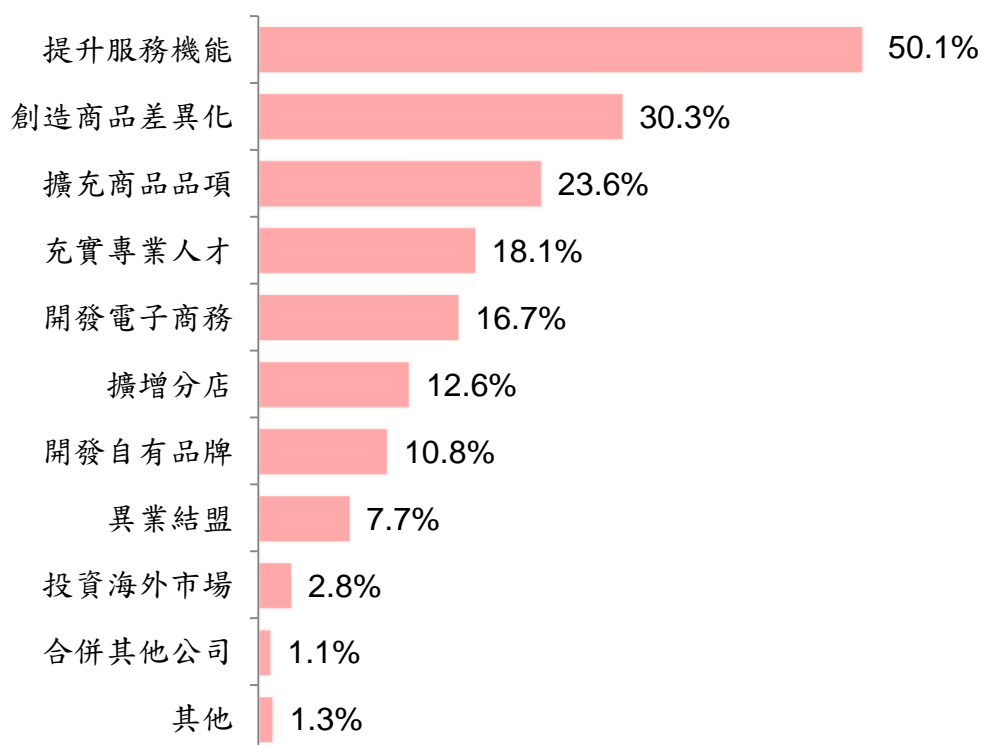
七、未來經營策略

▲零售業未來經營策略（複選）主要為「提升服務機能」

零售業者對未來經營策略，表示「維持現狀」之業者比率占 29.5%，其他業者對未來經營策略主要為「提升服務機能」，占 50.1%最多，其次為「創造商品差異化」，占 30.3%，其餘占 1 成以上者依序為：「擴充商品品項」占 23.6%，「充實專業人才」占 18.1%，「開發電子商務」占 16.7%，「擴增分店」占 12.6%，「開發自有品牌」占 10.8%。

各業別中，量販業受便利商店展店快速，超級市場開發社區經營，雙重夾擊銷售業績，未來將以「提升服務機能」及「創造商品差異化」列為主要經營策略，占比皆為 71.4%；國內網購市場持續擴大，無店面零售業將以「提升服務機能」、「擴充商品品項」為未來營業策略，占比均達 51.9%。

零售業未來經營策略 (複選)



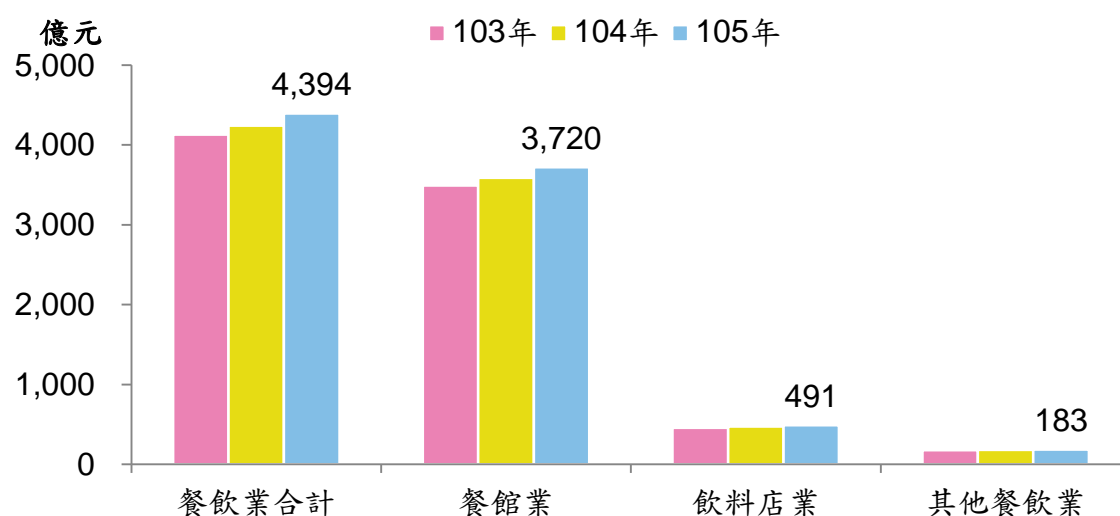
參、餐飲業

一、營業收入

▲105年餐飲業營業收入達4,394億元，較104年成長3.6%

105年餐飲業之營業收入總額達4,394億元，創歷年新高，年增3.6%，其中餐館業因連鎖餐廳持續展店、擴增品牌及外食人口增加，營業收入為3,720億元，年增3.7%，占84.7%最高。

近年餐飲業收入概況



註：其他餐飲業包含餐飲承包服務(如宴席承辦、團膳供應等)及基於合約僅對特定對象供應餐食之學生或員工餐廳。

▲105年餐飲業營收主要來自餐飲供應，占93.8%

105年餐飲業營收結構主要為餐飲供應收入，占93.8%，其次為商品銷售收入占3.1%。依業別觀察，由於飲料店業積極展店，商品銷售及權利金收入比例最高，分別為6.1%及2.0%。

105年餐飲業營收結構

單位：%

	合計	餐飲收入	商品銷售收入	加盟金、權利金及代理金收入	其他收入
餐飲業	100.0	93.8	3.1	0.6	2.5
餐館業	100.0	94.0	2.8	0.4	2.8
飲料店業	100.0	91.0	6.1	2.0	0.9
其他餐飲業	100.0	96.2	1.1	0.0	2.7

註：其他餐飲業包含餐飲承包服務(如宴席承辦、團膳供應等)及基於合約僅對特定對象供應餐食之學生或員工餐廳。

▲105 年餐飲業營收之收款方式以現金為主

105 年餐飲業營收收款方式主要為現金支付，占 64.8%，其次為信用卡，占 22.2%。依業別觀察，餐館業及飲料店業均以現金為主，分別占 67.9%及 61.1%，另飲料店業以悠遊卡及電子支付比重分別達 7.6%及 3.4%，高於其他二者；其他餐飲業因多為餐飲承包服務，故以轉帳匯款為主要收款方式，占 77.8%。

105 年餐飲業營收之收款方式

單位：%

	合計	現金	支票	信用卡	轉帳 匯款	悠遊卡 儲值卡	電子 支付	現金 禮券 商品券	其他
餐飲業	100.0	64.8	1.1	22.2	7.8	1.0	0.5	2.6	0.1
餐館業	100.0	67.9	0.8	23.4	4.9	0.1	0.1	2.6	0.1
飲料店業	100.0	61.1	0.2	21.2	3.2	7.6	3.4	3.3	0.0
其他餐飲業	100.0	12.0	9.3	0.5	77.8	0.2	0.0	0.2	0.0

註：其他餐飲業包含餐飲承包服務(如宴席承辦、團膳供應等)及基於合約僅對特定對象供應餐食之學生或員工餐廳。

二、原物料及食材供應來源

▲105 年餐飲業原物料及食材供應來源以食品工廠為主

105 年餐飲業原物料及食材供應來源，以食品工廠為主，占 39.5%，批發、零售商占 29.2%次之，進口占 11.0%再次之；按業別觀察，餐館業以食品工廠占 44.6%，批發商、零售商占 30.9%較多，飲料店業以食品工廠占 28.4%，連鎖加盟公司占 22.7%，批發、零售商占 22.5%，進口占 22.2%較多。

105 年餐飲業原物料及食材供應來源

單位：%

	總計	食品 工廠	果菜 市場	特定農民 或契作	連鎖加 盟公司	批發、 零售商	進口	其他
餐飲業	100.0	39.5	9.0	4.0	5.7	29.2	11.0	1.6
餐館業	100.0	44.6	7.7	3.6	2.2	30.9	9.1	2.0
飲料店業	100.0	28.4	2.8	1.4	22.7	22.5	22.2	0.0
其他餐飲業	100.0	26.0	26.3	10.5	0.8	29.3	5.5	1.6

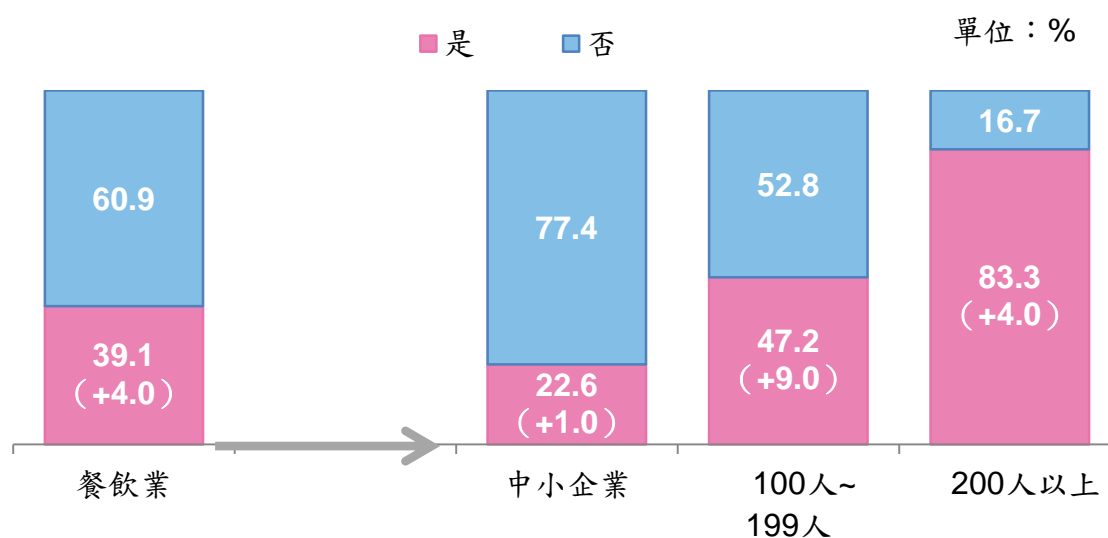
註：其他餐飲業包含餐飲承包服務(如宴席承辦、團膳供應等)及基於合約僅對特定對象供應餐食之學生或員工餐廳。

三、展店意願及地點

▲餐飲業未來有國內展店計畫近 4 成

企業規模大小影響餐飲業在國內展店意願，根據調查顯示，員工人數在 200 人以上企業未來在國內有展店計畫占 83.3%最高，介於 100 人至 199 人者占 47.2%，而 100 人以下者僅占 22.6%，顯示大型業者拓點規劃相對積極。與上年比較，則無論大、中、小型業者展店意願均有所提高，尤以員工人數 100 人至 199 人之業者提高 9.0 個百點最多，200 人以上業者提高 4.0 個百分點次之，顯示隨著景氣回溫，業者展店計畫轉趨積極。

餐飲業國內未來有無展店計畫（106 年）



() 表示較上年增減百分點

按員工人數分

▲餐飲業未來展店位置（複選）優先考量以百貨商圈占 65.5%最多，商業區占 61.2%次之

餐飲業拓點優先考量地點以百貨商圈及商業區最多，均達 6 成以上，考量捷運商圈地點者占 47.4%，顯示人潮匯集及流動性高之地區為業者未來開店之首選。按業別觀察，餐館業與飲料店業者，優先考量以「百貨商圈」及「商業區」占比最高，均逾 6 成，而其他餐飲業則看法較為分散，「商業區」、「工業區」與「校園商圈」均占 50.0%。

餐飲業展店位置優先考量因素（可複選）

單位：%

	百貨 商圈	商業區	捷運 商圈	校園 商圈	夜市 商圈	工業區	風景區	其他
餐飲業	65.5	61.2	47.4	14.7	6.9	6.9	4.3	5.2
餐館業	69.4	60.0	54.1	8.2	7.1	2.4	3.5	3.5
飲料店業	69.6	69.6	34.8	26.1	8.7	8.7	8.7	4.4
其他餐飲業	12.5	50.0	12.5	50.0	0.0	50.0	0.0	25.0

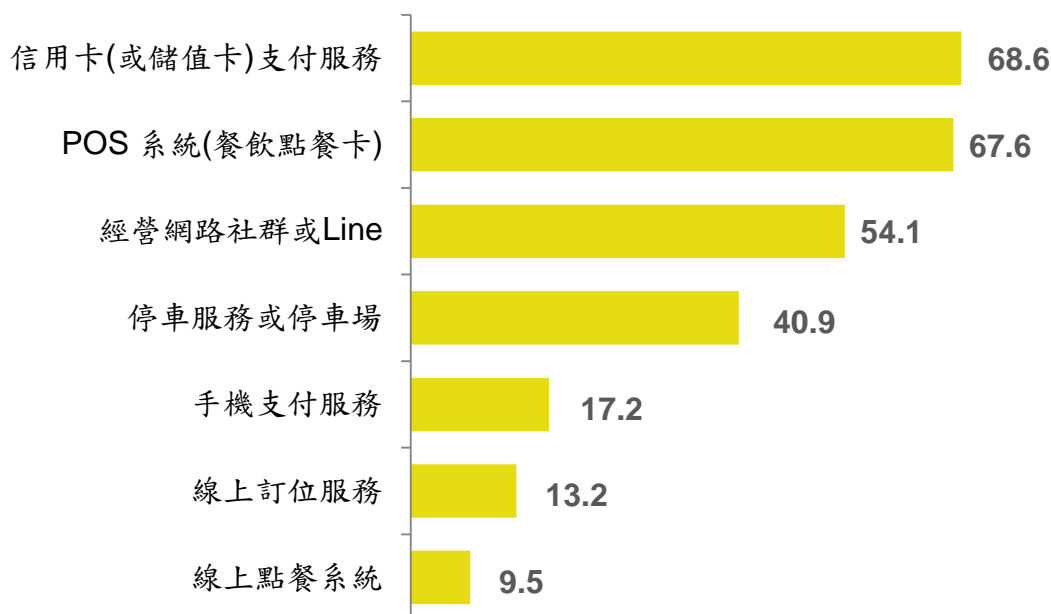
註：其他餐飲業包含餐飲承包服務(如宴席承辦、團膳供應等)及基於合約僅對特定對象供應餐食之學生或員工餐廳。

▲餐飲業提供信用卡（或儲值卡）及 POS 系統（餐飲點餐卡）支付服務者占逾 6 成

餐飲業提供的各項服務中，「信用卡（或儲值卡）支付服務」占 68.6%最高，「POS 系統（餐飲點餐卡）」占 67.6%次之，「經營網路社群或 Line」占 54.1%再次之，「停車服務或停車場」占 40.9%，「手機支付服務」與「線上訂位服務」均占逾 1 成，「線上點餐系統」則占 9.5%。

餐飲業提供的各項服務

單位：%



四、經營困境與營運發展計畫

▲餐飲業目前經營上遭遇的困境（複選）主要為「人員流動率高」及「同業間競爭激烈」，占逾 6 成

餐飲業者目前經營面臨的困難，前三項依序為：「人員流動率高」(占 63.4%)、「同業間競爭激烈」(占 60.4%)及「食材成本波動大」(占 58.1%)，另外「租金成本高」與「成本上升，轉嫁困難」均占逾 4 成，「消費者喜好變化快速」占 32.2%，「平價化，毛利降低」占 26.9%，「食材品質不易控制」與「找不到合適地點」均占 10%以上。

與 105 年調查結果相比，以「同業間競爭激烈」及「租金成本高」之比率分別增加 6.3 及 5.5 個百分點較多。

按業別觀察，餐館業者目前經營上遭遇的困難，以「人員流動率高」與「同業間競爭激烈」為主，飲料店業者以「租金成本高」占 59.3%最高，「同業間競爭激烈」占 57.6%次之，其他餐飲業者以「食材成本波動大」占 75.0%最高。

餐飲業在經營上遭遇的困境（可複選）

單位：%

	餐飲業			
	餐館業	飲料店業	其他餐飲業	
人員流動率高	63.4	71.8	50.9	43.2
同業間競爭激烈	60.4	63.6	57.6	50.0
食材成本波動大	58.1	56.4	50.9	75.0
租金成本高	47.3	51.3	59.3	13.6
成本上升，轉嫁困難	47.0	46.2	45.8	52.3
消費者喜好變化快速	32.2	35.4	32.2	18.2
平價化，毛利降低	26.9	26.2	27.1	29.6
食材品質不易控制	18.1	19.0	13.6	20.5
找不到合適地點	11.4	13.3	13.6	0.0
受其他業(無店鋪等)競爭	7.4	6.2	11.9	6.8
海外業務控管困難	0.3	0.5	0.0	0.0

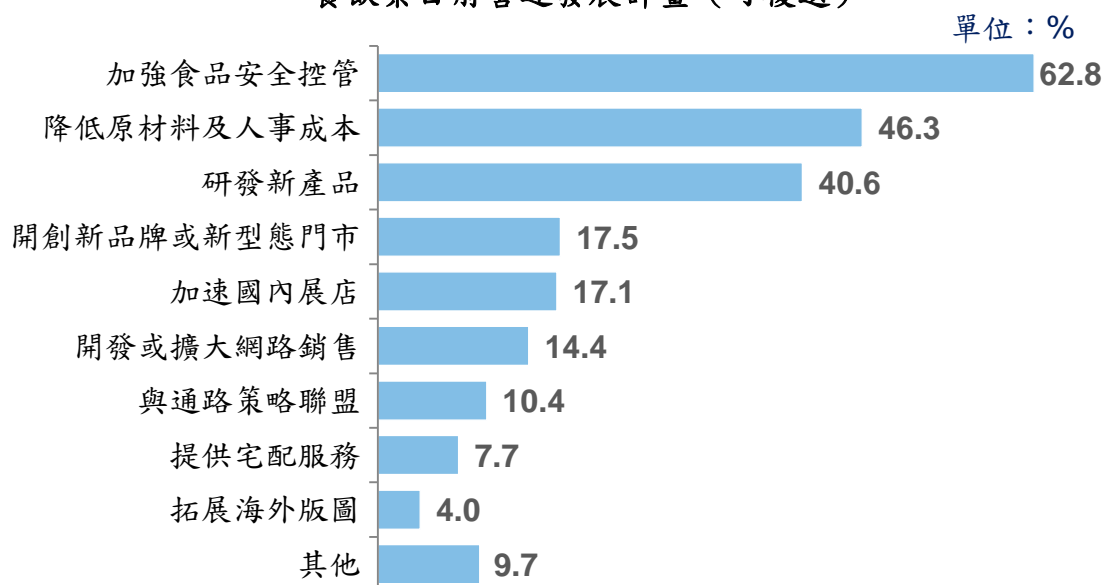
註：其他餐飲業包含餐飲承包服務(如宴席承辦、團膳供應等)及基於合約僅對特定對象供應餐食之學生或員工餐廳。

▲餐飲業目前營運發展計畫，主要為「加強食品安全控管」，占 62.8%

近年來接連不斷的食安問題，讓消費者對食品安全更加重視，因此，餐飲經營者認為目前營運發展計畫重點，以「加強食品安全控管」為首要課題，占 6 成 3，表示「降低原材料及人事成本」與「研發新產品」之業者各占逾 4 成，表示「拓展海外版圖」之業者比率則占 4.0%。

與 105 年調查結果相比，以「加速國內展店」比率增加 6.6 個百分點最多，顯見餐飲業者未來持續以展店擴增營業規模。

餐飲業目前營運發展計畫（可複選）



五、經營形態

▲餐飲業全年無休者占近 5 成，其中大企業超過 6 成

餐飲業全年無休者占近 5 成，按企業規模觀察，大企業之 66.3%遠高於中小企業之 39.8%，中小企業週休 1 日比率較大企業高逾 15 個百分點；按業別觀察，餐館業及飲料店全年無休者所占比率均逾 5 成，其他餐飲業則以週休 2 日者占 54.6%較高。

餐飲業經營形態—店休日數

單位：%

	合計	店休日數				
		每週 1 日	每週 2 日	每月 1 日	全年無休	其他
餐飲業	100.0	13.0	16.4	1.7	49.0	19.9
按員工人數分						
中小企業	100.0	18.9	17.3	1.6	39.8	22.5
大企業	100.0	2.0	14.9	2.0	66.3	14.9
按業別分						
餐館業	100.0	11.1	9.5	2.1	54.5	22.8
飲料店業	100.0	20.3	10.2	1.7	50.9	17.0
其他餐飲業	100.0	11.4	54.6	0.0	22.7	11.4

註：其他餐飲業包含餐飲承包服務(如宴席承辦、團膳供應等)及基於合約僅對特定對象供應餐食之學生或員工餐廳。

▲餐飲業營業時間 8 至 12 小時占 48.0%最多，24 小時營業僅占 4.1%

餐飲業營業時間 8 小時及以下者占 30.4%，8 小時以上至 12 小時者占 48.0%，

12 小時以上至 18 小時者占 15.9%，24 小時營業者僅占 4.1%；飲料店業營業 12 小時以上至 18 小時者占 40.7%，較餐館業及其他餐飲業高。

餐飲業經營形態—營業時間

單位：%

	合計	8 小時 (含)內	超過 8 小 時~12 小 時(含)內	超過 12 小 時~18 小 時(含)內	24 小時 營業	其他
餐飲業	100.0	30.4	48.0	15.9	4.1	1.7
餐館業	100.0	28.5	56.0	10.9	4.7	0.0
飲料店業	100.0	11.9	40.7	40.7	1.7	5.1
其他餐飲業	100.0	63.6	22.7	4.6	4.6	4.6

註：其他餐飲業包含餐飲承包服務(如宴席承辦、團膳供應等)及基於合約僅對特定對象供應餐食之學生或員工餐廳。

第參章、統計結果表

表1 批發業之商品銷售對象 - 按小類分(1/2)

資料時間：105年

單位：%

	合計	內 銷				
		小計	母公司或 關係企業	製造工廠	貿易、批發 、零售商	政府、 一般民眾
45-46 批 發 業	100.0	64.6	5.1	8.2	44.7	6.6
按 業 別 分						
451 商品經紀業	100.0	65.2	12.8	14.0	32.1	6.2
452 綜合商品批發業	100.0	75.3	11.8	6.5	54.5	2.4
453 農產原料及活動物批發業	100.0	86.2	7.4	23.1	48.8	6.9
454 食品飲料及菸草製品批發業	100.0	83.8	4.0	2.1	70.6	7.1
455 布疋及服飾品批發業	100.0	54.4	4.0	5.3	33.1	12.1
456 家庭器具及用品批發業	100.0	78.5	1.2	2.7	69.8	4.7
457 藥品醫療用品及化粧品批發業	100.0	98.9	1.3	0.5	48.6	48.6
458 文教、育樂用品批發業	100.0	69.1	36.9	1.2	26.5	4.5
461 建材批發業	100.0	78.4	5.3	13.2	56.0	4.0
462 化學材料及其製品批發業	100.0	64.9	1.2	26.5	34.4	2.8
463 燃料及相關產品批發業	100.0	63.1	1.6	37.3	23.3	0.9
464 機械器具批發業	100.0	44.2	2.7	9.7	28.9	2.9
465 汽機車及其零配件用品批發業	100.0	94.5	7.1	0.5	77.7	9.2
469 其他專賣批發業	100.0	73.0	7.7	24.8	34.4	6.0

表1 批發業之商品銷售對象 - 按小類分(2/2)

資料時間：105年

單位：%

	外 銷						其他地區
	小計	中國大陸 (含港澳)	日本	東南亞	歐洲	美國	
45-46 批 發 業	35.4	21.3	2.3	3.3	2.1	4.2	2.3
按 業 別 分							
451 商品經紀業	34.8	15.5	0.2	9.5	2.4	3.4	3.8
452 綜合商品批發業	24.7	1.8	4.6	4.1	2.0	7.4	4.8
453 農產原料及活動物批發業	13.8	0.9	6.4	2.0	1.4	2.2	0.9
454 食品飲料及菸草製品批發業	16.2	3.6	0.7	5.8	1.0	2.6	2.6
455 布疋及服飾品批發業	45.6	5.5	0.6	16.0	5.4	15.3	2.8
456 家庭器具及用品批發業	21.5	1.2	1.7	0.9	6.2	7.4	4.1
457 藥品醫療用品及化粧品批發業	1.1	0.4	0.0	0.3	0.1	0.2	0.0
458 文教、育樂用品批發業	30.9	3.7	1.8	1.2	9.0	6.8	8.5
461 建材批發業	21.6	3.2	0.4	5.5	2.2	7.6	2.7
462 化學材料及其製品批發業	35.1	23.3	3.4	4.5	0.9	1.0	2.1
463 燃料及相關產品批發業	36.9	34.2	0.0	0.2	0.0	0.0	2.5
464 機械器具批發業	55.8	46.3	3.4	1.4	1.0	2.3	1.4
465 汽機車及其零配件用品批發業	5.5	0.1	1.6	0.2	1.0	2.2	0.4
469 其他專賣批發業	27.0	9.6	0.1	10.6	2.6	2.4	1.7

表2 批發業之商品進貨總額及來源 - 按小類分(1/2)

資料時間：105年

單位：%

	總計	國內採購				其他
		小計	母公司或 關係企業	製造工廠	貿易、批發 、零售商	
45-46 批發業	100.0	46.1	12.5	13.8	18.7	1.2
按業別分						
451 商品經紀業	100.0	59.6	11.2	25.2	23.2	0.0
452 綜合商品批發業	100.0	65.9	16.8	14.3	34.6	0.1
453 農產原料及活動物批發業	100.0	50.8	11.0	15.9	17.7	6.2
454 食品飲料及菸草製品批發業	100.0	63.3	31.5	10.7	18.7	2.3
455 布疋及服飾品批發業	100.0	70.0	17.2	26.7	25.5	0.6
456 家庭器具及用品批發業	100.0	59.4	35.8	10.9	12.4	0.3
457 藥品醫療用品及化粧品批發業	100.0	63.2	6.0	39.0	18.2	0.0
458 文教、育樂用品批發業	100.0	44.1	1.1	22.4	16.3	4.3
461 建材批發業	100.0	72.8	5.1	50.0	16.7	1.0
462 化學材料及其製品批發業	100.0	59.5	24.5	19.1	15.6	0.2
463 燃料及相關產品批發業	100.0	90.6	40.7	6.7	41.9	1.3
464 機械器具批發業	100.0	28.5	4.6	9.0	13.6	1.3
465 汽機車及其零配件用品批發業	100.0	53.9	18.9	4.0	30.0	1.0
469 其他專賣批發業	100.0	61.9	12.7	19.5	28.3	1.4

表2 批發業之商品進貨總額及來源 - 按小類分(2/2)

資料時間：105年

單位：%

		海 外 採 購							
		小計	中國大陸 (含港澳)	日本	南韓	東南亞	歐洲	美國	其他地區
45-46	批 發 業	53.9	11.8	13.3	5.3	8.6	5.5	6.4	2.8
按	業 別 分								
451	商品經紀業	40.4	5.9	7.7	0.0	6.4	6.2	8.9	5.3
452	綜合商品批發業	34.1	10.2	7.0	0.0	7.1	2.5	3.9	3.4
453	農產原料及活動物批發業	49.2	3.0	0.2	0.0	8.9	3.6	23.5	9.9
454	食品飲料及菸草製品批發業	36.7	2.6	1.8	0.6	2.9	5.3	5.8	17.8
455	布疋及服飾品批發業	30.0	13.7	0.3	0.8	6.8	6.7	0.7	0.9
456	家庭器具及用品批發業	40.6	11.8	8.7	0.2	8.0	10.6	1.2	0.1
457	藥品醫療用品及化粧品批發業	36.8	0.8	4.8	0.0	4.9	22.5	3.7	0.1
458	文教、育樂用品批發業	55.9	19.0	23.0	1.2	5.5	4.0	1.9	1.3
461	建材批發業	27.2	7.9	4.3	0.9	9.5	1.4	1.3	1.9
462	化學材料及其製品批發業	40.5	11.9	11.6	2.2	4.4	3.2	4.7	2.5
463	燃料及相關產品批發業	9.4	1.8	0.5	0.4	4.1	1.8	0.8	0.0
464	機械器具批發業	71.5	17.5	17.4	10.8	12.8	1.8	10.1	1.0
465	汽機車及其零配件用品批發業	46.1	4.1	23.0	0.0	1.7	15.5	1.6	0.4
469	其他專賣批發業	38.1	11.8	3.6	0.7	6.8	5.4	1.2	8.7

表3 批發業之各類商品銷售比率 - 按小類分 (1/2)

資料時間：105年

單位：%

	45-46 批發業	451 商品經紀業	452 綜合商品 批發業	453 農產原料及 活動物批發業	454 食品飲料及菸草 製品批發業	455 布疋及服飾品批 發業	456 家庭器具及 用品批發業	457 藥品醫療用品及 化粧品 批發業
總計	100.0	100.0	100.0	100.0	100.0	100.0	100.0	100.0
食品	6.9	6.8	15.9	84.2	48.5	0.0	0.1	13.9
生鮮食材	3.5	1.0	1.4	66.1	30.3	0.0	0.0	0.0
其他食品	3.5	5.8	14.5	18.1	18.2	0.0	0.1	13.9
飲料、菸酒類	4.8	4.5	7.0	0.2	44.6	0.0	0.0	0.4
酒精性飲料	1.1	4.4	3.7	0.0	8.5	0.0	0.0	0.2
非酒精性飲料、乳品	1.5	0.1	2.5	0.2	13.6	0.0	0.0	0.2
菸草類	2.2	0.0	0.8	0.0	22.5	0.0	0.0	0.0
紡織、成衣及個人用品	5.9	37.1	1.9	0.8	0.0	97.9	0.7	0.0
布、紡紗及紡織製品	3.0	31.1	1.0	0.8	0.0	50.2	0.6	0.0
衣著及服飾配件	1.9	5.5	0.2	0.0	0.0	31.7	0.0	0.0
鞋類、皮包類、行李箱	1.1	0.5	0.6	0.0	0.0	16.1	0.0	0.0
藥品及化粧品清潔用品	4.6	0.1	10.7	0.0	0.2	0.1	1.5	83.7
化妝保養	1.2	0.1	4.1	0.0	0.1	0.1	1.4	17.3
藥品及醫療用品	3.5	0.0	6.6	0.0	0.1	0.0	0.1	66.4
文教及娛樂用品	2.0	7.2	0.6	0.0	0.5	0.4	0.0	0.0
建築材料	8.2	1.4	9.8	0.0	0.0	0.0	3.0	0.0
化學原料及製品	5.8	13.3	8.7	0.0	1.3	0.2	0.5	0.5
化學原料	3.5	12.9	6.3	0.0	0.0	0.1	0.1	0.3
化學製品	1.4	0.4	2.4	0.0	0.0	0.0	0.4	0.2
燃料(含汽柴油)	0.9	0.0	0.0	0.0	1.3	0.0	0.0	0.0
家庭器具	6.7	10.1	5.5	0.0	0.0	0.2	75.1	0.1
家用電器產品	4.1	6.9	1.5	0.0	0.0	0.0	47.5	0.0
家具、寢具及家飾品	0.8	3.1	1.4	0.0	0.0	0.2	7.8	0.0
鐘錶、珠寶及貴金屬	0.9	0.0	0.0	0.0	0.0	0.0	11.0	0.0
眼鏡、隱形眼鏡	0.3	0.1	0.0	0.0	0.0	0.0	3.7	0.0
清潔洗濯及衛生用品	0.6	0.1	2.6	0.0	0.0	0.0	5.1	0.1
資通訊產品及機械器具	38.8	6.8	2.2	0.0	0.0	0.3	14.5	0.1
電腦、平板及其週邊設備	6.7	1.3	0.5	0.0	0.0	0.0	4.2	0.0
通訊產品及配件	4.7	0.0	0.0	0.0	0.0	0.0	0.0	0.0
電子零組件	24.5	3.6	0.1	0.0	0.0	0.1	0.6	0.0
視聽及攝影產品	1.2	0.1	0.0	0.0	0.0	0.0	8.6	0.0
機械器具	1.7	1.8	1.5	0.0	0.0	0.2	1.1	0.1
汽機車及零件	7.4	1.2	4.7	0.0	0.0	0.0	0.5	0.0
其他商品	8.9	11.5	32.9	14.8	4.8	0.9	4.2	1.4

表3 批發業之各類商品銷售比率 - 按小類分 (2/2)

資料時間：105年

單位：%

	458 文教、育樂 用品批發業	461 建材批發業	462 化學材料及 其製品批發業	463 燃料及相關 產品批發業	464 機械器具 批發業	465 汽機車及 其零配件用品 批發業	469 其他專賣 批發業
總計	100.0	100.0	100.0	100.0	100.0	100.0	100.0
食品	0.1	0.0	0.0	0.0	0.0	0.0	0.0
生鮮食材	0.0	0.0	0.0	0.0	0.0	0.0	0.0
其他食品	0.0	0.0	0.0	0.0	0.0	0.0	0.0
飲料、菸酒類	0.0	0.0	0.2	0.0	0.0	0.0	0.0
酒精性飲料	0.0	0.0	0.2	0.0	0.0	0.0	0.0
非酒精性飲料、乳品	0.0	0.0	0.0	0.0	0.0	0.0	0.0
菸草類	0.0	0.0	0.0	0.0	0.0	0.0	0.0
紡織、成衣及個人用品	5.1	0.0	0.0	0.0	0.0	0.0	1.8
布、紡紗及紡織製品	0.2	0.0	0.0	0.0	0.0	0.0	0.0
衣著及服飾配件	2.2	0.0	0.0	0.0	0.0	0.0	0.0
鞋類、皮包類、行李箱	2.7	0.0	0.0	0.0	0.0	0.0	1.8
藥品及化粧清潔用品	0.1	0.0	0.0	0.0	0.2	0.0	0.0
化妝保養	0.0	0.0	0.0	0.0	0.0	0.0	0.0
藥品及醫療用品	0.1	0.0	0.0	0.0	0.2	0.0	0.0
文教及娛樂用品	38.6	0.0	0.0	0.0	0.0	0.0	22.6
建築材料	0.2	89.0	0.8	1.5	0.1	0.0	18.3
化學原料及製品	1.2	1.5	97.0	98.3	0.2	0.0	0.8
化學原料	0.0	0.3	69.3	4.7	0.1	0.0	0.1
化學製品	0.0	0.6	26.6	2.6	0.1	0.0	0.7
燃料(含汽柴油)	1.2	0.5	1.1	91.0	0.0	0.0	0.0
家庭器具	0.5	0.7	0.0	0.0	0.2	0.0	0.3
家用電器產品	0.0	0.0	0.0	0.0	0.2	0.0	0.0
家具、寢具及家飾品	0.5	0.7	0.0	0.0	0.0	0.0	0.2
鐘錶、珠寶及貴金屬	0.0	0.0	0.0	0.0	0.0	0.0	0.0
眼鏡、隱形眼鏡	0.0	0.0	0.0	0.0	0.0	0.0	0.0
清潔洗濯及衛生用品	0.0	0.0	0.0	0.0	0.0	0.0	0.0
資通訊產品及機械器具	3.5	1.6	0.3	0.1	92.8	0.0	0.2
電腦、平板及其週邊設備	1.0	0.6	0.0	0.0	15.5	0.0	0.1
通訊產品及配件	0.2	0.4	0.2	0.0	11.7	0.0	0.0
電子零組件	0.0	0.1	0.0	0.0	60.9	0.0	0.1
視聽及攝影產品	2.3	0.0	0.0	0.0	1.1	0.0	0.0
機械器具	0.0	0.4	0.0	0.1	3.7	0.0	0.0
汽機車及零件	9.4	0.7	0.1	0.0	0.2	99.6	0.0
其他商品	41.3	6.4	1.5	0.0	6.2	0.4	55.9

表4 批發業在經營上遭遇的困境 - 按小類及員工人數分 (複選) (1/2)

資料時間：106年4月

單位：%

	樣本家數 (家)	競爭激烈· 利潤縮小	關稅障礙	人員招募 不易	匯率波動 風險	消費需求 多變	產品生命 週期短
45-46 批發業	1,924	69.9	8.4	14.9	36.7	24.1	10.3
按業別分							
451 商品經紀業	41	65.9	9.8	12.2	43.9	14.6	9.8
452 綜合商品批發業	74	71.6	9.5	17.6	31.1	32.4	14.9
453 農產原料及活動物批發業	62	72.6	3.2	16.1	45.2	25.8	11.3
454 食品飲料及菸草製品批發業	288	64.2	6.9	14.9	24.3	28.8	14.2
455 布疋及服飾品批發業	179	61.5	10.6	15.6	33.0	30.2	12.3
456 家庭器具及用品批發業	188	68.6	10.6	17.0	41.0	31.4	9.6
457 藥品醫療用品及化粧品批發業	86	74.4	1.2	17.4	29.1	32.6	5.8
458 文教、育樂用品批發業	73	68.5	2.7	15.1	60.3	35.6	19.2
461 建材批發業	278	76.3	5.8	14.8	33.8	12.6	1.8
462 化學材料及其製品批發業	117	76.9	12.8	12.0	48.7	16.2	9.4
463 燃料及相關產品批發業	36	77.8	0.0	5.6	5.6	0.0	0.0
464 機械器具批發業	289	67.5	12.1	13.8	45.3	24.6	13.5
465 汽機車及其零配件用品批發業	112	77.7	8.9	14.3	34.8	25.9	6.3
469 其他專賣批發業	101	69.3	10.9	16.8	38.6	13.9	14.9
按員工人數分							
中小企業	1,657	70.4	7.4	13.6	36.0	22.9	9.9
未滿5人	207	71.0	6.8	7.3	31.9	17.9	8.7
5人~49人	1,186	72.2	7.6	13.6	36.1	23.3	10.0
50人~99人	264	62.1	6.8	18.9	39.0	25.4	10.6
大企業	267	66.7	15.0	22.9	40.8	31.5	13.1
100人~199人	149	63.1	10.1	23.5	40.9	27.5	12.1
200人以上	118	71.2	21.2	22.0	40.7	36.4	14.4

表4 批發業在經營上遭遇的困境 - 按小類及員工人數分 (複選) (2/2)

資料時間：106年4月

單位：%

	新市場 開拓不易	資金融通 困難	代理權不易 長期掌握	公司營運 仍屬小規模	進貨、人事 成本增加	其他
45-46 批發業	38.0	4.1	6.8	12.0	36.7	8.7
按業別分						
451 商品經紀業	39.0	0.0	7.3	24.4	29.3	7.3
452 綜合商品批發業	41.9	1.4	14.9	12.2	40.5	4.1
453 農產原料及活動物批發業	33.9	8.1	1.6	17.7	29.0	3.2
454 食品飲料及菸草製品批發業	27.1	4.9	4.2	13.2	37.2	12.9
455 布疋及服飾品批發業	38.6	3.4	1.1	14.0	38.0	10.1
456 家庭器具及用品批發業	42.0	4.8	8.0	15.4	43.6	8.0
457 藥品醫療用品及化粧品批發業	33.7	4.7	12.8	8.1	40.7	16.3
458 文教、育樂用品批發業	43.8	1.4	6.9	15.1	41.1	6.9
461 建材批發業	44.2	5.0	5.4	9.7	36.3	5.8
462 化學材料及其製品批發業	45.3	6.0	14.5	9.4	32.5	4.3
463 燃料及相關產品批發業	33.3	2.8	0.0	13.9	13.9	2.8
464 機械器具批發業	40.8	4.2	9.3	11.8	34.6	8.7
465 汽機車及其零配件用品批發業	32.1	1.8	8.0	2.7	33.0	5.4
469 其他專賣批發業	33.7	2.0	3.0	10.9	42.6	17.8
按員工人數分						
中小企業	38.3	4.3	6.9	13.5	35.3	8.6
未滿5人	37.2	4.4	3.4	24.6	19.8	8.2
5人~49人	39.8	4.1	7.2	13.2	36.5	8.5
50人~99人	32.2	4.9	8.3	6.1	42.1	9.1
大企業	36.3	2.6	6.4	3.0	45.3	9.7
100人~199人	38.3	2.7	5.4	4.0	43.6	11.4
200人以上	33.9	2.5	7.6	1.7	47.5	7.6

表5 批發業的經營型態 - 按小類及員工人數分(1/2)

資料時間：106年4月

單位：%

	樣本家數 (家)	有無海外分支單位			營業場所家數		
		小計 (%)	有 (%)	無 (%)	小計 (家)	國內 (家)	國外 (家)
45-46 批發業	1,924	100.0	3.4	96.6	15,041	14,890	151
按業別分							
451 商品經紀業	41	100.0	2.4	97.6	49	49	0
452 綜合商品批發業	74	100.0	8.1	91.9	3,947	3,930	17
453 農產原料及活動物批發業	62	100.0	0.0	100.0	70	70	0
454 食品、飲料及菸草製品批發業	288	100.0	1.4	98.6	2,513	2,509	4
455 布疋及服飾品批發業	179	100.0	2.8	97.2	1,357	1,352	5
456 家庭器具及用品批發業	188	100.0	1.6	98.4	2,085	2,078	7
457 藥品、醫療用品及化粧品批發業	86	100.0	3.5	96.5	1,601	1,598	3
458 文教、育樂用品批發業	73	100.0	1.4	98.6	248	247	1
461 建材批發業	278	100.0	1.4	98.6	427	422	5
462 化學材料及其製品批發業	117	100.0	3.4	96.6	219	184	35
463 燃料及相關產品批發業	36	100.0	0.0	100.0	38	38	0
464 機械器具批發業	289	100.0	10.4	89.6	1,168	1,100	68
465 汽機車及其零配件、用品批發業	112	100.0	2.7	97.3	1,214	1,210	4
469 其他專賣批發業	101	100.0	1.0	99.0	105	103	2
按員工人數分							
中小企業	1,657	100.0	2.5	97.5	7,624	7,517	107
未滿5人	207	100.0	0.0	100.0	251	250	1
5人~49人	1,186	100.0	2.3	97.7	4,144	4,086	58
50人~99人	264	100.0	5.3	94.7	3,229	3,181	48
大企業	267	100.0	9.0	91.0	7,417	7,373	44
100人~199人	149	100.0	6.7	93.3	1,079	1,057	22
200人以上	118	100.0	11.9	88.1	6,338	6,316	22

表5 批發業的經營型態 - 按小類及員工人數分(2/2)

資料時間：106年4月

單位：%

	營業屬性				
	批發商	貿易進出口商	經銷商	代理商	總代理商
45-46 批發業	54.1	43.3	17.3	12.4	5.8
按業別分					
451 商品經紀業	31.7	65.9	9.8	12.2	4.9
452 綜合商品批發業	47.3	50.0	16.2	10.8	5.4
453 農產原料及活動物批發業	69.4	53.2	8.1	3.2	0.0
454 食品、飲料及菸草製品批發業	63.9	36.8	18.1	5.2	3.5
455 布疋及服飾品批發業	55.3	55.3	6.7	5.0	2.8
456 家庭器具及用品批發業	47.3	46.3	16.0	10.6	8.5
457 藥品、醫療用品及化粧品批發業	52.3	31.4	29.1	26.7	15.1
458 文教、育樂用品批發業	56.2	65.8	13.7	9.6	8.2
461 建材批發業	65.0	38.6	19.5	5.8	3.3
462 化學材料及其製品批發業	43.6	60.7	26.5	22.2	5.1
463 燃料及相關產品批發業	72.2	13.9	22.2	0.0	2.8
464 機械器具批發業	39.5	41.9	17.3	31.5	6.2
465 汽機車及其零配件、用品批發業	39.3	33.9	24.1	9.8	17.9
469 其他專賣批發業	75.3	26.7	12.9	5.0	2.0
按員工人數分					
中小企業	54.5	44.3	16.8	10.7	5.1
未滿5人	69.4	36.4	8.3	7.8	1.0
5人~49人	53.0	45.0	18.0	9.4	5.0
50人~99人	49.6	47.4	18.2	18.6	8.7
大企業	51.7	37.1	20.6	22.9	10.5
100人~199人	50.3	43.0	19.5	19.5	8.7
200人以上	53.4	29.7	22.0	27.1	12.7

表6 零售業各項營業收入分配比 - 按小類分

單位：%

	合計	商品銷售收入 (含上櫃抽成收入)	手續費 (服務)收入	餐飲 供應收入	租金收入	佣金收入	其他收入
47-48 零售業	100.0	96.7	0.8	0.2	0.4	0.7	1.2
按業別分							
471 綜合商品零售業	100.0	96.5	0.4	0.7	0.8	0.8	0.8
4711 百貨公司業	100.0	94.7	0.1	1.6	1.9	0.0	1.6
4712 超級市場業	100.0	98.9	0.0	0.8	0.2	0.0	0.1
4713 連鎖式便利商店業	100.0	94.9	1.4	0.0	0.0	3.1	0.6
4714 零售式量販業	100.0	97.6	0.0	0.0	1.2	0.0	1.2
4719 其他綜合商品零售業	100.0	98.7	0.4	0.6	0.2	0.0	0.2
472 食品、飲料及菸草製品零售業	100.0	99.5	0.1	0.2	0.1	0.0	0.1
473 布疋及服飾品零售業	100.0	99.9	0.0	0.0	0.0	0.0	0.0
474 家庭器具及用品零售業	100.0	98.5	0.1	0.0	0.3	0.1	1.0
475 藥品、醫療用品及化粧品零售業	100.0	96.6	0.2	0.1	0.8	2.1	0.2
476 文教、育樂用品零售業	100.0	94.9	3.1	0.0	0.7	0.1	1.2
481 建材零售業	100.0	99.5	0.0	0.0	0.4	0.0	0.0
482 燃料零售業	100.0	95.2	0.1	0.0	0.0	0.0	4.7
483 資通訊及家電設備零售業	100.0	96.0	0.1	0.0	0.0	3.3	0.5
484 汽機車及其零配件、用品零售業	100.0	94.3	2.1	0.0	0.5	0.2	2.9
485 其他專賣零售業	100.0	93.9	1.2	0.2	1.2	0.1	3.4
487 其他無店面零售業	100.0	95.2	3.8	0.0	0.0	0.4	0.7

表7 零售業之商品銷售管道 - 按小類分

資料時間：105年

單位：%

	合計	實體店面	電子商務		電視購物台	郵購	自動販賣機	直銷或傳銷	其他
			自建平台	入口網站					
47-48 零售業	100.0	92.5	4.6	0.7	0.6	0.1	0.1	1.0	0.5
按業別分									
471 綜合商品零售業	100.0	99.2	0.5	0.3	0.0	0.0	0.0	0.0	0.0
4711 百貨公司業	100.0	99.5	0.1	0.4	0.0	0.0	0.0	0.0	0.0
4712 超級市場業	100.0	99.7	0.1	0.1	0.0	0.0	0.0	0.1	0.1
4713 連鎖式便利商店業	100.0	99.0	0.9	0.1	0.0	0.0	0.0	0.0	0.0
4714 零售式量販業	100.0	98.6	1.0	0.4	0.0	0.0	0.0	0.0	0.0
4719 其他綜合商品零售業	100.0	98.9	0.8	0.3	0.0	0.0	0.0	0.0	0.0
472 食品、飲料及菸草製品零售業	100.0	93.5	3.6	1.1	0.0	0.3	0.0	0.0	1.5
473 布疋及服飾品零售業	100.0	94.8	2.9	1.0	0.0	0.0	0.0	0.4	1.0
474 家庭器具及用品零售業	100.0	98.0	0.3	1.0	0.1	0.0	0.0	0.0	0.6
475 藥品、醫療用品及化粧品零售業	100.0	96.8	0.9	1.4	0.4	0.0	0.0	0.0	0.4
476 文教、育樂用品零售業	100.0	91.8	3.1	1.8	0.1	0.1	0.0	1.4	1.7
481 建材零售業	100.0	97.5	2.5	0.0	0.0	0.0	0.0	0.0	0.0
482 燃料零售業	100.0	100.0	0.0	0.0	0.0	0.0	0.0	0.0	0.0
483 資通訊及家電設備零售業	100.0	96.0	3.0	0.8	0.0	0.0	0.0	0.1	0.0
484 汽機車及其零配件、用品零售業	100.0	100.0	0.0	0.0	0.0	0.0	0.0	0.0	0.0
485 其他專賣零售業	100.0	93.6	0.5	0.5	0.0	0.0	0.0	0.0	5.4
487 其他無店面零售業	100.0	6.9	60.0	3.0	9.8	0.9	1.2	17.0	1.2

表8 零售業之售貨收款方式 - 按小類分

資料時間：105年

單位：%

	合計	現金	支票	信用卡	轉帳 匯款	悠遊卡 儲值卡	電子支付 (行動支付)	現金禮券 商品券	其他
47-48 零售業	100.0	44.7	2.1	36.5	13.5	1.0	0.6	1.4	0.3
按業別分									
471 綜合商品零售業	100.0	48.6	0.1	41.3	1.1	3.2	1.4	3.5	0.7
4711 百貨公司業	100.0	22.0	0.0	67.2	0.8	0.4	0.2	7.4	1.9
4712 超級市場業	100.0	56.8	0.3	27.9	4.1	0.7	8.1	2.0	0.1
4713 連鎖式便利商店業	100.0	86.6	0.0	0.1	0.0	11.7	0.0	1.5	0.1
4714 零售式量販業	100.0	33.8	0.1	60.5	0.3	0.0	0.0	4.6	0.6
4719 其他綜合商品零售業	100.0	39.2	0.1	59.1	0.9	0.2	0.4	0.1	0.0
472 食品、飲料及菸草製品零售業	100.0	64.0	6.2	16.1	12.6	0.4	0.2	0.5	0.1
473 布疋及服飾品零售業	100.0	46.7	0.2	46.6	4.8	0.0	0.3	1.2	0.2
474 家庭器具及用品零售業	100.0	43.8	0.8	51.1	3.6	0.0	0.3	0.4	0.0
475 藥品、醫療用品及化粧品零售業	100.0	58.8	2.0	34.3	2.4	0.2	0.8	1.6	0.0
476 文教、育樂用品零售業	100.0	48.1	2.7	41.7	7.0	0.0	0.2	0.2	0.0
481 建材零售業	100.0	29.4	0.6	67.9	1.8	0.3	0.0	0.0	0.0
482 燃料零售業	100.0	47.1	5.1	39.6	7.7	0.4	0.0	0.1	0.0
483 資通訊及家電設備零售業	100.0	48.6	1.0	42.6	6.7	0.0	0.0	1.0	0.0
484 汽機車及其零配件、用品零售業	100.0	20.8	4.5	13.3	61.4	0.0	0.0	0.0	0.0
485 其他專賣零售業	100.0	46.1	3.6	39.1	11.2	0.0	0.0	0.0	0.0
487 其他無店面零售業	100.0	27.0	0.3	63.0	7.5	0.0	1.2	0.1	0.9

表9 零售業之商品進貨總額及來源 - 按小類分(1/2)

資料時間：105年

單位：%

	總計	國內採購				
		小計	母公司或 關係企業	其他製造工廠	貿易、批發 、零售商	其他
47-48 零售業	100.0	84.7	21.2	13.3	49.4	0.8
按業別分						
471 綜合商品零售業	100.0	90.5	10.0	16.7	62.0	1.8
4711 百貨公司業	100.0	98.7	0.1	0.0	98.6	0.0
4712 超級市場業	100.0	95.3	0.4	21.0	64.7	9.3
4713 連鎖式便利商店業	100.0	99.7	22.9	50.4	25.7	0.7
4714 零售式量販業	100.0	98.1	22.7	0.8	74.6	0.0
4719 其他綜合商品零售業	100.0	44.6	2.8	1.8	39.2	0.8
472 食品、飲料及菸草製品零售業	100.0	87.1	23.3	21.3	42.2	0.3
473 布疋及服飾品零售業	100.0	39.0	5.4	9.9	23.7	0.0
474 家庭器具及用品零售業	100.0	60.8	6.7	12.2	41.5	0.4
475 藥品、醫療用品及化粧品零售業	100.0	89.2	0.9	2.4	85.6	0.2
476 文教、育樂用品零售業	100.0	61.6	5.4	5.8	50.4	0.0
481 建材零售業	100.0	99.0	1.3	6.8	91.0	0.0
482 燃料零售業	100.0	100.0	40.3	13.4	46.3	0.0
483 資通訊及家電設備零售業	100.0	97.7	5.8	26.0	65.9	0.0
484 汽機車及其零配件、用品零售業	100.0	96.5	73.9	2.4	19.6	0.6
485 其他專賣零售業	100.0	88.6	13.7	11.7	63.1	0.1
487 其他無店面零售業	100.0	75.0	10.6	8.8	54.7	1.0

表9 零售業之商品進貨總額及來源 - 按小類分(2/2)

資料時間：105年

單位：%

	海 外 採 購							其他地區
	小計	中國大陸 (含港澳)	日本	南韓	東南亞	歐洲	美國	
47-48 零 售 業	15.3	3.9	3.4	0.2	1.3	3.7	2.3	0.5
按 業 別 分								
471 綜合商品零售業	9.5	3.4	1.1	0.1	1.7	2.3	0.5	0.4
4711 百貨公司業	1.3	0.1	0.0	0.0	0.0	0.8	0.4	0.0
4712 超級市場業	4.7	0.9	0.2	0.0	0.0	0.9	0.9	1.7
4713 連鎖式便利商店業	0.3	0.0	0.3	0.0	0.0	0.0	0.0	0.0
4714 零售式量販業	1.9	0.0	0.3	0.1	0.0	0.1	0.9	0.6
4719 其他綜合商品零售業	55.4	22.2	6.4	0.6	12.1	13.1	0.6	0.3
472 食品、飲料及菸草製品零售業	12.9	0.8	4.5	0.0	0.2	3.6	1.9	1.9
473 布疋及服飾品零售業	61.0	15.2	22.3	0.1	2.5	18.5	1.2	1.2
474 家庭器具及用品零售業	39.2	13.7	4.8	0.0	6.5	8.4	5.6	0.3
475 藥品、醫療用品及化粧品零售業	10.8	0.7	0.3	2.4	0.0	5.9	1.5	0.0
476 文教、育樂用品零售業	38.4	15.6	3.4	0.2	0.0	3.1	14.1	2.0
481 建材零售業	1.0	1.0	0.0	0.0	0.0	0.0	0.0	0.0
482 燃料零售業	0.0	0.0	0.0	0.0	0.0	0.0	0.0	0.0
483 資通訊及家電設備零售業	2.3	0.0	2.1	0.0	0.0	0.0	0.1	0.0
484 汽機車及其零配件、用品零售業	3.5	0.0	1.9	0.1	0.0	1.4	0.1	0.0
485 其他專賣零售業	11.4	6.2	1.8	0.0	0.0	2.9	0.4	0.0
487 其他無店面零售業	25.0	3.8	1.7	0.3	1.2	0.8	17.0	0.1

表10 零售業之各類商品銷售比率 - 按小類分 (1/2)

資料時間：105年

單位：%

	47-48 零售業	471 綜合商品 零售業	471					472 食品、飲料及 菸草製品零售 業	473 布疋及服飾品 零售業
			4711 百貨公司業	4712 超級市場業	4713 連鎖式 便利商店業	4714 零售式 量販業	4719 其他綜合 商品零售業		
總計	100.0	100.0	100.0	100.0	100.0	100.0	100.0	100.0	100.0
食品類	18.2	23.5	6.0	52.4	25.4	35.6	7.5	78.4	0.6
生鮮冷凍	3.4	7.4	4.3	26.3	0.9	10.5	0.3	10.1	0.0
烘培食品	7.0	6.2	1.1	11.8	10.7	2.7	5.3	43.4	0.0
調理食品	3.1	7.9	0.3	10.8	9.9	20.9	1.2	5.7	0.0
其他未分類食品	4.7	2.0	0.4	3.5	3.8	1.5	0.7	19.2	0.6
飲料、菸酒類	9.3	24.8	1.0	12.2	66.4	13.2	23.4	16.0	0.0
咖啡	0.7	2.2	0.1	1.0	7.1	0.9	0.1	0.6	0.0
酒精性飲料	2.4	4.4	0.1	4.0	5.5	4.3	11.2	9.7	0.0
其他非酒精性飲料或即飲乳品	3.3	8.7	0.3	6.1	25.5	6.4	0.3	5.3	0.0
菸草類	2.9	9.5	0.4	1.1	28.3	1.7	11.8	0.5	0.0
衣著及服飾配件	12.5	15.5	39.3	6.4	0.1	5.9	17.9	0.3	95.3
衣著鞋襪及服飾配件	10.5	12.4	36.6	4.6	0.1	4.8	5.2	0.3	83.9
個人用品	2.0	3.1	2.7	1.8	0.0	1.1	12.7	0.0	11.5
家庭器具	17.0	13.5	18.7	18.2	0.6	19.1	14.5	1.3	2.3
家用電器產品(含美容家電)	5.8	3.4	6.7	2.8	0.0	6.3	0.5	0.0	0.0
家具、寢具及家飾品	2.9	1.6	3.0	0.0	0.0	3.0	1.9	0.0	0.6
鐘錶及配零配件	1.7	0.8	0.4	0.0	0.0	0.0	4.5	0.0	0.5
眼鏡、隱形眼鏡	1.1	0.2	0.1	0.0	0.0	0.0	1.2	0.0	0.2
珠寶、首飾及貴金屬	2.7	2.3	7.7	0.0	0.0	0.1	1.4	0.0	0.8
廚具、餐具、器皿、五金	1.4	2.0	0.8	4.0	0.0	5.6	1.8	0.3	0.1
日常家庭清潔用品	1.4	3.2	0.1	11.4	0.6	4.0	3.3	1.0	0.0
藥品及化粧清潔用品	8.0	10.4	13.1	7.6	1.2	9.3	25.7	1.9	0.4
個人清潔、化妝保養	6.2	10.1	12.9	7.5	0.9	8.8	25.3	0.8	0.3
藥品及醫療用品	1.8	0.3	0.3	0.1	0.3	0.5	0.4	1.1	0.1
文教及娛樂用品	3.5	3.3	3.8	0.1	3.4	2.7	6.4	0.8	0.5
書報雜誌及文具	1.8	1.7	2.1	0.1	1.6	1.2	3.8	0.0	0.0
運動器材、按摩電器	0.8	0.5	1.2	0.0	0.0	0.8	0.0	0.0	0.2
娛樂用品	0.9	1.1	0.5	0.0	1.7	0.7	2.7	0.8	0.3
住宅裝修材料及用品類	0.2	0.0	0.0	0.0	0.0	0.1	0.2	0.0	0.0
汽油、柴油、木炭、桶裝瓦斯	5.5	0.0	0.0	0.0	0.0	0.0	0.0	0.0	0.0
資通訊產品	6.3	2.0	2.3	0.0	0.0	6.0	3.0	0.0	0.0
電腦、平板及其週邊設備(含軟體)	3.0	1.0	2.1	0.0	0.0	1.5	1.2	0.0	0.0
通訊產品及配件	2.6	0.3	0.2	0.0	0.0	1.3	0.6	0.0	0.0
視聽、影音及攝影產品	0.7	0.7	0.0	0.0	0.0	3.2	1.2	0.0	0.0
汽機車及零件	15.2	0.2	0.0	0.0	0.0	1.3	0.0	0.0	0.0
餐飲服務	1.3	4.0	13.7	0.0	0.0	0.8	0.7	0.7	0.0
其他商品	3.0	2.9	2.1	3.0	2.9	6.0	0.7	0.6	0.9

表10 零售業之各類商品銷售比率 - 按小類分 (2/2)

105年										單位：%
	474	475	476	481	482	483	484	485	487	
	家庭器具及用品零售業	藥品、醫療用品及化粧品零售業	文教、育樂用品零售業	建材零售業	燃料零售業	資通訊及家電設備零售業	汽機車及其零配件、用品零售業	其他專賣零售業	其他無店面零售業	
總計	100.0	100.0	100.0	100.0	100.0	100.0	100.0	100.0	100.0	
食品類	0.2	6.7	0.0	2.5	0.0	0.0	0.0	1.1	29.5	
生鮮冷凍	0.0	0.0	0.0	0.0	0.0	0.0	0.0	0.0	0.6	
烘培食品	0.0	0.4	0.0	0.0	0.0	0.0	0.0	0.7	0.4	
調理食品	0.1	0.0	0.0	2.5	0.0	0.0	0.0	0.0	1.0	
其他未分類食品	0.1	6.3	0.0	0.0	0.0	0.0	0.0	0.5	27.5	
飲料、菸酒類	0.1	0.1	0.0	0.1	0.0	0.0	0.0	0.2	2.6	
咖啡	0.0	0.0	0.0	0.0	0.0	0.0	0.0	0.0	0.5	
酒精性飲料	0.0	0.0	0.0	0.1	0.0	0.0	0.0	0.0	0.0	
其他非酒精性飲料或即飲乳品	0.0	0.0	0.0	0.0	0.0	0.0	0.0	0.0	2.1	
菸草類	0.0	0.0	0.0	0.1	0.0	0.0	0.0	0.2	0.0	
衣著及服飾配件	1.1	1.1	20.0	0.0	0.0	0.0	0.0	0.4	10.7	
衣著鞋襪及服飾配件	0.4	1.1	13.3	0.0	0.0	0.0	0.0	0.4	9.0	
個人用品	0.6	0.0	6.7	0.0	0.0	0.0	0.0	0.0	1.7	
家庭器具	90.3	3.4	0.1	71.4	0.0	43.2	0.0	11.4	20.4	
家用電器產品(含美容家電)	3.5	0.1	0.0	18.4	0.0	43.2	0.0	0.0	10.6	
家具、寢具及家飾品	21.4	0.3	0.0	50.0	0.0	0.0	0.0	6.8	2.0	
鐘錶及錶零配件	18.9	0.0	0.0	0.0	0.0	0.0	0.0	0.0	0.9	
眼鏡、隱形眼鏡	12.1	1.3	0.0	0.0	0.0	0.0	0.0	0.0	0.7	
珠寶、首飾及貴金屬	24.8	0.0	0.0	0.0	0.0	0.0	0.0	1.9	1.3	
廚具、餐具、器皿、五金	7.0	0.6	0.0	2.6	0.0	0.0	0.0	2.6	2.3	
日常家庭清潔用品	2.7	1.1	0.0	0.4	0.0	0.0	0.0	0.0	2.6	
藥品及化粧品清潔用品	1.0	82.2	0.1	0.0	0.0	0.1	0.0	0.0	11.3	
個人清潔、化妝保養	0.1	52.6	0.0	0.0	0.0	0.0	0.0	0.0	10.6	
藥品及醫療用品	0.9	29.7	0.0	0.0	0.0	0.1	0.0	0.0	0.7	
文教及娛樂用品	0.2	1.0	75.3	0.0	0.0	0.0	0.0	0.0	5.8	
書報雜誌及文具	0.1	0.1	37.8	0.0	0.0	0.0	0.0	0.0	3.9	
運動器材、按摩電器	0.0	0.7	21.6	0.0	0.0	0.0	0.0	0.0	1.0	
娛樂用品	0.0	0.2	15.9	0.0	0.0	0.0	0.0	0.0	1.0	
住宅裝修材料及用品類	0.5	0.0	0.0	12.5	0.0	0.0	0.0	0.0	0.7	
汽油、柴油、木炭、桶裝瓦斯	0.0	0.0	0.0	13.2	99.6	0.0	0.0	0.0	0.0	
資通訊產品	2.3	0.0	0.7	0.0	0.0	55.0	0.0	0.0	13.3	
電腦、平板及其週邊設備(含軟體)	0.0	0.0	0.6	0.0	0.0	23.8	0.0	0.0	10.5	
通訊產品及配件	0.0	0.0	0.0	0.0	0.0	28.2	0.0	0.0	1.7	
視聽、影音及攝影產品	2.3	0.0	0.1	0.0	0.0	3.0	0.0	0.0	1.1	
汽機車及零件	0.3	0.0	0.0	0.1	0.0	0.0	99.8	8.4	0.8	
餐飲服務	0.0	0.1	0.0	0.0	0.0	0.0	0.0	0.0	0.2	
其他商品	3.9	5.5	3.7	0.0	0.3	1.6	0.2	78.3	4.6	

表11 零售業在經營上遭遇的困境 - 按小類及員工人數分 (複選)

資料時間：106年4月

單位：%

	樣本家數 (家)	價格競爭 激烈、 毛利偏低	勞動成本 提高	人力資源 短缺、 流動率高	消費需求 多變	電商搶食 市場	租金成本 提高	異業間 跨界搶 占市場	商品同質 性及替代 性高	其他
47-48 零售業	1,097	60.2	46.7	27.0	34.6	16.8	21.2	9.5	27.8	10.1
按業別分										
471 綜合商品零售業	175	58.9	49.7	31.4	46.9	30.3	17.7	16.0	28.6	6.9
4711 百貨公司業	45	42.2	40.0	31.1	73.3	48.9	6.7	17.8	40.0	2.2
4712 超級市場業	58	75.9	56.9	41.4	24.1	24.1	17.2	17.2	19.0	13.8
4713 連鎖式便利商店業	20	45.0	60.0	30.0	45.0	20.0	25.0	20.0	25.0	0.0
4714 零售式量販業	7	85.7	42.9	14.3	71.4	57.1	14.3	28.6	42.9	0.0
4719 其他綜合商品零售業	45	55.6	46.7	22.2	46.7	20.0	26.7	8.9	28.9	6.7
472 食品、飲料及菸草製品零售業	150	54.7	50.7	32.7	38.0	8.0	23.3	7.3	40.0	7.3
473 布疋及服飾品零售業	85	61.2	50.6	28.2	44.7	20.0	41.2	11.8	36.5	2.4
474 家庭器具及用品零售業	150	51.3	43.3	14.7	35.3	10.7	26.0	8.7	30.7	16.0
475 藥品、醫療用品及化粧品零售業	42	52.4	45.2	31.0	23.8	21.4	28.6	11.9	26.2	26.2
476 文教、育樂用品零售業	84	54.8	35.7	20.2	25.0	16.7	16.7	8.3	16.7	33.3
481 建材零售業	27	77.8	48.2	37.0	22.2	3.7	7.4	11.1	11.1	7.4
482 燃料零售業	78	57.7	61.5	59.0	1.3	0.0	10.3	2.6	7.7	5.1
483 資通訊及家電設備零售業	55	87.3	34.6	25.5	41.8	38.2	21.8	14.6	25.5	1.8
484 汽機車及其零配件、用品零售業	109	72.5	56.9	21.1	23.9	3.7	28.4	1.8	24.8	1.8
485 其他專賣零售業	63	69.8	49.2	20.6	33.3	14.3	15.9	4.8	15.9	9.5
487 其他無店面零售業	79	51.9	24.1	12.7	53.2	35.4	5.1	15.2	41.8	10.1
按員工人數分										
中小企業	787	62.8	44.0	25.5	30.1	14.2	17.9	8.6	26.7	11.7
未滿5人	150	64.0	22.0	14.7	22.7	8.0	12.7	4.0	22.7	14.0
5人~49人	503	63.8	48.3	28.0	31.2	15.5	18.3	10.5	26.4	10.7
50人~99人	134	57.5	52.2	28.4	34.3	16.4	22.4	6.7	32.1	12.7
大企業	310	53.6	53.6	30.7	46.1	23.2	29.7	11.6	30.7	6.1
100人~199人	117	47.9	46.2	23.9	48.7	17.1	22.2	9.4	35.0	5.1
200人以上	193	57.0	58.0	34.7	44.6	26.9	34.2	13.0	28.0	6.7

表12 零售業未來經營策略 - 按小類及員工人數分 (複選)

資料時間：106年4月

單位：%

	樣本家數 (家)	提升服務機能	合併其他公司	異業結盟	創造商品差異化	開發自有品牌	充實專業人才
47-48 零售業	1,095	50.1	1.1	7.7	30.3	10.8	18.1
按業別分							
471 綜合商品零售業	175	60.6	0.0	10.3	45.7	13.7	14.3
4711 百貨公司業	45	75.6	0.0	24.4	64.4	4.4	8.9
4712 超級市場業	58	58.6	0.0	1.7	39.7	20.7	20.7
4713 連鎖式便利商店業	20	65.0	0.0	20.0	30.0	15.0	20.0
4714 零售式量販業	7	71.4	0.0	14.3	71.4	14.3	28.6
4719 其他綜合商品零售業	45	44.4	0.0	2.2	37.8	13.3	6.7
472 食品、飲料及菸草製品零售業	150	42.0	0.7	8.7	44.0	16.7	23.3
473 布疋及服飾品零售業	85	55.3	1.2	5.9	38.8	7.1	16.5
474 家庭器具及用品零售業	150	42.0	0.0	8.7	24.7	9.3	18.0
475 藥品、醫療用品及化粧品零售業	42	45.2	2.4	7.1	33.3	23.8	23.8
476 文教、育樂用品零售業	84	29.8	1.2	2.4	21.4	6.0	14.3
481 建材零售業	27	37.0	0.0	3.7	22.2	11.1	25.9
482 燃料零售業	78	55.1	1.3	6.4	3.9	0.0	9.0
483 資通訊及家電設備零售業	55	50.9	0.0	12.7	20.0	9.1	12.7
484 汽機車及其零配件、用品零售業	109	66.1	2.8	1.8	14.7	0.9	29.4
485 其他專賣零售業	61	52.5	3.3	6.6	19.7	19.7	19.7
487 其他無店面零售業	79	51.9	2.5	13.9	45.6	16.5	12.7
按員工人數分							
中小企業	786	42.2	0.5	6.5	22.8	9.5	16.2
未滿5人	151	22.5	0.0	2.7	15.2	5.3	7.3
5人~49人	501	44.3	0.6	6.2	22.6	9.8	15.8
50人~99人	134	56.7	0.8	11.9	32.1	13.4	27.6
大企業	309	70.2	2.6	10.7	49.5	13.9	23.0
100人~199人	117	70.1	1.7	12.8	40.2	9.4	19.7
200人以上	192	70.3	3.1	9.4	55.2	16.7	25.0

表12 零售業未來經營策略 - 按小類及員工人數分 (複選)

資料時間：106年4月

單位：%

	擴充商品品項	開發電子商務	擴增分店	維持現狀	投資海外市場	其他
47-48 零售業	23.6	16.7	12.6	29.5	2.8	1.3
按業別分						
471 綜合商品零售業	35.4	22.3	16.6	24.0	1.1	0.6
4711 百貨公司業	37.8	15.6	13.3	8.9	2.2	0.0
4712 超級市場業	36.2	25.9	17.2	24.1	0.0	1.7
4713 連鎖式便利商店業	40.0	20.0	20.0	20.0	5.0	0.0
4714 零售式量販業	28.6	57.1	42.9	14.3	0.0	0.0
4719 其他綜合商品零售業	31.1	20.0	13.3	42.2	0.0	0.0
472 食品、飲料及菸草製品零售業	22.0	12.7	15.3	30.7	5.3	0.7
473 布疋及服飾品零售業	22.4	35.3	20.0	22.4	3.5	0.0
474 家庭器具及用品零售業	17.3	17.3	11.3	37.3	2.7	1.3
475 藥品、醫療用品及化粧品零售業	26.2	26.2	21.4	26.2	4.8	4.8
476 文教、育樂用品零售業	19.1	17.9	10.7	42.9	0.0	3.6
481 建材零售業	25.9	7.4	7.4	37.0	3.7	0.0
482 燃料零售業	10.3	1.3	7.7	39.7	0.0	1.3
483 資通訊及家電設備零售業	18.2	16.4	12.7	25.5	3.6	1.8
484 汽機車及其零配件、用品零售業	13.8	0.9	6.4	27.5	0.0	0.0
485 其他專賣零售業	16.4	14.8	11.5	34.4	1.6	0.0
487 其他無店面零售業	51.9	26.6	6.3	8.9	10.1	3.8
按員工人數分						
中小企業	19.9	12.3	7.6	37.7	2.0	1.2
未滿5人	8.6	6.6	2.0	60.9	0.7	1.3
5人~49人	21.6	11.8	8.2	34.7	2.2	1.2
50人~99人	26.1	20.9	11.9	22.4	3.0	0.8
大企業	33.0	27.8	25.2	8.7	4.9	1.6
100人~199人	36.8	23.1	16.2	10.3	3.4	0.9
200人以上	30.7	30.7	30.7	7.8	5.7	2.1

表13 零售業之營業據點占比 - 按小類及員工人數分

資料時間：106年4月

單位：%

	總計	國內		海外			
		直營店	加盟店	直營店	加盟店		
47-48 零售業	100.0	99.8	55.1	44.7	0.2	0.1	0.1
按業別分							
471 綜合商品零售業	100.0	99.9	28.2	71.7	0.1	0.0	0.1
4711 百貨公司業	100.0	100.0	100.0	0.0	0.0	0.0	0.0
4712 超級市場業	100.0	100.0	100.0	0.0	0.0	0.0	0.0
4713 連鎖式便利商店業	100.0	100.0	13.3	86.7	0.0	0.0	0.0
4714 零售式量販業	100.0	100.0	100.0	0.0	0.0	0.0	0.0
4719 其他綜合商品零售業	100.0	97.4	91.8	5.6	2.6	0.0	2.6
472 食品、飲料及菸草製品零售業	100.0	99.8	92.2	7.6	0.2	0.0	0.2
473 布疋及服飾品零售業	100.0	99.8	96.7	3.1	0.2	0.2	0.0
474 家庭器具及用品零售業	100.0	100.0	99.3	0.7	0.0	0.0	0.0
475 藥品、醫療用品及化粧品零售業	100.0	99.6	98.5	1.1	0.4	0.4	0.0
476 文教、育樂用品零售業	100.0	100.0	98.7	1.3	0.0	0.0	0.0
481 建材零售業	100.0	100.0	100.0	0.0	0.0	0.0	0.0
482 燃料零售業	100.0	100.0	100.0	0.0	0.0	0.0	0.0
483 資通訊及家電設備零售業	100.0	100.0	82.8	17.2	0.0	0.0	0.0
484 汽機車及其零配件、用品零售業	100.0	100.0	56.1	43.9	0.0	0.0	0.0
485 其他專賣零售業	100.0	100.0	99.5	0.5	0.0	0.0	0.0
487 其他無店面零售業	100.0	99.7	14.0	85.8	0.3	0.3	0.0
按員工人數分							
中小企業	100.0	99.9	43.6	56.3	0.1	0.1	0.0
未滿5人	100.0	100.0	100.0	0.0	0.0	0.0	0.0
5人~49人	100.0	99.8	31.8	68.0	0.2	0.2	0.0
50人~99人	100.0	100.0	83.6	16.4	0.0	0.0	0.0
大企業	100.0	99.8	58.4	41.4	0.2	0.1	0.1
100人~199人	100.0	98.7	93.3	5.3	1.3	0.5	0.8
200人以上	100.0	100.0	55.2	44.8	0.0	0.0	0.0

表14 餐飲業之營業收入結構 - 按小類及員工人數分

資料時間：105年

單位：%

	營業收入結構比				
	小計	餐飲供應收入	商品銷售收入	加盟金、 權利金及 代理金收入	其他收入
56 餐 飲 業	100.0	93.8	3.1	0.6	2.5
按 業 別 分					
561 餐館業	100.0	94.0	2.8	0.4	2.8
562 飲料店業	100.0	91.0	6.1	2.0	0.9
569 其他餐飲業	100.0	96.2	1.1	0.0	2.7
按 員 工 人 數 分					
中小企業	100.0	90.8	5.8	0.8	2.5
未滿5人	100.0	100.0	0.0	0.0	0.0
5人~49人	100.0	91.0	7.1	0.1	1.7
50人~99人	100.0	90.4	3.9	2.0	3.8
大企業	100.0	94.4	2.5	0.4	2.7
100人~199人	100.0	98.3	1.1	0.2	0.5
200人以上	100.0	94.1	2.6	0.4	2.9

表15 餐飲業之售貨收款方式 - 按小類及員工人數分

資料時間：105年

單位：%

	合計	現金	支票	信用卡	轉帳 匯款	悠遊卡 儲值卡	電子支付 (行動支付)	現金禮券 商品券	其他
56 餐 飲 業	100.0	64.8	1.1	22.2	7.8	1.0	0.5	2.6	0.1
按 業 別 分									
561 餐館業	100.0	67.9	0.8	23.4	4.9	0.1	0.1	2.6	0.1
562 飲料店業	100.0	61.1	0.2	21.2	3.2	7.6	3.4	3.3	0.0
569 其他餐飲業	100.0	12.0	9.3	0.5	77.8	0.2	0.0	0.2	0.0
按 員 工 人 數 分									
中小企業	100.0	47.7	5.1	31.7	12.8	0.4	1.0	0.7	0.8
未滿5人	100.0	36.2	6.3	0.0	57.4	0.0	0.0	0.0	0.0
5人~49人	100.0	50.7	6.2	23.7	15.5	0.5	1.6	0.6	1.1
50人~99人	100.0	42.8	3.2	45.1	7.7	0.2	0.1	0.8	0.2
大企業	100.0	62.8	1.2	19.7	12.1	1.1	0.4	2.6	0.0
100人~199人	100.0	30.3	1.0	34.6	33.0	0.6	0.0	0.3	0.2
200人以上	100.0	65.9	1.3	18.3	10.1	1.1	0.5	2.8	0.0

表16 餐飲業之原物料及食材供應來源 - 按小類及員工人數分

資料時間：105年

單位：%

	總計	食品工廠	果菜市場	特定農民 或契作	連鎖加盟 公司	批發、 零售商	進口	其他
56 餐 飲 業	100.0	39.5	9.0	4.0	5.7	29.2	11.0	1.6
按 業 別 分								
561 餐館業	100.0	44.6	7.7	3.6	2.2	30.9	9.1	2.0
562 飲料店業	100.0	28.4	2.8	1.4	22.7	22.5	22.2	0.0
569 其他餐飲業	100.0	26.0	26.3	10.5	0.8	29.3	5.5	1.6
按 員 工 人 數 分								
中小企業	100.0	18.6	17.2	7.5	7.5	45.1	3.7	0.4
未滿5人	100.0	9.6	28.9	0.0	7.7	53.8	0.0	0.0
5人~49人	100.0	15.8	22.7	7.1	11.0	41.6	1.3	0.4
50人~99人	100.0	22.2	10.4	8.1	3.2	49.3	6.5	0.3
大企業	100.0	42.5	7.9	3.5	5.4	26.9	12.0	1.8
100人~199人	100.0	18.9	13.4	6.8	3.5	52.9	4.0	0.5
200人以上	100.0	44.7	7.4	3.2	5.6	24.6	12.8	1.9

表17 餐飲業有無提供各項服務 - 按小類及員工人數分 (1/2)

資料時間：106年4月

單位：%

	樣本家數 (家)	線上訂位服務		線上點餐系統		經營網路社群或Line	
		有 (%)	無 (%)	有 (%)	無 (%)	有 (%)	無 (%)
56 餐 飲 業	296	19.9	80.1	9.5	90.5	54.1	46.0
按 業 別 分							
561 餐館業	193	28.5	71.5	13.0	87.0	64.3	35.8
562 飲料店業	59	5.1	94.9	5.1	94.9	50.9	49.2
569 其他餐飲業	44	2.3	97.7	0.0	100.0	13.6	86.4
按 員 工 人 數 分							
中小企業	194	13.9	86.1	5.2	94.8	43.3	56.7
未滿5人	11	0.0	100.0	0.0	100.0	27.3	72.7
5人~49人	134	14.2	85.8	5.2	94.8	44.0	56.0
50人~99人	49	16.3	83.7	6.1	93.9	44.9	55.1
大企業	102	31.4	68.6	17.6	82.4	74.5	25.5
100人~199人	36	22.2	77.8	11.1	88.9	63.9	36.1
200人以上	66	36.4	63.6	21.2	78.8	80.3	19.7

表17 餐飲業有無提供各項服務 - 按小類及員工人數分 (2/2)

資料時間：106年4月

單位：%

	POS 系統(餐飲點餐卡)		手機支付服務		信用卡(或儲值卡)支付服務		停車服務或停車場	
	有 (%)	無 (%)	有 (%)	無 (%)	有 (%)	無 (%)	有 (%)	無 (%)
56 餐 飲 業	67.6	32.4	17.2	82.8	68.6	31.4	40.9	59.1
按 業 別 分								
561 餐館業	75.7	24.4	18.1	81.9	84.5	15.5	50.3	49.7
562 飲料店業	81.4	18.6	27.1	72.9	57.6	42.4	30.5	69.5
569 其他餐飲業	13.6	86.4	0.0	100.0	13.6	86.4	13.6	86.4
按 員 工 人 數 分								
中小企業	57.7	42.3	10.8	89.2	63.4	36.6	39.2	60.8
未滿5人	18.2	81.8	0.0	100.0	0.0	100.0	9.1	90.9
5人~49人	56.0	44.0	11.2	88.8	60.5	39.6	33.6	66.4
50人~99人	71.4	28.6	12.2	87.8	85.7	14.3	61.2	38.8
大企業	86.3	13.7	29.4	70.6	78.4	21.6	44.1	55.9
100人~199人	88.9	11.1	27.8	72.2	80.6	19.4	44.4	55.6
200人以上	84.9	15.2	30.3	69.7	77.3	22.7	43.9	56.1

表18 餐飲業在經營上遭遇的困境 - 按小類及員工人數分 (複選) (1/2)

資料時間：106年4月

單位：%

	樣本家數 (家)	找不到合適地點	租金成本高	人員流動率高	食材品質不易控制	消費者喜好 變化快速	平價化· 毛利降低
56 餐 飲 業	298	11.4	47.3	63.4	18.1	32.2	26.9
按 業 別 分							
561 餐館業	195	13.3	51.3	71.8	19.0	35.4	26.2
562 飲料店業	59	13.6	59.3	50.9	13.6	32.2	27.1
569 其他餐飲業	44	0.0	13.6	43.2	20.5	18.2	29.6
按 員 工 人 數 分							
中小企業	195	7.7	42.1	60.0	15.9	33.9	28.7
未滿5人	11	18.2	36.4	27.3	9.1	27.3	27.3
5人~49人	135	6.7	40.0	60.0	17.8	31.9	27.4
50人~99人	49	8.2	49.0	67.4	12.2	40.8	32.7
大企業	102	17.7	56.9	69.6	22.6	29.4	23.5
100人~199人	36	19.4	55.6	75.0	27.8	22.2	27.8
200人以上	66	16.7	57.6	66.7	19.7	33.3	21.2

表18 餐飲業在經營上遭遇的困境 - 按小類及員工人數分 (複選) (2/2)

資料時間：106年4月

單位：%

	同業間競爭激烈	受其他業 (無店鋪等)競爭	食材成本波動大	成本上升·轉嫁困難	海外業務控管困難	其他
56 餐 飲 業	60.4	7.4	58.1	47.0	0.3	7.4
按 業 別 分						
561 餐館業	63.6	6.2	56.4	46.2	0.5	6.7
562 飲料店業	57.6	11.9	50.9	45.8	0.0	10.2
569 其他餐飲業	50.0	6.8	75.0	52.3	0.0	6.8
按 員 工 人 數 分						
中小企業	61.0	8.2	55.4	49.7	0.0	8.7
未滿5人	36.4	18.2	54.6	27.3	0.0	27.3
5人~49人	62.2	7.4	59.3	50.4	0.0	7.4
50人~99人	63.3	8.2	44.9	53.1	0.0	8.2
大企業	59.8	5.9	63.7	42.2	1.0	4.9
100人~199人	58.3	8.3	61.1	44.4	0.0	5.6
200人以上	60.6	4.6	65.2	40.9	1.5	4.6

表19 餐飲業的營運發展計畫 - 按小類及員工人數分 (複選)

資料時間：106年4月

單位：%

	樣本家數 (家)	加強食品 安全控管	與通路 策略聯盟	開發或 擴大網 路銷售	研發 新產品	加速 國內展店	開創新品 牌或新型 態門市	提供宅配 服務	拓展 海外版圖	降低原材 料及人事 成本	其他
56 餐 飲 業	298	62.8	10.4	14.4	40.6	17.1	17.5	7.7	4.0	46.3	9.7
按 業 別 分											
561 餐館業	195	67.2	9.7	16.4	40.0	20.5	18.5	9.7	4.1	46.7	6.7
562 飲料店業	59	45.8	15.3	13.6	54.2	15.3	22.0	1.7	5.1	39.0	11.9
569 其他餐飲業	44	65.9	6.8	6.8	25.0	4.6	6.8	6.8	2.3	54.6	20.5
按 員 工 人 數 分											
中小企業	195	57.4	9.2	8.2	37.4	8.2	10.3	6.7	1.0	44.6	12.8
未滿5人	11	18.2	0.0	9.1	45.5	18.2	0.0	9.1	0.0	54.6	27.3
5人~49人	135	59.3	9.6	7.4	40.7	6.7	8.2	7.4	0.0	41.5	11.9
50人~99人	49	61.2	10.2	10.2	26.5	10.2	18.4	4.1	4.1	51.0	12.2
大企業	102	73.5	12.8	26.5	47.1	33.3	31.4	9.8	9.8	50.0	3.9
100人~199人	36	75.0	8.3	16.7	41.7	27.8	30.6	5.6	2.8	58.3	0.0
200人以上	66	72.7	15.2	31.8	50.0	36.4	31.8	12.1	13.6	45.5	6.1

表20 餐飲業之營業據點占比 - 按小類及員工人數分

資料時間：106年4月

單位：%

	總計	國內		海外			
		直營店	加盟店	直營店	加盟店		
56 餐 飲 業	100.0	67.2	49.2	18.0	32.8	4.0	28.8
按 業 別 分							
561 餐館業	100.0	93.0	83.5	9.5	7.0	7.0	0.0
562 飲料店業	100.0	45.4	19.9	25.4	54.6	1.7	53.0
569 其他餐飲業	100.0	100.0	100.0	0.0	0.0	0.0	0.0
按 員 工 人 數 分							
中小企業	100.0	27.7	14.1	13.6	72.3	0.1	72.2
未滿5人	100.0	100.0	6.9	93.1	0.0	0.0	0.0
5人~49人	100.0	100.0	96.0	4.0	0.0	0.0	0.0
50人~99人	100.0	13.8	5.6	8.2	86.2	0.1	86.1
大企業	100.0	83.7	63.9	19.9	16.3	5.7	10.6
100人~199人	100.0	76.2	26.0	50.2	23.8	23.8	0.0
200人以上	100.0	85.2	71.3	13.9	14.8	2.1	12.7

表21 餐飲業未來是否有展店計畫 - 按小類及員工人數分

資料時間：106年4月

單位：家·%

	樣本家數 (家)	是		否	
		家數	占比 (%)	家數	占比 (%)
56 餐 飲 業	297	116	39.1	181	60.9
按 業 別 分					
561 餐館業	194	85	43.8	109	56.2
562 飲料店業	59	23	39.0	36	61.0
569 其他餐飲業	44	8	18.2	36	81.8
按 員 工 人 數 分					
中小企業	195	44	22.6	151	77.4
未滿5人	11	2	18.2	9	81.8
5人~49人	135	27	20.0	108	80.0
50人~99人	49	15	30.6	34	69.4
大企業	102	72	70.6	30	29.4
100人~199人	36	17	47.2	19	52.8
200人以上	66	55	83.3	11	16.7

表22 餐飲業展店位置優先考量因素 - 按小類及員工人數分 (複選)

資料時間：106年4月

單位：%

	樣本家數 (家)	商業區	捷運商圈	夜市商圈	工業區	百貨商圈	風景區	校園商圈	其他
56 餐 飲 業	116	61.2	47.4	6.9	6.9	65.5	4.3	14.7	5.2
按 業 別 分									
561 餐館業	85	60.0	54.1	7.1	2.4	69.4	3.5	8.2	3.5
562 飲料店業	23	69.6	34.8	8.7	8.7	69.6	8.7	26.1	4.4
569 其他餐飲業	8	50.0	12.5	0.0	50.0	12.5	0.0	50.0	25.0
按 員 工 人 數 分									
中小企業	44	59.1	43.2	9.1	9.1	50.0	6.8	13.6	6.8
未滿5人	2	50.0	50.0	0.0	0.0	0.0	0.0	0.0	50.0
5人~49人	27	70.4	37.0	7.4	7.4	44.4	3.7	14.8	0.0
50人~99人	15	40.0	53.3	13.3	13.3	66.7	13.3	13.3	13.3
大企業	72	62.5	50.0	5.6	5.6	75.0	2.8	15.3	4.2
100人~199人	17	58.8	47.1	5.9	0.0	88.2	0.0	17.7	0.0
200人以上	55	63.6	50.9	5.5	7.3	70.9	3.6	14.6	5.5

表23 餐飲業的經營型態 - 按小類及員工人數分 (1/5)

資料時間：106年4月

單位：%

	樣本家數 (家)	店休日數					
		小計	每週1日	每週2日	每月1日	全年無休	其他
56 餐 飲 業	292	100.0	13.0	16.4	1.7	49.0	19.9
按 業 別 分							
561 餐館業	189	100.0	11.1	9.5	2.1	54.5	22.8
562 飲料店業	59	100.0	20.3	10.2	1.7	50.9	17.0
569 其他餐飲業	44	100.0	11.4	54.6	0.0	22.7	11.4
按 員 工 人 數 分							
中小企業	191	100.0	18.9	17.3	1.6	39.8	22.5
未滿5人	11	100.0	45.5	9.1	0.0	27.3	18.2
5人~49人	133	100.0	18.8	21.8	1.5	36.8	21.1
50人~99人	47	100.0	12.8	6.4	2.1	51.1	27.7
大企業	101	100.0	2.0	14.9	2.0	66.3	14.9
100人~199人	36	100.0	2.8	19.4	0.0	58.3	19.4
200人以上	65	100.0	1.5	12.3	3.1	70.8	12.3

表23 餐飲業的經營型態 - 按小類及員工人數分 (2/5)

資料時間：106年4月

單位：%

	營業時間					
	小計	8小時(含)內	超過8小時~ 12小時(含)內	超過12小時~ 18小時(含)內	24小時營業	其他
56 餐 飲 業	100.0	30.4	48.0	15.9	4.1	1.7
按 業 別 分						
561 餐館業	100.0	28.5	56.0	10.9	4.7	0.0
562 飲料店業	100.0	11.9	40.7	40.7	1.7	5.1
569 其他餐飲業	100.0	63.6	22.7	4.6	4.6	4.6
按 員 工 人 數 分						
中小企業	100.0	41.2	44.9	10.3	2.1	1.6
未滿5人	100.0	18.2	63.6	0.0	0.0	18.2
5人~49人	100.0	41.8	42.5	13.4	2.2	0.0
50人~99人	100.0	44.9	46.9	4.1	2.0	2.0
大企業	100.0	9.8	53.9	26.5	7.8	2.0
100人~199人	100.0	11.1	55.6	25.0	8.3	0.0
200人以上	100.0	9.1	53.0	27.3	7.6	3.0

表23 餐飲業的經營型態 - 按小類及員工人數分 (3/5)

資料時間：106年4月

單位：%

	主要營業型態						
	小計	中式料理餐廳	異國料理餐廳	連鎖速食、披薩店	早午餐店	小吃店	咖啡館
56 餐 飲 業	100.0	31.8	19.3	3.7	2.4	1.0	8.5
按 業 別 分							
561 餐館業	100.0	43.5	27.5	5.2	1.6	1.6	2.6
562 飲料店業	100.0	6.8	6.8	1.7	5.1	0.0	33.9
569 其他餐飲業	100.0	13.6	0.0	0.0	2.3	0.0	0.0
按 員 工 人 數 分							
中小企業	100.0	35.1	15.5	0.5	3.1	0.5	9.8
未滿5人	100.0	9.1	0.0	9.1	18.2	0.0	0.0
5人~49人	100.0	37.3	14.2	0.0	3.0	0.8	9.7
50人~99人	100.0	34.7	22.5	0.0	0.0	0.0	12.2
大企業	100.0	25.5	26.5	9.8	1.0	2.0	5.9
100人~199人	100.0	36.1	19.4	5.6	0.0	2.8	5.6
200人以上	100.0	19.7	30.3	12.1	1.5	1.5	6.1

表23 餐飲業的經營型態 - 按小類及員工人數分 (4/5)

資料時間：106年4月

單位：%

	主要營業型態					
	茶藝館	冰果、飲料、 冰淇淋店	酒精飲料店	餐飲承包服務	機關團體餐廳	其他餐飲
56 餐 飲 業	2.7	4.1	2.0	10.8	1.7	12.2
按 業 別 分						
561 餐館業	1.0	0.0	0.5	0.0	0.5	16.1
562 飲料店業	10.2	20.3	8.5	0.0	0.0	6.8
569 其他餐飲業	0.0	0.0	0.0	72.7	9.1	2.3
按 員 工 人 數 分						
中小企業	3.1	5.2	3.1	11.3	2.6	10.3
未滿5人	9.1	36.4	0.0	18.2	0.0	0.0
5人~49人	3.0	3.0	2.2	11.9	3.7	11.2
50人~99人	2.0	4.1	6.1	8.2	0.0	10.2
大企業	2.0	2.0	0.0	9.8	0.0	15.7
100人~199人	5.6	2.8	0.0	5.6	0.0	16.7
200人以上	0.0	1.5	0.0	12.1	0.0	15.2

表23 餐飲業的經營型態 - 按小類及員工人數分 (5/5)

資料時間：106年4月

單位：%

	成立時間				
	小計	不滿1年	1年以上，不滿5年	5年以上，不滿10年	10年以上
56 餐 飲 業	100.0	0.3	17.6	19.3	62.7
按 業 別 分					
561 餐館業	100.0	0.0	21.9	14.1	64.1
562 飲料店業	100.0	1.7	11.9	33.9	52.5
569 其他餐飲業	100.0	0.0	6.8	22.7	70.5
按 員 工 人 數 分					
中小企業	100.0	0.5	21.7	22.2	55.7
未滿5人	100.0	9.1	18.2	27.3	45.5
5人~49人	100.0	0.0	25.4	20.2	54.5
50人~99人	100.0	0.0	12.2	26.5	61.2
大企業	100.0	0.0	9.9	13.9	76.2
100人~199人	100.0	0.0	17.1	11.4	71.4
200人以上	100.0	0.0	6.1	15.2	78.8

附錄、調查表式

核定機關：行政院主計總處
 核定文號：主普管字第 1060400305 號
 有效期間：至民國 108 年 12 月底
 調查週期：按年



批發業經營實況調查

調查期間：106 年 5 月 26 日至 6 月 9 日

樣本編號		統計員代號	
郵遞區號		統一編號	
公司名稱			
收件人地址			
填表人		電話	傳真

- 1.本調查依據統計法第二十條規定「政府辦理統計時，被調查者無論為機關、團體或個人，均有據實詳盡報告之義務」。
- 2.本調查所填資料僅供整體統計分析應用，個別資料絕對保密。

請多利用網路填報，網址請至經濟部統計處，或：<https://dmz9.moea.gov.tw/giwebfill/b> 帳號： ， 初始密碼：

※請填非合併財報資料

一、105 年營業收入淨額(扣除折讓及退回)：_____元

二、105 年商品的銷售對象：(請四捨五入至整數)

合計	內 銷				外 銷					
	母公司或關係企業	製造工廠	貿易、批發、零售商	政府、一般民眾	中國大陸(含港澳)	日本	東南亞	歐洲	美國	其他
100%	%	%	%	%	%	%	%	%	%	%

三、105 年商品進貨總額：_____元

四、105 年商品進貨來源：(請四捨五入至整數)

合計	國內採購				海外採購						
	製造商		貿易、批發、零售商	其他	中國大陸(含港澳)	日本	南韓	東南亞	歐洲	美國	其他
母公司或關係企業	其他工廠										
100%	%	%	%	%	%	%	%	%	%	%	%

五、105 年電子商務交易概況：(請四捨五入至整數)

▲電子商務交易：指透過網路，於特定交易平台、網站或系統(含 EDI)進行接單、銷售作業；不包括僅利用 Mail 傳遞、追蹤訂單，但收付款項或運送方式未必透過網路。

A. 商品銷售或服務收入(扣除折讓及退回)有無透過電子商務交易？

1. 有，交易金額_____元，
其中國內占_____%，海外占_____%(合計 100%)。

2. 無

B. 商品、原物料及機械設備採購有無透過電子商務交易？

1. 有，交易金額_____元，
其中國內占_____%，海外占_____%(合計 100%)。

2. 無

C. 貴公司未透過電子商務交易的原因：(A、B均勾選「無」者回答，可複選)

1. <input type="checkbox"/> 安全性問題	5. <input type="checkbox"/> 規模太小
2. <input type="checkbox"/> 同業間不普遍	6. <input type="checkbox"/> 產品不適合使用
3. <input type="checkbox"/> 軟、硬體成本太高	7. <input type="checkbox"/> 缺乏熟悉相關業務的員工
4. <input type="checkbox"/> 對公司業務發展幫助不大	8. 其他_____

統計員：

(請續填背面)

六、105年各類商品銷售比率：(請四捨五入至**整數**)

序號	商品類別		比率
1	食品類	1.1 生鮮食材(如：穀豆類、魚苗、蔬果、禽肉)	%
		1.2 其他食品(如：乾物、乳製品、調製品)	%
2	飲料、菸酒類	2.1 酒精性飲料	%
		2.2 非酒精性飲料、乳品(含冰淇淋)	%
		2.3 菸草類	%
3	紡織、成衣及個人用品	3.1 布、紡紗及紡織製品(如絲、纖維原料)	%
		3.2 衣著及服飾配件	%
		3.3 鞋類、皮包類、行李箱	%
4	藥品及化粧清潔用品	4.1 化妝保養(含美髮染髮、香水、沐浴乳)	%
		4.2 藥品及醫療用品	%
5	文教及娛樂用品(如：書籍、文具、運動、玩具及遊樂器等娛樂用品)		%
6	建築材料(如：鐵鋼製品、木材、水泥、玻璃、建材五金)		%
7	化學原料及製品	7.1 化學原料	%
		7.2 化學製品	%
		7.3 燃料(含汽柴油)	%
8	家庭器具	8.1 家用電器產品	%
		8.2 家具、寢具及家飾品	%
		8.3 鐘錶、珠寶及貴金屬	%
		8.4 眼鏡、隱形眼鏡	%
		8.5 清潔洗濯及衛生用品(如：洗衣粉、衛生紙)	%
9	資通訊產品及機械器具	9.1 電腦、平板及其週邊設備(含軟體)	%
		9.2 通訊產品(含手機、智慧穿戴裝置)及配件	%
		9.3 電子零組件	%
		9.4 視聽及攝影產品	%
		9.5 機械器具(如辦公用、農用及工業用機械器具)	%
10	汽機車及零件(各項交通工具之零件附屬品及清潔與維護用品)		%
11	其他商品 _____		%
合計			100%

七、貴公司目前經營上遭遇的困境：(可複選)

1. <input type="checkbox"/> 競爭激烈，利潤縮小	5. <input type="checkbox"/> 消費需求多變	9. <input type="checkbox"/> 代理權不易長期掌握
2. <input type="checkbox"/> 關稅障礙	6. <input type="checkbox"/> 產品生命週期短	10. <input type="checkbox"/> 公司營運仍屬小規模
3. <input type="checkbox"/> 人員招募不易	7. <input type="checkbox"/> 新市場開拓不易	11. <input type="checkbox"/> 進貨、人事成本增加
4. <input type="checkbox"/> 匯率波動風險	8. <input type="checkbox"/> 資金融通困難	12. <input type="checkbox"/> 其他 _____

八、106年4月底貴公司基本資料：

A. 員工人數(含經常及臨時員工)：(單選)

1. 未滿5人 2. 5人~49人 3. 50人~99人
 4. 100人~199人 5. 200人以上

B. 有無海外分支單位(單選)：1. 有 2. 無

▲指在海外設立分公司及辦事處等，不含子公司或關係企業。

C. 國內營業場所 _____ 家，海外營業場所 _____ 家

D. 貴公司的營業屬性：(可複選)

1. 批發商 2. 貿易進出口商 3. 經銷商 4. 代理商 5. 總代理商

<p>感謝您的支持與配合！ 本表請於6月9日前填妥資料並郵寄至10015台北市中正區福州街15號經濟部統計處或以傳真方式回覆。 傳真電話：(02) 23918776、23587064、23973449、23517294、23918131</p>	如對調查問項有任何疑問，請速與統計員連絡，電話(02)23212200轉 _____ 分機 統計員：	
	統一編號	樣本編號

核定機關：行政院主計總處
 核定文號：主普管字第 1060400305 號
 有效期間：至民國 108 年 12 月底
 調查週期：按年



零售業經營實況調查

調查期間：106 年 5 月 26 日至 6 月 9 日

樣本編號		統計員代號	
郵遞區號		統一編號	
公司名稱			
收件人地址			
填表人		電話	傳真

1.本調查依據統計法第二十條規定「政府辦理統計時，被調查者無論為機關、團體或個人，均有據實詳盡報告之義務」。
 2.本調查所填資料僅供整體統計分析應用，個別資料絕對保密。

請多利用網路填報，網址請至經濟部統計處，或：<https://dmz9.moea.gov.tw/giwebfill/b> 帳號： ， 初始密碼：

※請填非合併財報資料

一、貴公司有無採用IFRSs《國際財務報導準則》：1. 有 2. 無

二、105年營業收入淨額(扣除折讓及退回)：_____元，
 其中銷售至海外收入占：_____ %。

三、105年營業收入項目分配比：(請四捨五入至**整數**)

合計	商品銷售收入	設櫃及上架抽成收入	手續費(服務)收入	餐飲供應收入	租金收入	佣金收入	其他
100%	%	%	%	%	%	%	%

四、105年特約設櫃及上架商品銷售收入總額：_____元

五、105年商品銷售管道之營業收入分配比：(請四捨五入至**整數**)

合計	實體店面	電子商務		電視購物台	郵購	自動販賣機	直銷或傳銷	其他
		自建平台	入口網站					
100%	%	%	%	%	%	%	%	%

六、105年售貨收款方式之營業收入分配比：(請四捨五入至**整數**)

合計	現金	支票	信用卡	轉帳匯款	悠遊卡儲值卡	電子支付(行動支付)	現金禮券商品券	其他
100%	%	%	%	%	%	%	%	%

附註：行動支付指透過QR Code、APP、感應機及其他技術，以手機等行動裝置直接支付或收取價款。

七、105年有無透過電子商務進行銷售？(單選)

▲電子商務交易：指透過網路，於特定交易平台、網站或系統(含EDI)進行接單、銷售作業；不包括僅利用Mail傳遞、追蹤訂單，但收付款項或運送方式未必透過網路。

1. <input type="checkbox"/> 有：電子商務營業額占總營收之比率：約_____ %		
2. <input type="checkbox"/> 無：(請選擇原因，可複選)		
(1) <input type="checkbox"/> 缺乏熟悉相關業務的員工	(4) <input type="checkbox"/> 擔心資安問題	(7) <input type="checkbox"/> 產業不適合
(2) <input type="checkbox"/> 同業內並不普遍	(5) <input type="checkbox"/> 對業務發展沒有幫助	(8) <input type="checkbox"/> 規模太小
(3) <input type="checkbox"/> 成本過高(軟、硬體或人事)	(6) <input type="checkbox"/> 客戶不採用電子商務	(9) <input type="checkbox"/> 其他_____

八、105年商品進貨總額：_____元

九、105年商品進貨來源：(請四捨五入至**整數**)

合計	國內採購				海外採購						
	製造商		貿易、批發、零售商	其他	中國大陸(含港澳)	日本	南韓	東南亞	歐洲	美國	其他
	母公司或關係企業	其他工廠									
100%	%	%	%	%	%	%	%	%	%	%	%

統計員： _____ (請續填背面)

十、105年各類商品或服務銷售比率：(請依發票金額四捨五入至整數)

序號	商品類別	比率	
1	食品類	1.1 生鮮冷凍類(如穀豆類、魚苗、蔬果、禽肉)	%
		1.2 麵包、蛋糕、糕餅、糖果及餅乾等烘焙食品	%
		1.3 米麵食材、醬料、泡麵、罐頭等調理食品	%
		1.4 其他未分類食品(如沖泡乳粉、營養品、酵素)	%
2	飲料、菸酒類	2.1 咖啡	%
		2.2 酒精性飲料	%
		2.3 其他非酒精性飲料或即飲乳品(含冰淇淋)	%
		2.4 菸草類	%
3	衣著鞋襪、配件及個人用品	3.1 衣著鞋襪及服飾配件	%
		3.2 個人用品(如皮包、行李箱)	%
4	家庭器具	4.1 家用電器產品(如生活、廚房、美容家電)	%
		4.2 家具、寢具及家飾品	%
		4.3 鐘錶及其零配件	%
		4.4 眼鏡、隱形眼鏡	%
		4.5 珠寶、首飾及貴金屬	%
		4.6 廚具、餐具、器皿、五金	%
		4.7 日常家庭清潔用品(如：洗衣粉)	%
5	藥品及化粧品 清潔用品	5.1 個人清潔、化妝保養(含美髮染髮、香水、沐浴乳)	%
		5.2 藥品及醫療用品	%
6	文教及娛樂用品	6.1 書報、雜誌及文具	%
		6.2 運動器材、按摩電器	%
		6.3 娛樂用品(玩具、影音光碟及遊樂器材)	%
7	住宅裝修材料及用品類(如塗料、磁磚、衛浴設備等)	%	
8	汽油、柴油、木炭、桶裝瓦斯等燃料	%	
9	資通訊產品	9.1 電腦、平板及其週邊設備(含軟體)	%
		9.2 通訊產品(含手機、智慧穿戴裝置)及配件	%
		9.3 視聽、影音播放器材及攝影商品	%
10	汽機車及零件(各項交通工具之零件附屬品及清潔與維護用品)	%	
11	餐飲服務	%	
12	其他商品 _____	%	
合計		100%	

附註：非屬上列商品或服務，如寵物及水族相關用品、旅遊住宿券、電子票卷等，請填列至其他商品。

十一、貴公司目前經營上遭遇的困境：(可複選)

1. <input type="checkbox"/> 價格競爭激烈，毛利偏低	4. <input type="checkbox"/> 消費需求多變	7. <input type="checkbox"/> 異業間跨界搶占市場
2. <input type="checkbox"/> 勞動成本提高	5. <input type="checkbox"/> 電商搶食市場	8. <input type="checkbox"/> 商品同質性及替代性高
3. <input type="checkbox"/> 人力資源短缺、流動率高	6. <input type="checkbox"/> 租金成本提高	9. <input type="checkbox"/> 其他 _____

十二、貴公司未來經營策略：(可複選)

1. <input type="checkbox"/> 提升服務機能	4. <input type="checkbox"/> 創造商品差異化	7. <input type="checkbox"/> 擴充商品品項	10. <input type="checkbox"/> 維持現狀
2. <input type="checkbox"/> 合併其他公司	5. <input type="checkbox"/> 開發自有品牌	8. <input type="checkbox"/> 開發電子商務	11. <input type="checkbox"/> 投資海外市場
3. <input type="checkbox"/> 異業結盟	6. <input type="checkbox"/> 充實專業人才	9. <input type="checkbox"/> 擴增分店	12. <input type="checkbox"/> 其他 _____

十三、106年4月底營業據點家數：

國內外營業據點共 _____ 家：

國內營業據點 _____ 家，其中直營店 _____ 家，加盟店 _____ 家

海外營業據點 _____ 家，其中直營店 _____ 家，加盟店 _____ 家

十四、106年4月底貴公司基本資料：

A. 員工人數(含經常及臨時員工)：(單選)

1. 未滿 5 人 2. 5 人~49 人 3. 50 人~99 人
4. 100 人~199 人 5. 200 人以上

B. 貴公司會計制度是否採曆年制：1. 是 2. 否

<p>感謝您的支持與配合！ 本表請於 6 月 9 日前填妥資料並郵寄至 10015 台北市中正區福州街 15 號經濟部統計處或以傳真方式回覆。 傳真電話：(02) 23918776、23587064、23973449、23517294、23918131</p>	如對調查問項有任何疑問，請速與統計員連絡，電話(02)23212200 轉 _____ 分機	
	統計員：	
	統一編號	樣本編號

核定機關：行政院主計總處
 核定文號：主普管字第 1060400305 號
 有效期間：至民國 108 年 12 月底
 調查週期：按年



經濟部 餐飲業經營實況調查

調查期間：106 年 5 月 26 日至 6 月 9 日

樣本編號		統計員代號	
郵遞區號		統一編號	
公司名稱			
收件人地址			
填表人		電話	傳真

1.本調查依據統計法第二十條規定「政府辦理統計時，被調查者無論為機關、團體或個人，均有據實詳盡報告之義務」。
 2.本調查所填資料僅供整體統計分析應用，個別資料絕對保密。

請多利用網路填報，網址請至經濟部統計處，或：<https://dmz9.moea.gov.tw/giwebfill/b>

帳號：

，初始密碼：

※請填非合併財報資料

一、105年營業收入淨額(扣除折讓及退回)：_____元，

其中銷售至海外收入占：_____ %。

二、105 年營業收入項目分配比：(請四捨五入至**整數**)

合計	餐飲供應收入	商品銷售收入 (含原物料)	加盟金、 權利金及 代理金收入	其他收入 _____
100%	%	%	%	%

三、105年售貨收款方式之營業收入分配比：(請四捨五入至**整數**)

合計	現金	支票	信用卡	轉帳 匯款	悠遊卡 儲值卡	電子支付 (行動支付)	現金禮券 商品券	其他 _____
100%	%	%	%	%	%	%	%	%

附註：行動支付指透過QR Code、APP、感應機及其他技術，以手機等行動裝置直接支付或收取價款。

四、105年原材物料及燃料耗用金額(含食材、物料耗用)：_____元

五、105年原物料及食材供應來源：(請四捨五入至**整數**)

合計	食品 工廠	果菜 市場	特定農 民或契 作	連鎖加 盟公司	批發、 零售商	進口	其他 _____
100%	%	%	%	%	%	%	%

六、貴公司有沒有提供以下的服務：

A. 線上訂位服務	1. <input type="checkbox"/> 有	2. <input type="checkbox"/> 無
B. 線上點餐系統	1. <input type="checkbox"/> 有	2. <input type="checkbox"/> 無
C. 經營網路社群或Line	1. <input type="checkbox"/> 有	2. <input type="checkbox"/> 無
D. POS 系統(餐飲點餐卡)	1. <input type="checkbox"/> 有	2. <input type="checkbox"/> 無
E. 手機支付服務	1. <input type="checkbox"/> 有	2. <input type="checkbox"/> 無
F. 信用卡(或儲值卡)支付服務	1. <input type="checkbox"/> 有	2. <input type="checkbox"/> 無
G. 停車服務或停車場	1. <input type="checkbox"/> 有	2. <input type="checkbox"/> 無

七、貴公司目前經營上遭遇的困境：(可複選)

1. <input type="checkbox"/> 找不到合適地點	7. <input type="checkbox"/> 同業間競爭激烈
2. <input type="checkbox"/> 租金成本高	8. <input type="checkbox"/> 受其他業(無店舖等)競爭
3. <input type="checkbox"/> 人員流動率高	9. <input type="checkbox"/> 食材成本波動大
4. <input type="checkbox"/> 食材品質不易控制	10. <input type="checkbox"/> 成本上升，轉嫁困難
5. <input type="checkbox"/> 消費者喜好變化快速	11. <input type="checkbox"/> 海外業務控管困難
6. <input type="checkbox"/> 平價化，毛利降低	12. <input type="checkbox"/> 其他_____

統計員：

(請續填背面)

八、貴公司目前營運發展計畫：(可複選)

1. <input type="checkbox"/> 加強食品安全控管	6. <input type="checkbox"/> 開創新品牌或新型態門市
2. <input type="checkbox"/> 與通路策略聯盟	7. <input type="checkbox"/> 提供宅配服務
3. <input type="checkbox"/> 開發或擴大網路銷售	8. <input type="checkbox"/> 拓展海外版圖
4. <input type="checkbox"/> 研發新產品	9. <input type="checkbox"/> 降低原材料及人事成本
5. <input type="checkbox"/> 加速國內展店	10. <input type="checkbox"/> 其他_____

九、106年4月底營業據點家數及展店情形：

A. 國內外營業據點共_____家：

國內營業據點_____家，其中直營店_____家，加盟店_____家

海外營業據點_____家，其中直營店_____家，加盟店_____家

B. 未來是否有國內展店計畫？ 1. 是(續填C) 2. 否

C. 展店位置優先考量：(可複選)

1. 商業區 2. 捷運商圈 3. 夜市商圈
 4. 工業區 5. 百貨商圈 6. 風景區
 7. 校園商圈 8. 其他_____

十、106年4月底貴公司基本資料：

A. 員工人數(含經常及臨時員工)：(單選)

1. 未滿 5 人 2. 5 人~49 人 3. 50 人~99 人
 4. 100 人~199 人 5. 200 人以上

B. 店休日數：(單選，以最多業態為準)

1. 每週 1 日 2. 每週 2 日 3. 每月 1 日
 4. 全年無休 5. 其他_____

C. 營業時間：(單選，以最多業態為準)

1. 8 小時(含)內 2. 超過 8 小時~12 小時(含)內
 3. 超過 12 小時~18 小時(含)內 4. 24 小時營業
 5. 其他_____

D. 主要營業形態：(單選)

1. 中式料理餐廳 2. 異國料理餐廳 3. 連鎖速食、披薩店
 4. 早午餐店 5. 小吃店 6. 咖啡館
 7. 茶藝館 8. 冰果、飲料、冰淇淋店 9. 酒精飲料店
 10. 餐飲承包服務 11. 機關團體餐廳 12. 其他餐飲_____

E. 成立時間：(單選)

1. 不滿 1 年 2. 1 年以上，不滿 5 年 3. 5 年以上，不滿 10 年
 4. 10 年以上

<p>感謝您的支持與配合！ 本表請於 6 月 9 日前填妥資料並郵寄至 10015 台北市中正區福州街 15 號經濟部統計處或以傳真方式回覆。 傳真電話：(02) 23918776、23587064、 23973449、23517294、23918131</p>		<p>如對調查問項有任何疑問， 請速與統計員連絡， 電話(02)23212200 轉 _____ 分機 統計員：</p>	
		統一編號	樣本編號

經濟部統計處出版品系列

月刊

- 外銷訂單統計速報 (電子書)
- 工業生產統計月報 (電子書)
- 批發、零售及餐飲業動態統計月報 (電子書)

不定期

- 常用經濟統計用語解釋
- 經濟部工業產品分類
- 工業產品生產總量值與淨值分配

季刊

- 製造業投資及營運統計季報 (電子書)
- 資訊、專業技術服務及租賃業調查 (電子書)

年刊

- 經濟統計年報 (電子書)
- 工業生產統計年報 (電子書)
- 工廠校正及營運調查報告
(原：工業統計調查報告)
- 台閩地區各行業工廠名錄
- 批發、零售及餐飲業經營實況調查報告 (電子書)

中華民國 106 年

批發、零售及餐飲業經營實況調查報告

出版機關：經濟部

地址：100 台北市中正區福州街 15 號

網址：<http://www.moea.gov.tw/>

編者：經濟部統計處

網址：<http://www.moea.gov.tw/Mns/dos/>

電話：(02)2321-2200 轉 8514

傳真：(02)2397-3449

出版年月：中華民國 106 年 10 月

創刊年月：中華民國 91 年 8 月

出版週期：按年

本刊電子書登載於經濟部統計處網站，歡迎

各界免費下載。

GPN：2009102454

ISSN：1727-4567

The Publications of Department of Statistics

Monthly

- Express report of Export Orders Statistics (e-book)
- Monthly report of Industrial Production Statistics (e-book)
- Monthly report of Trade and Food Services Activity Statistics (e-book)

Quarterly

- Quarterly report of Manufacturing Investment and Operation Statistics (e-book)
- Quarterly report of Information , Professional and Technical Services , Rental and Leasing (e-book)

Non-periodically

- Comprehensive Introduction for Economic Statistics
- Category of Industrial Productions
- Production Quantity and Net Value of Industrial Products

Annually

- Yearbook of Economic Statistics(e-book)
- Yearbook of Industrial Production Statistics (e-book)
- Report on Factory Operation Census
- Directory of Factory by Industry
- Report on Trade and Food Services Operation Trends Survey (e-book)

YEARBOOK OF Trade and Food Services STATISTICS, 2017

Published by	Ministry of Economic Affairs, Executive Yuan, Republic of China
Address	No. 15, Fuzhou St., Taipei City 100, Taiwan, R.O.C.
Web site	http://www.moea.gov.tw/
Edited by	Department of Statistics, M.O.E.A.
Web site	http://www.moea.gov.tw/Mns/dos/
Tel	886-2-2321-2200 EXT 8514
Fax	886-2-2397-3449
Printed on	October, 2017
First Edition on	August, 2002
Period	Annually

GPN : 2009102454

ISSN : 1727-4567