

# 111 年度工業局智慧財產分級管理人員培訓課程

## 性別統計分析報告

### 壹、目標

- 一、為完善智財分級管理推動機制，並精進智財管理專業認知能量，因應課程主題、難易深淺度、特定專業領域、實務操作應用等，針對智財管理進階需求之企業規劃智財經營培訓課程。另為強化自評員研習之講師專業能量，規劃技服業者培訓課程，使學員具備 (A) 導入並維持 TIPS 分級管理之能力；(B) 執行企業內部智財分級管理教育訓練之能力；(C) 協助企業精進智財經營之能力；(D) 公司治理智財管理規劃與執行能力；(E) 智財管理專業服務能力等。
- 二、本計畫培訓對象，不論是首次接觸、持續導入 TIPS 之企業、已有導入其他國際管理系統者、上市櫃公司董監事，或智財服務業者、驗證專家顧問、管理系統專家等，皆可依課程規劃對象報名對應之培訓課程。
- 三、本計畫人才培訓課程主要是協助國內上市櫃企業負責智財或公司治理業務之同仁能提升智財管理能力，並提供管道予有意培養智財管理能量之就業人員在職進修，未特別規劃男女比例之招生比例。

### 貳、110 年及 111 年培訓人數統計

#### 一、110 年培訓人數

「強化企業智慧財產經營管理計畫」辦理 110 年度智財分級管理人才培訓計畫							
辦理日期	課程名稱	課程時數(時)	課程班次(班)	培訓人數(人)			課程內容大綱
				總計	男性	女性	
110/03/16-110/03/17	【資策會科法 x 普華商務法律】	12	1	18	6	12	透過本課程使學員瞭解上市上櫃公司治理

	2021 年公司治理 智財法遵培訓課 程(第一梯次)						實務守則等，共同協 助企業發展智財策略 的思維與能力。
110/04/16- 110/04/17	【資策會科法 x 專利師公會】 2021 年公司治理 智財法遵培訓課 程(第三梯次))	12	1	38	28	10	透過本課程使學員瞭 解上市上櫃公司治理 實務守則等共同協助 企業發展智財策略的 思維與能力。
110/04/21- 110/04/22	2021 年智財分級 管理培訓—TIPS (A 級) 課程-制 度導入	12	1	42	18	24	透過本課程將可使學 員瞭解智財重點法規 標準等，並具備將 TIPS 管理規範要求 落實至企業或組織內 部的能力。
110/04/28- 110/04/29	【資策會科法 x 勤業眾信】2021 年公司治理智財 法遵培訓課程(第 四梯次)	12	1	38	18	20	透過本課程使學員瞭 解上市上櫃公司治理 實務守則等，共同協 助企業發展智財策略 的思維與能力。
110/05/13- 110/05/14	【資策會科法 x 安侯法律】2021 年公司治理智財 法遵培訓課程(第 二梯次)	12	1	19	5	14	透過本課程使學員瞭 解上市上櫃公司治理 實務守則等，共同協 助企業發展智財策略 的思維與能力。
110/06/23- 110/06/24	(數位/遠距)2021 年智財分級管理 培訓—TIPS (AA 級) 課程-智財經 營	12	1	29	13	16	協助已導入或通過 TIPS A 級驗證之企 業組織，了解 TIPS AA 級標準要求、階 段性規劃導入 AA 級 項目並通過 TIPS AA 級驗證。
110/07/01- 110/07-02	(數位/遠 距)2021 年智財分 級管理培訓— TIPS (A 級) 課程 -自評稽核	12	1	41	16	25	透過本課程將可使學 員於組織完成建置智 財分級管理制度後， 能有效進行內部稽核 作業。
110/07/15- 110/07-16	(數位/遠距)【資 策會科法 x 寰瀛	12	1	28	11	17	透過本課程使學員瞭 解上市上櫃公司治理

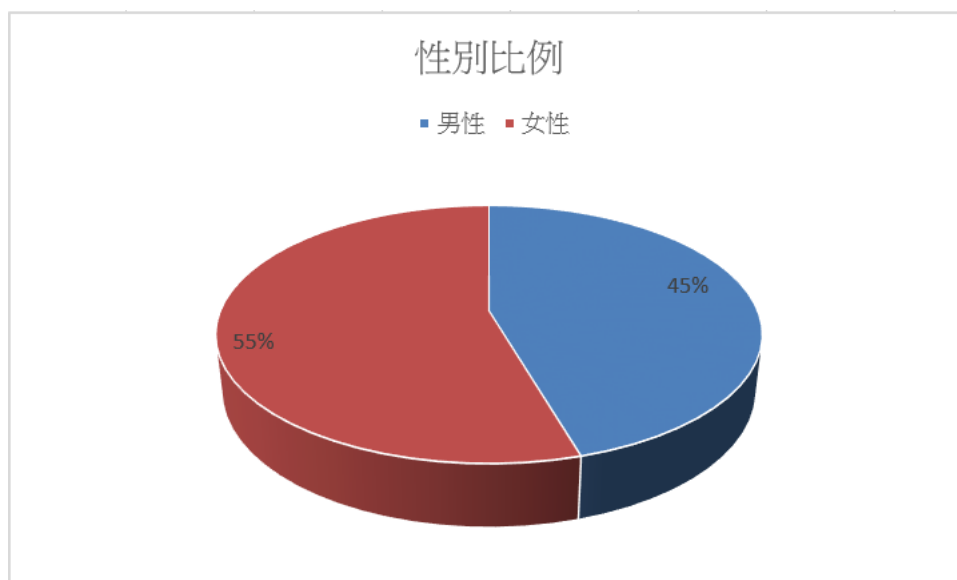
	法律】2021 年公司治理智財法遵培訓課程(第五梯次)						實務守則等，共同協助企業發展智財策略的思維與能力。
	總計	96	8	253	115(45%)	138(55%)	-

## 二、111 年培訓人數

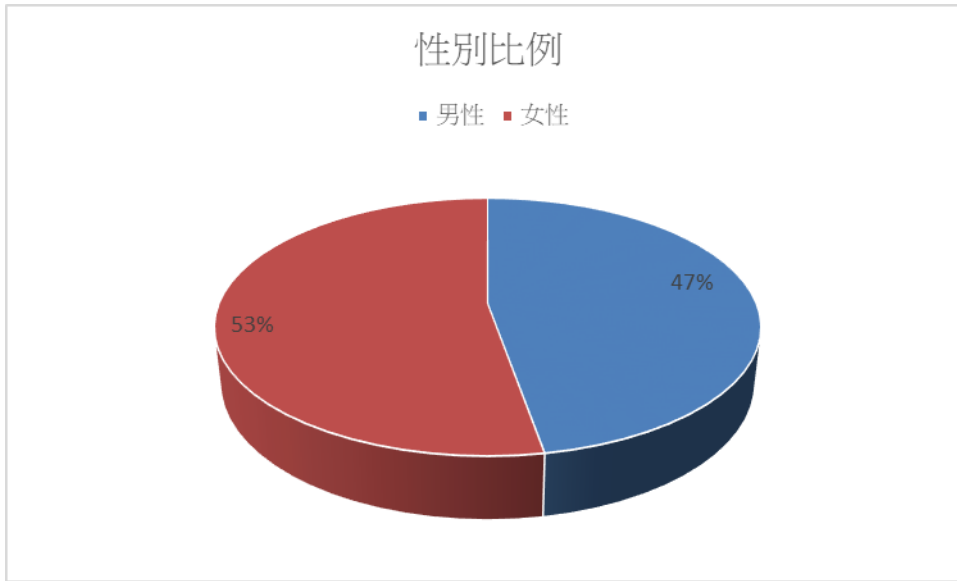
「強化企業智慧財產經營管理計畫」辦理 111 年度智財分級管理人才培訓計畫							
辦理日期	課程名稱	課程時數(時)	課程班次(班)	培訓人數(人)			課程內容大綱
				總計	男性	女性	
111/06/27-111/06/28	2022 年智財分級管理培訓—TIPS (AA 級) 課程-智財經營	12	1	36	17	19	以智財管理為基礎，著重智財機密、營業秘密管理，強化人員智財經營能量，以提升企業智財運用與價值。
	總計	12	1	36	17(47%)	19(53%)	-

## 參、兩性結構落差圖

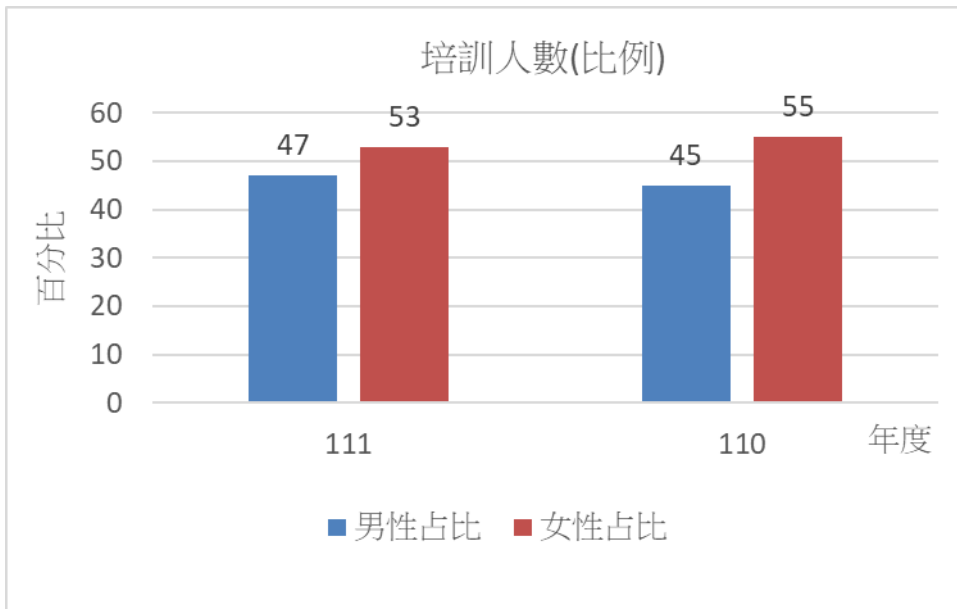
一、110 年培訓計畫參與課程的男女比例以 Pie 圖呈現如下：



二、111 年培訓計畫參與課程的男女比例以 Pie 圖呈現如下：



三、110 與 111 年男女比例比較如下：



#### 肆、結論

##### 一、兩性結構落差原因

經分析後 110、111 年度培訓課程學員性別女性比例均多於男性。本年度強化企業智慧財產經營管理計畫於執行智財分級管理培訓課程時，採取線上報名機制，招生公告須知上亦無人員資格的限制，僅以上市櫃企業內部執行智財管理或相關事務之人員為優先考量對象，故無將性別列為篩選學員資格之要求。

## 二、如何規劃政策以消弭落差

本計畫未來於人員培訓或輔導企業建置智財管理制度時，將持續透過文宣強化宣導性別意識，以推動兩性平等方向。