

# 批發、零售及餐飲業營業額調查之查編方法說明

## 一、查編目的

為了解批發、零售及餐飲業之營運變動，按月蒐集營業額資料，編製營業額指數，提供政府釐訂經濟決策及施政之參據，並作為業者訂定經營方針、擴展業務之參考。

## 二、調查對象

(一)調查週期：本調查按月定期辦理。

(二)調查範圍：凡在全國從事批發業、零售業及餐飲業之公民營企業均屬調查範圍。

(三)調查對象：凡在全國從事上列調查範圍之公司行號，且設有固定營業場所之企業單位均為調查對象。

## 三、調查項目

商品營業額

## 四、調查表式

根據上項調查項目設計各業別動態調查表。

## 五、抽樣方法及樣本家數

(一)抽樣母體：以最新之工商普查綜合資料檔為主，編訂母體檔。

(二)抽樣方法：按「中華民國行業統計分類」將批發業按小類別，零售業中除綜合商品零售業按細類別，以及 487 其他無店面零售業增列 4871 電子購物及郵購業細類別外，餘按小類別；餐飲業按細類別 5611 餐館、5620 外燴及團膳承包業及 5631 飲料店，以普查全年營業收入為基準，各業採用「分業截斷抽樣法」。

(三)樣本家數：共抽取樣本約 4,400 家。

## 六、調查資料時間

凡靜態資料以各該月底情況為準，動態資料則以各該月營運合計數為準。

## 七、調查週期與調查方式

每月調查一次，本調查以通信調查法為主，兼採傳真、網路調查法為輔。

## 八、資料處理

每月回收之調查表，先以人工逐項審核，再以電腦建檔、檢誤，俟資料無誤後，始進行編算各類資料處理。

## 九、推計方法

採基準環比連鎖法推估。即以前後2個月相同樣本營業額之變動比率，乘以上月母體營業額估計值，即得當月之母體估計值。其公式如下：

$${}_t Y_{ij} = {}_{t-1} Y_{ij} \times \frac{{}_t S_{ij}}{{}_{t-1} S_{ij}}$$

$${}_t Y_i = \sum_j Y_{ij}$$

${}_t Y_i$  : 第i中業第t月營業額推估值

${}_t Y_{ij}$  : 第i中業第j小業第t月營業額推估值

${}_{t-1} Y_{ij}$  : 第i中業第j小業第t-1月營業額推估值

${}_t S_{ij}$  : 第i中業j小業第t月相同樣本營業額

${}_{t-1} S_{ij}$  : 第i中業j小業第t-1月相同樣本營業額

## 十、指數編製

(一)指數基期：以110年各月平均為基期，編成各業之營業額指數。

(二)各業指數

$$\frac{\text{月營業額}}{\text{110年基期年平均月營業額}} \times 100 = \text{原指數}$$

$$\frac{\text{原指數}}{\text{各業物價指數}} \times 100 = \text{營業額指數}$$

為消除物價變動因素，批發業以內銷品物價指數及出口物價指數，零售業以商品類消費者物價指數，餐飲業以外食費消費者物價指數加以平減。

## 十一、調查結果報告

按月發布資料及編製批發、零售及餐飲業動態統計月報電子書。



DATE 115.5.26

## 115年4月批發、零售及餐飲業營業額統計

### 一、批發業營業額

1. 與上月比較：4月批發業營業額為1兆5,430億元，較上月減少4.8%，經季節調整後減少1.7%。
2. 與上年同月比較：批發業營業額年增25.2%，其中機械器具批發業受惠人工智慧(AI)及雲端資料服務等應用續呈活絡，挹注伺服器、記憶體及相關電子零組件出貨動能，年增44.3%；化學材料批發業因國際油價高於上年同月，帶動石化原料價格跟漲，加以電子化學材料銷售增加，年增22.3%；食品、飲料及菸草批發業因下游零售通路營業據點擴增，推升鋪貨量能，年增7.4%；藥品及化粧品批發業因新藥上市及國內常規藥物需求增加，年增7.0%；家用器具及用品批發業則因家電家具銷售偏弱，年減6.5%。
3. 累計1至4月與上年同期比較：批發業營業額為5兆7,335億元，年增25.7%。

表1 批發業主要行業營業額變動

單位：億元；%

行業別	115年4月			115年1~4月		
	營業額	月增率	年增率	營業額	年增率	構成比
總計	15 430	-4.8	25.2	57 335	25.7	100.0
機械器具業(註1)	9 187	-8.8	44.3	33 937	51.5	59.2
食品、飲料及菸草業	1 280	-0.2	7.4	5 106	5.9	8.9
建材業	900	3.1	-1.5	3 248	-6.5	5.7
汽機車業	776	5.3	1.0	2 859	-8.5	5.0
家用器具及用品業(註2)	644	5.8	-6.5	2 302	-3.1	4.0
藥品及化粧品業	623	-6.2	7.0	2 451	5.0	4.3
化學材料業	613	-0.1	22.3	2 165	13.9	3.8
布疋及服飾品業	358	14.9	-1.4	1 335	-6.4	2.3
綜合商品業	230	-5.2	-7.8	945	-3.7	1.6
其他批發業(註3)	818	3.5	16.8	2 987	8.5	5.2

註：1.機械器具業：包括電腦、手持行動裝置、電子與電力設備、機械及其配備等

2.家用器具及用品業：包括電器、家具、攝影器材、黃金白銀貴金屬等

3.其他批發業：包含文教及育樂用品批發業、燃料批發業等5項小業別

### 二、零售業營業額

1. 與上月比較：4月零售業營業額為4,048億元，較上月減少0.3%，經季節調整後增加0.1%。
2. 與上年同月比較：

- (1) 零售業營業額年增5.2%(若不計列汽機車零售業，則年增7.3%)，其中布疋及服飾品零售業受惠百貨母親節檔期促銷與業者擴大營運規模，帶動精品及流行服飾業績增溫，年增14.1%；電子購物及郵購業因電商持續擴增線上銷售品牌及發展多元行銷策略，吸引會員網路下單，年增9.1%；資通訊及家電設備零售業因國際品牌新機熱銷，年增11.0%；燃料零售業因油價較上年同月增加，年增7.1%；汽機車零售業則因進口車買氣仍顯觀望，年減4.6%。
- (2) 綜合商品零售業年增7.2%，其中百貨公司因業者擴大母親節檔期回饋力道，櫃位改裝及新商場開幕吸引消費人潮，年增12.6%；超級市場雖因營業據點拓展及商品結構優化挹注營收，惟兩年促銷活動檔期不同，抵銷部分增幅，年增0.8%；便利商店受惠清明連假商機，春夏鮮食及會員經濟效益助攻，推升營運表現，年增5.5%；量販店因優惠活動拉抬業績，年增7.7%。
3. 累計1至4月與上年同期比較：零售業營業額為1兆6,247億元，年增2.9%。

表2 零售業主要行業營業額變動

單位：億元；%

行業別	115年4月			115年1~4月		
	營業額	月增率	年增率	營業額	年增率	構成比
總計	4 048	-0.3	5.2	16 247	2.9	100.0
綜合商品零售業	1 346	5.9	7.2	5 395	5.9	33.2
百貨公司	411	23.6	12.6	1 575	8.0	9.7
超級市場	215	-0.7	0.8	873	1.8	5.4
便利商店	372	0.6	5.5	1 471	5.3	9.1
量販店	210	0.3	7.7	907	6.8	5.6
其他	138	-2.8	6.2	568	6.9	3.5
汽機車業	670	-10.9	-4.6	2 607	-9.5	16.0
非店面零售業(註1)	458	-9.6	5.7	1 899	5.4	11.7
電子購物及郵購業	395	-6.4	9.1	1 618	8.1	10.0
布疋及服飾品業	303	18.5	14.1	1 235	7.0	7.6
食品、飲料及菸草業	250	-2.8	3.7	1 078	5.4	6.6
資通訊及家電設備業	246	2.1	11.0	971	8.8	6.0
燃料零售業	226	-1.2	7.1	841	-2.0	5.2
家用器具及用品業	194	3.0	3.6	790	4.9	4.9
藥品及化粧品業	184	-4.2	6.5	728	5.5	4.5
其他零售業(註2)	171	0.8	8.1	702	8.0	4.3

註：1.非店面零售業係指行業統計分類「487其他非店面零售業」

2.其他零售業包含文教育樂用品、建材及其他專賣零售業等3項小業別

### 三、餐飲業營業額

1. 與上月比較：4月餐飲業營業額852億元，較上月減少2.3%，經季節調整後增加0.4%。
2. 與上年同月比較：餐飲業營業額年增4.5%，餐館因清明假期聚餐需求增

溫，加以業者延續多品牌展店策略，推出聯名活動及周邊商品吸客，年增4.0%；飲料店因氣溫高於上年同月，帶動清涼飲品銷售增溫，年增5.2%；外燴及團膳承包業受惠航空旅運人次穩健成長，推升空廚餐點需求，年增8.5%。

3. 累計1至4月與上年同期比較：餐飲業營業額為3,695億元，年增3.9%。

表3 餐飲業營業額變動

單位：億元；%

行業別	115年4月			115年1~4月		
	營業額	月增率	年增率	營業額	年增率	構成比
總計	852	-2.3	4.5	3 695	3.9	100.0
餐館	663	-3.9	4.0	2 963	3.2	80.2
飲料店	121	1.7	5.2	485	5.9	13.1
外燴及團膳承包業	68	7.8	8.5	247	7.8	6.7

#### 四、綜合分析及動向指數

1. **批發業**：4月批發業營業額為1兆5,430億元，年增25.2%，主因新興科技應用技術加速拓展，石化原料價格較上年同月增加，致機械器具批發業年增44.3%、化學材料批發業年增22.3%，另食品、飲料及菸草批發業、藥品及化粧品批發業因下游客戶拉貨動能增強，加以新藥上市，分別年增7.4%及7.0%；惟家用器具及用品批發業因市場買氣偏弱，年減6.5%。綜計1至4月營業額為5兆7,335億元，年增25.7%。
2. **零售業**：4月零售業營業額為4,048億元，年增5.2%，主因業者掌握清明連假、母親節商機祭出多重優惠活動，加以會員經濟效益及消費性電子新品推升買氣，致百貨公司年增12.6%、布疋及服飾品零售業年增14.1%、電子購物及郵購業年增9.1%、資通訊及家電設備零售業年增11.0%、便利商店年增5.5%；汽機車零售業則因車市買氣仍呈觀望，年減4.6%。綜計1至4月營業額為1兆6,247億元，年增2.9%。
3. **餐飲業**：4月餐飲業營業額852億元，年增4.5%，其中餐館及飲料店受惠假期及展店效益挹注，聯名商品及飲品促銷吸引來客數，分別年增4.0%及5.2%；外燴及團膳承包業則因航空餐點需求續呈活絡，年增8.5%。綜計1至4月營業額為3,695億元，年增3.9%。
4. **展望5月份**：批發業因全球 AI 基礎設施建置需求熱絡，終端應用技術加速拓展，伺服器及相關供應鏈出貨量能可望持續增溫，預期營業額年增率續呈正成長；零售業及餐飲業受惠母親節採購送禮及聚餐商機，加以入夏氣溫升高帶動消暑商品需求，可望延續成長態勢。
5. **動向指數**：據受查廠商對115年5月營運看法，按家數計算之動向指數批發業為51.2、零售業為52.7、餐飲業為58.9；按營業額計算之動向指數批發業為51.4、零售業為55.7、餐飲業為68.9，顯示5月份批發業、零售業及餐飲業營業額將較上月增加。

表4 批發、零售及餐飲業營業額動向指數

— 受查廠商對115年5月營運與上月比較之看法 —

行業別	按家數計算			按營業額計算				
	增加	持平	減少	增加	持平	減少		
批發業	51.2	13.2	76.1	10.7	51.4	5.9	90.9	3.2
零售業	52.7	16.8	71.8	11.5	55.7	21.2	68.9	9.9
餐飲業	58.9	25.4	67.1	7.5	68.9	45.2	47.5	7.3

說明：按家數(營業額)計之動向指數=預期增加家數(營業額)之比率+0.5\*預期持平家數(營業額)之比率。  
動向指數介於0與100之間，<50代表預期下滑，50代表中性持平，>50代表預期成長。

## 五、發布概況

1. 本新聞稿透過網際網路系統同步發送。
2. 115年5月份資料訂於115年6月24日下午4:00公布。

發言人：經濟部統計處 陳副處長玉芳

聯絡電話：(02)23212200#8500

電子郵件信箱：yufang@moea.gov.tw

業務聯絡人：經濟部統計處 邱科長熾燁

聯絡電話：(02)23212200#8513

電子郵件信箱：yychiou@moea.gov.tw

圖 1 批發業營業額及年增率

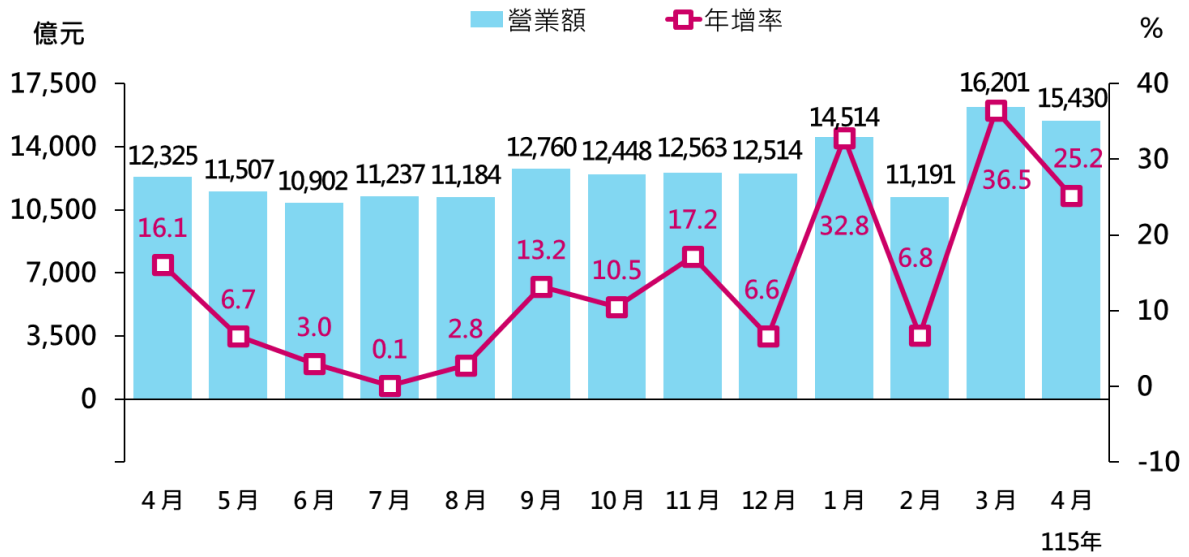


圖 2 零售業營業額及年增率

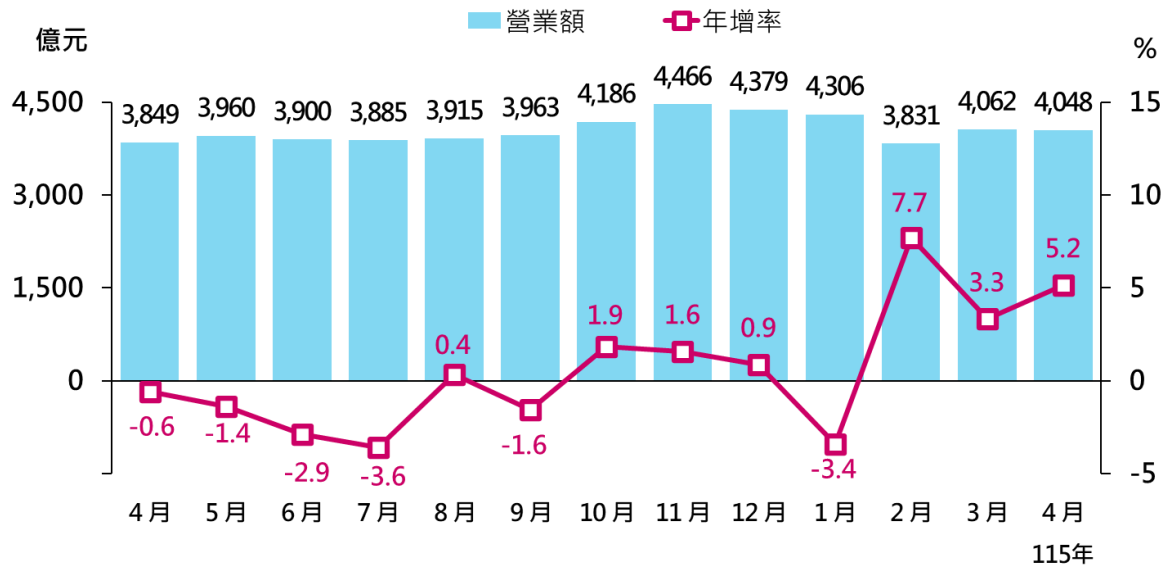


圖 3 餐飲業營業額及年增率

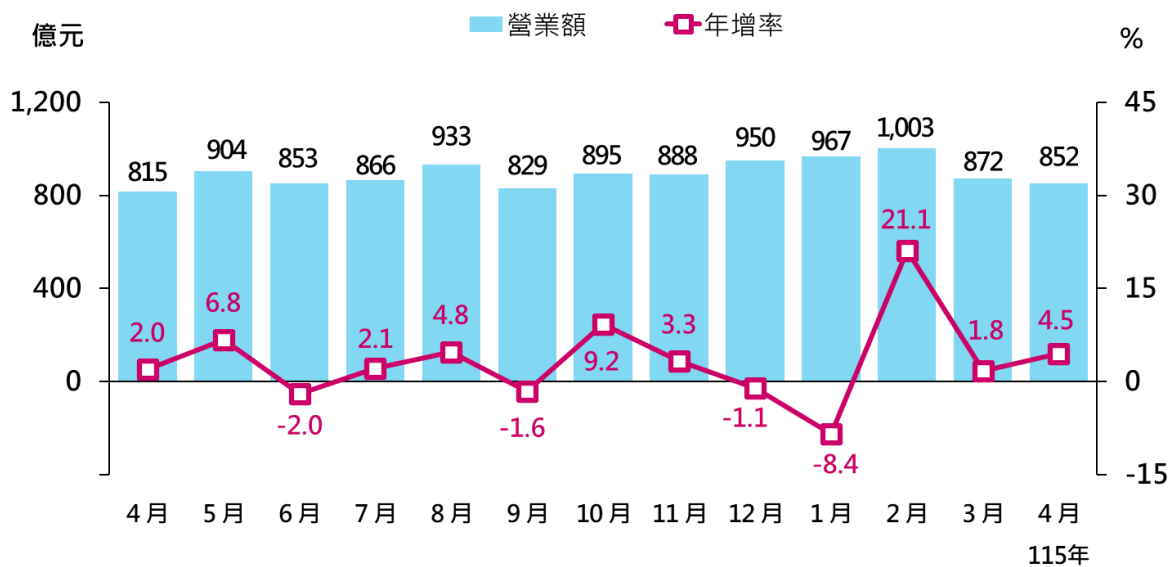


表1 批發業營業額 (1/3)

單位：億元；%

	批發業 合計		機械器具批發業		家用器具及 用品批發業		食品、飲料及 菸草製品批發業	
	(45~46)	年增率	(464)	年增率	(456)	年增率	(454)	年增率
103年	99,530	2.2	38,736	2.0	6,391	1.3	10,663	0.8
104年	95,549	-4.0	36,373	-6.1	6,244	-2.3	10,650	-0.1
105年	94,046	-1.6	34,806	-4.3	5,909	-5.4	11,093	4.2
106年	100,054	6.4	37,747	8.5	5,726	-3.1	11,652	5.0
107年	104,783	4.7	40,367	6.9	5,888	2.8	12,086	3.7
108年	102,501	-2.2	39,306	-2.6	5,879	-0.2	12,480	3.3
109年	105,069	2.5	42,103	7.1	6,361	8.2	12,471	-0.1
110年	121,277	15.4	50,517	20.0	6,877	8.1	13,294	6.6
111年	127,854	5.4	53,144	5.2	7,213	4.9	14,601	9.8
112年	119,060	-6.9	48,574	-8.6	6,848	-5.1	14,902	2.1
113年	129,507	8.8	57,800	19.0	7,062	3.1	15,287	2.6
11月	10,717	1.7	4,730	4.9	573	3.7	1,266	2.1
12月	11,737	12.9	5,456	25.1	591	7.1	1,332	3.3
114年	140,718	8.7	71,579	23.8	6,904	-2.2	15,242	-0.3
1月	10,930	-3.1	5,016	3.9	524	-8.7	1,335	-1.9
2月	10,478	24.8	5,184	44.4	519	1.8	1,098	0.8
3月	11,869	10.3	5,841	24.4	643	0.8	1,198	-0.6
4月	12,325	16.1	6,366	36.3	689	1.4	1,192	3.2
5月	11,507	6.7	5,650	23.3	679	3.3	1,237	-2.4
6月	10,902	3.0	5,258	12.7	589	-0.4	1,255	-0.2
7月	11,237	0.1	5,550	9.8	562	-6.9	1,310	-2.8
8月	11,184	2.8	5,619	17.5	509	-8.5	1,341	-2.8
9月	12,760	13.2	7,002	29.4	517	-1.8	1,350	2.1
10月	12,448	10.5	6,680	25.2	542	-3.5	1,327	1.8
11月	12,563	17.2	6,876	45.4	544	-5.1	1,265	0.0
12月	12,514	6.6	6,539	19.9	588	-0.6	1,334	0.2
115年 1~4月	57,335	25.7	33,937	51.5	2,302	-3.1	5,106	5.9
1月	14,514	32.8	8,237	64.2	603	15.0	1,408	5.4
2月	11,191	6.8	6,437	24.2	446	-14.0	1,136	3.5
3月	16,201	36.5	10,075	72.5	609	-5.4	1,283	7.0
4月	15,430	25.2	9,187	44.3	644	-6.5	1,280	7.4
	金額	%	金額	%	金額	%	金額	%
較上月增減	-771	-4.8	-888	-8.8	35	5.8	-3	-0.2
較上年同月增減	3,105	25.2	2,822	44.3	-45	-6.5	88	7.4
累計較上年同期增減	11,733	25.7	11,531	51.5	-74	-3.1	283	5.9
本年累計結構比	-	100.0	-	59.2	-	4.0	-	8.9

說明：1. 各行業類別括弧內數字為行業統計分類代碼(第11次修訂)

2. 其他批發業包含商品批發經紀業、農產原料及活動物批發業、燃料及相關產品批發業、其他專賣批發業

表1 批發業營業額 (2/3)

單位：億元；%

	建材批發業		布疋及服飾品批發業		綜合商品批發業		汽機車及其零 配件、用品批發業	
	( 461 )	年增率	( 455 )	年增率	( 452 )	年增率	( 465 )	年增率
103年	10,940	5.6	4,650	-3.2	3,075	-8.3	7,258	8.2
104年	10,269	-6.1	4,621	-0.6	2,713	-11.8	7,300	0.6
105年	10,093	-1.7	4,336	-6.2	2,465	-9.1	7,826	7.2
106年	10,807	7.1	4,333	-0.1	2,593	5.2	8,269	5.7
107年	11,053	2.3	4,299	-0.8	2,774	7.0	8,245	-0.3
108年	10,139	-8.3	4,109	-4.4	2,679	-3.4	8,615	4.5
109年	9,692	-4.4	3,581	-12.9	2,706	1.0	9,383	8.9
110年	12,506	29.0	3,772	5.3	2,982	10.2	9,459	0.8
111年	12,879	3.0	4,188	11.0	3,031	1.6	9,549	0.9
112年	10,912	-15.3	3,842	-8.3	3,002	-0.9	10,511	10.1
113年	10,903	-0.1	4,067	5.8	3,090	2.9	10,296	-2.0
11月	931	-3.5	329	3.0	246	-0.2	863	-7.4
12月	988	2.4	350	1.3	272	9.3	858	-5.5
114年	9,963	-8.6	3,963	-2.6	2,968	-4.0	9,215	-10.5
1月	806	-15.6	410	-5.7	256	-9.5	818	-17.5
2月	824	12.5	319	11.0	231	4.8	692	14.7
3月	932	0.5	335	4.7	245	-2.5	847	-10.4
4月	914	-0.6	363	8.0	249	-2.9	769	-9.7
5月	853	-8.4	332	-0.6	254	-1.7	822	-14.5
6月	859	-5.4	301	-1.4	245	-7.7	701	-18.7
7月	788	-9.6	322	-11.4	269	0.7	786	-17.4
8月	798	-15.2	301	-15.7	252	-6.6	683	-12.9
9月	795	-10.1	307	0.9	250	0.2	757	-8.5
10月	762	-16.5	344	-0.1	248	-1.4	787	-1.4
11月	776	-16.6	307	-6.9	231	-5.9	787	-8.8
12月	856	-13.4	322	-8.2	238	-12.5	767	-10.6
115年 1~4月	3,248	-6.5	1,335	-6.4	945	-3.7	2,859	-8.5
1月	852	5.8	375	-8.5	266	3.9	827	1.1
2月	622	-24.5	290	-9.0	207	-10.5	519	-25.0
3月	874	-6.3	312	-6.9	242	-1.0	737	-12.9
4月	900	-1.5	358	-1.4	230	-7.8	776	1.0
	金額	%	金額	%	金額	%	金額	%
較上月增減	27	3.1	47	14.9	-13	-5.2	39	5.3
較上年同月增減	-14	-1.5	-5	-1.4	-19	-7.8	7	1.0
累計較上年同期增減	-227	-6.5	-92	-6.4	-36	-3.7	-266	-8.5
本年累計結構比	-	5.7	-	2.3	-	1.6	-	5.0

說明：1. 各行業類別括弧內數字為行業統計分類代碼(第11次修訂)

2. 其他批發業包含商品批發經紀業、農產原料及活動物批發業、燃料及相關產品批發業、其他專賣批發業

表1 批發業營業額 (3/3)

單位：億元；%

	化學原材料及其製品批發業		藥品、醫療用品及化粧品批發業		文教育樂用品批發業		其他批發業	
	( 462 )	年增率	( 457 )	年增率	( 458 )	年增率		年增率
103年	5,394	8.0	4,692	4.3	2,070	-3.8	5,661	1.1
104年	5,166	-4.2	4,942	5.3	1,995	-3.6	5,277	-6.8
105年	5,118	-0.9	5,241	6.1	1,932	-3.2	5,227	-1.0
106年	5,476	7.0	5,603	6.9	1,848	-4.3	6,000	14.8
107年	5,826	6.4	5,754	2.7	1,801	-2.6	6,691	11.5
108年	5,359	-8.0	5,934	3.1	1,817	0.9	6,185	-7.6
109年	5,206	-2.8	6,104	2.9	1,866	2.7	5,597	-9.5
110年	6,559	26.0	6,235	2.2	2,154	15.5	6,922	23.7
111年	6,387	-2.6	7,096	13.8	2,410	11.9	7,355	6.3
112年	5,433	-14.9	6,832	-3.7	1,941	-19.5	6,263	-14.9
113年	5,933	9.2	6,895	0.9	1,877	-3.3	6,296	0.5
11 月	481	2.4	574	-4.7	154	7.5	570	2.9
12 月	523	15.5	644	13.5	174	9.4	550	0.2
114年	5,724	-3.5	7,151	3.7	1,803	-3.9	6,206	-1.4
1 月	444	-11.8	635	0.3	172	-0.2	514	-5.3
2 月	451	14.9	497	20.1	137	13.3	527	20.8
3 月	505	0.8	620	8.0	152	-12.2	551	4.0
4 月	501	-0.3	582	2.5	164	3.4	536	4.3
5 月	477	-6.2	564	-2.9	154	-4.2	486	-10.7
6 月	482	-2.0	585	4.1	153	-8.3	476	-6.4
7 月	475	-9.1	553	2.3	158	-1.7	464	-14.5
8 月	482	-10.7	569	-4.0	148	-1.2	481	-8.7
9 月	471	0.2	659	7.6	140	-0.7	513	-1.8
10 月	464	-7.1	643	7.3	139	-4.5	514	0.9
11 月	493	2.5	598	4.2	133	-13.9	553	-3.0
12 月	481	-8.0	645	0.2	154	-11.3	592	7.6
115年 1~4月	2,165	13.9	2,451	5.0	590	-5.6	2,397	12.6
1 月	522	17.6	673	6.1	162	-6.2	590	14.6
2 月	416	-7.8	491	-1.3	124	-9.5	503	-4.5
3 月 r	614	21.6	664	7.1	150	-0.9	640	16.1
4 月 p	613	22.3	623	7.0	154	-6.0	664	23.8
	金額	%	金額	%	金額	%	金額	%
較上月增減	-1	-0.1	-41	-6.2	4	2.7	23	3.6
較上年同月增減	112	22.3	41	7.0	-10	-6.0	128	23.8
累計較上年同期增減	264	13.9	117	5.0	-35	-5.6	268	12.6
本年累計結構比	-	3.8	-	4.3	-	1.0	-	4.2

說明：1. 各行業類別括弧內數字為行業統計分類代碼(第11次修訂)

2. 其他批發業包含商品批發經紀業、農產原料及活動物批發業、燃料及相關產品批發業、其他專賣批發業

表2 零售業營業額 (1/3)

單位：億元；%

	零售業				綜合商品零售業 (詳表3)		汽機車及其 零配件、 用品零售業	
	合計		不含汽機車		( 471 )	年增率	( 484 )	年增率
	(47-48)	年增率		年增率				
103年	36,202	2.9	30,466	2.0	10,774	4.8	5,736	7.9
104年	35,845	-1.0	30,044	-1.4	11,168	3.7	5,801	1.1
105年	36,209	1.0	30,096	0.2	11,647	4.3	6,113	5.4
106年	36,834	1.7	30,475	1.3	11,770	1.1	6,360	4.0
107年	37,950	3.0	31,621	3.8	12,174	3.4	6,329	-0.5
108年	39,266	3.5	32,486	2.7	12,632	3.8	6,781	7.1
109年	39,527	0.7	32,435	-0.2	12,684	0.4	7,092	4.6
110年	41,144	4.1	33,976	4.8	12,692	0.1	7,168	1.1
111年	44,539	8.3	36,973	8.8	13,754	8.4	7,566	5.5
112年	47,298	6.2	38,413	3.9	14,768	7.4	8,885	17.4
113年	48,543	2.6	39,430	2.6	15,434	4.5	9,113	2.6
11月	4,397	2.2	3,641	3.6	1,383	6.1	756	-4.1
12月	4,341	3.1	3,584	4.2	1,354	5.4	757	-1.8
114年	48,448	-0.2	40,015	1.5	15,897	3.0	8,432	-7.5
1月	4,459	5.5	3,681	9.3	1,495	16.3	777	-9.2
2月	3,556	-3.8	2,940	-7.8	1,122	-11.0	617	20.6
3月	3,931	0.4	3,148	1.7	1,220	4.2	783	-4.4
4月	3,849	-0.6	3,147	0.5	1,256	2.5	702	-5.2
5月	3,960	-1.4	3,260	3.1	1,308	6.5	699	-18.0
6月	3,900	-2.9	3,184	1.1	1,241	1.9	716	-17.3
7月	3,885	-3.6	3,183	1.0	1,282	0.8	702	-20.2
8月	3,915	0.4	3,309	1.3	1,362	2.9	606	-4.5
9月	3,963	-1.6	3,314	1.6	1,321	1.8	649	-15.0
10月	4,186	1.9	3,543	3.2	1,457	2.9	643	-5.1
11月	4,466	1.6	3,763	3.3	1,476	6.7	703	-6.9
12月	4,379	0.9	3,544	-1.1	1,359	0.4	835	10.2
115年 1~4月	16,247	2.9	13,640	5.6	5,395	5.9	2,607	-9.5
1月	4,306	-3.4	3,581	-2.7	1,399	-6.4	725	-6.7
2月	3,831	7.7	3,371	14.7	1,379	22.9	460	-25.4
3月 r	4,062	3.3	3,310	5.1	1,271	4.2	752	-4.0
4月 p	4,048	5.2	3,378	7.3	1,346	7.2	670	-4.6
	金額	%	金額	%	金額	%	金額	%
較上月增減	-14	-0.3	68	2.1	75	5.9	-82	-10.9
較上年同月增減	198	5.2	231	7.3	90	7.2	-33	-4.6
累計較上年同期增減	451	2.9	724	5.6	302	5.9	-273	-9.5
本年累計結構比	-	100.0	-	84.0	-	33.2	-	16.0

說明：1. 各行業類別括弧內數字為行業統計分類代碼(第11次修訂)

2. 其他零售業包含文教娛樂用品零售業、建材零售業、其他專賣零售業

表2 零售業營業額 (2/3)

單位：億元；%

	食品、飲料及菸草製品零售業		資通訊及家電設備零售業		家用器具及用品零售業		燃料及相關產品零售業	
	( 472 )	年增率	(483+4741)	年增率	(474-4741)	年增率	( 482 )	年增率
103年	3,017	-4.4	2,767	-3.0	2,429	2.0	3,082	-1.8
104年	2,937	-2.6	2,682	-3.1	2,340	-3.7	2,350	-23.8
105年	2,830	-3.7	2,557	-4.6	2,153	-8.0	2,223	-5.4
106年	2,832	0.1	2,541	-0.6	2,025	-6.0	2,428	9.3
107年	2,834	0.1	2,483	-2.3	2,105	4.0	2,745	13.1
108年	2,840	0.2	2,434	-2.0	2,157	2.4	2,657	-3.2
109年	2,658	-6.4	2,478	1.8	2,012	-6.7	2,173	-18.2
110年	2,671	0.5	2,792	12.7	2,046	1.7	2,521	16.0
111年	2,854	6.9	2,937	5.2	2,226	8.8	2,775	10.1
112年	2,901	1.6	2,764	-5.9	2,275	2.2	2,780	0.2
113年	2,929	1.0	2,823	2.1	2,343	3.0	2,674	-3.8
11月	240	3.2	259	4.4	217	4.9	218	-4.1
12月	292	0.6	240	5.1	218	3.2	225	-4.5
114年	3,092	5.5	2,860	1.3	2,288	-2.3	2,530	-5.4
1月	309	11.9	241	2.3	213	0.5	222	-3.0
2月	229	-5.1	217	-4.0	175	-7.1	201	-3.0
3月	244	4.4	212	-0.6	178	2.9	225	-0.7
4月	241	10.6	222	-5.3	187	-2.6	211	-5.1
5月	257	11.5	235	4.1	190	-0.8	207	-8.6
6月	247	7.7	225	2.6	180	-2.0	208	-6.9
7月	242	9.9	227	-3.7	176	-2.3	208	-8.8
8月	246	0.0	227	-1.5	183	-0.6	217	-7.2
9月	279	6.8	249	3.5	177	-3.2	207	-7.6
10月	265	9.4	278	5.6	206	-6.3	214	0.9
11月	249	4.0	277	6.9	209	-3.5	203	-6.6
12月	284	-2.7	251	4.7	213	-2.2	208	-7.3
115年 1~4月	1,078	5.4	971	8.8	790	4.9	841	-2.0
1月	296	-4.2	253	5.0	209	-1.8	203	-8.2
2月	275	20.1	230	5.9	199	13.6	184	-8.6
3月 r	257	5.5	241	13.8	188	5.5	228	1.6
4月 p	250	3.7	246	11.0	194	3.6	226	7.1
	金額	%	金額	%	金額	%	金額	%
較上月增減	-7	-2.8	5	2.1	6	3.0	-3	-1.2
較上年同月增減	9	3.7	24	11.0	7	3.6	15	7.1
累計較上年同期增減	55	5.4	79	8.8	37	4.9	-17	-2.0
本年累計結構比	-	6.6	-	6.0	-	4.9	-	5.2

說明：1. 各行業類別括弧內數字為行業統計分類代碼(第11次修訂)

2. 其他零售業包含文教娛樂用品零售業、建材零售業、其他專賣零售業

表2 零售業營業額 (3/3)

單位：億元；%

	布疋及服飾品零售業		藥品、醫療用品及化粧品零售業		其他非店面零售業				其他零售業	
	( 473 )	年增率	( 475 )	年增率	( 487 )	年增率	電子購物及郵購業 ( 4871 ) 年增率			年增率
103年	2,623	3.3	1,690	3.0	2,212	8.5	1,370	10.6	1,873	1.0
104年	2,645	0.8	1,722	1.9	2,348	6.2	1,459	6.5	1,852	-1.1
105年	2,683	1.4	1,776	3.1	2,485	5.8	1,557	6.7	1,742	-5.9
106年	2,632	-1.9	1,824	2.7	2,766	11.3	1,843	18.4	1,657	-4.9
107年	2,636	0.2	1,889	3.6	3,123	12.9	2,201	19.4	1,630	-1.6
108年	2,654	0.7	1,937	2.5	3,526	12.9	2,565	16.5	1,649	1.2
109年	2,658	0.1	1,939	0.1	4,235	20.1	3,180	24.0	1,599	-3.1
110年	2,666	0.3	1,908	-1.6	5,138	21.3	4,026	26.6	1,542	-3.6
111年	3,173	19.0	2,019	5.8	5,532	7.7	4,466	10.9	1,704	10.5
112年	3,454	8.9	2,068	2.4	5,580	0.9	4,531	1.5	1,823	7.0
113年	3,529	2.2	2,132	3.1	5,680	1.8	4,668	3.0	1,888	3.5
11月	331	2.8	192	5.5	636	-0.8	548	0.5	166	9.5
12月	358	8.4	200	8.6	517	1.9	430	3.2	181	8.6
114年	3,438	-2.6	2,160	1.3	5,759	1.4	4,827	3.4	1,990	5.4
1月	378	16.3	178	12.3	462	-5.0	389	-3.9	183	13.6
2月	260	-21.6	158	0.0	425	2.2	359	4.0	152	-3.0
3月	250	-5.6	182	1.0	480	0.2	386	1.0	157	2.5
4月	266	-6.4	172	1.1	434	-0.3	362	2.6	158	5.8
5月	278	0.8	175	4.2	456	-1.7	382	1.7	156	1.3
6月	264	-6.3	178	-0.9	482	4.9	410	8.9	161	2.9
7月	253	-1.7	164	2.6	466	5.0	384	7.1	164	6.9
8月	267	-2.9	173	2.0	467	4.5	393	6.0	166	6.8
9月	257	-1.8	195	-3.7	473	6.7	383	9.4	156	5.0
10月	288	2.1	197	2.0	466	3.1	387	3.7	173	12.9
11月	347	4.8	194	0.6	629	-1.0	554	1.0	179	7.8
12月	330	-7.8	194	-2.6	519	0.4	439	1.9	186	2.6
115年 1~4月	1,235	7.0	728	5.5	1,899	5.4	1,618	8.1	702	8.0
1月	345	-8.8	180	0.7	508	9.9	438	12.6	188	2.6
2月	330	27.3	173	9.6	426	0.1	364	1.3	175	14.8
3月 r	256	2.2	192	5.5	507	5.6	422	9.1	169	7.9
4月 p	303	14.1	184	6.5	458	5.7	395	9.1	171	8.1
	金額	%	金額	%	金額	%	金額	%	金額	%
較上月增減	47	18.5	-8	-4.2	-49	-9.6	-27	-6.4	1	0.8
較上年同月增減	37	14.1	11	6.5	25	5.7	33	9.1	13	8.1
累計較上年同期增減	81	7.0	38	5.5	98	5.4	122	8.1	52	8.0
本年累計結構比	-	7.6	-	4.5	-	11.7	-	10.0	-	4.3

說明：1. 各行業類別括弧內數字為行業統計分類代碼(第11次修訂)

2. 其他零售業包含文教育樂用品零售業、建材零售業、其他專賣零售業

表3 綜合商品零售業營業額 (1/2)

單位：億元；%

	綜合商品零售業 合計		百貨公司業		超級市場業	
	( 471 )	年增率		年增率		年增率
103年	10,774	4.8	3,061	6.1	1,562	4.4
104年	11,168	3.7	3,189	4.2	1,671	7.0
105年	11,647	4.3	3,331	4.5	1,812	8.4
106年	11,770	1.1	3,351	0.6	1,879	3.7
107年	12,174	3.4	3,411	1.8	1,942	3.3
108年	12,632	3.8	3,568	4.6	2,010	3.5
109年	12,684	0.4	3,562	-0.2	2,200	9.5
110年	12,692	0.1	3,451	-3.1	2,349	6.8
111年	13,754	8.4	3,988	15.5	2,420	3.0
112年	14,768	7.4	4,427	11.0	2,444	1.0
113年	15,434	4.5	4,491	1.4	2,598	6.3
11月	1,383	6.1	466	3.6	214	9.4
12月	1,354	5.4	413	2.5	221	4.9
114年	15,897	3.0	4,555	1.4	2,708	4.3
1月	1,495	16.3	458	24.6	239	15.7
2月	1,122	-11.0	312	-19.3	191	-7.0
3月	1,220	4.2	323	-1.4	214	9.0
4月	1,256	2.5	365	-3.0	213	7.4
5月	1,308	6.5	363	4.1	220	8.6
6月	1,241	1.9	319	-3.6	219	5.9
7月	1,282	0.8	324	-0.3	233	1.3
8月	1,362	2.9	349	4.5	250	0.8
9月	1,321	1.8	360	2.6	242	6.2
10月	1,457	2.9	483	4.0	236	-1.6
11月	1,476	6.7	499	7.2	228	6.8
12月	1,359	0.4	399	-3.3	222	0.5
115年 1~4月	5,395	5.9	1,575	8.0	873	1.8
1月	1,399	-6.4	406	-11.4	221	-7.5
2月	1,379	22.9	427	36.7	221	15.3
3月 r	1,271	4.2	332	2.8	216	1.2
4月 p	1,346	7.2	411	12.6	215	0.8
	金額	%	金額	%	金額	%
較上月增減	75	5.9	78	23.6	-2	-0.7
較上年同月增減	90	7.2	46	12.6	2	0.8
累計較上年同期增減	302	5.9	117	8.0	16	1.8
本年累計結構比	-	100.0	-	29.2	-	16.2

註：自100年9月份起健康捐納入營收

表3 綜合商品零售業營業額 (2/2)

單位：億元；%

	便利商店業		零售式量販業		其他綜合商品 零售業	
	金額	年增率	金額	年增率	金額	年增率
103年	2,781	4.2	1,742	2.4	1,627	6.4
104年	2,823	1.5	1,811	4.0	1,673	2.9
105年	2,941	4.2	1,891	4.4	1,671	-0.2
106年	3,039	3.3	1,935	2.3	1,565	-6.3
107年	3,216	5.8	1,970	1.8	1,635	4.5
108年	3,301	2.6	2,061	4.6	1,692	3.5
109年	3,497	6.0	2,229	8.2	1,196	-29.3
110年	3,453	-1.3	2,362	6.0	1,077	-9.9
111年	3,732	8.1	2,431	3.0	1,183	9.8
112年	4,018	7.7	2,377	-2.2	1,501	26.9
113年	4,235	5.4	2,484	4.5	1,626	8.3
11月	355	6.0	213	7.4	135	8.3
12月	352	4.9	220	8.4	148	11.2
114年	4,420	4.4	2,563	3.2	1,650	1.5
1月	376	9.6	276	16.1	147	11.7
2月	317	-2.5	176	-17.0	126	-4.5
3月	351	4.0	203	10.9	129	1.9
4月	353	4.1	195	6.3	130	0.9
5月	378	7.3	208	11.5	139	1.0
6月	370	4.6	196	3.8	136	-0.9
7月	388	3.0	200	-1.6	137	0.4
8月	387	4.0	232	0.9	144	2.9
9月	368	1.9	213	-4.0	138	1.1
10月	384	4.7	210	2.3	142	3.6
11月	373	5.1	238	11.6	138	1.6
12月	375	6.3	217	-1.3	146	-1.3
115年 1~4月	1,471	5.3	907	6.8	568	6.9
1月	381	1.3	249	-9.8	143	-2.7
2月	348	10.0	238	35.5	145	15.3
3月 r	370	5.4	210	3.6	142	10.5
4月 p	372	5.5	210	7.7	138	6.2
	金額	%	金額	%	金額	%
較上月增減	2	0.6	1	0.3	-4	-2.8
較上年同月增減	19	5.5	15	7.7	8	6.2
累計較上年同期增減	74	5.3	57	6.8	37	6.9
本年累計結構比	-	27.3	-	16.8	-	10.5

註：自100年9月份起健康捐納入營收

表4 餐飲業營業額

單位：億元；%

	餐飲業 合計		餐館		飲料店		外燴及團膳承包業	
	( 56 )	年增率	( 5611 )	年增率	( 5631 )	年增率	( 5620 )	年增率
103年	6,066	8.1	4,980	7.9	743	8.3	344	11.6
104年	6,538	7.8	5,347	7.4	813	9.5	378	9.8
105年	7,109	8.7	5,797	8.4	897	10.3	415	9.9
106年	7,317	2.9	5,916	2.0	971	8.3	430	3.7
107年	7,642	4.4	6,170	4.3	1,028	5.9	444	3.1
108年	7,874	3.0	6,353	3.0	1,075	4.5	447	0.7
109年	7,500	-4.8	6,059	-4.6	1,074	-0.1	367	-17.8
110年	6,988	-6.8	5,584	-7.8	1,067	-0.6	337	-8.2
111年	8,322	19.1	6,729	20.5	1,194	11.9	399	18.4
112年	10,019	20.4	8,152	21.2	1,286	7.7	582	45.7
113年	10,378	3.6	8,387	2.9	1,331	3.5	659	13.3
11月	860	8.0	689	8.6	109	2.4	62	10.8
12月	960	4.4	774	4.3	120	1.6	66	11.1
114年	10,674	2.9	8,533	1.7	1,426	7.1	716	8.6
1月	1,056	17.6	874	20.6	125	7.2	57	1.6
2月	828	-9.2	674	-12.0	104	0.5	50	17.5
3月	857	3.0	684	1.8	114	5.3	59	14.5
4月	815	2.0	638	0.5	115	6.3	63	10.5
5月	904	6.8	721	6.5	120	8.4	62	7.5
6月	853	-2.0	675	-3.6	115	2.6	62	8.4
7月	866	2.1	693	0.5	119	7.4	54	12.9
8月	933	4.8	759	4.1	124	8.0	50	7.3
9月	829	-1.6	647	-4.4	123	11.2	59	8.1
10月	895	9.2	707	8.2	123	14.7	65	10.0
11月	888	3.3	706	2.4	117	8.0	65	4.6
12月	950	-1.1	755	-2.5	126	5.3	69	4.5
115年 1~4月	3,695	3.9	2,963	3.2	485	5.9	247	7.8
1月	967	-8.4	775	-11.4	125	0.1	67	17.6
2月	1,003	21.1	835	23.8	120	15.4	48	-3.3
3月 r	872	1.8	690	0.9	119	4.3	63	7.0
4月 p	852	4.5	663	4.0	121	5.2	68	8.5
	金額	%	金額	%	金額	%	金額	%
較上月增減	-20	-2.3	-27	-3.9	2	1.7	5	7.8
較上年同月增減	37	4.5	25	4.0	6	5.2	5	8.5
累計較上年同期增減	138	3.9	93	3.2	27	5.9	18	7.8
本年累計結構比	-	100.0	-	80.2	-	13.1	-	6.7

說明：1. 各行業類別括弧內數字為行業統計分類代碼(第11次修訂)

2. 本餐飲業不含5612餐食攤販業及5632飲料攤販業

表5 內需相關指標

	汽車 掛牌數  (台)	觀光客來台人數 (千人次)			結婚對數  (對)	油料費 物價 指數	發行量 加權股 價指數 平均 (點)	上市股票 日平均 成交值 (億元)	觀光旅館	
		陸客	日客	客房 收入 (億元)					餐飲 收入 (億元)	
<b>112年</b>	<b>477,020</b>	<b>6,487</b>	<b>226</b>	<b>928</b>	<b>125,192</b>	<b>108.5</b>	<b>16,386</b>	<b>2,643</b>	<b>273</b>	<b>257</b>
11月	43,566	689	22	120	10,267	108.4	16,978	2,714	24	22
12月	43,161	815	32	123	13,005	108.0	17,570	2,920	29	26
<b>113年</b>	<b>457,842</b>	<b>7,858</b>	<b>438</b>	<b>1,320</b>	<b>123,061</b>	<b>107.5</b>	<b>21,382</b>	<b>3,814</b>	<b>271</b>	<b>269</b>
1月	44,820	590	31	96	13,946	107.1	17,668	2,808	21	29
2月	26,267	648	38	101	8,151	107.4	18,612	3,639	23	26
3月	41,312	812	30	152	12,322	108.6	19,843	4,412	24	22
4月	37,038	610	28	87	7,182	108.7	20,245	4,163	21	17
5月	41,487	582	30	98	14,452	107.9	21,107	4,358	19	20
6月	41,588	572	31	76	9,275	107.4	22,449	4,584	22	21
7月	45,684	539	36	74	8,924	107.5	23,240	4,701	22	19
8月	29,401	617	37	112	5,067	110.1	21,852	3,722	23	22
9月	36,532	575	32	110	10,710	108.4	21,891	3,163	20	22
10月	33,231	661	35	117	9,604	106.5	23,015	3,383	22	20
11月	39,181	748	49	145	11,503	105.5	22,854	3,502	25	24
12月	41,301	904	61	153	11,925	105.5	23,078	3,329	29	27
<b>114年</b>	<b>414,430</b>	<b>8,575</b>	<b>637</b>	<b>1,483</b>	<b>104,376</b>	<b>102.4</b>	<b>23,918</b>	<b>3,838</b>	<b>285</b>	<b>269</b>
1月	35,064	651	61	90	9,199	107.3	23,100	3,235	25	36
2月	27,515	699	45	120	8,221	109.3	23,328	3,626	21	20
3月	37,281	779	48	155	10,675	107.9	22,194	3,040	24	22
4月	32,871	751	48	97	6,520	104.6	19,558	2,711	24	18
5月	31,910	711	62	126	12,791	99.1	21,271	3,108	24	23
6月	34,320	606	46	93	7,655	98.7	22,014	3,430	21	20
7月	35,484	586	54	86	7,418	99.8	22,963	3,199	23	19
8月	29,458	673	70	125	5,916	100.7	24,045	4,197	25	21
9月	32,228	601	43	128	5,844	101.2	25,222	4,523	21	21
10月	34,510	758	56	128	10,735	99.9	27,401	5,030	20	19
11月	36,486	812	49	163	8,586	100.6	27,464	5,316	27	25
12月	47,303	947	55	174	10,816	99.4	28,070	4,513	30	26
<b>115年 1~4月</b>	<b>127,840</b>	<b>2,232</b>	<b>152</b>	<b>357</b>	<b>31,495</b>	<b>106.6</b>	<b>33,604</b>	<b>7,776</b>	-	-
1月	35,072	723	47	120	9,223	99.2	31,223	7,367	-	-
2月	22,043	626	58	70	6,733	101.0	33,173	7,491	-	-
3月	39,318	883	47	166	9,756	107.5	33,351	7,432	-	-
4月	31,407	-	-	-	5,783	118.9	36,644	8,755	-	-
單位：%										
較上月增減	-20.1	41.2	-19.3	136.6	-40.7	10.5	9.9	17.8	12.2	3.7
較上年同月增減	-4.5	13.4	-3.0	7.6	-11.3	13.6	87.4	223.0	3.4	-5.8
累計較上年同期增減	-3.7	4.8	-2.2	-2.1	-9.0	-0.6	53.0	147.7	5.1	-0.3

資料來源：車輛公會、交通部、內政部、行政院主計總處、台灣證券交易所

# 經濟部

## 批發業動態調查

資料時間：民國 115 年 4 月

本調查依「統計法」規定辦理，受查單位有據實詳盡填報義務，查報資料僅供整體統計分析應用，個別資料絕對保密。

行業編號	樣本編號	營利事業統一編號

核定機關：行政院主計總處  
 核定文號：主普管字第 1120401011 號  
 調查類別：指定統計調查  
 有效期間：民國 115 年 12 月底  
 調查週期：按月

### 一、營業收入淨額(含分公司營收，不含子公司、關係企業及海外分支機構)：

	114 年 3 月	114 年 4 月	115 年 3 月	115 年 4 月	備 註
	(已填過 114 年資料之廠商，本欄免填)				
營業收入淨額 (未含營業稅；含內銷及外銷收入、網路銷售收入；扣除銷貨退回及折讓)	千元	千元	千元	千元	1.係指銷售商品及服務之「個體營業收入」，不含「業外收入」。 2.包含內銷及外銷收入、網路銷售收入。 3.未含營業稅，不含國內外投資事業營業額。
外銷收入 (含三角貿易)	千元	千元	千元	千元	係指銷售至我國境外之營業收入(含三角貿易)。

### 二、4 月營收較「上月」增減原因：(可複選)

增加原因	減少原因
<input type="checkbox"/> 1. 景氣佳	<input type="checkbox"/> 11. 景氣不佳
<input type="checkbox"/> 2. 週年慶活動	<input type="checkbox"/> 12. 商品銷售淡季
<input type="checkbox"/> 3. 民俗節慶	<input type="checkbox"/> 13. 國內需求減少
<input type="checkbox"/> 4. 公司規模擴大(門市、通路增加)	<input type="checkbox"/> 14. 代理結束
<input type="checkbox"/> 5. 商品促銷	<input type="checkbox"/> 15. 維修、盤點、暫停營業影響
<input type="checkbox"/> 6. 引進新品牌或新產品	<input type="checkbox"/> 16. 公司規模縮小(門市、通路減少)
<input type="checkbox"/> 7. 價格上漲(產品項目_____)	<input type="checkbox"/> 17. 價格下跌(產品項目_____)
<input type="checkbox"/> 8. 銷量增加(產品項目_____)	<input type="checkbox"/> 18. 銷量減少(產品項目_____)
<input type="checkbox"/> 9. 外銷增加(國別_____)	<input type="checkbox"/> 19. 外銷減少(國別_____)
<input type="checkbox"/> 10. 其他_____	<input type="checkbox"/> 20. 其他_____

### 三、115 年 4 月底營業據點(不含國外)共\_\_\_\_\_個

### 四、預估 5 月營收較 4 月(單選)：

1. 增加      2. 持平      3. 減少

### 五、4 月營收較「上年同月」增減原因：

請多利用網路填報，網址：  
<https://service.moea.gov.tw/EE110/>

填表人姓名：\_\_\_\_\_ 電話：\_\_\_\_\_ 傳真：\_\_\_\_\_

填表人 Email：\_\_\_\_\_ 統計處傳真機：(02) 2358-7064、(02)2391-8776、(02)2351-7294、(02)2397-2553、(02)2397-3449

統計處電話：(02)2321-2200 轉 \_\_\_\_\_ 聯絡統計員：\_\_\_\_\_ 分機 \_\_\_\_\_

# 經濟部

## 零售業動態調查

資料時間：民國 115 年 4 月

本調查依「統計法」規定辦理，受查單位有據實詳盡填報義務，查報資料僅供整體統計分析應用，個別資料絕對保密。

行業編號	樣本編號	營利事業統一編號

核定機關：行政院主計總處  
核定文號：主普管字第 1120401011 號  
調查類別：指定統計調查  
有效期間：民國 115 年 12 月底  
調查週期：按月

### 一、營業收入淨額(含分公司營收，不含子公司、關係企業及海外分支機構)：百貨公司請以總額法填報

	114 年 3 月	114 年 4 月	115 年 3 月	115 年 4 月	備註
	(已填過 114 年資料之廠商，本欄免填)				
營業收入淨額 (未含營業稅；含實體通路及網路 銷售收入；扣除銷貨退回及折讓)	千元	千元	千元	千元	1.係指銷售商品及服務之「個體營業收入」，不含「業外收入」。 2.包含實體通路及網路銷售收入。 3.未含營業稅，不含國內外投資事業營業額。
透過網路銷售之營業收入	千元	千元	千元	千元	1.係指企業透過網路，利用特定交易平臺、自行架設網站(網頁)或系統(含 EDI)進行商品或服務之接單、銷售作業。 2.不含僅提供商品資訊查詢及利用電子郵件、社群網站傳遞訂單。

### 二、4 月營收較「上月」增減原因：(可複選)

增加原因	減少原因
<input type="checkbox"/> 1. 景氣佳	<input type="checkbox"/> 11. 景氣不佳
<input type="checkbox"/> 2. 週年慶活動	<input type="checkbox"/> 12. 商品銷售淡季
<input type="checkbox"/> 3. 民俗節慶	<input type="checkbox"/> 13. 國內需求減少
<input type="checkbox"/> 4. 公司規模擴大(門市、通路增加)	<input type="checkbox"/> 14. 代理結束
<input type="checkbox"/> 5. 商品促銷	<input type="checkbox"/> 15. 維修、盤點、暫停營業影響
<input type="checkbox"/> 6. 引進新品牌或新產品	<input type="checkbox"/> 16. 公司規模縮小(門市、通路減少)
<input type="checkbox"/> 7. 價格上漲(產品項目_____)	<input type="checkbox"/> 17. 價格下跌(產品項目_____)
<input type="checkbox"/> 8. 銷量增加(產品項目_____)	<input type="checkbox"/> 18. 銷量減少(產品項目_____)
<input type="checkbox"/> 9. 外銷增加(國別_____)	<input type="checkbox"/> 19. 外銷減少(國別_____)
<input type="checkbox"/> 10. 其他_____	<input type="checkbox"/> 20. 其他_____

### 三、115 年 4 月底營業據點(不含國外)共\_\_\_\_\_個

### 四、預估 5 月營收較 4 月(單選)：

1. 增加      2. 持平      3. 減少

### 五、4 月營收較「上年同月」增減原因：

### 六、4 月網路銷售收入較「上月」增減原因：

### 七、4 月網路銷售收入較「上年同月」增減原因：

請多利用網路填報，網址：

<https://service.moea.gov.tw/EE110/>

填表人姓名：\_\_\_\_\_

填表人 Email：\_\_\_\_\_

統計處電話：

電話：\_\_\_\_\_

統計處傳真機：(02) 2358-7064、(02)2391-8776、

(02)2321-2200 轉

分機

傳真：\_\_\_\_\_

(02)2351-7294、(02)2397-2553、(02)2397-3449

聯絡統計員：

# 經濟部

## 餐飲業動態調查

資料時間：民國 115 年 4 月

本調查依「統計法」規定辦理，受查單位有據實詳盡填報義務，查報資料僅供整體統計分析應用，個別資料絕對保密。

行業編號	樣本編號	營利事業統一編號

核定機關：行政院主計總處  
核定文號：主普管字第 1120401011 號  
調查類別：指定統計調查  
有效期間：民國 115 年 12 月底  
調查週期：按月

### 一、營業收入淨額(含分公司營收，不含子公司、關係企業及海外分支機構)：

	114 年 3 月	114 年 4 月	115 年 3 月	115 年 4 月	備註
	(已填過 114 年資料之廠商，本欄免填)				
營業收入淨額 (未含營業稅；含實體通路及網路銷售收入；扣除銷貨退回及折讓)	千元	千元	千元	千元	1.係指銷售商品及服務之「個體營業收入」，不含「業外收入」。 2.包含實體通路及網路銷售收入。 3.未含營業稅，不含國內外投資事業營業額。

### 二、4 月營收較「上月」增減原因：(可複選)

增加原因	減少原因
<input type="checkbox"/> 1. 景氣佳	<input type="checkbox"/> 11. 景氣不佳
<input type="checkbox"/> 2. 週年慶、旅展或其他促銷活動	<input type="checkbox"/> 12. 國內需求減少
<input type="checkbox"/> 3. 尾牙、餐會旺季、民俗節慶或婚宴增加	<input type="checkbox"/> 13. 餐會、婚宴減少
<input type="checkbox"/> 4. 公司規模擴大(門市、通路增加)	<input type="checkbox"/> 14. 公司規模縮小(門市、通路減少)
<input type="checkbox"/> 5. 新品牌或新產品上市	<input type="checkbox"/> 15. 市場競爭激烈
<input type="checkbox"/> 6. 氣候因素	<input type="checkbox"/> 16. 氣候因素
<input type="checkbox"/> 7. 團膳訂單增加	<input type="checkbox"/> 17. 團膳訂單減少
<input type="checkbox"/> 8. 營業天數較多	<input type="checkbox"/> 18. 營業天數較少
<input type="checkbox"/> 9. 座位增加或延長營業時間	<input type="checkbox"/> 19. 維修、盤點、暫停營業影響
<input type="checkbox"/> 10. 其他_____	<input type="checkbox"/> 20. 其他_____

### 三、115 年 4 月底營業據點(不含國外)共\_\_\_\_\_個

### 四、預估 5 月營收較 4 月(單選)：

1. 增加      2. 持平      3. 減少

### 五、4 月營收較「上年同月」增減原因：

請多利用網路填報，網址：

<https://service.moea.gov.tw/EE110/>

填表人姓名：\_\_\_\_\_

填表人 Email：\_\_\_\_\_

統計處電話：

電話：\_\_\_\_\_

統計處傳真機：(02) 2358-7064、(02)2391-8776、

(02)2321-2200 轉

分機

傳真：\_\_\_\_\_

(02)2351-7294、(02)2397-2553、(02)2397-3449

聯絡統計員：