



100 年 1 月 號

國內外經濟情勢分析

經濟部研究發展委員會

中華民國 100 年 1 月

大 綱

壹、當前經濟情勢概要	1
一、國際經濟	1
二、國內經濟	1
三、中國大陸經濟	2
貳、國內外經濟指標	3
表 1 世界經濟成長率及物價上漲率	3
表 2 世界貿易量成長率	3
表 3 國內主要經濟指標	4
表 4 中國大陸主要經濟指標	5
表 5 兩岸經貿統計	6
參、經濟情勢分析	7
一、國際經濟	7
(一) 美國	7
(二) 歐元區	8
(三) 亞太地區	9
二、國內經濟	15
(一) 總體情勢	15
(二) 工業生產	19

(三) 商業.....	22
(四) 貿易.....	26
(五) 外銷訂單.....	29
(六) 投資.....	32
(七) 物價.....	35
(八) 金融.....	40
(九) 就業.....	43
三、中國大陸經濟.....	46
(一) 固定資產投資.....	46
(二) 吸引外資.....	47
(三) 對外貿易.....	48
四、兩岸經貿統計.....	49
(一) 我對中國大陸投資.....	49
(二) 兩岸貿易.....	50

壹、當前經濟情勢概要

一、國際經濟

2010年上半年全球經濟強勁復甦，惟下半年美、日等先進國家經濟復甦未如預期，以及新興國家面臨貨幣升值、資產泡沫等風險，全球經濟復甦步調趨緩。根據環球透視機構（Global Insight）2011年2月份預估，2011年全球經濟將由2010年成長4.1%降至成長3.7%，主要經濟體中，美國、歐元區、日本GDP分別成長3.2%、1.5%與1.2%，亞洲開發中國家GDP則成長7.1%。另依聯合國(UN)2011年1月最新預測，2011年全球經濟成長率為3.1%，較2010年下降0.5百分點。

值得注意的是，雖然美國及日本等相繼採取新一波的刺激經濟措施，惟以往主導全球經濟的先進國家在高失業率、主權債務危機，以及財政節約措施恐抑制經濟復甦動能等壓力下，經濟前景不確定性仍高；另一方面，雖然以亞洲新興經濟體為主的開發中新興國家，領跑世界經濟復甦，但在先進國家寬鬆貨幣政策下，導致市場流動資金擴增，引發資產價格泡沫化之虞，並推升糧食及大宗商品價格飆漲，加重通膨壓力，依世界銀行最新資料顯示，自2010年10月至2011年1月，世界銀行糧食價格指數上漲15%，已接近2008年的歷史高點；此外，近期北非及中東政局動盪，以及市場對新興國家經濟過熱隱憂升高及避險情緒增溫下，國際資金似有回流工業國家跡象，造成國際金融市場波動等，均為中長期世界經濟持續穩定成長之不利因素。

二、國內經濟

國內經濟受惠於全球景氣回溫、中國大陸等新興國家經濟強勁成長，外貿動能呈增溫趨勢，在工業生產擴增下，廠商產能利用率逐步提升；民間消費受經濟好轉，消費動能溫和成長。行政院主計處100年2月預估99年全年經濟成長10.82%，100年為4.92%。

經濟指標表現方面，100年1月工業生產增加17.19%；商業營業額為12,130億元，增加13.11%；外銷訂單金額達344.6億美元，增加13.47%；失業率4.64%；100年2月出口值212.5億美元，增加27.3%，進口

值203.3億美元，增加28.7%，貿易順差9.2億美元；躉售物價指數(WPI)上漲3.46%，消費者物價指數(CPI)上漲1.33%。

景氣對策信號方面，綜合判斷分數34分，總燈號續為黃紅燈。展望未來，雖然全球經濟成長力道轉趨溫和，但新興經濟體持續強勁成長，尤其是亞洲市場的快速成長，未來應更積極掌握ECFA早收清單之經濟效益，創造商機；加上政府全面啟動「全球招商、投資台灣」行動，積極提振民間投資，民間消費亦穩定成長。整體而言，未來景氣仍可抱持審慎樂觀。

三、中國大陸經濟

中國大陸2010年國內生產毛額(GDP)為397,983億人民幣，按實質價格計算成長10.3%，較2009年增加1.1個百分點；2010年中國大陸全社會固定資產投資金額為278,140億人民幣，較2009年成長23.8%；對外貿易方面，2011年1月出口成長37.7%，進口則在大宗商品價格飆漲下，成長達51%，進出口增幅雙雙超越市場預期，惟貿易順差僅64.6億美元，創下9個月以來的低點；2011年1月非金融領域實際外商投資金額較2010年1月成長23.4%，金額為100.3億美元；2010年規模以上工業生產較2009年成長15.7%。

金融體系方面，2011年1月M1及M2分別較2010年1月成長13.6%、17.2%；在物價方面，2011年1月較2010年1月成長4.9%，其中以食品類價格上漲幅度最大，達10.3%。

中國大陸於2011年初進行5年以來之消費者物價指數(CPI)權重調整，將食品項目調降2.2個百分點，並將住房及居住類項目提高4.2個百分點。經調整後中國大陸2011年1月CPI成長率為4.9%，雖較預期的逾5%為低，惟已連續4個月突破4%，且工業品出廠價格(PPI)漲幅達6.6%，創下2010年6月以來新高，顯見抗通膨仍為今年中國大陸經濟的主要任務，一般預料中國大陸貨幣緊縮政策將持續，而北方夏糧的收穫情況將成為近期物價預期的觀測重點。

貳、國內外經濟指標

表 1 世界經濟成長率及物價上漲率

單位：%

		Global Insight			IMF		
		2009	2010(f)	2011(f)	2009	2010(f)	2011(f)
全 球	GDP	-1.9	4.1	3.7	-0.6	5.0	4.4
	CPI	1.6	2.8	3.3	-	-	-
美 國	GDP	-2.6	2.9	3.2	-2.6	2.8	3.0
	CPI	-0.3	1.6	1.9	-0.3	1.4	1.0
歐 元 區	GDP	-4.1	1.7	1.5	-4.1	1.8	1.5
	CPI	0.2	1.5	2.2	0.3	1.6	1.5
日 本	GDP	-6.3	4.0	1.2	-6.3	4.3	1.6
	CPI	-1.3	-0.7	-0.4	-1.4	-1.0	-0.3
中 華 民 國	GDP	-1.9	10.5	4.9	-1.9	9.3	4.4
	CPI	-0.9	1.0	1.9	-0.9	1.5	1.5
中 國 大 陸	GDP	9.1	10.3	9.5	9.2	10.3	9.6
	CPI	-0.7	3.3	4.4	-0.7	3.5	2.7
新 加 坡	GDP	-1.3	14.7	4.6	-1.3	15.0	4.5
	CPI	0.6	2.8	3.2	0.6	2.8	2.4
韓 國	GDP	0.2	6.1	3.7	0.2	6.1	4.5
	CPI	2.8	3.0	4.6	2.8	3.1	3.4
香 港	GDP	-2.8	6.6	5.0	-2.8	6.0	4.7
	CPI	0.5	2.4	3.6	0.5	2.7	3.0

註：(f) 為預測值。

資料來源：1.Global Insight Inc., *World Overview*, February 2011。

2.IMF, *World Economic Outlook*, October 2010。

3.IMF, *World Economic Outlook Update*, January 2011。

表 2 世界貿易量成長率

單位：%

	2009	2010(f)	2011(f)
IMF	-10.7	12.0	7.1
OECD	-12.5	12.3	8.3
UN	-11.4	10.5	6.6
World Bank	-11.0	15.7	8.3

註：(f)為預測值。

資料來源：1.IMF, *World Economic Outlook Update*, January 2011。

2.OECD, *Economic Outlook*, November 2010。

3.UN, *World Economic Situation and Prospects 2011*, January 2011。

4.World Bank, *Global Economic Prospects*, January 2011。

表 3 國內主要經濟指標

		97年	98年	99年							100年			
				7月	8月	9月	10月	11月	12月	全年	1月	2月	1~當月	全年 預估
經濟成長	經濟成長率(%)	0.73	-1.93	第3季 10.69			第4季 6.92			10.82	第1季 5.01			4.92
	民間投資成長率(%)	-15.58	-17.91	第3季 39.22			第4季 17.76			32.79	第1季 7.42			-1.81
	民間消費成長率(%)	-0.93	1.08	第3季 4.32			第4季 4.63			3.69	第1季 4.98			3.85
產業	工業生產指數年增率(%)	-1.78	-8.08	20.70	23.40	12.19	14.46	19.37	18.18	26.38	17.19			
	製造業生產指數年增率(%)	-1.56	-7.97	22.22	24.69	13.09	15.29	19.94	19.01	28.03	17.28			
	商業營業額(億元)	12,796	124,701	11,816	11,560	11,739	12,069	11,683	11,962	136,660	12,130			
	年增率(%)	2.32	-3.18	9.08	6.34	6.98	7.56	5.88	5.42	9.59	13.11			
	綜合商品零售業營業額(億元)	8,368	8,560	753	804	726	873	823	809	9,168	875			
	年增率(%)	2.35	2.29	8.90	7.30	8.49	9.11	6.65	9.03	7.10	18.68			
對外貿易	出口(億美元)	2,556.6	2,037	239.0	240.5	224.0	241.9	243.7	238.3	2,746.4	253.5	212.5	466.0	
	年增率(%)	3.6	-20.3	38.5	26.6	17.5	21.9	21.8	19.1	34.8	16.6	27.3	21.3	11.72
	進口(億美元)	2,408.2	1,746.6	217.4	217.9	206.3	212.1	239.6	222.3	2,514.0	234.7	203.3	437.9	
	年增率(%)	9.7	-27.5	42.7	28.0	25.0	27.9	33.8	21.4	44.2	21.9	28.7	25.0	10.24
	外銷訂單(億美元)	3,517.2	3,224.4	338.3	348.8	359.8	356.5	357.4	365.7	4,067.2	344.6			
年增率(%)	1.7	-8.33	18.2	23.3	16.7	12.3	14.3	15.3	26.1	13.47				
物價	消費者物價指數年增率(%)	3.53	-0.87	1.31	-0.47	0.29	0.56	1.52	1.24	0.96	1.10	1.33	1.21	2.00
	躉售物價指數年增率(%)	5.22	-8.74	5.32	3.35	3.78	3.70	2.42	2.31	5.46	1.93	3.46	2.69	2.23
金融	貨幣供給額M2年增率(%)	7.00	7.2	4.1	4.6	4.7	4.8	5.2	5.1	4.6	5.6			
就業	就業人數(萬人)	1,040.3	1,027.9	1,053.8	1,057.0	1,053.1	1,056.0	1,060.5	1,061.3	1,049.3	1,062.3			
	失業人數(萬人)	45.0	63.9	57.8	57.6	56.0	54.6	52.7	52.0	57.7	51.7			
	失業率(%)	4.14	5.85	5.20	5.17	5.05	4.92	4.73	4.67	5.21	4.64			

註：經濟成長率、民間消費成長率為行政院主計處 100.2.17 最新資料。

資料來源：行政院主計處、中央銀行、經濟部。

表 4 中國大陸主要經濟指標

		2006 年	2007 年	2008 年	2009 年	2010 年	2011 年 1 月	
國內生產總值 (GDP)	金額 (億人民幣)	216,314	265,810	314,045	340,903	397,983	-	
	成長率 (%)	12.7	14.2	9.6	9.2	10.3	-	
固定資產投資	金額 (億人民幣)	109,870	137,239	172,291	224,846	278,140	-	
	成長率 (%)	23.8	24.8	25.5	30.1	23.8	-	
消費品零售總額	金額 (億人民幣)	76,410	89,210	108,488	125,343	154,554	-	
	成長率 (%)	13.7	16.8	21.6	15.5	18.4	-	
對外貿易	出口	金額 (億美元)	9,690.8	12,180.2	14,285.5	12,016.7	15,779.3	1,507.3
		成長率 (%)	27.2	25.7	17.2	-16.0	31.3	37.7
	進口	金額 (億美元)	7,916.1	9,558.2	11,330.8	10,056.0	13,948.3	1,442.7
		成長率 (%)	20.0	20.8	18.5	-11.2	38.7	51.0
實際外商直接投資	金額 (億美元)	694.7	747.7	924.0	900.3	1,057.4	100.3	
	成長率 (%)	-4.1	13.6	23.6	-2.6	17.4	23.4	
居民消費價格指數	年增率 (%)	1.5	4.8	5.9	-0.7	3.3	4.9	
金融	貨幣供給 (M2)	成長率 (%)	16.9	16.7	17.8	27.6	19.7	17.2
	匯率	美元兌 人民幣	1:7.8087	1:7.3046	1: 6.8346	1: 6.8270	1:6.5860 (2011.2.1)	1:6.5671 (2011.3.4)
	外匯準備	金額 (億美元)	10,663	15,282	19,460	23,992	28,473	28,473 (2010.12.31)

資料來源：中國大陸統計年鑑、中國大陸海關統計；中國大陸國家統計局、中國大陸人民銀行、中國大陸商務部。

表 5 兩岸經貿統計

			2010 年								2011 年
			6 月	7 月	8 月	9 月	10 月	11 月	12 月	全年	1 月
我對 中國 大陸 投資	項目	數量 (件)	73	66	61	67	58	76	139	914	96
	金額	總額 (億美元)	13.3 (175%)	8.1 (130%)	10.3 (120%)	14.0 (56%)	10.0 (11%)	8.4 (47%)	24.4 (59%)	146.2 (102%)	8.5 (38%)
兩 岸 貿 易	我對 中國 大陸 (含香 港)出 口	總額 (億美元)	94.5	97.2	97.9	91.3	97.1	98.3	98.1	1,147.4	102.2
		成長率 (%)	33.9	37.2	18.1	11.0	17.2	18.2	16.2	37.1	7.1
		比重 (%)	41.6	40.7	40.7	40.7	40.1	40.3	41.2	41.8	40.3
	我自 中國 大陸 (含香 港)進 口	總額 (億美元)	31.4	31.5	33.4	32.4	33.5	37.6	35.3	375.8	39.0
		成長率 (%)	46.3	49.6	47.8	23.9	39.2	32.9	31.3	47.1	36.5
		比重 (%)	14.7	14.5	15.3	15.7	15.8	15.7	15.9	14.9	16.6
	順(逆) 差	總額 (億美元)	63.1	65.7	64.5	58.9	63.6	60.7	62.8	771.6	63.2
		成長率 (%)	28.5	32.0	7.0	5.0	8.2	10.7	9.2	32.7	-5.4

註：

1.我對中國大陸投資()內數字為較上年同期成長率。

2.我對中國大陸投資項目及金額均含核准補辦案件。

資料來源：經濟部投審會「投資統計月報」、財政部進出口海關統計。

參、經濟情勢分析

一、國際經濟

(一) 美國

美國商務部 2011 年 2 月 25 日公布 2010 年第 4 季國內生產總值 (GDP) 成長率修正數據，受消費支出增幅低於預估值，以及地方政府縮減支出影響下，該季 GDP 成長率為 2.8%，低於初估值的 3.2%，惟仍較第 3 季的 2.6% 略佳。觀察第 4 季各項指標，其中，占美國經濟約三分之二的消費支出成長 4.1%，儘管低於 4.4% 的初估值，惟仍創 2006 年第 4 季以來最高；此外，受到州及地方政府因預算短缺而縮減支出 2.4%，高於原預期的 0.9%，均為第 4 季 GDP 增幅向下修正的原因。

美國工商協進會 (Conference Board) 2011 年 2 月 17 日公布 2011 年 1 月份領先指標中，製造業消費性產品及材料新訂單、供應商表現、利率差距、股價、製造業非國防新資本財訂單、消費者預期等指標呈現正成長，而製造業平均每周工時、實際貨幣供應、平均每周首度申請失業保險金人數、建築許可等指標呈負成長。供應管理協會 (Institute for Supply Management) 2011 年 2 月 1 日報告顯示，全美 2011 年 1 月份製造業指數，從 2010 年 12 月的 58.5 增至 60.8，擴張速度創 2004 年 5 月來最快，顯示美國製造業活動持續擴張。

儘管依聯準會 2011 年 2 月 16 日最新公布聯邦公開市場委員會 (FOMC) 會議紀錄顯示對美國經濟前景的信心略有增強，並上調美國 GDP 增速的預估，惟在考量通膨尚處低檔及經濟增速仍不足以大幅削減失業率下，將持續寬鬆貨幣政策。此外，歐巴馬總統亦於 2 月 14 日提出 2012 財政年度預算報告，總規模達 3.73 兆美元，並預估 2011 年度預算赤字將破 1.6 兆美元，創史上最高紀錄，未來將提出多項投資和削減預算計畫，期在降低財政赤字與提振國家競爭力的雙重目標間取得平衡。

表 1-1 美國重要經濟指標

單位：億美元；%

年(月)	實質 GDP	工業生產	貿易				消費者物價	失業率	
			出口		進口				出入超
			金額	成長率	金額	成長率			
2008年	0.0	-3.3	12,769.9	12.2	21,172.5	7.5	-8,402.5	3.8	5.8
2009年	-2.6	-9.3	10,685.0	-18.1	15,754.4	-26.4	-5,069.4	-2.5	9.3
2010年	2.9	5.7	12,890.6	20.6	19,356.0	22.9	-6,465.4	1.6	9.6
6月	1.7(II)	8.3	1,050.9	21.4	1,671.6	33.9	-620.7	1.1	9.5
7月		7.8	1,078.7	22.3	1,627.5	23.3	-548.8	1.3	9.5
8月		6.8	1,077.5	21.6	1,666.6	27.5	-589.1	1.2	9.6
9月	2.6(III)	6.3	1,079.6	17.3	1,649.1	19.3	-569.5	1.1	9.6
10月		5.9	1,123.5	18.0	1,632.6	17.3	-509.2	1.2	9.7
11月		5.6	1,137.4	18.8	1,650.3	15.6	-512.9	1.1	9.8
12月	3.2(IV)	5.9	1,165.6	17.0	1,701.2	14.4	-535.6	1.4	9.4
2011年									
1月		5.2	-	-	-	-	-	1.7	9.0

註：GDP成長率係為當季較上季變動率轉換為年率。

資料來源：國際經濟情勢週報、美國商務部、美國勞工部。

(二) 歐元區

依歐元統計局 2011 年 2 月 15 日最新公布數據顯示，歐元區 2010 年第 4 季 GDP 較上年同期成長 2.0%；較上季則成長 0.3%。歐元區 2011 年 2 月製造業採購經理人指數(PMI)由 1 月的 57.3 升至 59，已連續 17 個月高於 50 的景氣擴張點，亦創 2000 年 6 月以來最高，顯示歐元區製造業持續引領其經濟成長。據歐盟執委會 2011 年 3 月 1 日期中預測報告顯示，歐元區經濟雖可望在出口帶動下持續復甦，惟仍須強化內需，確保成長動能；並將 2011 年歐元區 GDP 成長率由原預估 1.5%上修至 1.6%。

重要經濟數據方面，2010 年 12 月歐元區出口為 1,336 億歐元，較上年同期增加 20.0%，進口為 1,342 億歐元，較上年同期增加 24%，貿易入超 6 億歐元；工業生產成長 8.0%；2011 年 1 月失業率高達 9.9%；消費者物價指數上漲 2.4%。

為因應歐債危機，歐元區財長於 2011 年 2 月 14 日同意成立永久的「歐洲穩定機制」（European Stability Mechanism；ESM），規模達 5,000 億歐元，預計自 2013 年開始生效，將取代現行由歐盟和 IMF 成立的「歐洲金融穩定基金」。

表 1-2 歐元區重要經濟指標

單位：億歐元；%

年 (月)	實質 GDP	工業 生產	貿 易				消費者 物價	失業率	
			出口		進口				出入超
			金額	成長率	金額	成長率			
2008年	0.4	-2.6	15,616	3.9	16,102	8.2	-486	3.3	7.6
2009年	-4.1	-13.8	12,766	-18.1	12,594	-22.0	172	0.3	9.5
2010年	1.7	7.1	15,347	20	15,340	22	7	1.6	10.0
6月	2.0(II)	6.9	1,312	26.7	1,330	32.3	-18	1.4	10.0
7月		4.0	1,309	17.4	1,313	25.8	-4	1.7	10.1
8月		4.9	1,315	29.9	1,337	33.0	-22	1.6	10.1
9月	1.9(III)	2.7	1,321	22.4	1,307	21.6	14	1.8	10.0
10月		4.4	1,332	21.0	1,297	22.0	35	1.9	10.1
11月		4.8	1,335	24.4	1,354	28.2	-19	1.9	10.0
12月	2.0(IV)	8.0	1,336	20.0	1,342	24.0	-6	2.2	10.0
2011年									
1月		-	-	-	-	-	-	2.4	9.9

註：2010年12月工業生產、貿易、失業率及2011年1月消費者物價，均係歐元統計局最新公佈速報值；餘均係歐洲央行2011年2月份月報資料。

資料來源：歐元統計局，ECB Monthly Bulletin, Feb., 2011。

(三) 亞太地區

儘管亞太地區開發中國家(不含日本)2011年將繼續引領全球經濟復甦，惟在投資人避險考量，以及憂慮該區域經濟過熱之情緒發酵下，國際資金快速移轉，恐引發匯率大幅波動，以及資產泡沫、糧食價格飆漲等壓力，致其貨幣政策趨向緊縮，加上主要先進國家經濟表現未明顯轉佳，該區域經濟擴張步伐已有減速跡象。依 Global Insight 預估，2011年亞洲開發中國家經濟成長率將較2010年減少 1.2 個百分點，降至 7.1%，惟仍優於其他地區。

1、日本

- (1)根據日本內閣府資料，在出口放緩及振興措施退場影響下，2010年第4季GDP數據換算為年率（前期比）值為-1.1%，為5季以來首度負成長；2010年實質GDP成長率為3.9%，則為3年來首次正成長。2010年日本名目GDP為54,741億美元，低於中國大陸的58,790億美元，其自1968年以來世界第二大經濟體地位首次被中國大陸超越。
- (2)2011年1月日本工業生產較前月增加2.4%，為連續3個月的增加，較上年同期增加4.7%；2011年1月失業率持平於4.9%。
- (3)受到對中國大陸出口成長大幅降低等因素影響，2011年1月出口僅增加1.4%，雖為連續第14個月增加，惟增幅遠低於預期。進口則在中東及北非原油價格高漲等影響下，增加12.5%，為連續13個月增加。在出口不如預期及進口成本大幅增加雙重影響下，2011年1月出現22個月以來首見的貿易逆差。

表 1-3-1 日本重要經濟指標

單位：兆日圓；%

年(月)	實質 GDP	工業 生產	貿 易					消費者 物價	失業率
			出口		進口		出入超 (金額)		
			金額	成長率	金額	成長率			
2008年	-1.2	-3.3	81.1	-3.4	78.9	7.9	2.2	1.4	4.0
2009年	-6.3	-21.8	54.2	-33.1	51.4	-34.9	2.8	-1.4	5.1
2010年	3.9	16.8	67.4	24.4	60.6	17.7	6.8	-0.7	5.1
6月	2.1 (II)	17.3	5.9	27.7	5.2	26.1	0.7	-0.7	5.3
7月		14.2	6.0	23.5	5.2	15.7	0.8	-0.9	5.2
8月		15.1	5.2	15.8	5.1	17.9	0.1	-0.9	5.1
9月	3.3 (III)	11.5	5.8	14.4	5.0	9.9	0.8	-0.6	5.0
10月		4.3	5.7	7.8	4.9	8.7	0.8	0.2	5.0
11月		5.8	5.4	9.1	5.2	14.2	0.2	0.1	5.1
12月	-1.1 (IV)	4.9	6.1	13.0	5.4	10.6	0.7	0.0	4.9
2011年									
1月		4.7	5.0	1.4	5.4	12.5	-0.4	0.0	4.9

註：除實質GDP經濟成長率為較前期比換算為年率、失業率為與前月相比之季節調整值外，其餘成長率皆為與上年同期相比資料。

資料來源：日本內閣府、經濟產業省、財務省、總務省。

2、南韓

- (1) 韓國央行於 2011 年 2 月 11 日表示，雖然目前韓國物價快速上漲、通膨壓力加深，惟在考量歐債危機、中國大陸緊縮貨幣政策，以及國內外經濟成長趨緩等因素下，若韓國連續兩個月持續上調基準利率，恐會增加企業和家庭的利息負擔，並影響其經濟成長，因此決定將基準利率維持於 2.75% 不變。
- (2) 2011 年 2 月出、進口分別較上年同月增加 17.9% 及 16.3%；消費者物價指數則較上年同月上漲 4.5%；2011 年 1 月工業生產較上年同月成長 13.7%。
- (3) 產業合作發展方面，韓國知識經濟部 2 月 1 日發表「2011 年度促進外人投資方案」，同時以「行動計畫(Action Plan)」搭配執行，主要內容包括以綠色、新成長動力、高附加價值及零件素材為主；加強對中國大陸及中東等新興國之招商；活用與美國及歐盟 FTA 擴大吸引投資；活用民間角色建構泛國家投資招商系統；以及擴大參與外國人投資企業共同成長等，預定將吸引外人直接投資 (FDI) 達 150 億美元以上。

表 1-3-2 南韓重要經濟指標

單位：億美元；%

年(月)	實質 GDP	工業生產	貿易				消費者物價	失業率	
			出口		進口				出入超
			金額	成長率	金額	成長率			
2008年	2.3	3.4	4,220.1	13.6	4,352.7	22.0	-132.7	4.7	3.2
2009年	0.2	-0.9	3,635.3	-13.9	3,230.8	-25.8	404.5	2.8	3.6
2010年	6.1	16.2	4,674	28.6	4,257	31.8	417	2.9	3.7
6月	7.2(II)	17.2	427.0	32.4	352.0	36.9	75	2.6	3.5
7月		15.6	413.5	29.6	356.8	28.9	56.7	2.6	3.7
8月		16.9	375.3	29.6	354.5	29.3	20.8	2.6	3.4
9月	4.4(III)	4.0	397.5	17.2	347.4	16.7	50.1	3.6	3.7
10月		13.5	441.2	29.9	372.0	22.4	69.1	4.1	3.6
11月		11.2	423.6	24.6	387.5	31.2	36.1	3.3	3.2
12月	4.8(IV)	10.6	443.4	23.1	405.9	23.3	37.4	3.5	3.6
2011									
1月		13.7	448.9	46.0	419.3	32.9	29.6	4.1	3.6
2月		-	389.6	17.9	361.1	16.3	28.5	4.5	-

資料來源：韓國知識經濟部；韓國銀行。

3、新加坡

(1)新加坡貿工部2011年2月17日最新公布數據顯示，受惠於2010年第4季製造業較上年同期成長25.5%，新加坡2010年第4季GDP較上年同期成長12.0%，2010年全年經濟成長率達14.5%；展望2011年，在預期新加坡電子和生物醫藥製造業產量擴充、亞洲國內需求回彈有利促進貿易、歐元區主權債務、亞洲通膨壓力，以及新加坡勞工市場緊縮等正負面因素影響下，2011年經濟成長率維持原預估之4%至6%不變。

(2)2011年1月出、進口分別較上年同月增加17.4%及10.1%；工業生產較上年同月成長10.5%；受交通與居住成本增加影響，消費者物價指數較上年同月上升5.5%，創2年多新高，新加坡貿工部已於2月17日將2011年通膨率預估由2%至3%調高為3%至4%。

(3)產業合作發展方面，勞斯萊斯全球海事與區域企業總部於2011

年 2 月 15 日在新加坡正式開幕，將利用新加坡的地理位置和海運專才，與主要客戶及供應商緊密合作、擴展業務，預計在 2015 年時，勞斯萊斯將可對新加坡經濟貢獻逾 15 億星元，占國內生產總值約 0.5%，並提供 25,000 個就業機會。

表 1-3-3 新加坡重要經濟指標

單位：億新元；%

年 (月)	實質 GDP	工業 生產	貿 易					消費者 物價	失業率
			出口		進口		出入超		
			金額	成長率	金額	成長率			
2008年	1.8	-4.2	4,767.6	5.8	4,508.9	13.9	258.7	6.6	2.3
2009年	-1.3	-4.2	3,911.2	-18.0	3,563.0	-21.0	348.2	0.6	3.0
2010年	14.5	29.7	4,788.4	22.4	4,232.2	18.8	556.2	2.8	2.2
6月	19.4(II)	28.4	409.7	28.2	374.8	26.5	34.9	2.7	2.3(II)
7月		9.2	408.4	16.6	381.6	21.7	26.8	3.1	
8月		6.8	427.1	25.5	357.6	19.1	69.5	3.3	
9月	10.5(III)	26.1	415.5	18.3	353.8	6.8	61.7	3.7	2.1(III)
10月		29.6	425.9	19.6	355.2	9.9	70.7	3.5	
11月		40.5	396.9	11.6	356.3	13.9	40.6	3.8	
12月	12.0(IV)	9.0	415.0	12.3	356.0	5.5	59	4.6	2.2(IV)
2011年									
1月		10.5	424.7	17.4	363.9	10.1	60.8	5.5	

資料來源：新加坡統計局。

4、香港

(1) 依香港政府統計處公布「2010年第4季經濟報告」，香港 2010 年第 4 季生產總值較上年同期上升 6.2%，較第 3 季 6.7% 的增幅略低。以需求面來看，私人消費開支繼上季增加 4.9% 後，續增長 7.1%；整體投資成長 8.8%，明顯較上季 0.2% 的增幅為大，其中機器、設備及電腦軟件顯著成長 6.5%，與上季 6.6% 的跌幅形成對比。在全球經濟復甦力道放緩下，商品出口增幅由上季大幅擴增 20.8%，減緩至增加 8.4%；服務輸出增加 9.4%。2010 年全年 GDP 成長 6.8%，預估 2011 年 GDP 成長率介於 4% 至 5%，與金融危機前的 10 年平均年成長率 4.7% 相當。

(2)2011年1月出、進口分別較上年同期增加27.6%及19.0%；消費者物價指數較上年同期上漲3.6%，高於2010年12月份的3.1%；失業率則自4.0%，降至3.8%。

(3)2010年12月香港零售業總銷貨值為349港元，較上年同月增加18.5%，按商店主要類別分析，雜項耐用消費品的升幅最大(103.6%)，其次為鞋類、有關製品及其他衣物配件(29.8%)。2010年全年香港零售業總銷貨值較上年增加18.3%，總銷貨數量則上升15.5%。

表 1-3-4 香港重要經濟指標

單位：10 億港元；%

年(月)	實質 GDP	工業生產	貿易				消費者物價	失業率	
			出口		進口				出入超
			金額	成長率	金額	成長率			
2008年	2.3	-6.7	2,824.2	5.1	3,025.3	5.5	-201.1	4.3	3.4
2009年	-2.7	-8.3	2,469.1	-12.6	2,692.4	-11.0	-223.3	0.5	5.2
2010年	6.8	-	3,031.0	22.8	3,364.8	25.0	-333.8	2.4	4.4
6月	6.4(II)	2.2(II)	267.6	26.7	298.2	31.0	-30.6	2.8	4.6
7月			261.8	23.3	292.3	24.9	-30.5	1.3	4.3
8月			290.1	36.3	302.0	28.4	-11.9	3.0	4.2
9月	6.7(III)	5.4(III)	280.2	24.1	304.7	19.5	-24.4	2.6	4.2
10月			274.2	13.9	296.4	14.0	-22.3	2.6	4.2
11月			273.0	16.6	296.6	16.4	-23.5	2.9	4.1
12月	6.2(IV)	-	253.0	12.5	296.5	14.8	-43.5	3.1	4.0
2011年									
1月			283.7	27.6	299.6	19.0	-16.0	3.6	3.8

資料來源：國際經濟情勢週報、香港政府統計處。

二、國內經濟

(一) 總體情勢

1、99 年經濟成長率預估為 10.82%，100 年預估為 4.92%

在出口、外銷訂單、工業生產等持續成長、批發零售穩定復甦之下，行政院主計處 100 年 2 月最新預估，99 年經濟成長率為 10.82%，內外需貢獻分別為 8.49 及 2.33 個百分點，各季經濟成長率分別為 13.59%、12.86%、10.69% 及 6.92%。消費者物價指數(CPI)及躉售物價指數(WPI)則分別上漲 0.96% 及 5.45%。

展望 100 年，隨新興經濟體需求將持續增加，加以兩岸簽署經濟合作架構協議與早期收穫項目正式上路，可使我國出口動能穩定成長，民間消費與投資亦趨活絡，行政院主計處預估 100 年經濟成長率達 4.92%。CPI 及 WPI 則分別上漲 2.00% 及 2.23%。

表 2-1-1 國內外主要機構對我國經濟成長率預測

單位：%

預測機構 \ 年別	2010(f)	2011(f)
ADB (2010.12)	9.8	4.0
IMF (2010.10)	9.3	4.4
Global Insight (2011.2)	10.5	4.9
行政院主計處 (2011.2)	10.82	4.92
台灣經濟研究院 (2011.1)	10.38	5.71
中華經濟研究院 (2010.12)	9.64	4.55
中央研究院 (2010.12)	10.31	4.71

註：f 表預估值。

資料來源：各機構。

表 2-1-2 99 及 100 年需求面經濟成長組成

	99 年		100 年	
	實質增加率(%)	貢獻(百分點)	實質增加率(%)	貢獻(百分點)
GDP	10.82	10.82	4.92	4.92
國內需求	-	8.49	-	1.05
民間消費	3.69	2.14	3.85	2.08
政府消費	1.74	0.21	-0.24	-0.03
資本形成	23.65	3.95	-2.26	-0.42
民間	32.79	3.87	-1.81	-0.26
公營	8.99	0.14	-4.29	0.07
政府	-1.59	-0.05	-3.34	-0.10
國外淨需求	-	2.33	-	3.87
輸出(含商品及勞務)	25.59	16.76	5.21	3.87
減：輸入(含商品及勞務)	28.24	14.43	0.01	0.00
消費者物價 (CPI)	0.96	-	2.00	-
躉售物價 (WPI)	5.45	-	2.23	-

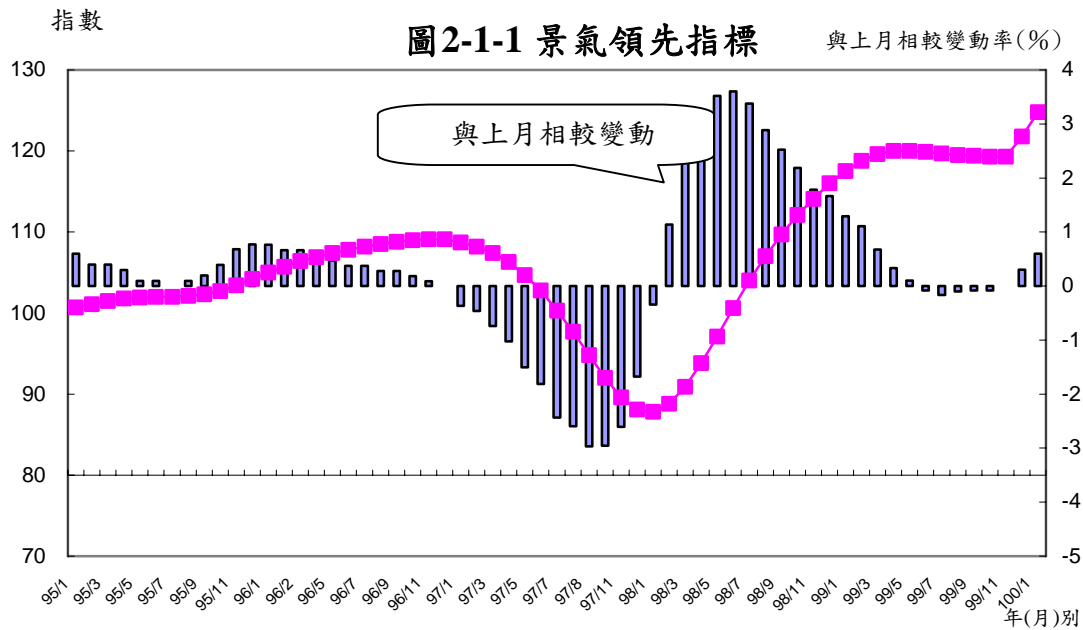
資料來源：行政院主計處，國民所得統計及國內經濟情勢展望，100 年 2 月 17 日。

2、100 年 1 月景氣對策信號黃紅燈、領先指標轉呈上升、同時指標上升

100 年 1 月景氣對策信號維持黃紅燈，綜合判斷分數 34 分。金融面、生產面、貿易面指標維持穩定成長，消費面指標轉趨熱絡，勞動市場也持續改善；領先指標轉呈上升，同時指標則持續上升。

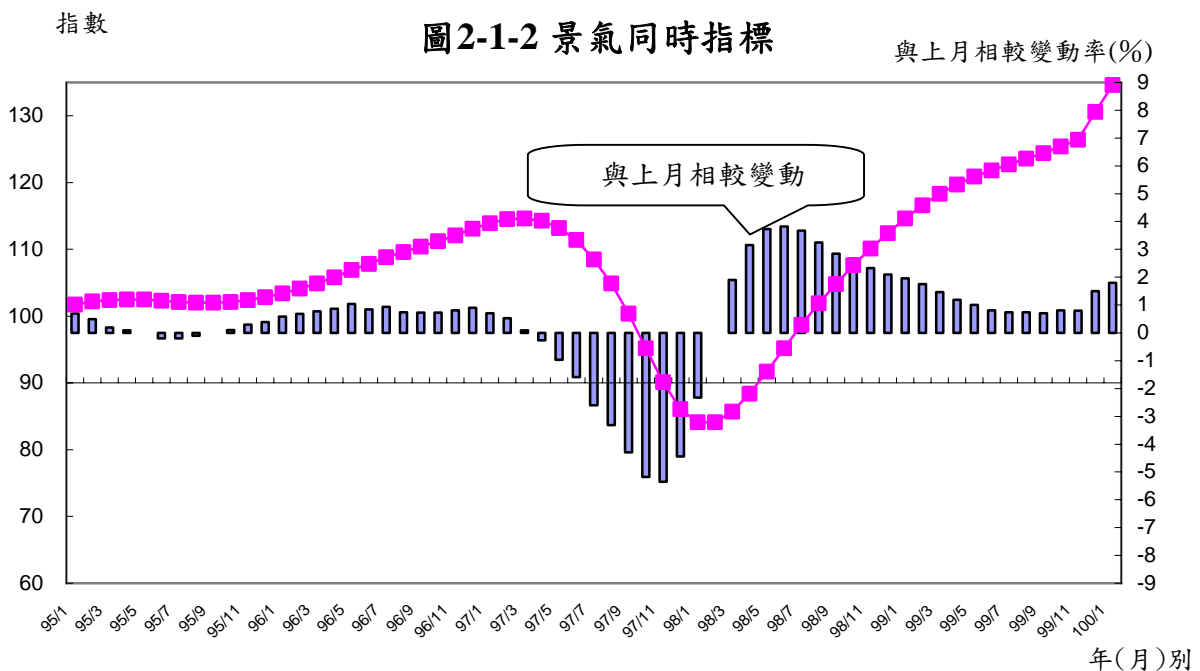
(1) 領先指標

100 年 1 月領先指標綜合指數為 124.8，較上月上升 0.6%；6 個月平滑化年變動率 4.2%，較上月增加 0.2 個百分點，轉呈上升。7 個構成項目經去除長期趨勢後，有 3 項較上月上升，分別為外銷訂單指數、股價指數、核發建照面積；其餘 4 項 (SEMI 半導體接單出貨比、製造業存貨量指數、工業及服務業加班工時、實質貨幣總計數 M1B) 則較上月下滑、。



(2)同時指標

100年1月同時指標綜合指數為134.6，較上月上升1.8%；不含趨勢之同時指標為107.6，較上月上升0.9%。7個構成項目經去除長期趨勢後，有6項較上月上升，分別為工業生產指數、電力（企業）總用電量、非農業部門就業人數、製造業銷售量指數、批發、零售及餐飲業營業額指數、實質機械及電機設備進口值；實質海關出口值1項則較上月下滑。



(3) 景氣對策燈號

100年1月景氣對策綜合判斷分數維持上月上修值34分，總燈號續為黃紅燈。9項構成項目中，直接及間接金融由黃藍燈轉為綠燈，分數增加1分；批發、零售及餐飲業營業額指數由綠燈轉為紅燈，分數增加2分；股價指數、海關出口值、機械及電機設備進口值等3項由黃紅燈轉為綠燈，分數分別減少1分，其餘項目燈號維持不變。

圖 2-1-3 一年來景氣對策信號

	燈號 分數	2010年												2011年				
		1月	2月	3月	4月	5月	6月	7月	8月	9月	10月	11月	12月		1月			
		燈號	%	燈號	%	燈號	%	燈號	%	燈號	%	燈號	%	燈號	%			
綜合判斷		●	●	●	●	●	●	●	●	●	●	●	●	●	●	●	●	●
		38	38	39	39	37	37	38	38	37	34	32	34 _p		34			
貨幣總計數M1B		●	●	●	●	●	●	●	●	●	○	○	○	○	○	○	○	○
																	8.7	9.0
直接及間接金融		●	●	●	●	●	●	●	●	●	●	●	●	●	●	●	●	○
																	4.7 _p	5.2
股價指數		●	●	●	●	●	●	●	●	●	○	○	○	○	○	○	○	○
																	12.0	10.8
工業生產指數		●	●	●	●	●	●	●	●	●	●	●	●	●	●	●	●	●
																	17.0 _p	17.2
非農業部門就業人數		●	○	○	○	○	○	○	○	○	○	○	○	○	○	○	○	○
																	2.35	2.42
海關出口值		●	●	●	●	●	●	●	●	●	●	●	●	●	●	●	●	○
																	12.0 _p	6.7
機械及電機設備進口值		●	●	●	●	●	●	●	●	●	●	●	●	●	●	●	●	○
																	18.1	15.8
製造業銷售值		●	●	●	●	●	●	●	●	●	●	●	●	●	●	●	●	●
																	11.4 _p	11.2 _p
批發、零售及餐飲業營業額指數		●	●	●	●	●	○	○	○	○	○	○	○	○	○	○	○	○
																	3.2 _p	10.7

綜合判斷說明：● 紅燈(45-38)，● 黃紅燈(37-32)，○ 綠燈(31-23)，● 黃藍燈(22-17)，● 藍燈(16-9)。
註：各構成項目均為年變動率，除股價指數外均經季節調整。

(二) 工業生產

1、100年1月工業生產成長17.19%

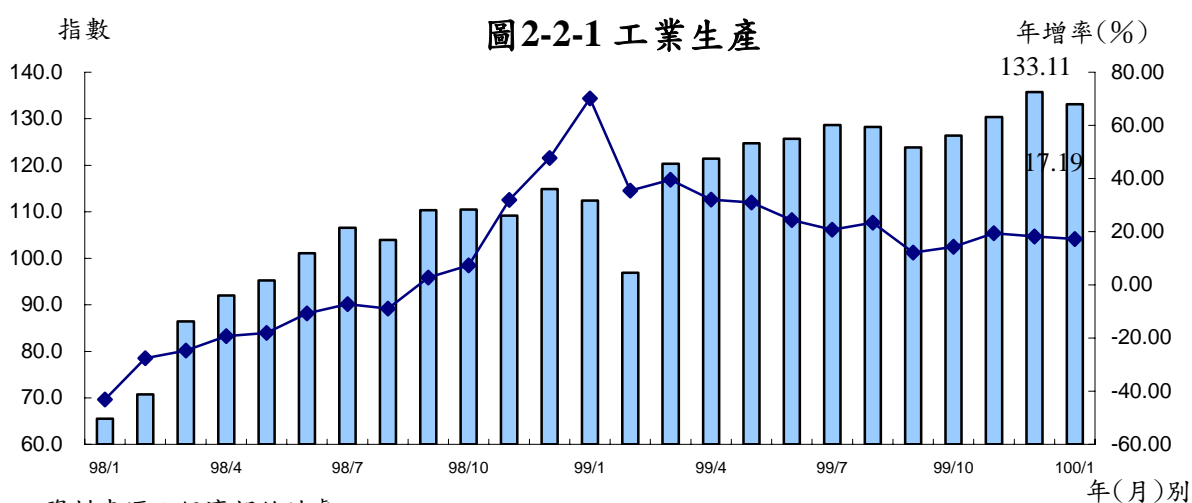
100年1月工業生產指數為133.11，較99年同月成長17.19%，其中製造業增加17.28%，礦業及土石採取業、電力及燃氣供應業、用水供應業、建築工程業亦分別增加11.95%、1.60%、2.27%、42.86%。

表 2-2-1 工業生產年增率

單位：%

年(月)	工業生產					
	製造業	礦業及土石採取業	電力及燃氣供應業	用水供應業	建築工程業	
96年	7.77	8.34	-17.04	2.97	0.29	-0.48
97年	-1.78	-1.56	-4.69	-1.81	-1.78	-9.26
98年	-8.08	-7.97	-8.40	-3.24	-2.27	-19.08
99年1~12月	26.38	28.03	14.18	5.08	1.34	-9.98
4月	32.03	34.18	10.89	3.54	0.62	-13.83
5月	30.99	33.34	8.57	7.17	0.19	-28.66
6月	24.69	26.55	10.53	1.27	0.14	-14.60
7月	20.70	22.22	8.35	5.18	0.55	-24.03
8月	23.40	24.69	16.35	4.07	3.30	-6.08
9月	12.21	13.09	22.68	0.36	1.54	-11.19
10月	14.39	15.29	17.26	2.95	2.15	-13.10
11月	19.37	19.94	14.58	5.82	2.33	10.68
12月	18.18	19.01	8.03	2.79	2.20	4.77
100年1月	17.19	17.28	11.95	1.60	2.27	42.86

註：自97年4月起調整基期為95年。



資料來源：經濟部統計處

2、100年1月製造業生產成長17.28%

100年1月製造業生產成長17.28%，其中資訊電子業成長25.96%最為顯著，金屬機械業、民生工業、化學工業亦分別增加16.40%、12.04%、2.21%。

表 2-2-2 製造業生產年增率

單位：%

年(月)	製造業生產	四大行業			
		金屬機械工業	資訊電子工業	化學工業	民生工業
96年	8.34	1.78	17.66	6.37	-0.32
97年	-1.56	-7.24	6.36	-7.56	-5.76
98年	-7.97	-19.32	-6.35	-1.03	-7.56
99年1~12月	28.03	32.04	39.34	10.30	10.57
1月	77.34	77.38	122.51	43.77	25.40
2月	36.85	19.46	75.06	14.76	1.76
3月	42.01	40.76	69.14	16.10	10.08
4月	34.18	41.17	49.57	9.36	11.63
5月	33.34	40.37	44.54	13.96	13.27
6月	26.55	27.55	39.75	6.43	9.20
7月	22.22	25.63	31.72	5.64	8.35
8月	24.69	37.96	30.00	6.62	12.50
9月	13.09	21.77	16.00	0.57	6.03
10月	15.29	23.80	17.19	5.10	7.98
11月	19.94	24.72	25.49	6.05	11.16
12月	19.01	21.30	26.98	3.99	9.77
100年1月	17.28	16.40	25.96	2.21	12.04

資料來源：經濟部統計處。

3、100年1月電子零組件業增加27.04%

(1)電子零組件業增加27.04%，主因消費性電子產品市場需求穩步增溫，復以國際整合元件大廠關廠轉單效應發酵，先進製程訂單挹注，以及節能減碳風潮續熱，帶動半導體、面板、太陽能電池等生產成長動能強勁。

(2)基本金屬業增加12.07%，主因國際煤、鐵礦原料漲勢凌厲，推升鋼價後市行情看漲，以及公共工程持續推動，機械、汽車、造船等下游產業需求強勁帶動下，整體鋼鐵市場呈現價量齊揚態勢。

(3)化學材料業增加 0.97%，主因 99 年同期在逐步擺脫金融海嘯泥淖下，比較基數相對偏高，以及農曆年前買氣稍緩，抵消國際油價高檔波動，加上兩岸 ECFA 生效與中國對歐美 CPL 課徵反傾銷稅，提升我國出口競爭力，帶動石化原料之殷切需求。

表 2-2-3 主要製造業行業年增率

單位：%

中業別	100 年 1 月較 99 年同月增減
電子零組件業	27.04
電腦電子產品及光學製品業	27.10
基本金屬工業	12.07
機械設備業	33.62
石油及煤製品業	-5.96
化學材料業	0.97
食品業	11.19
紡織業	8.49

資料來源：經濟部統計處。

(三) 商業

1、100年1月商業營業額為12,130億元，增加13.11%

100年1月批發、零售及餐飲業營業額12,130億元，較99年同月增加13.11%。各業均呈正成長，其中以零售業增加22.41%最多，餐飲業增加14.98%次之，批發業增加9.63%再次之。

表 2-3-1 商業營業額

單位:億元；%

年 (月)	商業		批發業		零售業		餐飲業	
	金額	年增率	金額	年增率	金額	年增率	金額	年增率
96年	125,870	6.64	90,082	7.84	32,629	3.68	3,159	4.37
97年	128,796	2.32	93,277	3.55	32,302	-1.00	3,217	1.82
98年	124,701	-3.18	88,668	-4.94	32,815	1.59	3,218	0.04
99年1~12月	136,660	9.59	98,244	10.80	34,969	6.56	3,447	7.12
1月	10,724	13.71	7,648	25.05	2,798	-7.08	278	-8.47
2月	9,923	9.59	6,782	6.64	2,835	17.02	306	12.52
3月	11,146	14.30	8,144	17.42	2,725	7.05	277	2.62
4月	11,190	12.77	8,104	14.45	2,813	8.94	274	4.98
5月	11,276	14.96	8,090	18.09	2,880	7.76	305	7.21
6月	11,539	10.39	8,411	11.59	2,841	7.36	286	6.26
7月	11,816	9.08	8,504	9.11	3,014	8.80	298	10.81
8月	11,560	6.34	8,312	6.16	2,948	6.62	300	8.57
9月	11,735	6.95	8,607	6.45	2,850	7.88	278	13.25
10月	12,111	7.93	8,747	8.09	3,080	7.11	284	12.03
11月	11,683	5.88	8,413	5.92	2,999	5.46	271	9.16
12月	11,962	5.42	8,538	6.15	3,131	3.03	293	10.92
100年1月	12,130	13.11	8,384	9.63	3,426	22.41	320	14.98

資料來源：經濟部統計處。

2、100年1月批發業營業額增加9.63%

100年1月批發業營業額為8,384億元，較99年同月增加9.63%。各細業均呈正成長，其中以汽機車及其零組件用品批發業增加55.23%最多，燃料批發業增加16.37%次之，家庭器具及用品批發業增加14.99%再次之。

表 2-3-2 批發業營業額變動概況 單位：%

業別	100年1月 較上月增減率	100年1月 較99年同月增減率
合計	-1.96	9.63
商品經紀業	-6.65	4.62
綜合商品批發業	9.34	7.00
農產原料及活動物	-7.68	6.27
食品、飲料及菸草製品	-2.78	5.68
布疋及服飾品	-2.63	8.54
家庭器具及用品	-0.09	14.99
藥品及化粧品	8.81	8.72
文教育樂用品	-6.83	6.64
建材	-12.07	7.71
化學原料及其製品	-6.12	8.60
燃料	1.07	16.37
機械器具	-9.27	4.65
汽機車及其零配件用品	65.40	55.23
其他專賣批發業	-2.81	1.73

資料來源：經濟部統計處。

3、100年1月零售業營業額成長22.41%，其中綜合商品零售業營業額成長18.68%

100年1月零售業營業額為3,426億元，較99年同月增加22.41%，各細業均呈正成長，其中以汽機車及其零配件用品零售業增加78.15%最多，布疋及服飾品零售業增加19.17%次之，綜合商品零售業增加18.68%再次之。

表 2-3-3 零售業營業額變動概況

單位：%

行業別	100年1月 較上月增減率	100年1月 較99年同月增減率
合計	9.37	22.41
綜合商品	7.98	18.68
食品、飲料及菸草製品	-3.17	11.48
布疋及服飾品	2.00	19.17
家庭器具及用品	0.55	7.19
藥品及化粧品	-5.99	10.46
文教育樂用品	-3.21	6.33
建材	24.11	13.66
燃料	0.60	9.36
資通訊及家電設備	6.08	15.99
汽機車及其零配件用品	58.67	78.15
其他專賣零售業	-6.81	12.99
其他無店面零售業	-7.51	18.24

資料來源：經濟部統計處。

100年1月綜合商品零售業營業額為875億元，較99年同月增加18.68%，各細業均呈正成長，其中以零售式量販店業增加38.85%最多，百貨公司業增加27.05%次之，超級市場業增加14.37%再次之。

表 2-3-4 綜合商品零售業營業額變動概況

	100年1月		
	營業額 (億元)	較上月 增減(%)	較99年同月 增減(%)
合計	875	7.98	18.68
百貨公司(含購物中心)	239	-0.35	27.05
超級市場	128	11.95	14.37
連鎖式便利商店	188	-2.39	5.16
零售式量販店	200	42.93	38.85
其他	121	-2.84	4.92

資料來源：經濟部統計處。

4、100年1月餐飲業營業額成長14.98%

100年1月餐飲業營業額為320億元，較99年同月增加14.98%，其中以餐館業增加17.05%最多，其他餐飲業增加3.74%次之，飲料店業增加3.41%再次之。

表 2-3-5 餐飲業營業額變動概況

單位：%

業別	100年1月 較上月增減率	100年1月 較99年同月增減率
餐飲業	8.89	14.98
餐館業	11.18	17.05
飲料店業	-0.73	3.41
其他餐飲業	-10.41	3.74

資料來源：經濟部統計處。

(四) 貿易

1、100年2月出口增加27.3%，進口增加28.7%

100年2月出口總值212.5億美元，較99年同月增加27.3%；進口總值203.3億美元，較99年同月增加28.7%；出超9.2億美元。

表 2-4-1 對外貿易

年(月)	出 口		進 口		出(入)超 (億美元)
	金額(億美元)	成長率(%)	金額(億美元)	成長率(%)	
95年	2,240.2	12.9	2,027.0	11.0	213.2
96年	2,466.8	10.1	2,192.5	8.2	274.3
97年	2,566.3	3.6	2,404.5	9.7	151.8
98年	2,036.7	-20.3	1,743.7	-27.5	293.0
99年	2,746.4	34.8	2,514.0	44.2	232.5
1月	217.4	75.8	192.5	115.4	24.9
2月	166.9	32.6	158.0	45.8	8.9
3月	233.6	50.1	218.3	80.1	15.2
4月	219.3	47.7	193.9	52.7	25.4
5月	254.7	57.5	223.9	72.1	30.9
6月	227.2	34.1	211.8	39.4	15.4
7月	239.0	38.5	217.5	42.7	21.5
8月	240.5	26.6	217.9	28.0	22.5
9月	224.0	17.5	206.3	25.0	17.7
10月	241.9	21.9	212.0	27.9	29.9
11月	243.7	21.8	239.6	33.8	4.1
12月	238.3	19.1	222.3	21.4	16.1
100年1~2月	466.0	21.3	437.9	25.0	28.1
1月	253.5	16.6	234.7	21.9	18.8
2月	212.5	27.3	203.3	28.7	9.2

註：1.自95年1月起，進出口貿易統計改依聯合國2004年版「國際商品貿易統計手冊」規範之準則編布，出口及進口總值改採「出口總值=出口+復出口」、「進口總值=進口+復進口」之編法列示。

2.依據財政部定義，復出口：為外貨進口後因故退回或再轉售國外、或經簡易加工後再出口者。復進口：為國貨出口後因故退回或委外簡易加工後再進口。

資料來源：財政部進出口貿易統計。

2、100年2月我對主要國家（地區）出口成長最多為安哥拉，增幅85.5%；進口成長最多為科威特，增幅68.8%

(1)2月我對主要國家（地區）出口成長最多為安哥拉，增幅為85.5%；進口成長最多為科威特，增幅為68.8%。

(2)2月我國最大出口國為中國大陸（含香港），比重達41.0%，最大進口國為日本，比重達21.6%。

(3)2月我對主要貿易夥伴中，中國大陸（含香港）為最主要出超來源國，出超61.4億美元；主要入超來源國為日本，入超30.3億美元。

表 2-4-2 主要貿易夥伴貿易概況

單位：百萬美元；%

		中國大陸 (含香港)	美國	日本	韓國	新加坡	越南
出口至該國	100年2月金額	8,722.5	2,358.3	1,372.1	935.9	1,200.3	630.7
	成長率	31.8	24.5	14.8	35.2	67.4	72.1
	100年1至當月金額	18,944.2	5,152.2	2,960.9	2,012.4	2,460.4	1,365.6
	比重	40.7	11.1	6.4	4.3	5.3	2.9
	成長率	17.2	25.5	11.3	35.6	48.7	51.4
自該國進口	100年2月金額	2,582.5	1,896.3	4,398.0	1,363.0	520.6	89.5
	成長率	22.1	12.2	21.5	43.0	2.7	36.9
	100年1至當月金額	6,482.1	4,320.5	8,841.6	2,944.4	1,270.0	237.2
	比重	14.8	9.9	20.2	6.7	2.9	0.5
	成長率	30.4	17.8	21.0	37.2	17.0	50.6

資料來源：財政部。

3、100年2月出口按產品別觀察，以水產品增幅127.6%最大；進口方面，以麥類增幅最大，達201.0%

(1) 2月出口前3大貨品依序為：電子產品58.6億美元，占出口總值27.6%，較99年同月增加20.7%；化學品19.3億美元，比重9.1%，較99年同月增加60.5%；塑膠及其製品16.4億美元，比重7.7%，成長47.6%。

(2) 2月進口前3大貨品依序為：礦產品50.2億美元，占進口總值24.7%，較99年同月增加52.8%；電子產品33.0億美元，比重16.2%，增加12.7%；化學品26.0億美元，比重12.8%，增加26.5%。

表 2-4-3 100年2月重要進出口產品結構

單位：百萬美元；%

出口產品	金額	比重	成長率	進口產品	金額	比重	成長率
電子產品	5,861.8	27.6	20.7	礦產品	5,024.6	24.7	52.8
化學品	1,930.5	9.1	60.5	電子產品	3,299.9	16.2	12.7
塑膠及其製品	1,644.5	7.7	47.6	化學品	2,600.1	12.8	26.5
光學照相、計量、醫療等器材	1,638.1	7.7	6.3	機械	2,057.0	10.1	39.8
機械	1,275.2	6.0	30.0	鋼鐵及其製品	1,068.1	5.3	35.5
鋼鐵及其製品	1,255.7	5.9	26.6	有機化學品	1,030.4	5.1	26.8
礦產品	1,318.0	6.2	33.9	其他金屬製品	916.7	4.5	23.2

資料來源：財政部。

(五) 外銷訂單

1、100年1月外銷訂單344.6億美元，增加13.47%

100年1月外銷訂單金額為344.6億美元，較99年同月增加13.47%。

表 2-5-1 外銷訂單

單位：億美元；%

	金額	年增率
96年	3,458.1	15.5
97年	3,517.2	1.7
98年	3,224.4	-8.3
99年1~12月	4,067.2	26.14
1月	303.7	71.8
2月	274.1	36.3
3月	343.9	43.7
4月	339.6	35.2
5月	337.3	34.0
6月	342.2	22.5
7月	338.3	18.2
8月	348.8	23.3
9月	359.8	16.68
10月	356.5	12.26
11月	357.4	14.34
12月	365.7	15.27
100年1月	344.6	13.47

資料來源：經濟部統計處。

2、100年1月訂單金額中，電子產品、資訊與通信產品為我國前 二大接單貨品，比重分別為23.7%及23.4%。

(1)100年1月主要訂單貨品中以電子產品、資訊與通信產品為主，
占總訂單金額的23.7%及23.4%。

(2)100年1月主要接單產品中，以機械產品增加58.52%最大，其
次為化學品，增加37.58%。

表 2-5-2 100 年 1 月外銷訂單主要產品結構

單位：百萬美元；%

貨品類別	100 年 1 月金額	比重	較 99 年同月 增減(%)
電子產品	8,152	23.7	9.85
資訊與通信產品	8,075	23.4	6.83
精密儀器等產品	2,909	8.4	6.40
基本金屬製品	2,528	7.3	24.96
塑膠橡膠及其製品	2,129	6.2	22.01
化學品	2,094	6.1	37.58
機械	1,712	5.0	58.52
電機產品	1,487	4.3	-5.29

資料來源：經濟部統計處。

3、100 年 1 月外銷訂單海外生產比重為 50.0%

100 年 1 月外銷訂單海外生產比重為 50.0%，其中以資訊通信業海外生產 86.2% 最高，其次為電機產品 62.3%、精密儀器 60.9%。

4、100 年 1 月主要接單來源地以中國大陸及美國為主，金額分別為 92.1 億美元及 76.3 億美元

100 年 1 月接單地區以中國大陸及美國為主要來源，金額為 92.1 億美元及 76.3 億美元，占外銷接單總額的 26.7% 及 22.1%，較 99 年同月分別增加 7.22% 及 17.97%。主要接單地區皆為正成長，對歐洲、日本及東協六國亦分別增加 16.23%、5.18% 及 18.50%。

表 2-5-3 外銷訂單主要產品海外生產比重

單位：%

年(月)	總計	資訊通信	電子產品	機械	電機產品	精密儀器
94 年	36.9	73.0	37.1	31.3	48.1	46.8
95 年	42.3	76.5	36.0	27.5	52.7	47.8
96 年	46.1	84.3	43.6	23.7	52.3	47.1
97 年	47.0	85.1	47.1	23.3	49.7	47.4
98 年	47.9	81.9	44.5	24.4	53.4	54.1
99 年 1~12 月	50.4	84.8	49.5	21.9	58.6	56.6
1 月	49.5	85.7	47.2	24.8	57.9	54.7
2 月	49.4	84.7	45.3	25.5	55.3	55.8
3 月	50.7	86.9	50.4	24.0	59.1	56.7
4 月	50.3	87.8	50.2	19.2	60.5	58.0
5 月	50.2	85.5	48.5	18.5	58.4	56.7
6 月	50.6	84.5	48.5	23.7	55.1	54.3
7 月	50.1	85.5	51.1	21.1	54.9	53.9
8 月	50.7	84.3	49.2	23.1	59.6	57.4
9 月	50.9	82.4	48.6	22.5	59.0	58.9
10 月	50.8	82.8	50.5	20.6	60.7	58.9
11 月	51.0	83.3	50.9	21.2	60.1	56.1
12 月	50.9	84.4	53.2	18.8	62.5	58.2
100 年 1 月	50.0	86.2	52.2	19.5	62.3	60.9

資料來源：經濟部統計處。

表 2-5-4 我國在各主要地區(國家)外銷接單情形

單位：百萬美元；%

地區別	100 年 1 月	
	金額	較 99 年同月增減率
中國大陸(含香港)	9,209	7.22
美國	7,629	17.97
歐洲	6,002	16.23
日本	3,694	5.18
東協六國	3,491	18.50

資料來源：經濟部統計處。

(六) 投資

1、99年國內投資成長率預估為23.65%，100年為-2.62%

根據主計處100年2月預測，99年國內投資成長率23.65%，100年下跌2.26%：

- 99年由於景氣持續回升，製造業產能利用率居高檔，國內高科技業者積極擴充設備及提升製程，第4季新台幣計價資本設備進口增34.04%，國內製造業投資財生產亦增18.20%，概估全年民間投資成長32.79%，整體國內投資成長23.65%。
- 100年國際科技大廠延續擴大委外代工策略，國內半導體及相關下游廠商資本支出增加可望維持去年榮景，惟因DRAM及TFT-LED相關業者之投資步調減緩，加上去年基數已高，預測今年國內投資負成長2.26%。其中政府固定投資因重大公共工程高峰已過，負成長3.34%；公營事業固定投資因預算縮減，負成長4.29%。

表 2-6-1 國內固定資本形成毛額

單位：新台幣億元；%

	國內投資		民間投資		公營事業投資		政府投資	
	金額	成長率	金額	成長率	金額	成長率	金額	成長率
96年	28,414	0.55	22,427	1.36	2,025	1.57	3,961	-4.46
97年	26,659	-12.36	20,101	-15.58	2,098	-1.98	4,460	1.18
98年	23,557	-11.01	16,406	-17.91	2,232	2.71	4,920	16.01
99年(p)	29,596	23.65	22,188	32.79	2,458	8.99	4,950	-1.59
第1季	6,273	28.61	5,064	42.29	3,732	-1.68	8,356	-12.52
第2季	7,089	31.98	5,185	39.22	6,304	30.91	12,741	7.93
第3季	8,138	24.62	6,369	35.57	5,134	-0.46	12,553	-5.65
第4季(p)	8,096	13.04	5,570	17.76	9,408	6.91	15,849	1.48
100年(f)	29,368	-2.26	22,102	-1.81	2,378	-4.29	4,888	-3.34

註：金額為當期價格；(f)表預測數

資料來源：行政院主計處，99年2月17日。

2、100年1月新增民間投資金額548億元，達成率4.98%

99年新增民間投資金額10,698億元，達成率102.16%。100年1月新增民間重大投資計85件，金額為548億元，達成年度目標11,000億元的4.98%，其中以民生化工業為主要投資業別，投資金額達266億元。

表 2-6-2 經濟部統計民間新增投資概況

行 業 別	99年實際 金額(億元)	100年目標 金額(億元)	100年1月		
			件數	金額(億元)	達成率(%)
金屬機電業	1,892	2,700	6	25	0.93
電子資訊業	5,334	4,550	12	230	5.05
民生化工業	2,466	2,500	17	266	10.63
技術服務業	488	550	49	27	4.92
電力供應業	59	50	-	-	0.00
批發、物流業	415	600	1	1	0.00
會展業	44	50	-	-	0.00
總 計	10,698	11,000	85	548	4.98

註：列報統計之投資案件金額無任何限制(包含5,000萬元以下投資案件)。

資料來源：經濟部促進投資聯合協調中心。

3、100年1月僑外直接投資金額3.46億美元，增加14.63%

100年1月核准僑外直接投資件數為175件，較99年同月增加52.17%，核准投資金額3.46億美元，較99年同月增加14.63%。以地區別來看，以荷蘭(49.70%)、加勒比海英國屬地(19.30%，主要為英屬維京群島、英屬蓋曼群島)、新加坡(7.61%)、馬來西亞(3.82%)及薩摩亞(3.66%)分居前5名，合計約占僑外投資總額的84.09%；以業別觀之，以金融及保險業(48.16%)、電子零組件製造業(13.71%)、專業、科學及技術服務業(6.72%)、住宿及餐飲業(6.17%)及批發及零售業(4.84%)分居前5名，合計約占僑外投資總額的79.60%。

我國外人投資的方式除了僑外投資外，亦來自國內、外金融市場募集資金。依據金管會統計，100年1月外資投資我國股市淨匯入33.32億美元。

表 2-6-3 外資投入概況

單位：億美元

	僑外投資 總額	外資投入股市 匯入淨額	企業發行海外 存託憑證金額	企業發行海外 公司債金額
91 年	32.71	15.74	43.97	75.03
92 年	35.75	233.27	103.36	106.27
93 年	39.53	137.64	42.55	67.79
94 年	42.28	288.45	70.43	22.03
95 年	139.69	213.83	23.71	19.95
96 年	153.61	69.90	15.80	3.70
97 年	82.32	-128.37	8.95	11.05
98 年	47.98	262.14	26.02	4.25
6 月	1.37	8.83	1.80	0.0
7 月	12.37	23.92	14.85	1.50
8 月	3.41	-3.02	2.90	0.0
9 月	0.95	70.66	3.45	0.25
10 月	2.52	28.47	0.00	0.30
11 月	4.29	20.00	1.82	2.20
12 月	6.33	25.65	1.20	0.0
99 年	38.12	165.76	14.34	28.99
1 月	3.02	30.27	0.00	10.00
2 月	3.47	-17.92	0.00	0.00
3 月	9.60	35.96	1.30	0.00
4 月	1.54	46.30	0.00	0.00
5 月	2.51	-23.12	0.00	0.00
6 月	2.04	7.93	1.87	13.50
7 月	2.52	-8.37	0.85	0.00
8 月	1.38	-26.52	1.50	10.00
9 月	2.22	23.51	2.32	0.00
10 月	1.78	21.92	-	0.4
11 月	3.23	14.00	-	0.24
12 月	4.80	43.82	8.37	5.74
100 年				
1 月	3.46	33.32	1.12	4.80

資料來源：經濟部、金管會。

(七) 物價

1、100年2月消費者物價上漲1.33%，躉售物價上漲3.46%

100年2月消費者物價指數(CPI)較99年同月上漲1.33%，主因水果、肉類及水產品等價格上揚，加以業者反映成本，中藥材、汽車及油料費等價格調漲所致；若扣除蔬菜水果，漲1.13%，若再剔除水產及能源後之總指數(即核心物價)，亦漲0.80%。累計1至2月CPI較99年同期上漲1.21%

100年2月躉售物價指數(WPI)較99年同月上漲3.46%，主因油品、化學材料、基本金屬及進口鐵礦砂等價格續居相對高檔，與電子零組件報價下跌，交互影響所致，其中國產內銷品漲5.67%，進口品漲6.50%，出口品跌1.81%。累計1至2月WPI較99年同期上漲2.69%。

2、100年2月進口物價上漲6.50%、出口物價下跌1.81%

100年2月以新台幣計價之進口物價指數，較上月上漲2.88%，較99年同月上漲6.50%；出口物價指數較上月上漲1.90%，較99年同月下跌1.81%。若剔除匯率變動因素，以美元計價的進口物價指數較上月上漲2.15%，較99年同月上漲16.47%；出口物價指數較上月上漲1.17%，較99年同月上漲7.42%。

進口物價因煤、原油、鐵礦砂、鋼胚、鋼鐵廢料、銅、鎳、甲苯、己內醯胺及橡膠等國際行情仍處相對高檔，使礦產品及非金屬礦物製品類、基本金屬及其製品類與塑化製品類分別上漲33.20%、23.47%與14.47%所致；出口物價因柴油、燃料油、PTA、ABS、合成纖維原絲及合成纖維棉等報價處相對高檔，使雜項類、塑化製品類與紡織品及其製品類分別上漲20.79%、18.05%與17.56%所致。

圖 2-7-1 消費者物價指數及躉售物價指數變化

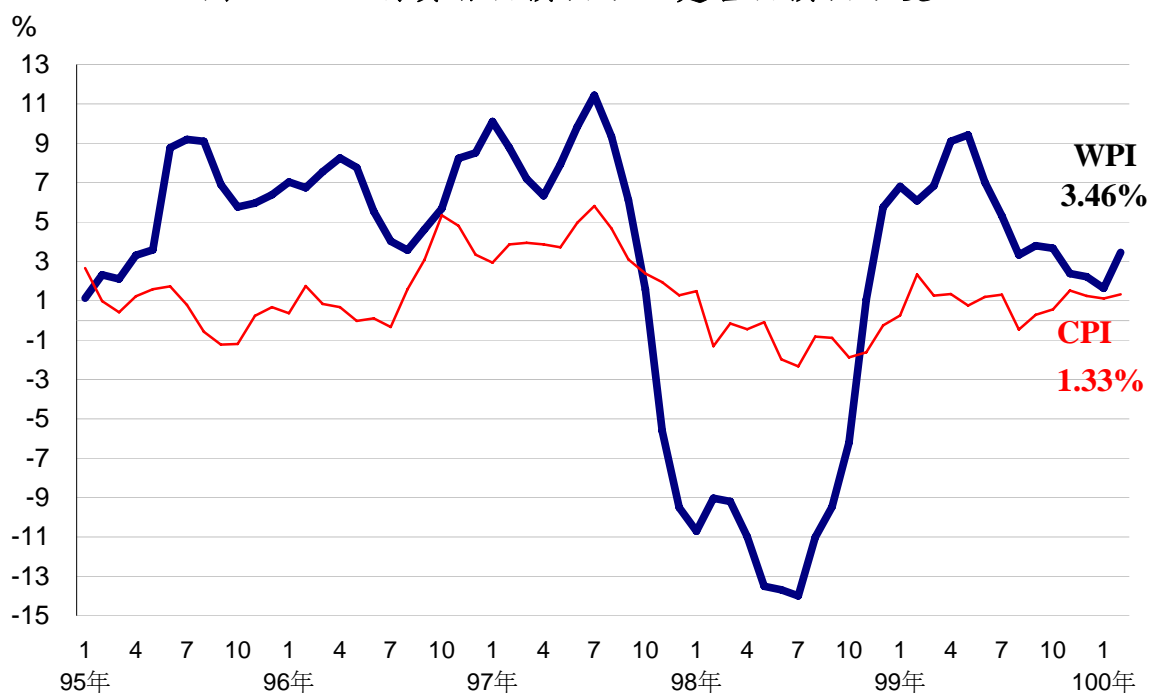


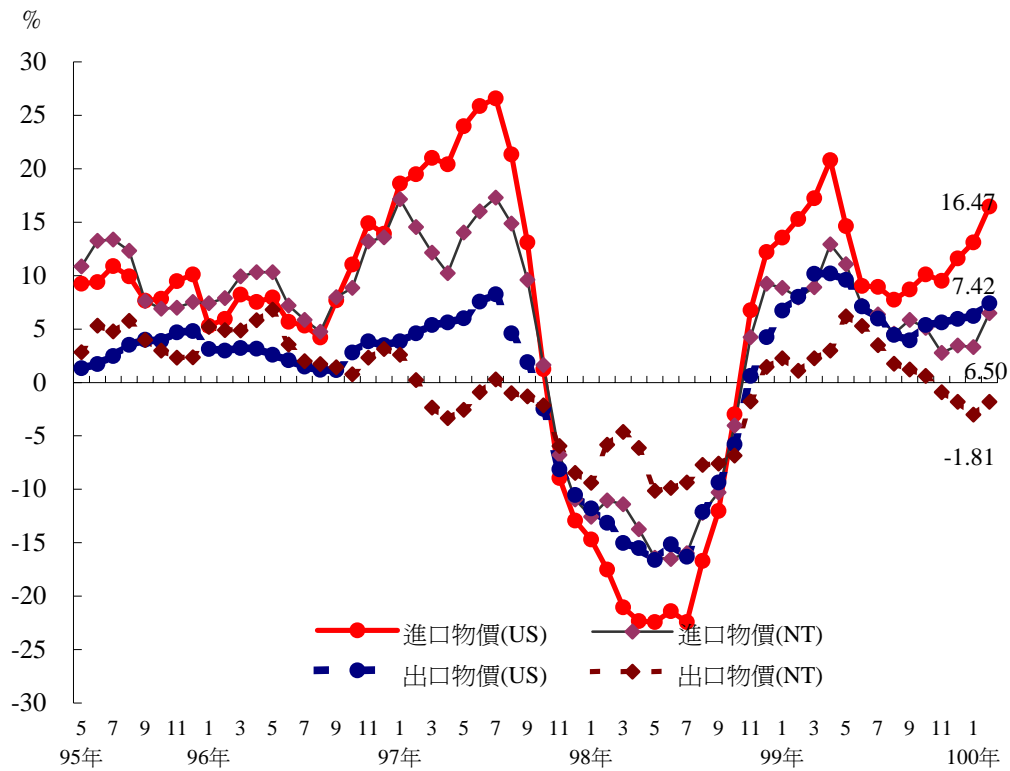
表 2-7-1 物價變動

單位：%

	消費者物價指數			躉售物價指數			
	年增率	不含蔬果水 產及能源	服務類	年增率	國產 內銷	進口 (新台幣)	出口 (新台幣)
96年	1.80	1.35	0.94	6.47	6.39	8.95	3.56
97年	3.53	3.07	2.25	5.22	8.64	8.88	-2.05
98年	-0.87	-0.14	-0.26	-8.74	-10.02	-9.62	-6.61
99年	0.96	0.44	0.31	5.45	7.44	7.02	2.02
6月	1.19	0.64	0.38	7.01	8.67	7.17	5.28
7月	1.31	0.72	0.58	5.31	6.10	6.36	3.48
8月	-0.47	0.38	0.41	3.33	3.69	4.57	1.72
9月	0.28	0.71	0.71	3.79	4.24	5.87	1.22
10月	0.56	0.56	0.56	3.67	5.34	5.10	0.60
11月	1.52	0.91	0.81	2.39	5.46	2.76	-0.90
12月	1.24	0.93	0.77	2.22	5.06	3.47	-1.81
100年	1.21	0.80	0.58	2.69	5.23	5.23	-2.36
1月	1.10	0.80	0.76	1.93	4.78	3.95	-2.92
2月	1.33	0.80	0.40	3.46	5.67	6.50	-1.81

資料來源：行政院主計處。

圖 2-7-2 進出口物價指數變動率



資料來源：行政院主計處

表 2-7-2 消費者物價指數依性質別分類之變動率

單位：%

	消費者物價指數					
	3.53	商品		2.25	服務	
		4.97	耐 久 性 消 費 品		-1.39	居 住 服 務
97 年	3.53	4.97	-1.39	2.25	0.54	1.23
98 年	-0.87	-1.62	-4.73	-0.26	-0.32	-1.09
99 年	0.96	1.78	-1.14	0.31	0.05	-0.56
6 月	1.19	2.18	-0.99	0.39	0.25	-0.42
7 月	1.31	2.22	-1.08	0.59	0.03	0.00
8 月	-0.47	-1.51	-0.66	0.41	0.03	-0.58
9 月	0.28	-0.23	-0.53	0.71	0.43	-0.64
10 月	0.56	0.55	-0.46	0.56	-0.06	-0.76
11 月	1.52	2.41	-0.55	0.81	0.28	-0.63
12 月	1.24	1.83	-0.47	0.77	0.34	-0.69
100 年	1.21	2.02	-1.23	0.59	0.45	-1.26
1 月	1.10	1.52	-1.47	0.77	0.40	-0.95
2 月	1.33	2.52	-0.99	0.40	0.50	-1.57

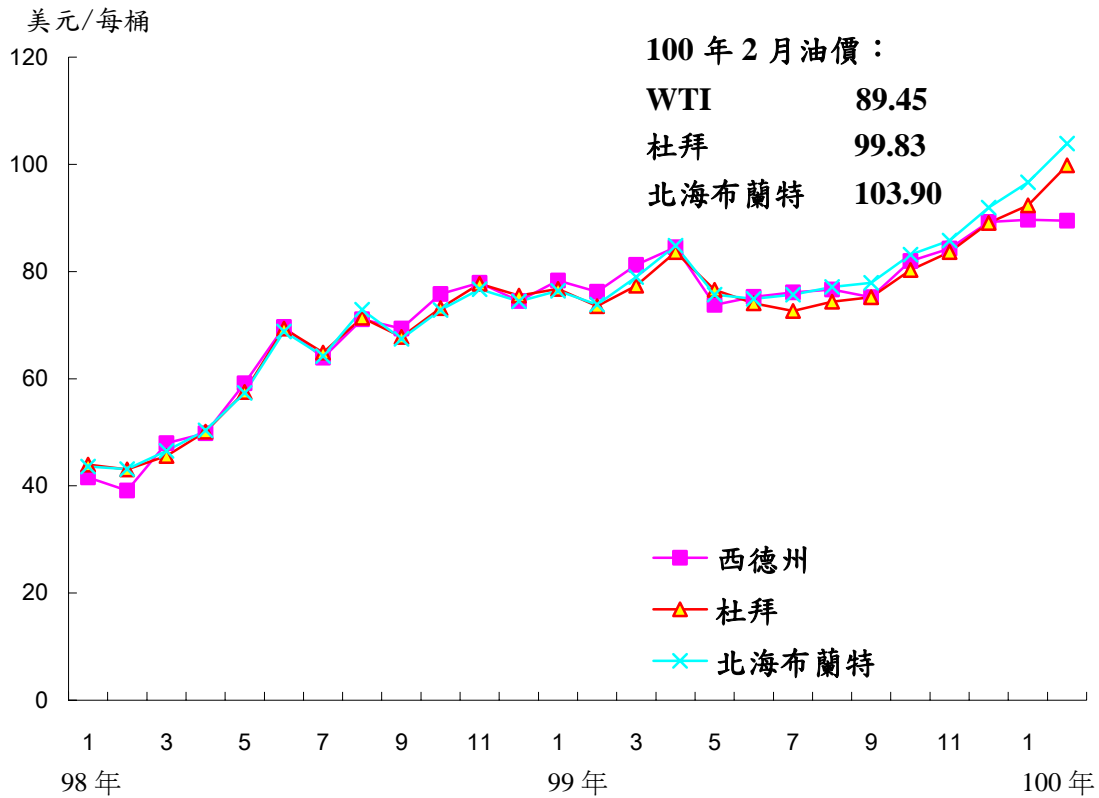
資料來源：行政院主計處。

3、100年2月美國西德州原油月均價每桶 89.45 美元

100年2月美國西德州原油（WTI）現貨月均價為每桶89.45美元，較上月每桶89.64美元，下跌0.21%。杜拜及北海布蘭特原油價格則持續上揚，預估未來經濟復甦的速度、歐洲債信問題、OPEC的產量控制、美元走勢、氣候、中東局勢等因素都將左右油價變動。

根據美國能源資訊署（EIA）西德州近期(2011年1~3月)油價每桶平均91.67美元，2011年為93.42美元，2012年97.50美元。

表 2-9-3 近年國際主要原油價格變動



資料來源：經濟部能源局

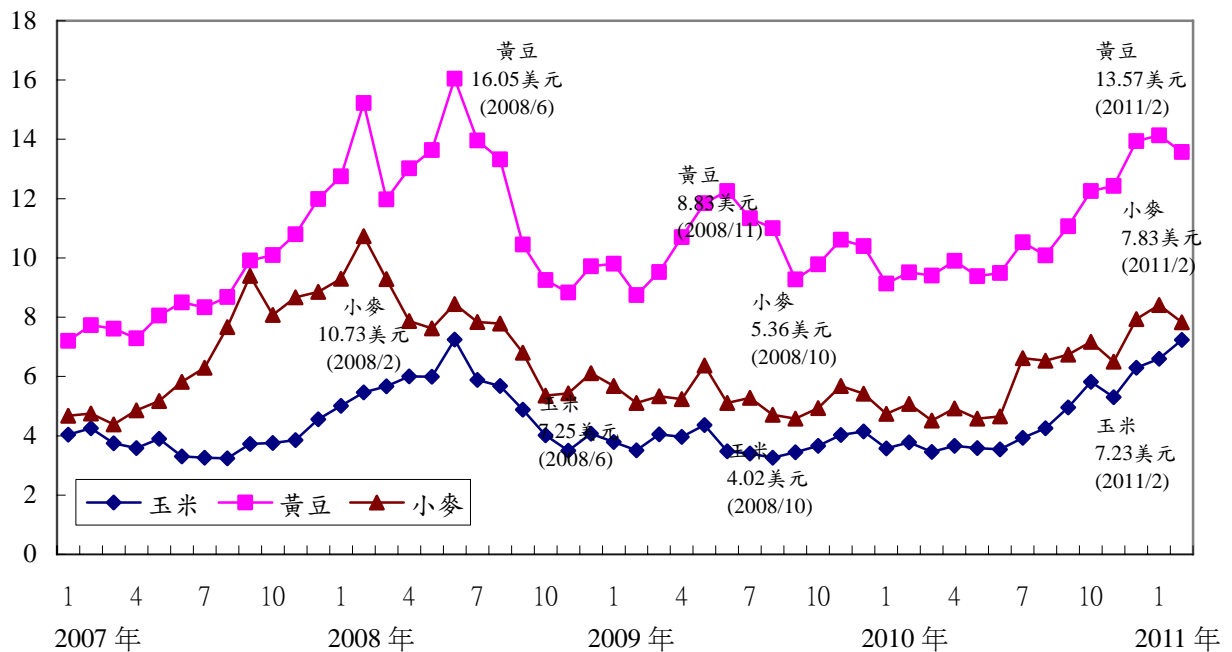
4、100年2月大宗物資黃豆、小麥及玉米期貨價格均上漲

根據行政院主計處公布之國際大宗物資期貨價格（芝加哥穀物價格）顯示：

- 黃豆價格在 2008 年 6 月達到最高點每英斗 16.05 美元後開始下跌，2008 年 11 月反轉向上。2011 年 2 月為 13.57 美元，較上月下跌 3.96%，較 2010 年同月上漲 42.7%。
- 小麥價格在 2008 年 2 月達到最高點每英斗 10.73 美元後開始下跌，2008 年 10 月起漲跌互見。2011 年 2 月為 7.83 美元，較上月下跌 6.90%，較 2010 年同月上漲 54.4%。
- 玉米價格在 2008 年 6 月達到最高點每英斗 7.25 美元後開始下跌，2008 年 11 月起漲跌互見。2011 年 2 月為 7.23 美元，較上月上漲 9.55%，較 2010 年同月上漲 91.3%。

表 2-9-4 近年國際主要大宗物資價格變動

美元/英斗



資料來源：行政院主計處

(八) 金融

1、100年1月M1A、M1B及M2年增率為11.11%、9.35%及5.59%

100年1月M1A(通貨淨額加上企業及個人在貨幣機構的支票存款及活期存款)、M1B(M1A加上個人活期儲蓄存款)及M2年增率分別為11.11%、9.35%及5.59%，均較上月明顯增加，主要因1月適逢農曆春節前，通貨發行增加，以及銀行放款與投資持續成長所致。

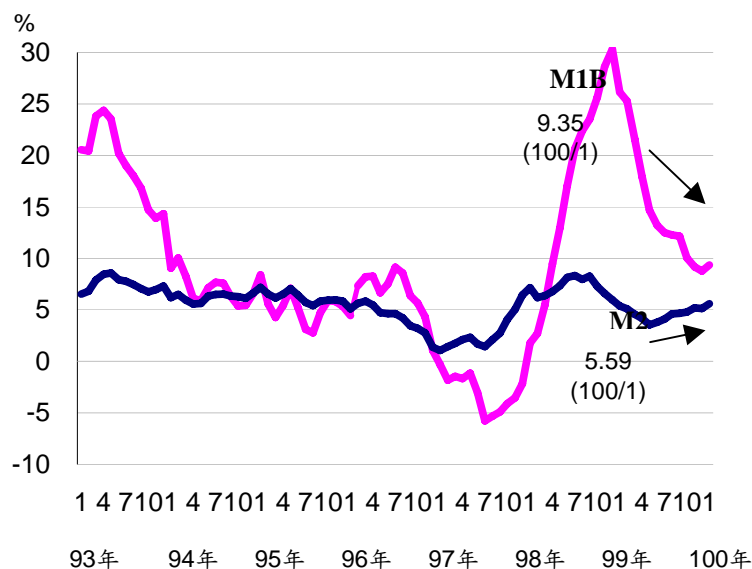


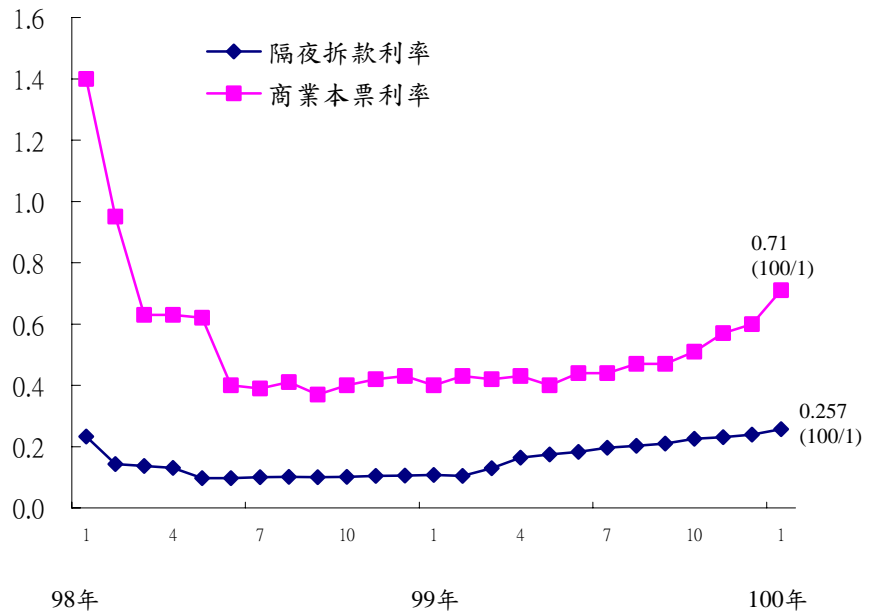
表 2-8-1 金融指標

年 (月)	貨幣供給M2 年增率(%)	貨幣供給M1A 年增率(%)	貨幣供給M1B 年增率(%)	新台幣兌美元 平均匯率	金融業隔夜 拆款利率(%)
95年	6.22	5.72	5.30	32.531	1.552
96年	4.25	6.8	6.44	32.842	1.967
97年	2.67	0.97	-2.94	31.517	1.932
98年	7.21	13.41	16.69	33.049	0.121
99年	4.59	14.71	14.93	31.642	0.181
1月	5.40	18.10	26.17	31.896	0.108
2月	5.10	22.55	25.27	32.094	0.104
3月	4.58	18.28	21.57	31.877	0.130
4月	4.18	15.71	17.92	31.519	0.164
5月	3.54	15.92	14.67	31.963	0.174
6月	3.81	15.73	13.22	32.296	0.183
7月	4.12	15.11	12.49	32.173	0.196
8月	4.60	12.92	12.29	31.948	0.203
9月	4.66	14.36	12.15	31.778	0.210
10月	4.80	11.19	10.05	30.960	0.226
11月	5.20	8.31	9.18	30.706	0.231
12月	5.14	8.35	8.77	30.549	0.239
100年					
1月	5.59	11.11	9.35	29.613	0.257

資料來源：中央銀行。

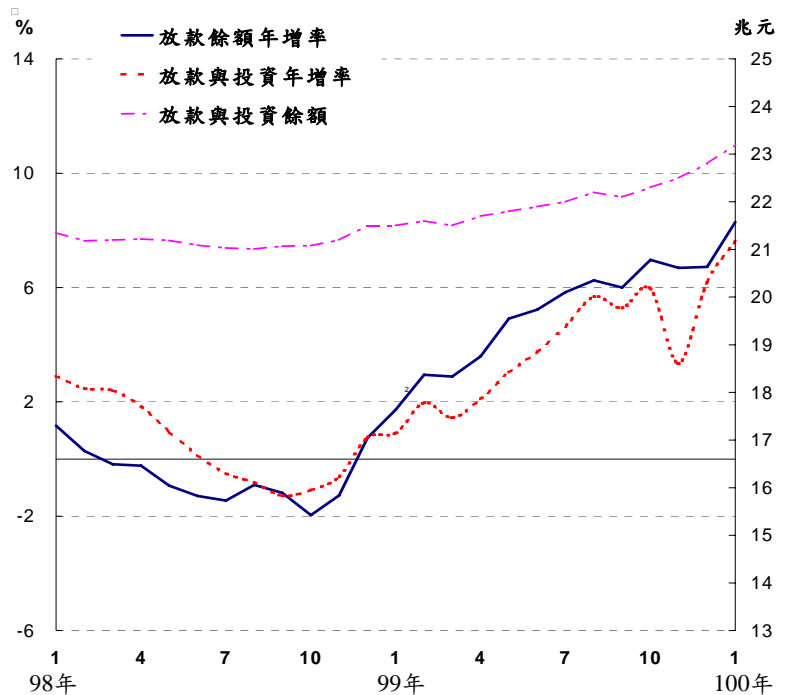
2、100年1月市場利率上揚

貨幣市場方面，市場利率上揚。100年1月金融業隔夜拆款利率為0.257%，高於99年12月之0.239%；初級市場商業本票30天期利率為0.71%，高於99年12月之0.60%。



3、100年1月主要金融機構放款及投資增加

100年1月主要金融機構放款與投資餘額為23.2兆元，較99年12月增加，年增率7.62%；放款餘額較99年12月增加，年增率8.29%。

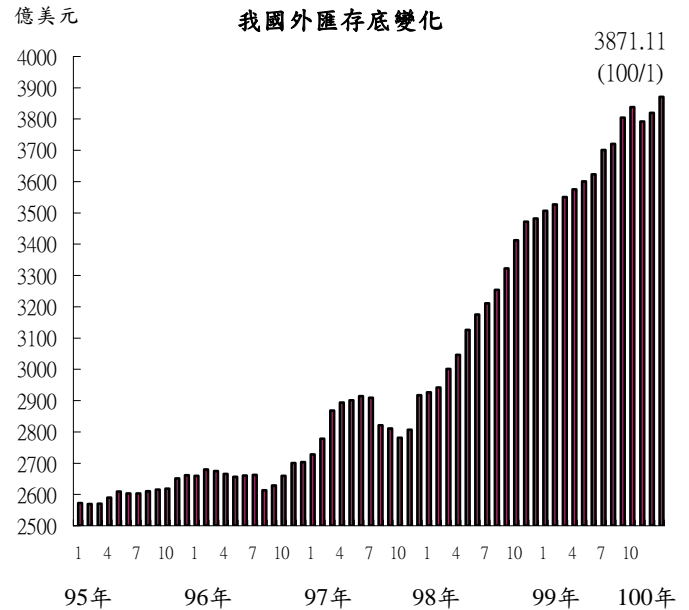


4、100年1月平均新台幣兌美元匯率為29.613

100年1月新台幣兌美元平均匯率為29.613，較99年12月匯率30.549升值3.06%，較99年同月匯率31.896升值7.16%。

5、100年1月底外匯存底為3,871.11億美元

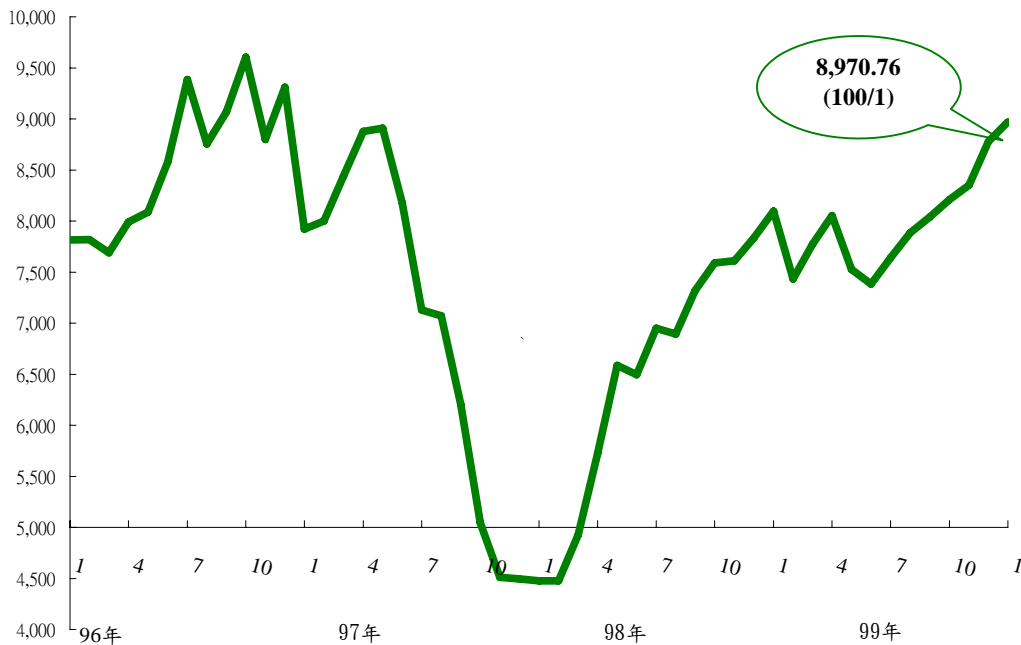
100年1月底外匯存底為3,871.11億美元，再創歷史新高，較99年12月增加51.06億美元，主因係歐元等主要由於歐元等主要貨幣對美元升值，以該等幣別持有之外匯折計美元後增加及投資運用收益增加。全球排名第4位，次於中國、日本及俄羅斯。



6、100年1月台灣加權股價平均收盤指數為8,970.76

台灣股票市場100年1月平均股價收盤指數為8,970.76，較99年12月平均收盤指數8,777.11，上漲2.21%，較99年同月8,098.58上漲10.77%。

台灣加權股價趨勢（月均價）



(九) 就業

1、100年1月失業率為4.64%，較99年同月下降1.04個百分點

—100年1月勞動力為1,114萬人，較99年同月增加1.14%；勞動力參與率為58.11%，較99年同月上升0.07個百分點。

—100年1月就業人數為1,062.3萬人，較99年同月增加2.26%。

—100年1月失業人數為51.7萬人，較99年同月減少17.37%；失業率為4.64%，較99年同月下降1.04個百分點。

—100年1月就業結構：農業54.6萬人（占5.14%），工業384.8萬人（占36.22%），服務業622.8萬人（占58.63%）。

表 2-9-1 就業市場相關指標

單位：萬人、%

年(月)	勞動力(萬人)			勞動力參與率(%)	就業者結構(萬人)				失業率(%)	失業者按年齡分(萬人)		
	合計	就業者	失業者		農業	工業	製造業	服務業		15-24歲	25-44歲	45-64歲
97年	1,085.3	1,040.3	45.0	58.28	53.5	383.2	288.6	603.6	4.14	11.0	25.1	8.8
98年	1,091.7	1,027.9	63.9	57.90	54.3	368.4	279.0	605.1	5.85	12.7	37.2	13.9
99年	1,107.0	1,049.3	57.7	58.07	55.0	376.9	286.1	617.4	5.21	11.4	33.7	12.5
6月	1,105.3	1,048.3	57.0	58.02	55.1	377.7	286.3	615.5	5.16	11.1	33.2	12.6
7月	1,111.6	1,053.8	57.8	58.29	54.8	379.0	288.1	619.9	5.20	11.7	33.7	12.5
8月	1,114.6	1,057.0	57.6	58.40	54.4	381.5	290.4	621.1	5.17	12.3	33.4	11.8
9月	1,109.1	1,053.1	56.0	58.07	54.7	381.4	290.6	617.0	5.05	12.5	32.0	11.5
10月	1,110.6	1,056.0	54.6	58.09	55.1	381.3	290.2	619.6	4.92	11.9	31.2	11.5
11月	1,113.2	1,060.5	52.7	58.17	55.3	383.2	290.7	622.0	4.73	11.2	30.0	11.4
12月	1,113.3	1,061.3	52.0	58.13	55.1	383.8	290.1	622.5	4.67	10.6	30.0	11.4
100年 1月	1,114.0	1,062.3	51.7	58.11	54.6	384.8	290.4	622.8	4.64	10.7	30.3	10.7
累計99年較 98年同期增 減(比率或* 百分點)	1.14	2.26	-17.37	0.07*	0.08	4.25	3.78	1.25	-1.04*	-8.09	-17.55	-24.47

註：*數字表示增減百分點

資料來源：行政院主計處「人力資源統計月報」。

2、國際比較

100年1月國內失業率為4.64%，低於美國、加拿大、德國，惟較香港、南韓為高。

表 2-9-2 主要國家失業率比較

單位：%

	98年	99年								100年 1月	99年同月 (變動百分點)
		6月	7月	8月	9月	10月	11月	12月	累計		
台灣	5.85	5.16	5.20	5.17	5.05	4.92	4.73	4.67	5.21	4.64	5.68(↓1.04)
香港	5.2	4.6	4.3	4.2	4.2	4.2	4.1	4.0	4.4	3.8	4.9(↓1.1)
日本	5.1	5.3	5.2	5.1	5.0	5.1	5.1	-	4.9	-	-
南韓	3.6	3.9	3.7	3.4	3.7	3.6	3.2	3.6	3.7	3.6	4.8(↓1.2)
新加坡	3.0	2.2	-	-	2.1	-	-	-	2.1	-	-
美國	9.3	9.5	9.5	9.6	9.6	9.6	9.8	9.4	9.6	9.0	9.7(↓0.7)
加拿大	8.3	7.9	8.0	8.1	8.0	7.9	7.6	7.6	8.0	7.8	8.3(↓0.5)
德國	8.0	7.5	7.6	7.6	7.2	7.0	7.0	7.2	7.7	7.9	8.6(↓0.7)

註：1.香港、日本、韓國、新加坡、美國、加拿大及英國為季節調整後資料。

2.香港、英國之失業率係3個月（當月及前2個月）的平均值。

資料來源：行政院主計處「人力資源統計月報」，行政院經建會「國際經濟動態指標」。

3、99年12月工業及服務業平均薪資較98年同月增加3.75%

—99年12月工業及服務業平均薪資為44,396元，較98年同月增加3.75%。

—99年12月製造業每人每月平均薪資為42,038元，較98年同月增加2.7%，電力及燃氣供應業與金融保險業則各為118,665元及72,502元，分別較98年同月減少35.40%及增加7.82%。

—99年12月製造業勞動生產力指數為128.64（95年=100），較98年同月增加13.59%。單位產出勞動成本指數為72.47（95年=100），較98年同月減少10.30%。

表 2-9-3 受雇員工每人每月平均薪資之變動

單位：新台幣元

	工業及服務業								
	薪資	製造業			電力及燃氣供應業			金融及保險業	
		勞動生產力指數	單位產出勞動成本指數	95年=100	薪資	勞動生產力指數	單位產出勞動成本指數		95年=100
97年	45,125	42,930	106.02	97.31	78,986	98.25	92.89	71,458	
98年	42,176	39,152	106.62	90.55	86,997	93.19	105.49	67,513	
8月	39,528	36,524	112.71	78.62	61,533	111.94	66.53	57,436	
9月	40,514	38,015	114.04	77.42	60,617	99.05	70.54	60,542	
10月	39,849	37,399	114.13	75.99	88,413	91.14	106.04	63,868	
11月	39,041	36,732	115.86	75.31	60,948	85.85	81.63	56,615	
12月	42,792	40,931	113.25	80.79	164,325	83.05	207.08	67,245	
99年1-12月	44,430	42,420	125.00	79.42	96,143	96.62	101.38	73,663	
1月	53,812	54,491	118.60	109.84	113,935	95.23	147.82	99,322	
2月	67,091	63,142	129.24	148.63	99,648	107.32	144.65	138,709	
3月	40,744	37,873	116.27	71.43	62,949	86.84	77.20	62,797	
4月	40,277	37,883	123.60	71.18	65,194	89.73	82.41	67,069	
5月	41,131	38,125	125.61	70.18	87,400	98.78	100.35	64,761	
6月	41,537	40,188	126.51	73.53	65,148	99.80	75.90	69,491	
7月	41,571	40,370	123.83	73.05	156,061	105.90	158.83	58,572	
8月	40,410	39,261	124.66	71.42	71,981	105.81	66.63	59,533	
9月	43,106	40,277	124.68	76.33	72,535	103.41	72.27	70,169	
10月	40,035	38,547	126.12	71.28	69,899	98.04	73.24	60,605	
11月	39,650	37,813	127.23	67.91	84,416	87.11	94.80	60,411	
12月	44,396	42,038	128.64	72.47	118,665	85.31	129.76	72,502	
累計99年較98年同期增減(%)	5.34	8.35	17.24	-12.29	0.15	3.68	-3.90	9.11	

資料來源：行政院主計處。
註：表內薪資為名目數據。

三、中國大陸經濟

(一) 固定資產投資

— 2010年全社會固定資產投資金額為278,140億人民幣，較2009年成長23.8%；其中城鎮固定資產投資金額為241,415億人民幣，較2009年成長24.5%；農村固定資產投資金額為36,725億人民幣，較2009年成長19.7%。

— 城鎮固定資產投資部分，中央投資金額成長8.9%，比重為9.0%；地方投資金額成長26.3%，比重為91.0%。

圖3-1 中國大陸固定資產投資

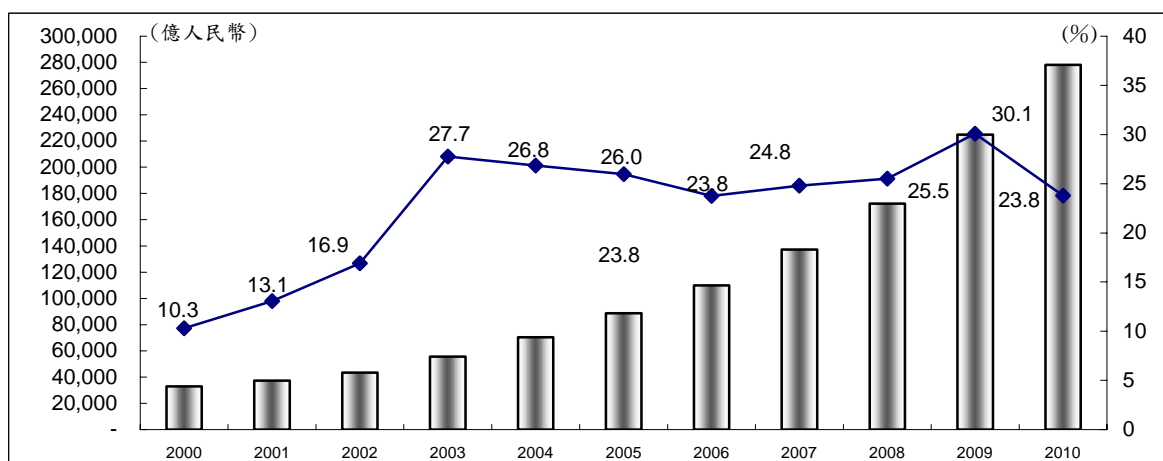


表3-1 中國大陸固定資產投資概況

單位：億人民幣；%

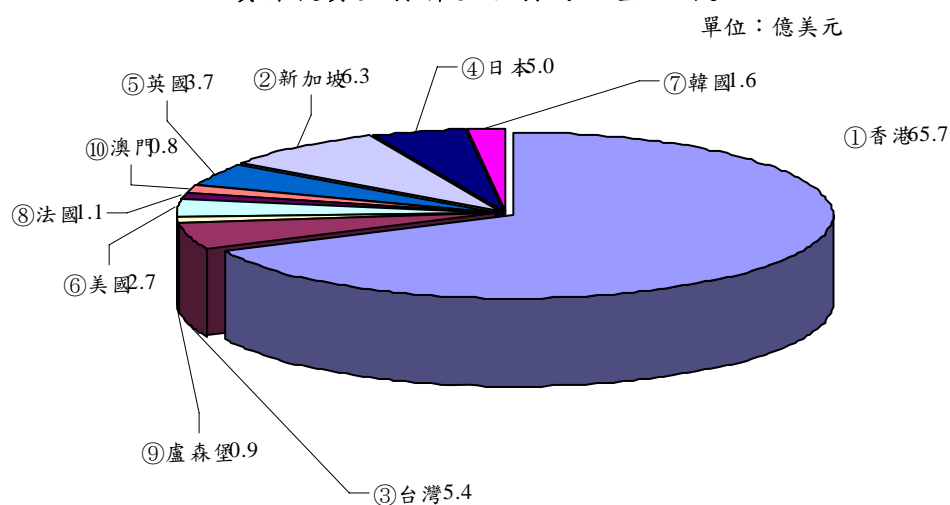
年(月)別	全國		城		鎮				農 村	
	金額	成長率	金額	成長率	中央		地方		金額	成長率
					金額	成長率	金額	成長率		
2005年	88,774	26.0	75,095	27.2	9,111	21.1	65,984	28.1	13,679	19.5
2006年	109,870	23.8	93,472	24.5	10,792	21.1	82,680	24.9	16,398	19.9
2007年	137,239	24.8	117,414	25.8	12,708	19.5	104,706	26.6	19,825	19.2
2008年	172,291	25.5	148,167	26.1	16,641	29.6	131,526	25.7	24,124	21.5
2009年	224,846	30.1	194,139	30.5	19,651	18.4	174,488	32.0	30,707	27.5
2010年	278,140	23.8	241,415	24.5	21,837	8.9	219,578	26.3	36,725	19.7

資料來源：中國大陸統計年鑑(各年份)；中國大陸國家統計局。

(二) 吸引外資

- 2011年1月中國大陸非金融領域新批設立外商投資企業2,243家，較2010年同月成長20.2%；實際利用外資金額為100.3億美元，較2010年1月成長23.4%。
- 2011年1月外資企業進出口總額為1,489.63億美元，增加40.27%。其中，出口額為775.16億美元，增加35.47%，占整體出口比重51.43%；進口額714.47億美元，增加45.87%，比重為49.52%。

圖3-2 前十大外資國/地區2011年1月
實際投資金額(非金融領域)比重92.8%



註：上述國家對中國大陸投資金額包括透過維京群島、開曼群島、薩摩亞及模里西斯等地對中國大陸投資之金額。

表3-2 中國大陸外資統計表

單位：億美元；%

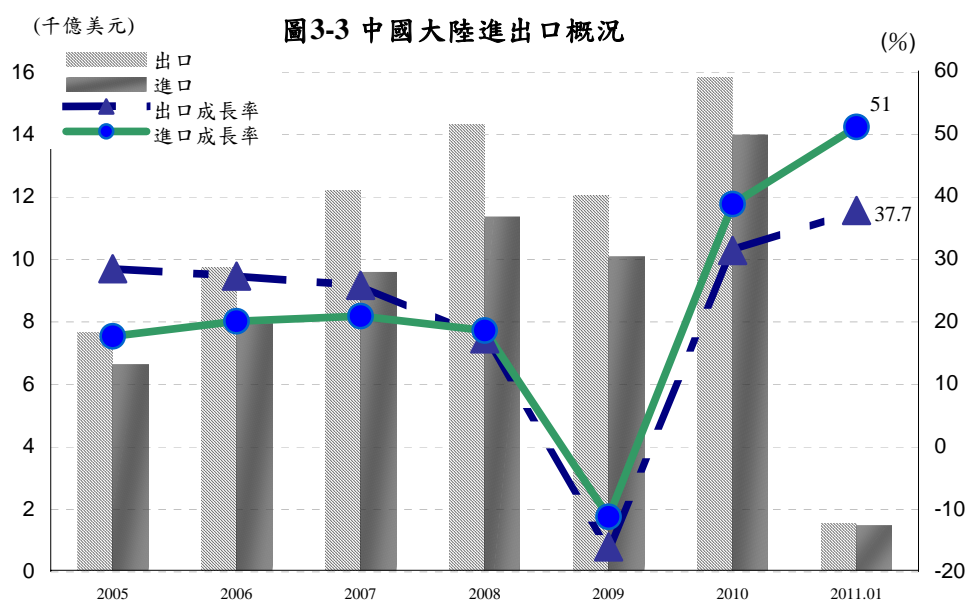
年(月)別	新批設 家數	實際利用外資		外資企業			
		金額	成長率	出口金額	成長率	進口金額	成長率
2005年	44,001	724.06	19.42	4,442.10	31.19	3,875.16	19.4
2006年	41,485	694.68	-4.06	5,638.35	26.93	4,726.16	21.96
2007年 ^註	37,871	747.68	13.59	6,955.20	23.40	5,594.10	18.40
2008年	27,514	923.95	23.58	7,906.20	13.60	6,199.60	10.80
2009年	23,435	900.33	-2.56	6,722.30	-14.97	5,452.07	-12.06
2010年	27,406	1,057.40	17.44	8,623.06	28.28	7,380.01	35.26
2011年1月	2,243	100.30	23.40	775.16	35.47	714.47	45.87

註：2007年起實際利用外資為非金融領域金額。

資料來源：中國大陸商務部。

(三) 對外貿易

—2011年1月中
國大陸進出口
總值為 2,950.0
億美元，較
2010年同月增
加 43.9%。其
中，出口額為
1,507.3 億美
元，進口額為
1,442.7 億美
元，分別增加
37.7%及 51.0
%，順差 64.6
億美元。



—2011年1月與歐盟、美國、東協及日本之貿易總額，分別為 459.7 億美元、368.7 億美元、288.9 億美元及 278.4 億美元，分別增加 30.5%、39.2%、34.5%及 42.0%。

表3-3 中國大陸進出口貿易統計 單位：億美元；%

年(月)別	貿易總額		出口總額		進口總額		順(逆)差
	金額	成長率	金額	成長率	金額	成長率	金額
2002年	6,207.9	21.8	3,255.7	22.3	2,952.2	21.2	303.5
2003年	8,512.1	37.1	4,383.7	34.6	4,128.4	39.9	255.3
2004年	11,547.4	35.7	5,933.6	35.4	5,613.8	36.0	319.8
2005年	14,221.2	23.2	7,620.0	28.4	6,601.2	17.6	1,018.8
2006年	17,606.9	23.8	9,690.8	27.2	7,916.1	20.0	1,774.7
2007年	21,738.3	23.5	12,180.2	25.7	9,558.2	20.8	2,622.0
2008年	25,616.3	17.8	14,285.5	17.2	11,330.8	18.5	2,954.7
2009年	22,072.7	-13.9	12,016.7	-16.0	10,056.0	-11.2	1,960.7
2010年	29,727.6	34.7	15,779.3	31.3	13,948.3	38.7	1,831.0
2011年1月	2,950.0	43.9	1,507.3	37.7	1,442.7	51.0	64.6

資料來源：中國大陸海關統計、中國大陸商務部。

四、兩岸經貿統計

(一) 我對中國大陸投資

—2011年1月我對中國大陸投資件數為96件，金額為8.5億美元。累計1991年至2011年1月，台商赴中國大陸投資共計981.7億美元。(以上單年、累計之件數及金額均含經核准補辦案件)

—行政院已核定第二階段開

放陸資來台投資業別項目，包括製造業25項、服務業8項及公共建設9項。檢討原則包括國內產業具因應能力且有共識、大陸有投資意願且對我經濟就業有利、兩岸具互補性且有助產業分工、與公共建設項目具關聯性之服務業併同檢討開放。對於涉及關鍵技術之業別項目，除訂有持股比例限制外，亦訂定相關配套管理措施。未來透過兩岸雙向投資，有利結合彼此優勢，共同合作開拓大陸以及國際市場。

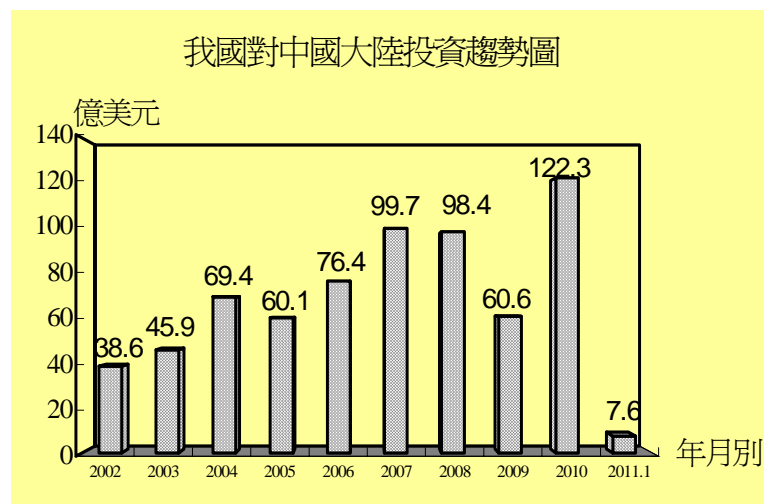


表 4-1 台商赴中國大陸投資概況

年(月)別		2003年	2004年	2005年	2006年	2007年	2008年	2009年	2010年	2011年1月	1991年以來
經濟部核准資料	數量(件)	*3,875	2,004	1,297	1,090	996	*643	*590	*914	*96	*38,781
	金額(億美元)	*76.9	69.4	60.1	76.4	99.7	*106.9	*71.4	*146.2	*8.5	*981.7
	平均投資規模(萬美元)	**250.1	346.3	463.3	700.9	1,001.0	**2,042.2	**2,433.1	**2,361.0	**1,009.7	*253.1
中國大陸對外宣布	實際金額(億美元)	33.8	31.2	21.5	21.4	17.7	19.0	18.8	24.8	1.7	△521.9
	占外資比重(%)	6.3	3.5	3.4	3.4	2.4	2.0	5.2	2.3	1.7	4.9

註：1.*含補辦許可案件。

2.**及我國對中國大陸投資趨勢圖不含補辦許可部分。

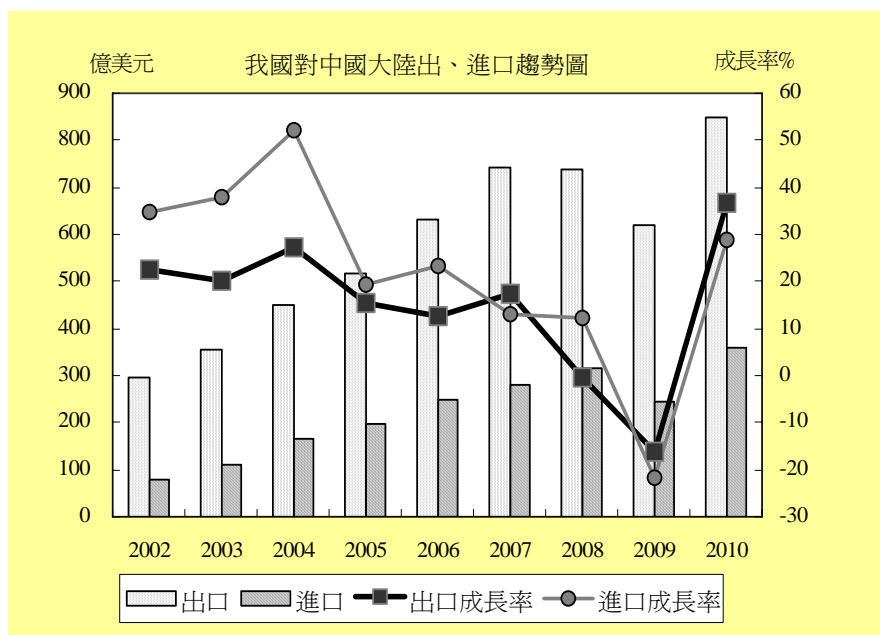
3.△為自1989年以來統計資料。

4.中國大陸對外宣布2011年1月數據為不包括台灣透過維京、開曼群島、薩摩亞、模里西斯等自由港對中國大陸投資之金額。

資料來源：經濟部投審會、中國大陸「商務部」。

(二) 兩岸貿易

—2010年我對中國大陸貿易總額為1,207.8億美元，較上年成長39.5%；其中出口額為848.3億美元，成長36.6%；進口額為359.5億美元，成長28.9%；貿易順差為488.8億美元，較上年同期成長30.0%。



—2010年兩岸貿易總額、出、進口金額及出超金額，均創歷年新高，且觀察其貿易情勢，上半年受惠於中國大陸經濟之強勁復甦，下半年則受中國大陸因通膨壓力採取緊縮措施影響，使我對其出口呈現前快後慢之成長。

表 4-2 兩岸貿易概況

單位：億美元；%

年 份		2002 年	2003 年	2004 年	2005 年	2006 年	2007 年	2008 年	2009 年	2010 年
貿易總額	金額	395.0	493.1	657.2	763.7	881.2	1,022.6	1,053.7	865.9	1,207.8
	成長率	25.3	24.8	33.3	16.2	15.4	16.1	3.0	-17.8	39.5
	比重	15.9	17.7	18.7	20.0	20.7	21.9	21.2	22.9	23.0
對中國大陸輸出估算值	金額	315.3	383.0	489.3	562.7	633.3	742.5	739.8	620.9	848.3
	成長率	23.1	21.5	27.8	15.0	12.5	17.2	-0.4	-16.1	36.6
	比重	23.3	25.4	26.8	28.4	28.3	30.1	28.9	30.5	30.9
自中國大陸輸入值	金額	79.7	110.2	167.9	200.9	247.9	280.1	313.9	245.0	359.5
	成長率	35.0	38.3	52.4	19.7	23.3	13.1	12.1	-21.9	28.9
	比重	7.0	8.6	10.0	11.0	12.2	12.8	13.1	14.0	15.3
順(逆)差	金額	235.6	272.7	321.4	361.8	385.5	462.4	425.9	375.9	488.8
	成長率	19.6	15.8	17.8	12.6	6.6	19.9	-7.9	-11.7	30.0

資料來源：經濟部國際貿易局。